



LASR ALPSKE REKE

Programsko obdobje 2021–2027

STRATEGIJA LOKALNEGA RAZVOJA ZA LOKALNO AKCIJSKO SKUPINO ZA RIBIŠTVO

Evropski sklad za pomorstvo, ribištvo in akvakulturo



Posoški razvojni center

LASR Alpske reke

**STRATEGIJA LOKALNEGA RAZVOJA ZA
LOKALNO AKCIJSKO SKUPINO ZA RIBIŠTVO**

**iz Evropskega sklada za pomorstvo, ribištvo in akvakulturo za
programsko obdobje 2021–2027**

Tolmin, september 2023

Vsebina

1	Osebna izkaznica LASR	5
2	Povzetek SLR.....	6
3	Opredelitev območja in prebivalstva, zajetega v SLR.....	7
3.1	Utemeljitev geografske zaokroženosti območja LASR	7
3.2	Demografske in sociološke značilnosti območja LASR	9
3.3	Gospodarstvo na območju LASR	11
3.4	Naravno okolje, naravna in kulturna dediščina	13
3.5	Turizem in kulinarika.....	15
3.6	Energetska infrastruktura	16
3.7	Stanje na področju akvakulture	17
4	Analiza razvojnih potreb in potenciala območja LASR, vključno z analizo prednosti, pomanjkljivosti, priložnosti in nevarnosti	19
4.1	SWOT-analiza	19
4.2	Potrebe in potencial območja	20
5	Opis SLR, njenih ciljev in aktivnosti, vključno z določitvijo mejnikov in ciljnih vrednosti kazalnikov.....	21
5.1	Opis ciljev in aktivnosti SLR, vključno z določitvijo mejnikov in ciljnih vrednosti kazalnikov	23
5.2	Cilji za obalno LASR.....	23
5.3	Cilji za celinske LASR	23
5.4	Opis izvajanja operacij	32
6	Opis postopka vključitve skupnosti v pripravo SLR	35
7	Opis sistema upravljanja LASR, vključno z upravljanjem, spremljanjem in vrednotenjem, ki dokazujejo zmogljivost LASR za izvajanje SLR	36
7.1	Opis postopka določitve vodilnega partnerja LASR in navedba kadrovskih zmogljivosti, virov financiranja, izkušenj in znanj	36
7.2	Opis sistema spremljanja in vrednotenja SLR	38
7.3	Opis nalog, odgovornosti in postopkov sprejemanja odločitev posameznih organov LASR, ločeno za vse vrste operacij (javni poziv, operacije LASR, operacije sodelovanja)	40
7.4	Opis načina izbora, nalog in delovanja ocenjevalne komisije za izbor operacij	42
7.5	Opis upoštevanja zakona o integriteti/nasprotje interesov.....	43
8	Osnovni podatki o LASR in finančni načrt, vključno s finančno razdelitvijo po posameznih letih, vrstah podpor, ciljnih in aktivnostih.....	44

Seznam kratic

ARSKTRP	Agencija Republike Slovenije za kmetijske trge in razvoj podeželja
CLLD	Community Lead Local Development; lokalni razvoj, ki ga vodi skupnost iz Uredbe 2021/1060/EU in ki ga podpira ESPRA
ESPR	Evropski sklad za pomorstvo in ribištvo
ESPRA	Evropski sklad za pomorstvo, ribištvo in akvakulturo
EU	Evropska unija
LASR	LASR (Lokalna akcijska skupina za ribištvo) Alpske reke
MKGP	Ministrstvo za kmetijstvo, gozdarstvo in prehrano
NO	nadzorni odbor
PRC	Posoški razvojni center
RS	Republika Slovenija
SLR	Strategija lokalnega razvoja za lokalno akcijsko skupino za ribištvo iz Evropskega sklada za pomorstvo, ribištvo in akvakulturo za programsko obdobje 2021–2027
TNP	Triglavski narodni park
UNESCO	Organizacija Združenih narodov za izobraževanje, znanost in kulturo
UO	upravni odbor
Uredbe LASR	Uredba o izvajanju lokalnega razvoja, ki ga vodi skupnost, iz Evropskega sklada za pomorstvo, ribištvo in akvakulturo, v programskem obdobju 2021–2027 (Uradni list RS, št. 74/2023 z dne 7. 7. 2023)

1 Osebna izkaznica LASR

Ime LASR	LASR Alpske reke
Naslov LASR	Trg tigrovcev 1, 5220 Tolmin
Elektronski naslov LASR	las@prc.si
Varen elektronski naslov LASR	las.dsoce@vep.si
Spletna stran LASR	www.lasralpskereke.si
Vodilni partner LASR	Posoški razvojni center
Naslov vodilnega partnerja LASR	Trg tigrovcev 1, 5220 Tolmin
Številka transakcijskega računa LASR	0132 8600 0000 782 z nazivom POSOŠKI RAZVOJNI CENTER – LASR
Velikost območja LASR	1.424 km ²
Število prebivalcev LASR	29.096
Vključene občine (naštejte jih in navedite število)	5 občin: Bohinj, Bovec, Kanal ob Soči, Kobarid in Tolmin
Ime sklada	Evropski sklad za pomorstvo, ribištvo in akvakulturo 2021–2027 – ESPRA 2021–2027

2 Povzetek SLR

Lokalna akcijska skupina za ribištvo Alpske reke (v nadaljevanju LASR) je pogodbeno javno-zasebno partnerstvo na območju petih občin, in sicer Občine Bohinj kot del Gorenjske razvojne regije ter občin Bovec, Kanal ob Soči, Kobarid in Tolmin kot del Severno Primorske (Goriške) razvojne regije na zahodnem delu Slovenije. Prebivalci območja LASR so pristop CLLD prepoznali kot pomembno priložnost za razvoj ribištva in akvakulture, saj se s pomočjo pristopa spodbuja lokalni razvoj ter podpira in financira projekte, ki prispevajo k trajnostnemu ter celovitemu razvoju akvakulture in ribištva.

Območje je že v preteklem programskem obdobju 2014–2020 sodelovalo pri črpanju sredstev iz Evropskega sklada za pomorstvo in ribištvo (v nadaljevanju ESPR) v okviru LAS Dolina Soče in LAS Gorenjska košarica. V novem programskem obdobju 2021–2027 se je vzpostavil nov interes po sodelovanju med deležniki, in sicer se je območje občine Bohinj priključilo območju štirih severnoprimorskih občin. S podpisom Pogodbe o ustanovitvi lokalnega partnerstva dne 12. 4. 2023 je bila tako ustanovljena LASR Alpske reke. Med 28 pogodbenimi strankami je naloge vodilnega partnerja LAS Dolina Soče v prejšnjem obdobju opravljala Posoški razvojni center (v nadaljevanju PRC). Na osnovi analize stanja in SWOT-analize so bile v sodelovanju z deležniki, ki so bili vključeni v proces priprave SLR, definirane razvojne potrebe in neizkoriščeni resursi območja, ki jih bomo naslavljali v okviru tematskih področji ukrepanja znotraj SLR z namenom doseganja ciljev Programa za izvajanje Evropskega sklada za pomorstvo, ribištvo in akvakulturo (v nadaljevanju ESPRA) v programskem obdobju 2021–2027.

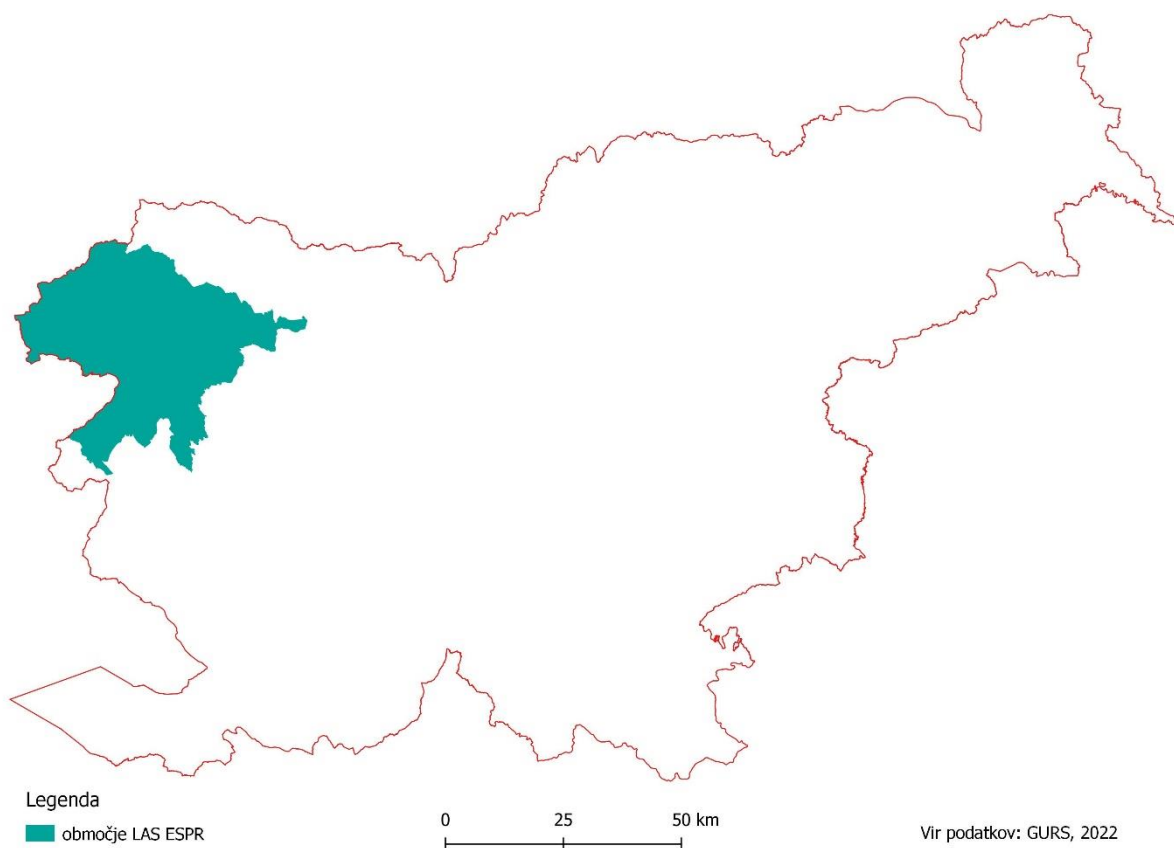
Ključno vlogo za uspešno izvajanje SLR ter doseganje zastavljenih ciljev in kazalnikov bo odigralo sodelovanje in povezovanje med različnimi deležniki, vključno z lokalnimi prebivalci, podjetji, nevladnimi organizacijami in javnimi institucijami. S takšnim načinom delovanja bomo na območju dosegli sinergijske učinke, krepili lokalno skupnost, spodbujali inovacije in ustvarjali trajnostne rešitve za izboljšanje kakovosti akvakulture in ribištva na območju LASR.

3 Opredelitev območja in prebivalstva, zajetega v SLR

3.1 Utemeljitev geografske zaokroženosti območja LASR

LASR obsega zaokroženo geografsko in funkcionalno območje petih občin. Te so **Bohinj, Bovec, Kanal ob Soči, Kobarid in Tolmin** (v nadaljevanju območje LASR). Gre za območje v severozahodnem delu Slovenije, na skrajnem robu ob meji z Italijo. Nahaja se na stičišču alpskega (in predalpskega) območja na eni ter dinarsko-kraškega na drugi strani. Taka prostorska umeščenost med dve geografski enoti determinira številne naravnogeografske značilnosti območja. Območje LASR leži tudi na stičišču dveh evropskih makroregij – Alpske in Jadransko-jonske, kar pomembno vpliva tudi na razvojno naravnost in vključevanje v razvojne platforme, ki ju makroregiji oblikujeta. Območje s številnimi skupnimi značilnostmi ter podobnimi težavami in izzivi povezujejo tudi številne skupne naravne in družbenogeografske značilnosti ter procesi – Alpe, alpske reke in jezera ter način življenja in obdelovanje krajine, kmetovanje, snovna in nesnovna kulturna dediščina ipd. so skupni simboli območja.

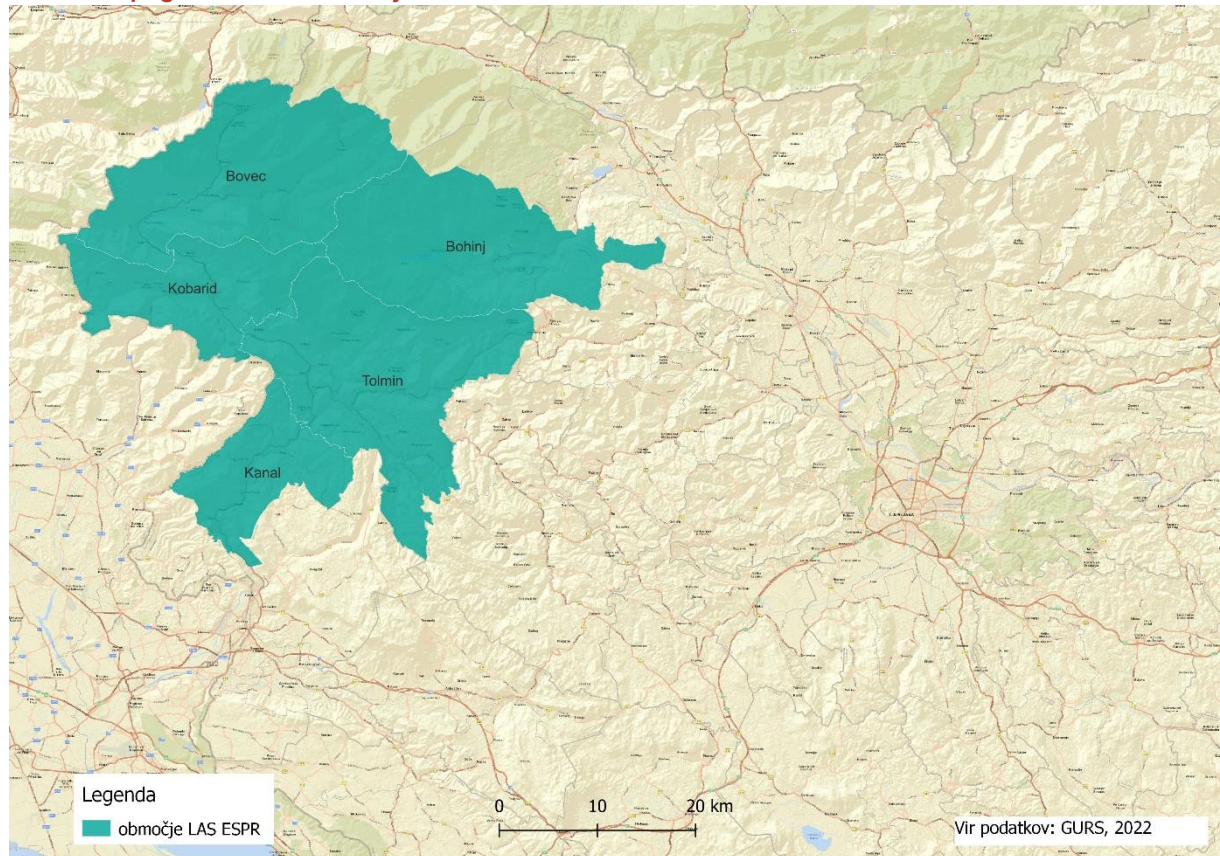
Karta 1: Območje LASR v okviru Slovenije



Kartografija: Veronika Koncut, arhiv PRC

Območje je z razvojnega vidika del **kohezijske razvojne regije Zahodna Slovenija**, upravno pa je del **Gorenjske in Goriške statistične regije** ter obsega **1.424 km²**, kar predstavlja 7,02 % površine Slovenije. Največja občina je Občina Tolmin s površino 382 km², kar pomeni 26,8 % površine območja LASR. Najmanjša občina je Občina Kanal ob Soči, ki s 143 km² predstavlja 10,3 % površine območja LASR.

Karta 2: Topografska karta območja LASR



Kartografija: Veronika Koncut, arhiv PRC

Območje je z geomorfološkega vidika zelo pestro. Izmenjujejo se rečni, ledeniški in kraški relief, predstavlja stik, kjer alpsko visokogorje prehaja v predalpski svet in dalje po dolini Soče proti jugu že v območje z dinarskokraško karakteristiko. Površje je preprejeno s številnimi vodotoki, ki območju dajejo svojevrstno razgibanost reliefa. Ta je v največji meri posledica ledeniškega delovanja in izkazuje strma pobočja (veliko reliefno intenziteto), številne terase, ki danes predstavljajo potencial zaposlitev in obdelovanje krajine. Ključnega pomena so širša rečna dolinska dna (reke Soča, Nadiža, Sava Bohinjka), ki so območju omogočile poselitve in kjer je tudi največ rodovitnih kmetijskih površin. Nekaj ravninskega sveta predstavljajo še višje ležeče planote. Višinske razlike so med posameznimi deli zelo velike – od najnižjih delov (120 m n. m.) do najvišjih z 2.864 m n. m. na Triglavu. Izkazuje se tudi velika intenziteta naklonov.

Prav tako je območje nadpovprečno vodnato, največja vodotoka v območju sta **reki Soča**, ki s svojimi pritoki pripada jadranskemu povodju in **Sava Bohinjka**, ki je s pritoki del črnomskega povodja. Skupna lastnost obeh rek, predvsem pa nekaterih pritokov, ki se zajedajo v globoke soteske in visoko v gore, je, da predstavljajo življenjski prostor številnim vodnim vrstam – predvsem ribam. Omeniti je treba tudi Bohinjsko jezero, ki je ledeniškega nastanka in predstavlja potencial ne samo z biološkega in vidika, ampak tudi z vidika gospodarskega (turističnega) razvoja.

Območje **nima naselij z več kot 5.000 prebivalci**. Večina prebivalstva živi v petih občinskih središčih, kjer živi okoli 30 % vseh prebivalcev: Bohinjska Bistrica (1.891 prebivalcev), Bovec (1.619 prebivalcev), Kanal (1.105 prebivalcev), Kobarid (1.039 prebivalcev) in Tolmin (3.242 prebivalcev). Še okoli 3.000 prebivalcev je v večjih naseljih: Idrsko (305 prebivalcev), Deskle (1.159 prebivalcev), Podbrdo (563 prebivalcev) in Stara Fužina (612 prebivalcev). Ostalih 70 % prebivalcev območja živi v manjših naseljih. **Status mestnega naselja imata samo Bovec in Tolmin**, ki predstavlja tudi upravno in subregijsko središče Posočja.

Najredkeje naseljena je Občina Bovec z 9 prebivalci na km², Občina Bohinj s 17 prebivalci na km², Občina Kobarid z 21 prebivalci na km², Občina Tolmin z 29 prebivalci na km² in Občina Kanal s 36 prebivalci na km². Gostota prebivalcev je nizka za celotno območje in precej pod slovenskim povprečjem. Ključni razlog za to je predvsem v geomorfoloških karakteristikah, ki ne omogočajo strnjjenih poselitvenih sistemov na reliefno neugodnih območjih. Velika večina prebivalstva je namreč skoncentriranega v dolinah, z največjo koncentracijo na območju Tolmina, Volč in Mosta na Soči, Kanala, Deskel, Bovca in Kobarida. Na območju Bohinja pa v Srednji vasi v Bohinju in Stari Fužini.

Tabela 1: Osnovni statistični podatki po občinah

Občina	Število naselji	Površina (v km ²)	Delež občine v površini LASR (v %)	Število prebivalcev	Gostota prebivalcev (v preb./km ²)
SLOVENIJA	6.036	20.271	–	2.107.180	104
Bohinj	24	334	23,5	5.676	17
Bovec	13	368	25,8	3.178	9
Kanal ob Soči	35	147	10,3	5.245	36
Kobarid	33	193	13,6	4.044	21
Tolmin	72	382	26,8	10.953	29
SKUPAJ	177	1.424	100,0	29.096	20,43

VIR: SURS, 1. 1. 2022

3.2 Demografske in sociološke značilnosti območja LASR

Prebivalstvo

Na območju, ki obsega 1.424 km², danes živi **29.096 prebivalcev**, kar predstavlja 1,38 % celotne populacije v Sloveniji. Demografska slika se slabša. V primerjavi z letom 2014 je upad prebivalstva za 333 prebivalcev. Visok je tudi indeks staranja. Najvišji indeks staranja v Sloveniji ima Občina Bovec. Glede na trende in projekcije se v naslednjih letih ne pričakuje izrazitega izboljšanja razmerja med mladimi in starejšimi prebivalci.

Tabela 2: Značilnosti prebivalstva, 1. 1. 2022

Občine	Skupaj	Moški	Delež (v %)	Ženske	Delež (v %)	Indeks staranja
SLOVENIJA	2.107.180	1.057.695	50,1	1.049.485	49,8	139,9
Bohinj	5.676	2.868	19,5	2.808	19,5	156,3
Bovec	3.178	1.590	10,8	1.588	11,0	249,0
Kanal ob Soči	5.245	2.661	18,1	2.584	17,9	176,3
Kobarid	4.044	2.040	13,9	2.004	13,9	172,5
Tolmin	10.953	5.524	37,6	5.429	37,7	188,2
SKUPAJ	29.096	14.683	100,0	14.413	100,0	

Vir: SURS, 2023

Tabela 3 prikazuje število prebivalcev po starostnih skupinah. V letu 2022 je od celotnega prebivalstva najmanj odstotkov (13,9 %) predstavljala starostna skupina 0–14 let, takoj za njo je sledila populacija nad 64 let, in sicer s 25,3 % ter populacija 15–64 let (60,9 %). Dejstvo, da je delež starejših za kar 12 % višji od mladih do 14 let, pomeni, da se bo trend starajoče družbe nadaljeval. Naravni prirast je na območju LASR negativen.

Tabela 3: Število prebivalcev po starostnih skupinah na območju LASR (1. 1. 2022)

Starost	Število prebivalcev po starostnih skupinah	Delež (v %)
0–14 let	4.030	13,9
15–64 let	17.716	60,9
Več kot 64 let	7.350	25,3
SKUPAJ	29.096	100,0

Vir: SURS, 2023

Trend upadanja števila prebivalcev se je zadnja leta upočasnil, ni pa se zaustavil. Na območju je leta 2008 živelo 30.973 prebivalcev, leta 2014 29.503, leta 2022 pa 29.096 prebivalcev.

Tabela 3: Delež prebivalcev po starostnih skupinah na dan 1. 1. 2022

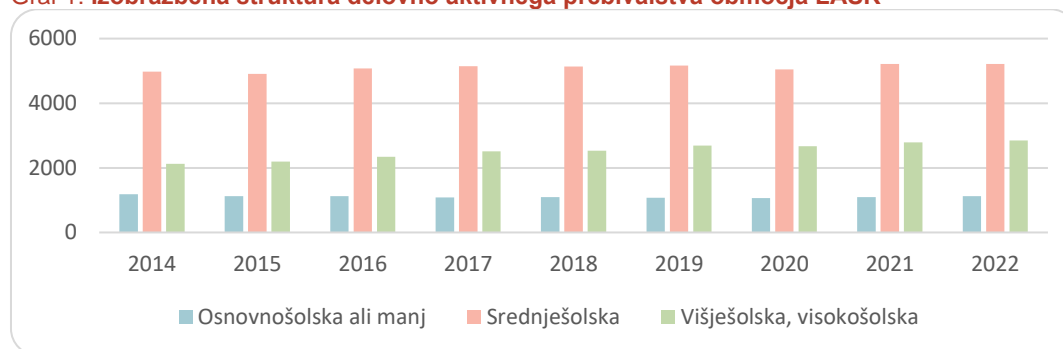
Občine	Delež prebivalcev, starih 0–14 let (v %)	Delež prebivalcev, starih 15–64 let (v %)	Delež prebivalcev, starih 65 let ali več (v %)
Bohinj	14,7	62,2	23,0
Bovec	10,8	62,3	26,9
Kanal ob Soči	13,8	61,8	24,4
Kobarid	14,3	61,1	24,7
Tolmin	14,1	59,3	26,6
SKUPAJ	13,3	61,1	25,7

Vir: SURS, 2023

Vzgoja in izobraževanje

Stopnja izobrazbe je pomemben dejavnik razvoja. Izobrazbena struktura se v zadnjih letih izboljšuje. Opaziti je večji delež delovno aktivnega prebivalstva z največ končano osnovnošolsko izobrazbo, medtem ko je delež s srednješolsko izobrazbo v primerjavi s slovenskim povprečjem manjši. Delež delovno aktivnega prebivalstva z višješolsko in visokošolsko izobrazbo je enak slovenskemu povprečju.

Graf 1: Izobrazbena struktura delovno aktivnega prebivalstva območja LASR



Vir: SURS, 2023

Območje beleži porast mladostnikov, ki se vključujejo v visokošolsko in univerzitetno izobraževanje, znižujeta pa se število in delež oseb z manj kot srednjo šolo. Ta proces odraža tudi generacijski prehod, povezan s sodobnimi trendi. Vse večja težava pa je pomanjkanje mojstrov, tehnikov in poklicnih delavcev z različnih področij.

Na območju deluje 8 osnovnih šol, 19 podružnic in 6 vrtcev. V šolskem letu 2022/2023 jih je obiskovalo 2.422 učencev in 908 predšolskih otrok, kar je primerjavi s šolskim letom 2014/2015 254 učencev več. Občine se trudijo ohraniti tudi podružnične šole, ki so v veliki meri središče družbenega dogajanja v manjših krajih. Edina srednja šola na območju je Gimnazija Tolmin, ki jo obiskuje 200 dijakov. Dijaki srednjih poklicnih in strokovnih šol se vozijo oz. so nameščeni v domovih v Ljubljani, Novi Gorici ali drugje po Sloveniji. Na področju vseživljenjskega izobraževanja delujejo v Tolminu na PRC programi ljudske univerze, na območju Bohinja pa Ljudska univerza Radovljica. Pomembne za vseživljenjsko izobraževanje so tudi knjižnice, ki delujejo v vseh občinah.

Stanje infrastrukture in družbeno življenje

Za kakovost bivanja in razvoj gospodarskih dejavnosti je ključnega pomena dobra prometna in ostala infrastruktura, kot so vodooskrba, komunalna infrastruktura, elektrifikacija in telekomunikacije, ter urejanje in upravljanje s prostorom. Nič manj pomembno pa nista socialno okolje in družbena infrastruktura. Razvoj storitev je pogojen z razvojem infrastrukture. Območje je po površini obsežno, konfiguracija terena zahtevna, oddaljenost med naselji in do storitev pa velika. Številna območja so precej oddaljena od osrednjih naselij, ki se nahajajo v dolinah in kjer se nahaja večina storitev. Občine se soočajo z zelo velikimi stroški vzdrževanja infrastrukture in zato s težavo izvajajo vse storitvene zahteve, ki prihajajo s terena.

Vodooskrba in komunalne storitve so organizirane v sklopu javnih komunalnih podjetij in v nekaterih primerih v okviru posameznih vaških skupnosti. V oddaljenih in razseljenih območjih vodooskrbo

rešujejo z lokalnimi vodovodi, individualnimi zajetji in deževnico. Kanalizacijski sistemi so urejeni v mestih in vaseh. Obratuje 25 čistilnih naprav – velike aglomeracije in občinska središča imajo urejene centralne čistilne naprave. Kljub temu so še lise, kjer ostaja problematika neurejenosti kanalizacijskih sistemov in vodooskrbe, predvsem v manjših aglomeracijah ali zaselkih, ki niti ne predstavljajo aglomeracij. Večja naselja imajo urejene tudi zbirne centre za odpadke, naselja pa so opremljena z ekološkimi otoki za ločevanje odpadkov. Urejen je tudi odvoz odpadkov.

Zdravstvena oskrba je v urbanih naseljih v sklopu Zdravstvenega doma Tolmin, ambulate so poleg Tolmina tudi v Bovcu, Kobaridu, Mostu na Soči in Podbrdu, prek Zdravstvenega doma Nova Gorica tudi v Kanalu in Desklah ter v sklopu Zdravstvenega doma Bohinj. Bolnišnica je v Šempetru pri Gorici, za občino Bohinj pa na Jesenicah. Urejen je sistem patronažne službe. Na območju deluje Dom upokoencev Podbrdo z enotami (Petrovo Brdo, Podbrdo, Tolmin) in Zavod sv. Martina za starejše v Srednji vasi v Bohinju. Za socialno varstveno področje skrbijo državne (Center za socialno delo Tolmin, Varstveno delovni center Tolmin in Center za socialno delo Gorenjska, enota Radovljica, ki pokriva občino Bohinj) ter nekatere druge nevladne organizacije.

Upravne storitve omogočajo Upravna enota Tolmin s sedežem v Tolminu in krajevnimi uradi v Kobaridu in Bovcu ter za Občino Bohinj Upravna enota Radovljica s sedežem v Radovljici in krajevni urad v Bohinjski Bistrici.

3.3 Gospodarstvo na območju LASR

Osnovni podatki o gospodarstvu

Na območju LASR je skupaj 2.517 gospodarskih subjektov. Največ med njimi je samostojnih podjetnikov, ki jih je 73 %, od tega največ v Tolminu in Bohinju. Sledijo gospodarske družbe s 27 %. Največ poslovnih subjektov je v tolminski občini, sledijo občine Bohinj, Bovec in Kobarid. Najmanjše število poslovnih objektov je v Občini Kanal ob Soči.

Tabela 4: Poslovni subjekti v Poslovnem registru Slovenije po občinah in skupinah, 2. 8. 2023

Občine	Gospodarske družbe	Samostojni podjetniki	Društva, zveze društev	Zadruge	Javni zavodi
Bohinj	153	511	78	2	2
Bovec	86	251	62	6	2
Kanal ob Soči	60	227	58	0	3
Kobarid	93	215	56	0	1
Tolmin	287	634	160	1	13
SKUPAJ	679	1.838	414	9	21

Vir: BIZI, 2023

V Tabeli 6 je prikazano število podjetij in delež podjetij po standardni klasifikaciji dejavnosti (SKD) na območju LASR na dan 2. 8. 2023. Iz tabele je razvidno, da največ podjetij deluje v gostinski dejavnosti (17,88 %), strokovnih, znanstvenih in tehničnih dejavnostih (13,87 %), gradbeništvu (13,51 %) ter v predelovani dejavnosti (11,64 %). Sledijo trgovina (7,43 %), druge dejavnosti (5,56 %), druge raznovrstne poslovne dejavnosti (5,52 %) ter kulturne, razvedrilne in rekreacijske dejavnosti (5,40 %). Ostale dejavnosti dosegajo manjši delež.

Tabela 5: Število in delež podjetij po standardni klasifikaciji dejavnosti (SKD) na območju LASR

Opis SKD dejavnosti	Število podjetij	Delež (v %)
I Gostinstvo	450	17,88
M Strokovne, znanstvene in tehnične dejavnosti	349	13,87
F Gradbeništvu	340	13,51
C Predelovalne dejavnosti	293	11,64
G Trgovina; vzdrževanje in popravila motornih vozil	187	7,43
S Druge dejavnosti	140	5,56
N Druge raznovrstne poslovne dejavnosti	139	5,52

R	Kulturne, razvedrilne in rekreacijske dejavnosti	136	5,40
J	Informacijske in komunikacijske dejavnosti	113	4,49
H	Promet in skladiščenje	100	3,97
A	Kmetijstvo in lov, gozdarstvo, ribištvo	68	2,70
P	Izobraževanje	60	2,38
D	Oskrba z električno energijo, plinom in paro	38	1,51
L	Poslovanje z nepremičninami	38	1,51
Q	Zdravstvo in socialno varstvo	41	1,63
K	Finančne in zavarovalniške dejavnosti	16	0,64
E	Oskrba z vodo; ravnanje z odpadki in odpadki; saniranje okolja	5	0,20
B	Rudarstvo	3	0,12
O	Dejavnost javne uprave in obrambe, dejavnost obvezne socialne varnosti	1	0,04
SKUPAJ		2.517	100,00%

Vir: BIZI

Trg dela in življenjski standard

Na območju LASR je bilo po podatkih SURS leta 2022 **11.648 delovno aktivnega prebivalstva** (po prebivališču), kar predstavlja 40 % vseh prebivalcev. Glede na podatke zadnji let trend delavno aktivnega prebivalstva postopno narašča, podobno kot v Sloveniji. Od vseh delavno aktivnih prebivalcev je 14 % samozaposlenih oseb, najvišji delež samozaposlenih je v občinah Bohinj in Bovec, najmanj pa v Občini Kanal ob Soči. Razmerje med številom zaposlenih oseb in skupnim številom delavno sposobnega prebivalstva je na območju LASR znašalo 69,4 %, kar je nad slovenskim povprečjem. Stopnja delavne aktivnosti narašča.

Tabela 6: Delavno aktivno prebivalstvo po prebivališču, delež samozaposlenih od vseh delavno aktivnih prebivalcev v občini

Občina	Delavno aktivno prebivalstvo po prebivališču	Stopnja delovne aktivnosti (v %)	Samozaposleni	Samozaposlenih od vseh delavno aktivnih (v %)
SLOVENIJA	915.157	68,6	97.864	10,7
Bohinj	2.317	72,8	418	18,0
Bovec	1.226	69,1	206	16,8
Kanal ob Soči	2.182	68,7	215	9,9
Kobarid	1.585	66,9	206	13,0
Tolmin	4.338	69,7	613	14,1
SKUPAJ/POVPREČNO	11.648	69,4	1.658	14,4

Vir: SURS, 2022

Brezposelnost

V juniju 2023 je bilo na območju LASR skupno število registriranih brezposelnih oseb 361, decembra 2022 pa 552, kar pomeni, da število upada. Stopnja registrirane brezposelnosti junija 2023 na območju LASR v povprečju znaša 3 % in je nižja od slovenskega povprečja, ki znaša 5 %.

Tabela 7: Podatki o brezposelnosti po občinah

Občina	Registrirane brezposelne osebe, dec. 2022	Stopnja brezposelnosti, maj 2023 (v %)	Registrirane brezposelne osebe, 2023	Število brezposelnih mladih do 29 let, 2023	Število brezposelnih žensk, 2023	Število dolgotrajnih brezposelnosti nad 36 mes., 2023
Bohinj	86	2,8	53	7	27	5
Bovec	60	2,8	40	3	23	8
Kanal ob Soči	128	3,5	82	11	39	18
Kobarid	70	3,2	58	6	34	7
Tolmin	208	2,8	128	12	56	39
SKUPAJ (povprečje)	552	3,0	361	39	179	77

Vir: ZRSZ, 2022 in 2023

Ranljive skupine na območju

Na območju je zaznati ranljive skupine, med katerimi so otroci in mladi, invalidi oz. osebe s posebnimi potrebami, starejši in ženske. Med prebivalce, ki se težje vključujejo v skupnost, lahko prištejemo še tujce. **Otroci in mladi** so skupina prebivalstva, ki je vedno bolj ranljiva. Zaznana je problematika

duševnih stisk, ki izhajajo bodisi iz družinskih oz. šolskih okolij bodisi iz idealiziranih podob, ki jih izkazujejo družbena omrežja. Za skupino mladih sta značilni velika stopnja neangažiranosti v družbena dogajanja in brezposelnost, saj gre največkrat za iskalce prve zaposlitve; to je značilno tudi za visoko izobražene mlade, še posebej je zanje malo delovnih mest v lokalnem okolju, to pa je povezano tudi z begom možganov in dnevnimi migracijami. Druga ranljiva skupina so **osebe s posebnimi potrebami oz. invalidi**. V lokalnem okolju opažamo predvsem nedostopnost javne infrastrukture in tveganje za neaktivnost v družbi. Na območju LASR deluje samostojni javni socialnovarstveni zavod Varstveno delovni center Tolmin in skrbi za odrasle osebe z motnjami v duševnem in telesnem razvoju ter odrasle osebe po pridobljeni možganski poškodbi. Druga društva na območju so: društvo Sožitje (medobčinsko društvo za pomoč osebam z motnjami v duševnem razvoju Tolmin), Klub zdravljenih alkoholikov Tolmin, Spominčica Zgornjega Posočja Tolmin, Društvo za pomoč pri demenci, Medobčinsko društvo bolnikov po možganski kapi 'Posočje' Tolmin, Medobčinsko društvo invalidov Goriške in Društvo invalid Bohinj. Na območju sta tudi dve invalidski podjetji, in sicer INDE Salonit Anhovo d.o.o. in Invalidsko podjetje Posočje, d.o.o. Za **ženske** je značilna nižja stopnja vključevanja v odločanje in participacijo na lokalni ravni, nizka stopnja podjetniške miselnosti in samoiniciativnosti. Za **starejše** je značilna višja stopnja brezposelnosti, kar je lahko povezano z nižjo stopnjo izobrazbe oz. specifično izobrazbo, ki ni iskana na trgu dela, pogosto tudi z nizko stopnjo samozavesti in samoiniciativnosti. Pred upokojitvijo se pogosto soočijo z velikimi življenjskimi spremembami, ki lahko privedejo do neaktivnosti, okrnjenega socialnega življenja in postopno izključenost iz družbe po upokojitvi. Pri tej skupini prebivalstva prepoznavamo predvsem problematiko dostopnosti do storitev, preventivnih programov, izobraževanj in nepoznavanja digitalnih tehnologij.

3.4 Naravni habitati ter naravna in kulturna dediščina

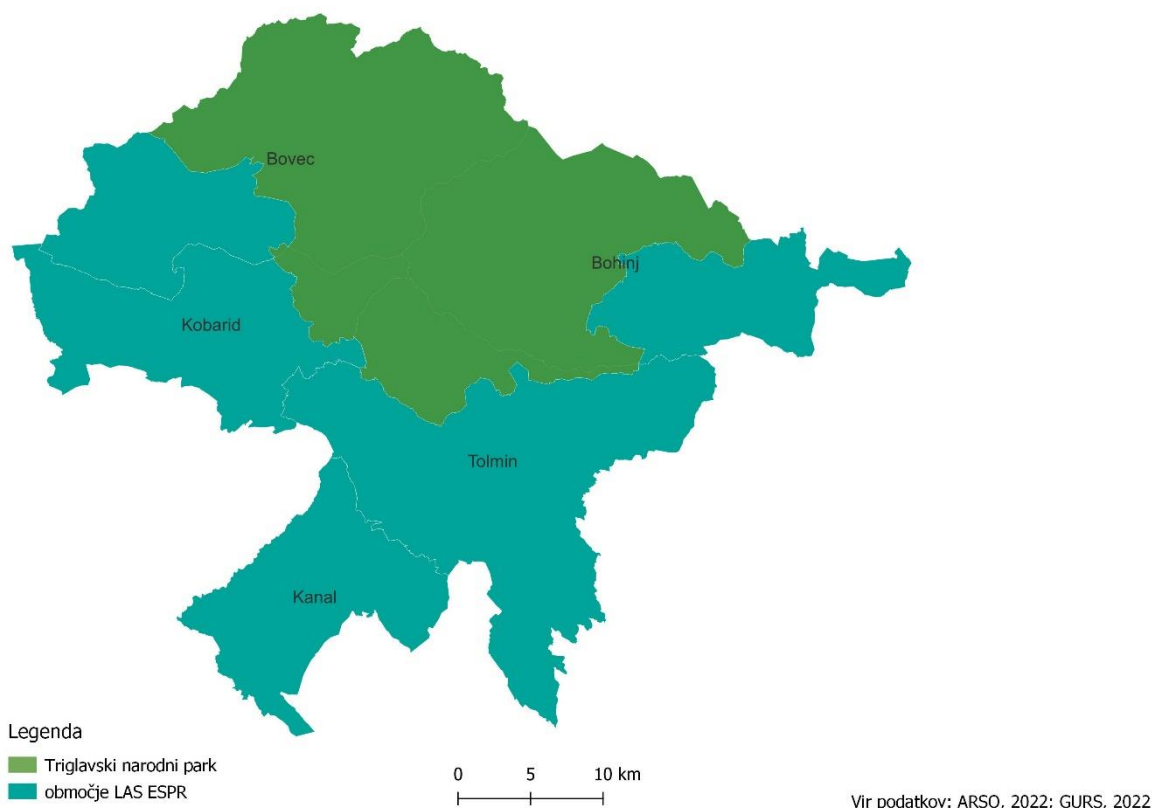
Za obravnavano območje sta značilni bogata naravna in kulturna dediščina. Območje zaradi tega velja za enega od turističnih biserov Slovenije, z bogato biosfero pa izkazuje tudi posebnost v evropskem merilu. Visoka stopnja ohranjene, raznolike žive in nežive narave ter ekosistemska in krajinska pestrost dodajajo vrednost območju. Zavarovana območja imajo velik ekološki pomen in so pomembna za ohranitev živalskih in rastlinskih vrst, njihovih habitatov ter habitatnih tipov.

Območje LASR Alpske reke vključuje varovanje okolja na naslednjih ravneh:

- ekološko pomembno območje,
- območje Nature 2000,
- naravni rezervati in spomeniki,
- Triglavski narodni park.

Območje LASR vključuje tudi območja iz ZTNP-1, ki v okviru zavarovanja vključuje naravno dediščino, krajino in kulturno dediščino ter zajema območja občin Bohinj, Bovec, Kobarid in Tolmin. Znotraj meja TNP leži 19 naselij, kjer živi 2.252 prebivalcev. Občine Bohinj, Bovec, Kobarid in Tolmin so vključene v Biosferno območje Julijske Alpe («Man and the Biosphere Programme» – MAB), ki ga UNESCO podeljuje območjem, kjer se vzdržuje ravnovesje med ljudmi in naravo, med biotsko pestrostjo in trajnostnim razvojem z ohranjanjem kulturnih vrednot. Največji delež pokritosti občine v parku ima Občina Bovec (30,1 %), sledijo občine Bohinj (26,3 %), Tolmin (8,4 %) in Kobarid (3,7 %).

Karta 3: Triglavski narodni park v LASR Alpske reke



Kartografija: Veronika Koncut, arhiv PRC

Območje LASR zajema zgornje porečje Soče, Bohinjsko jezero in porečje Save Bohinjke. Območje ima letno več kot 2.000 mm padavin, zato je zelo vodnato.

Porečje Soče spada v jadransko povodje, Bohinjsko jezero s Savo Bohinjko pa v donavsko povodje Slovenije. Ker sta povodji geološko že dolgo časa ločeni, je evolucija rib v njih potekala ločeno in je rezultirala v razvoju različnih vrst. To daje območju še dodaten pomen in vrednost.

V donavskem povodju območja najdemo kar 18 vrst rib, od tega je 13 vrst avtohtonih, 5 vrst pa vnesenih. Med avtohtonimi vrstami je vodilna jezerska postrv, nekoč glavna vrsta v Bohinjskem jezeru. Jezerska postrv je skupaj s še 4 vrstami (menek, potočna postrv, blistavec in sulec) prizadeta vrsta, ranljivi vrsti pa sta lipan in kapelj. Vnesena jezerska zlatovčica je postala dominantna vrsta v Bohinjskem jezeru, poleg nje pa na avtohtone ribe jezera zelo škodljivo vplivata vneseni vrsti ostrižev.

Jadransko povodje območja naseljuje 13 vrst rib. Avtohtonih je 9 vrst, vnesene so bile 4 vrste. Med avtohtonimi vrstami je najbolj prepoznavna soška postrv, nekoč edina postrvja vrsta v tem povodju. Skupaj z blistavcem, linjem in grbo je uvrščena med prizadete vrste rib, ranljivi vrsti pa sta jadranski lipan in kapelj. V jadranskem povodju območja so največ težav pri ohranjanju avtohtonih vrst rib povzročile vnesene vrste iz donavskega povodja (potočna postrv, jezerska postrv, lipan), ki so se uspešno križale z domorodnima soško postrvjo in jadranskim lipanom. Grožnja pa predstavlja tudi vnesena invazivna šarenka, ki na celotnem območju LASR ogroža in izpodriva domorodne salmonidne vrste rib. Vode območja naseljujejo tudi 3 vrste avtohtonih potočnih rakov, ki so vse ranljive.

Avtohtone ribje vrste na območju ogrožajo predvsem vnesene in invazivne vrste rib, vse večji pa so tudi pritiski na vodne habitate tako z vidika urejanja vodotokov kot predvsem s strani turističnih aktivnosti, ki so na območju v veliki meri vezane na vodna in obvodna okolja.

Ribištvo in ribogojstvo imata na območju LASR dolgo tradicijo in predstavljata pomembno kulturno dediščino. Ljudje smo od nekdaj lovili in se preživljali z ribami. Z območja LASR o tem pričata arheološki najdbi trnka na Tonovcovem gradu pri Kobaridu, ki sega v 6. stoletje našega štetja in trnka iz najdišča pod Kozlovim robom v Tolminu, ki datira v 9. stoletje našega štetja. O ribištvu in ribolovu na Tolminskem obširno piše Simon Rutar v Zgodovini Tolminskega. Opisuje, kako so se ribolovne pravice podeljevale

in prenašale med zemljiško gospodo ter kakšna so bila pravila in plačila za ribolovne pravice. Do vključitve Bohinja v blejsko gospostvo v 12. stoletju so bile ribe last tistega, ki jih je ujel, po tem pa je ribolov postal del tlake in podložniki niso imeli ribolovnih pravic.

Ob koncu 19. stoletja je avstro-ogrška monarhija uredila ribolov z državno in deželno zakonodajo. Vode so bile razdeljene na ribiške revirje, uveljavljena so bila tudi nova ribolovna pravila, ki so opredeljevala tako dovoljene načine ribolova kot najmanjše mere za posamezne ribje vrste in lovopuste zanje.

Čeprav sta po prvi svetovni vojni soški in bohinjski del območja LASR pripadala različnim državam, je organizacija ribolova, z zakupništvom ribiških pravic, ostala podobna kot v času pred prvo svetovno vojno. Po drugi svetovni vojni je bila pravica do ribolova na območju podeljena ribiškim zadrugam in Upravi državnih lovišč, kasneje ribiškim družinam in Zavodu za ribištvo. Ribolov ni imel več komercialnega pomena, organiziran je bil kot izključno športni ribolov. Prvi podatki o ribogojstvu na območju so vezani na ribnik, ki so si ga omislili tolminski grofje. Izkopan je bil pod vasjo Dolje že pred letom 1651, saj za to leto obstaja listina o njegovi prodaji. Ribogojstvo se je razmahnilo v začetku 20. stoletja. Jože Frandolič je že leta 1905 vzrejal soške postrvi v Kobaridu, župnik Jakob Kleindiens pa je vzrejal postrvi v Hudajužni. Leta 1936 je bila kot nadomestilo za izgradnjo elektrarn na Soči zgrajena ribogojnica v Kobaridu, leta 1951 pa je bilo v Lepeni zgrajeno vališče, namenjeno izključno vzreji soške postrvi. Leta 1921 so v ribogojnici v Bohinjski Bistrici vzredili že do 4 tone postrvi in valili na milijone postrvjih iker. Med obema vojnoma je bila to najsodobnejša ribogojnica na Slovenskem. V ribogojnici pod Pršivcem se je že pred desetletji, z uporabo jezerskega planktona, uspešno vzrejalo lipana.

Pomemben del ribiške kulturne dediščine na območju pa predstavljajo tudi vsi načini in orodja, ki so jih prebivalci uporabljali pri krivolovu.

3.5 Turizem in gastronomija

Turizem je pomembna gospodarska panoga na celotnem območju LASR. Celotnemu območju je skupna turistična ponudba, ki v osnovi temelji na naravnih vrednotah (gore, reke, jezera). Najpogostejši razlog za obisk je prav stik z naravo. Poletni turizem je v velikem porastu, najpogosteje območje obiščejo ljubitelji vodnih športov, pohodniki in sprehajalci. Sledijo ljubitelji adrenalinskih športov (padalci, plezalci itd.) ter skupina, ki išče mirne koticke za preživljanje dopusta.

Destinacija v zadnjih letih skupaj ustvari okoli 1.700.000 nočitev. Poletni turistični obisk destinacije se je v zadnjih desetih letih povečal tudi do 2,5-krat. Gorske občine so v letu 2018 pritegnile največje število gostov oz. kar 29 % vseh turistov v Sloveniji. Na Bohinjskem trenutno razpolagajo z 9.623 v dolini Soče pa 13.000 ležišči. Velik delež, 20–30 %, prenočišč predstavljajo kampi. Višje cenovnih ležišč – hotelske, polpenzijske ponudbe je do 15 %. Razliko predstavljajo zasebne sobe in apartmaji.

Gostje ostanejo na območju povprečno 2,7 dneva. Velik delež enodnevnih turistov se kaže tudi v povečanem prometu v sezoni. Najdlje se tu zadržijo ribiči in skydiving gosti, ki ostanejo v povprečju 6 dni, sledijo kajakaši, pohodniki in ostali obiskovalci.

Ribiški turizem ima kljub prepoznanemu pomenu še vedno obstransko vlogo pri načrtovanju razvoja turizma na območju LASR. Muharjenje je butični turizem, ki je neposredno vezan na ohranjanje narave in zaščito avtohtonih vrst, kar je v velikem nasprotju s trendi masovnega turizma, ki ga narekuje rafting in druge rekreacije na rekah in jezerih.

Največ ribiških turistov območje obišče izven glavne sezone – spomladi in jeseni. Obstaja nevarnost, da bo brez dobrega upravljanja območje izgubilo dobre, okoljsko zavedne goste, ki na območju preživijo več časa, kot ostali turisti in so dodana vrednost za destinacijo. Raziskava Centre for Ecology and Hydrology iz Velike Britanije podaja naslednje ugotovitve: leta 2002 je muharski turizem v porečje reke Soče prinesel več kot 2,2 mio EUR in ribiški gostje so v povprečju zapravili 3-krat več denarja kot ostali obiskovalci doline. Raziskava, opravljena v okviru projekta Spodbujanje muharjenja pri mladih pa je pokazala, da je bila poraba ribiških gostov v dolini Soče leta 2019 skoraj 3,5 mio EUR, porabili pa so 80 % več denarja kot povprečni gostje v dolini, kar kaže na velik pomen ribiškega turizma, ki v dolino prinese več denarja z manjšim številom obiskovalcev.

Ribiški turisti v povprečju v zgornji dolini reke Soče preživijo 6,15 dneva. Od tega so se z muharjenjem ukvarjali 4,88 dneva. Po podatkih Statističnega urada RS so v Posočju v letu 2021 vsi turisti povprečno preživeli 2,64 dneva. Ribiški turisti tako v povprečju opravijo 2,3-krat več nočitev kot ostali turisti v zgornji

dolini reke Soče. Ribiško vodenje je postalo pomemben del ponudbe destinacije in nudi dodatno nadgradnjo storitev, ki jih lahko uporabijo ribiški gostje.

Območje je prepoznano kot uveljavljena turistična destinacija. Dolga tradicija hotelirstva se izkazuje tudi v dobro razviti gastronomiji, ki pa jo že od vseh začetkov spremlja pečena postrv. V zadnjem obdobju, ko se kultura kulinarike vidno in korenito spreminja ter postajajo vse pomembnejši lokalni proizvodi in tradicija, prihajajo do izraza tudi drugi proizvodi ribogojstva. Vse bolj se v kulinariki uporablja filirana in dimljena postrv ter razni namazi, ki so tudi plod lokalnih izobraževalnih programov. S tem se širi pestrost ponudbe »ribjih« jedi in razvija gastronomija. Lokalna riba je že danes prisotna v vseh pomembnejših gostilnah in restavracijah ter ima stalno mesto na vsaj enem krožniku v slow food restavracijah. Veseli tudi dejstvo, da filirane postrvi uporabljajo tudi v javnih kuhinjah (šole, vrtci, domovi za ostarele). Ta trend se bo samo še stopnjeval in to so dobra izhodišča za razvoj lokalnega ribogojstva v sinergiji z lokalno gastronomijo.

3.6 Energetska infrastruktura

Območje LASR je gozdno, s številnimi vodnimi viri in leži na ugodnih sončnih legah za postavitve sončnih elektrarn. Vetrovnih območij za koriščenje te energije pa ni, ker ni konstantnih vetrov. V obdobju zadnjih 10 let je opaziti porast uporabe obnovljivih virov. Zgradili so se tudi nekateri večji sistemi za ogrevanje na biomaso (DOLB): Podbrdo (kotla 500 in 110 kW), Petrovo Brdo (220 kW), Na Logu (Tolmin) (kotla 500 in 110 kW), Bovec (obrotna cona), Kobarid (OŠ Simona Gregorčiča Kobarid), Bohinj (OŠ dr. Janeza Mencingerja, zdravstveni dom, stavba občine, Kulturni dom Joža Ažmana, društveni dom in gasilski dom), kjer se ogrevajo industrijske cone, javne stavbe in v manjšem delu tudi stanovanjski objekti. Ob tem je treba omeniti, da je bilo v tem času veliko število kotlov na plin in kurilno olje zamenjanih s kotli na biomaso (Knjižnica Cirila Kosmača Tolmin, TNP center Trenta, KNLB Mizarstvo Koren in številna posamezna zasebna kurišča ipd. Po vaseh se ljudje pretežno ogrevajo z biomaso v obliki polen. Tudi na tem področju prihaja do prehoda na moderne učinkovitejše kotle.

Vse več porabnikov električne energije se odloča za fotovoltaiiko. Sončne elektrarne so v porastu. Številni se odločajo za opustitev tradicionalnega ogrevanja na drva in z naložbo v sončno elektrarno ter posledično prehod na sistem ogrevanja s toplotno črpalko. Še vedno je delež sončnih kolektorjev za ogrevanje sanitarne vode prenizek, glede na to, da gre za nizkotehnološke enostavne sisteme.

Tabela 8: **Proizvodnja električne energije na območju LASR**

Občina	SKD 35.111 (Prz. el. energije v hidroelektrarnah)	SKD 35.112 Prz. el. energije v termoel. jedrskih elek.	SKD 35.119 Dr. prz. električne energije	SKUPAJ
Bohinj	2	0	5	7
Bovec	1	0	0	1
Kanal ob Soči	0	0	1	1
Kobarid	3	0	4	7
Tolmin	20	1	13	34
SKUPAJ	26	1	23	50

Vir. AJPES

Območje ima vse možnosti, da je samooskrbno z energijo, pridobljeno iz obnovljivih virov. Ob hidroenergiji je treba vlagati v skupne ogrevalne sisteme na biomaso. Hkrati je treba še bolj izkoristiti sončno energijo. Pri tem je pomembno tudi ozaveščanje o kakovostno učinkovitem prehod v zeleno, trajnostno in ekonomsko učinkovito razmišljanje vseh deležnikov na območju LASR.

3.7 Stanje na področju akvakulture

Akvakultura na območju LASR

Območje LASR je geografsko v alpskem in predalpskem svetu, kjer so vodotoki hudourniškega značaja. Soča, Sava Bohinjka in Bohinjsko jezero s pritoki sestavljajo porečje območja. Zaradi značaja vodotokov in vodnih virov je na območju razvito le hladnovodno ribogojstvo – tako za potrebe prehrane, repopulacije in športnega ribolova. Ribogojstvo na območju LARS predstavlja pomemben ekonomski vir. Proizvodnja lokalne ribe v čisti naravi in kakovostnih pritokih daje dodano vrednost lokalni gastronomiji, kulinariki in turistični dejavnosti. Skupna količina proizvodnje akvakulture, namenjene za prehrano ljudi za koledarsko leto 2021 na območju LASR znaša **122 ton**, z Ribogojnico Kobarid pa kar 149 ton.

Na območju LASR deluje 6 registriranih gospodarskih subjektov, ki se ukvarjajo z vzrejo sladkovodnih organizmov, namenjenih za prehrano ljudi. Pet delujočih gospodarskih subjektov ima registrirano proizvodnjo in sedež na območju, medtem ko ima Zavod za ribištvo Slovenije na območju ribogojnico v Kobaridu, sedež podjetja pa je registriran izven območja. Dejavnost imajo registrirano po šifro dejavnosti 03.220 in imajo odločbo Uprave RS za varno hrano, veterinarstvo in varstvo rastlin (UVHVVR).

Za potrebe prehrane se vzrejata predvsem šarenka in potočna zlatovčica. Nekaj kapacitet za konzumno vzrejo pa je namenjenih tudi vzreji potočne postrvi, soške postrvi in lipana.

Tabela 9: Podatki o poslovnih subjektih s proizvodnjo količin v letu 2021

Št.	Gospodarski subjekt	Šifra dejavnosti	Odločba Uprave RS za varno hrano	Količina proizvodnje za leto 2021 (v kg)
1	RIBOGOJNICA LIBO d.o.o. Gorenja Trebuša 113a, 5283 SLAP OB IDRIJCI	3.220	DA	97.087
2	Faronika ribogojstvo in ribištvo d.o.o. Trg 1. maja 7, 5220 TOLMIN	3.220	DA	21.599
3	Brunarica Slap d.o.o. Podbrdo 1, 5243 PODBRDO	3.220	DA	0
4	PRAMEN KOREN ZLATKO s. p. Ribogojnica Plave, Vojkova ulica 2a, Plave, 5210 DESKLE	3.220	DA	3.868
5	ZUPAN & ZUPAN, storitve in trgovina, d.o.o. Nomenj 5, 4264 Bohinjska Bistrica	3.220	DA	0
Skupna količina proizvodnje				122.554
6	Zavod za ribištvo Slovenije Spodnje Gameljne 61a, 1211 Ljubljana - Šmartno Ribogojnica Soča Kobarid Mučeniška ulica 28, 5222 Kobarid	3.220	DA	27.367
Skupna količina proizvodnje				149.921

Vir: Kmetijsko gozdarska zbornica Slovenije, Kmetijsko gozdarski zavod Kranj

Ribištvo na območju LASR

Območje LASR je poznano kot športno ribolovna destinacija. Sestavljajo jo 3 ribiški okoliši: Tolminski ribiški okoliš, Goriški ribiški okoliš, ki spadata v Soško ribiško območje in Bohinjski ribiški okoliš, ki je del Gornjesavskega ribiškega območja. Na območju je 23 ribolovnih revirjev skupne površine 930,50 ha, poleg tega so tu še številni gojitveni potoki in rezervati. Z ribjim življem gospodarijo 3 ribiške družine in Zavod za ribištvo Slovenije. Ribiška družina Tolmin gospodari z ribjim življem v večjem delu Tolminskega ribiškega okoliša, Ribiška družina Soča Nova Gorica gospodari z Goriškim ribiškim okolišem, Ribiška družina Bohinj pa z večjim delom Bohinjskega ribiškega okoliša. Zavod za ribištvo Slovenije gospodari z vodami posebnega pomena v Tolminskem in Bohinjskem ribiškem okolišu, ki so prvenstveno namenjene ohranjanju domorodnih ribjih vrst in smukanju matičnih rib za potrebe vzreje za

repopulacijo. Vsi upravljavci so strokovno usposobljeni, skrbijo za ohranjanje vodnih habitatov, ohranjanje avtohtonih ribjih vrst in razvijajo ribiški turizem. Vsi upravljavci imajo tudi razvito tradicionalno ribogojstvo za potrebe repopulacije in ohranjanja avtohtonih ribjih vrst.

Tabela 10: Število ribolovnih dni v zadnjih 5 letih

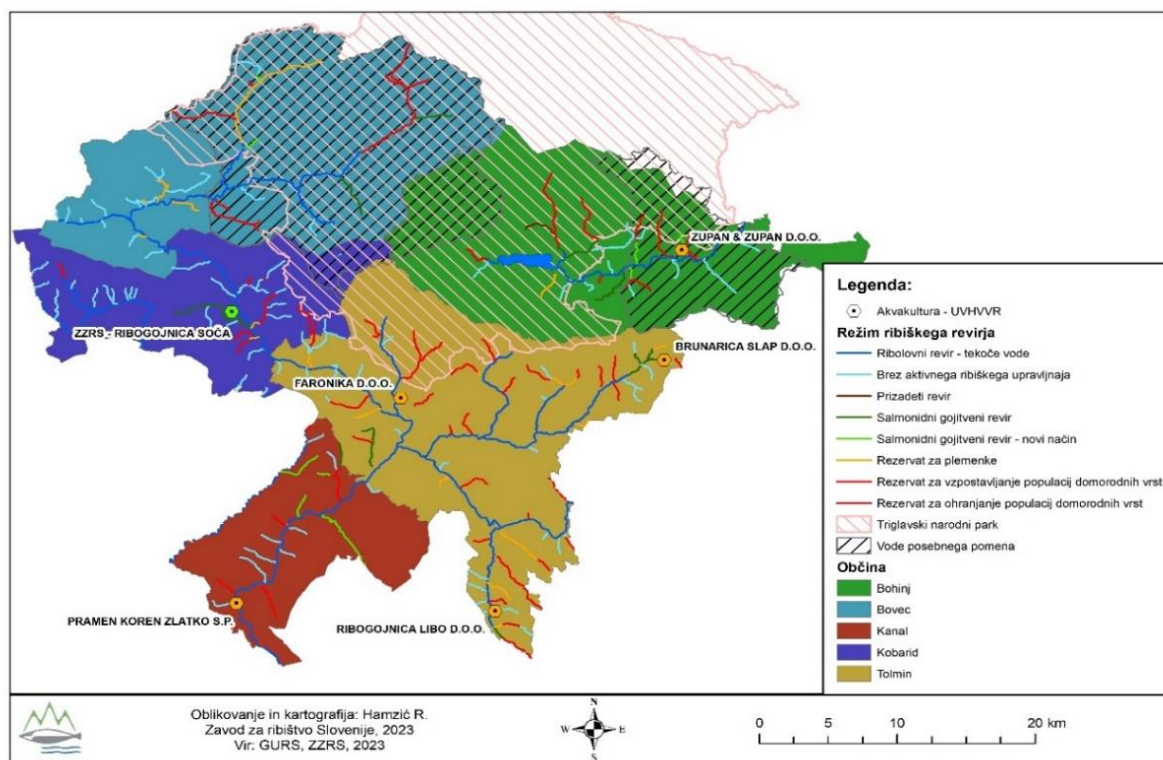
RIBOLOVNI DNEVI	2018	2019	2020	2021	2022
Člani	6.990	7.745	5.700	6.006	5.763
Turisti	14.199	14.378	5.466	15.427	11.477
SKUPAJ	21.189	22.123	11.166	21.433	17.240

Vir: Ribiški kataster, Zavod za ribištvo Slovenije

Če pogledamo tabelo ribolovnih dni, opravljenih na območju LASR v zadnjih 5 letih, vidimo, da je športni ribolov predvsem namenjen ribiškemu turizmu, čeprav lahko tudi ribolov članov ribiški upravljavcev smatramo za rekreacijo in s tem za neko vrsto turizma. Navkljub dvema letoma epidemije covid-19 je turistični ribolov predstavljal kar 65 % vsega ribolova na območju LASR.

Ribolov na območju LASR, čeprav ne gre za klasičen ulov in prodajo rib, prek turističnega ribolova predstavlja pomembno gospodarsko dejavnost, ki po svoji vrednosti presega vrednost proizvodnje akvakulture na območju. Ker tudi EU spodbuja usmerjanje ribolova, še posebej malega priobalnega ribolova, v turizem – »pesca turismo«, lahko trdimo, da je ta usmeritev ribolova na območju LASR že dejstvo, ki bi ga morali upoštevati tudi pri pogojih za oblikovanje in delovanje LASR.

Karta 4: Režim ribiškega revirja in gospodarski subjekti



Oblikovanje in kartografija: Hamzić R.
Zavod za ribištvo Slovenije, 2023
Vir: GURS, ZZRS, 2023

4 Analiza razvojnih potreb in potenciala območja LASR, vključno z analizo prednosti, pomanjkljivosti, priložnosti in nevarnosti

Za namen jasnega definiranja opredeljenih razvojnih potreb in potencialov območja LASR smo opravili podrobno ter učinkovito analizo stanja območja LASR, ki jo zajema prejšnje poglavje. Sekundarne podatke smo vsebinsko dopolnjevali z informacijami iz prakse, ki smo jih pridobili s pomočjo povratnih informacij na terenu, na delovnih sestankih s strokovnimi službami oz. institucijami, ki se ukvarjajo z različnimi področji (Občina Bohinj, Občina Bovec, Občina Kanal ob Soči, Občina Kobarid, Občina Tolmin, Javni zavod za turizem Dolina Soče, Turizem Bohinj – zavod za pospeševanje turizma, Zavod za ribištvo Slovenije, Zavod za turizem, kulturo, mladino in šport Kanal, Faronika, ribogojstvo in ribištvo d.o.o., Ribogojnica Libo d.o.o., Zupan & Zupan, storitve in trgovina, d.o.o., Ribiška družina Bohinj, Ribiška družina Tolmin, SARA VURI, zavod za ohranjanje lokalnega izročila in okolja, Tolmin in itd.) in s smiselno uporabo obstoječih dokumentov, ki podobne analize za območje že vključujejo.

Cilj usklajevanj je oblikovanje razvojnih potreb in potencialov območja LASR Alpske reke, ki so odraz tako statističnih podatkov kot tudi izkušenj v praksi. Prek podrobne in jasne analize stanja smo opredelili ključne razvojne potrebe in potenciale območja LASR, na osnovi katerih se je izdelala intervencijska logika za izvajanje SLR 2021–2027.

4.1 SWOT-analiza

SWOT-analiza je bila izvedena na delavnici z deležniki, ki živijo in delajo na območju, kjer se bo izvajala SLR oz. z deležniki, ki so izrazili namen za pristop v lokalno partnerstvo. Vključili so se posamezniki, društva in interesne skupine, ki so z lastnimi pogledi pomembno prispevali k celoviti pripravi analize. Z opisanimi dejavnostmi je bilo doseženo, da SWOT-analiza izhaja iz analize stanja, ki je osredotočena na posebnosti območja in je ciljno naravnana.

Tabela 11: SWOT-analiza za območje LASR



4.2 Potrebe in potencial območja

Pri pripravi analize razvojnih potreb smo opredeliti glavne težave, s katerimi se soočajo zainteresirani partnerji na območju LASR ter identificirali vzroke in posledice. Potrebe smo definirali kot vrzel med tem, kakšno je obstoječe stanje in kaj želimo doseči. S pomočjo analize sekundarnih virov in usklajevanj vsebinskih področij smo prepoznali slednje razvojne potrebe ter potenciale območja LASR:

Razvojna potreba 1:

OBLIKOVANJE PODPORNEGA OKOLJA IN NADGRADNJA OBSTOJEČIH DEJAVNOSTI AKVAKULTURE S Poudarkom NA VZPOSTAVLJANJU (ZELENIH) DELOVNIH MEST (akvakultura/ribištvo, kulinarika in turizem)

Dolina Soče ima skupaj z Bohinjem velik potencial za razvoj podjetništva na področju akvakulture/ribištva, gastronomije in turizma. Poznana je po svoji izjemni naravni lepoti, bogati kulturni in naravni dediščini ter pestrih dejavnostih na prostem, kar ustvarja odlično izhodišče za razvoj turističnih dejavnosti. Potencial razvoja akvakulture je zaradi vodnatosti in dobre kakovosti vode na območju navidezno velik, a je omejen z upravnimi postopki pridobivanja vodnih dovoljenj in geografijo območja. Veliko neznank na področju akvakulture prinašajo tudi podnebne spremembe. Nesporna pa ostaja velika kakovost obstoječih proizvodov iz akvakulture in njihov potencial pri gastronomski prepoznavnosti območja. Ribišтво je prek ribiškega turizma nesporni adut območja. Ker pa je veliko ostalih turističnih aktivnosti na območju vezano na doživetja v in ob vodi, je njihovo usklajevanje in umeščanje v vodna okolja ključno za njihovo kakovost in nadaljnji razvoj. To je še posebej pomembno v luči podnebnih sprememb, ki z dvema diametralnima poletjema leta 2022 in 2023, ko je turistična sezona na območju na višku, kaže na njihove ekstremne vplive.

Za vzpostavitev podpornega okolja za akvakulturo/ribištvo je pomembna tudi njuna prepoznavnost tako z vidika pomena za območje kot z vidika poklicev v akvakulturi/ribištvu in možnosti zaposlovanja ter novih proizvodov in storitev v sektorju.

Ker je vodnatost in geografija območja primerna za izgradnjo hidroelektrarn – obnovljivih virov energije, sta prepoznavnost in pomen celotnega sektorja akvakulture/ribištva, povezanega s turizmom in gastronomijo na območju, še toliko bolj pomembna.

Program CLLD je priložnost za promocijo sektorja akvakulture/ribištva in izobraževanja o in v sektorju in s tem za ohranjanje in odpiranje novih delovnih mest, širjenje sektorja, uvajanje novih proizvodov in storitev. Je priložnost za povezovanje sektorja z ostalimi dejavniki v turizmu in gastronomiji ter določanje skupnih razvojnih strategij in ciljev, ukrepov in pravil za doseganje odgovorne ter trajnostne rabe vodnih in obvodnih ekosistemov. Je priložnost za ugotavljanje stanja in trendov podnebnih sprememb ter prilagajanje nanje.

Razvojna potreba 2:

IZBOLJŠANJE GOSPODARSKIH, SOCIALNIH IN OKOLJSKIH IZZIVOV Z UPORABO INOVATIVNIH REŠITEV, DIGITALNIH TEHNOLOGIJ TER KROŽNEGA GOSPODARSTVA

Sektor akvakulture/ribištva je zelo občutil posledice pandemije. Prepovedi potovanja, ugašanje turizma, zapiranje šol in gostinskih obratov je pustilo dolgotrajne posledice pri obsegu proizvodnje in storitev ter ohranjanju delovnih mest. Zato je nagovarjanje gospodarskih, socialnih in okoljskih izzivov pomembna razvojna potreba sektorja. Dejavniki sektorja bodo morali iskati inovativne rešitve, ki bodo povečale obseg proizvodnje in storitev, dvigale njihovo kakovost, dodajale nove proizvode in storitvene dejavnosti ter dvigovale dodano vrednost. Za doseganja tega se bo sektor moral posluževati inovacij, digitalnih tehnologij in se usmerjati v krožno gospodarstvo. Verjetno bo prilagajanje podnebnim spremembam zahtevalo še največ inovativnih rešitev, tako kot tudi vsa usklajevanja ter umeščanja turističnih in gospodarskih aktivnosti v vodna in obvodna okolja.

Program CLLD je priložnost za podporo in povezovanje sektorja akvakulture/ribištva pri ugotavljanju navedenih izzivov ter njihovem naslavljanju. Lahko nudi podporo pri izobraževanju in izvedbi inovativnih rešitev za blažitev izzivov ter povezuje sektor z institucijami, ki nudijo digitalne tehnologije in uvajajo sheme krožnega gospodarstva.

**Razvojna
potreba 3:**

DVIG KAKOVOSTI ŽIVLJENJA, ZAGOTAVLJANJE INFRASTRUKTURNEGA RAZVOJA, OHRANJANJE NARAVE, BIOTSKE PESTROSTI TER PREHRANSKE VARNOSTI

Demografija območja LASR ni ugodna, zato vsaka aktivnost, ki izboljša ali popestri življenje na območju, lahko pripomore, da se mlajše generacije odločijo, da ostanejo na območju. Sektor akvakulture/ribištva lahko nudi priložnosti za zaposlovanje in nove podjetniške pristope. Lahko nudi, kljub dragi lokalni oskrbi, kakovostno lokalno pridelano hrano, dviguje kakovost lokalne ponudbe v gostinskih obratih. Lahko pripomore k rekreacijski, turistični in izobraževalni infrastrukturi. Pomembno vlogo že odigrava na področju biotske pestrosti, ki je osnova za ribištvo. Ohranjanje avtohtonih ribjih vrst, ohranjanje in izboljševanje stanja vodnih in obvodnih habitatov je ena od osnovnih nalog upravljavcev ribiških revirjev. V ta namen so že vzpostavljene široke mreže sodelovanja s strokovnimi in znanstvenimi institucijami doma ter v tujini. Ohranjena pestrost ribje združbe na območju predstavlja akvakulturi potencial za uvajanje novih vrst rib v proizvodnjo za prehrano, še posebej za popestritev lokalne gastronomije. Prehranska varnost se dosega tako z izboljšanjem pogoje vzreje ribjih vrst v smislu dobrobiti za vzrejne živali, uporabe ustrezne krme, kratkih oskrbovalnih poti, nabavo ustrezne opreme, načinom in vsebino označevanja izdelkov ter ne nazadnje z ohranjanjem vodnih virov, ki se potrebujejo za akvakulturo. Ker je na območju razvita tudi ponudba drugih lokalnih kmetijskih in prehranskih izdelkov, je vsaka povezava s to proizvodnjo in distribucijo smiselna in zaželeno.

Program CLLD je priložnost za podporo sektorju akvakulture/ribištva pri zagotavljanju zaposlitvenih in podjetniških možnosti ter postavljanju rekreacijske, izobraževalne in turistične infrastrukture. Nudi podporo pri aktivnostih ohranjanja narave in biotske pestrosti ter nudi možnost novih aktivnosti in povezav. Prehransko varnost se skozi program CLLD lahko podpre na katerem koli segmentu, ki jo sestavlja.

5 Opis SLR, njenih ciljev in aktivnosti, vključno z določitvijo mejnikov in ciljnih vrednosti kazalnikov

Razvojna vizija območja LASR Alpske reke

V razvojni viziji smo opredelili stanje, ki ga želimo doseči v prihodnosti, in sicer:

Na območju LASR Alpske reke postaneta akvakultura in ribištvo prepoznaven gradnik identitete območja, pri čemer se s skrbnostjo ohranjajo naravni habitati, s poudarkom na avtohtonosti flore in favne ter potencialom za gospodarski razvoj območja.

S poslanstvom opredeljujemo namen delovanja LASR, in sicer:

Naše poslanstvo je varovanje, ohranjanje in razvoj območja, ki vključuje trajnostne oblike lokalnega gospodarstva, ustrezno infrastrukturo, naravno in kulturno dediščino, spodbujanje inovativnih rešitev in digitalnih tehnologij ter krožnega gospodarstva. Zavzemamo se za:

- trajnostno in sonaravno upravljanje z vodnim in obvodnim režimom;
- urejeno sobivanje različnih interesnih skupin (gospodarstvo, naravovarstvo itd.);
- prilagajanje akvakulture in ribištva podnebnim spremembam;
- razvoj novih, kakovostnih lokalnih ribjih proizvodov;

- ozaveščanje prebivalcev o prednostih uživanja lokalne ribe, da lokalno vzrejena riba pogosteje zaide na naše krožnike in se postavi ob bok drugim lokalnim kmetijskim proizvodom (sir, skuta, suhomesni izdelki itd.);
- vključevanje ranljivejših ciljnih skupin (ženske, mladi itd.);
- ustvarjanje novih delovnih mest/ohranjanje delovnih mest na področju akvakulture in ribištva;
- razvoj ribiškega turizma.

Cilje, ki jih za strategijo lokalnega razvoja na področju akvakulture določa Operativni program Evropskega sklada za pomorstvo, ribištvo in akvakulturo v programskem obdobju 2021–2027 bomo v okviru SLR LASR Alpske reke dosegli z izvajanjem ciljno usmerjenih projektov s področja raziskovalnega dela, investiranja v razvojno, tržno, ozaveščevalno in investicijsko naravnane projekte ter programe.

Dodana vrednost CLLD za območje LASR je doseganje navedenih ciljev z ukrepi, ki naslavljajo potrebe in izzive v akvakulturi in ribištvu, kot so npr. socialna vključenost prebivalcev, spodbujanje zaposlovanja, razvoj osnovnih storitev, dvig kakovosti življenja, razvoj manjše infrastrukture, okoljski in podnebni izzivi, skrb za naravno in kulturno dediščino, ribiški turizem idr.

Inovativen značaj SLR se kaže v tem, da omogoča izvedbo raznovrstnih projektov z rabo lokalnih virov in razvojem endogenih potencialov, prenosom primerov dobrih praks in njihovo prilagoditev glede na zaznane potrebe območja LASR, digitalizacijo ipd.

Horizontalni cilji v SLR upoštevajo načela:

- nediskriminatornosti, enakih možnosti, vključno z dostopnostjo za invalide, enakosti spolov;
- prispevka k reševanju družbenih izzivov (učinkovita raba virov, mobilnost, zdravje, staranje prebivalstva, prehrana in samooskrba, vključujoča družba, ohranjanje naravne in kulturne dediščine);
- ekonomskih meril (dodana vrednost, dodana vrednost na zaposlenega, število zaposlenih oz. ustvarjenih/ohranjenih delovnih mest).

Pri oblikovanju ukrepov smo upoštevali ugotovitve Evropskega računskega sodišča ([povezava](#)).

SLR bo na podlagi analize stanja, SWOT-analize, analize potreb in potencialov območja z zastavljenimi ukrepi in kazalniki za njihovo doseganje ter izborom projektov prispevala k Operativnemu programu Evropskega sklada za pomorstvo, ribištvo in akvakulturo v programskem obdobju 2021–2027, in sicer k prednostni nalogi 3 **Omogočanje trajnostnega modrega gospodarstva v obalnih, otoških in celinskih regijah ter spodbujanje razvoja ribiških in akvakulturnih skupnosti** ter k cilju politike 5: **Evropa bližje državljanom s spodbujanjem trajnostnega in celostnega razvoja vseh vrst območij ter lokalnih pobud.**

SLR je bila pripravljena v skladu z drugimi relevantnimi obstoječimi strateškimi in programskimi dokumenti ter politikami, na katere se tudi vsebinsko navezuje:

- Regionalni razvojni program Severne Primorske (Goriške statistične regije) za obdobja 2021–2027;
- Regionalni razvojni program gorenjske (Gorenjske statistične regije) za obdobja 2021–2027;
- Nacionalni strateški načrt za razvoj akvakulture v RS za obdobje 2021–2030;
- Strategija Od vil do vilic;
- Akcijski načrt za krožno gospodarstvo;
- Strategija EU za biotsko raznovrstnost 2030;
- Pametne specializacije;
- Sporočilo Komisije za modro gospodarstvo;
- Digitalni prehod.

5.1 Opis ciljev in aktivnosti SLR, vključno z določitvijo mejnikov ter ciljnih vrednosti kazalnikov

Izhajajoč iz potreb in potencialov območja smo se v SLR opredelili na 4 tematska področja ukrepanja, ki izkazujejo osredotočeno usmeritev in možnosti za trajnostni razvoj območja LASR. S povezovanjem in usklajevanjem različnih deležnikov ter izvajanjem konkretnih projektov in ukrepov želimo doseči trajnostni in uravnotežen razvoj, ki spoštuje naravne vrednote, družbeno vključenost ter gospodarsko blaginjo.

Izbrana tematska področja ukrepanja, na katera se osredotočamo pri razvoju območja, so:

1. **RAZVOJ, TRŽENJE IN DODANA VREDNOST V AKVAKULTURI;**
2. **PODNEBNE SPREMEMBE IN BIOTSKA RAZNOVRSTNOST;**
3. **SKUPNOST, RANLJIVE SKUPINE IN DELOVNA MESTA;**
4. **RAZVOJ RIBIŠKEGA TURIZMA.**

5.2 Cilji za obalno LASR

LASR Alpske reke ne zasleduje ciljev za obalni LASR.

1. Vključevanje sektorjev modrega gospodarstva v razvoj trajnostnega prehranskega sistema, trženja in dodajanja vrednosti proizvodom iz ribištva in akvakulture.
2. Prispevanje sektorjev ribištva in akvakulture k blažitvi podnebnih sprememb in prilagajanje nanje ter ohranjanje biotske raznovrstnosti s podporo krožnega gospodarstva in čiste energije.
3. Krepitev vitalnosti skupnosti z večanjem družbene vključenosti, privabljanjem žensk in mladih ter ohranjanjem in ustvarjanjem novih delovnih mest na področju ribištva in akvakulture, krepitev medsektorskega povezovanja, krepitev vključevanja mladih in žensk.

5.3 Cilji za celinske LASR

LASR Alpske reke zasleduje cilje za celinski LASR.

1. Razvoj trajnostnega prehranskega sistema, trženja in dodajanja vrednosti proizvodom iz akvakulture.
2. Prispevanje k blažitvi podnebnih sprememb in prilagajanje nanje ter ohranjanje biotske raznovrstnosti s podporo krožnega gospodarstva in čiste energije.
3. Krepitev vitalnosti skupnosti z večanjem družbene vključenosti, privabljanjem žensk in mladih ter ohranjanjem in ustvarjanjem novih delovnih mest.
4. Krepitev družbene sprejemljivosti akvakulture.

Cilji SLR, aktivnosti in izbira kazalnikov rezultata

Cilji (vpišite zgornje cilje)	Aktivnosti	Kazalnik (izberite s spodnjega seznama)	Dosežena vrednost kazalnika na dan 31. 12. 2027	Ciljna vrednost kazalnika na dan 31. 12. 2029
Razvoj trajnostnega prehranskega sistema, trženja in dodajanja vrednosti proizvodom iz akvakulture	Informiranje prebivalstva območja o proizvajalcih v okviru območja LASR, promocija teh proizvajalcev in proizvodov Večanje ozaveščenosti potrošnikov glede proizvodov iz akvakulture, ki prihajajo iz območja LASR in drugih območij	CR16 subjekti, ki imajo koristi od dejavnosti promocije in informiranja	20	36

	Priprava skupne platforme za trženje proizvodov proizvajalcev v okviru LASR			
	Sodelovanje in iskanje novih tržnih poti, spodbujanje kratkih verig	CR14 omogočanje inovacije	1	1
	Ustvarjanje novih proizvodov iz akvakulture			
	Dodajanje vrednosti proizvodom iz akvakulture			
	Krepitev sposobnosti proizvajalcev za razvijanje visoko kakovostnih proizvodov	CR08 osebe, ki imajo pri tem koristi (na območju in širše)	8	15
	Promocija aktivnosti, ki so komplementarne akvakulturi in spodbujanje diverzifikacije predstavnikov sektorja akvakulture			
	Druge aktivnosti, ki spodbujajo razvoj trajnostnega prehranskega sistema			
Prispevanje k blažitvi podnebnih sprememb in prilagajanje nanje ter ohranjanje biotske raznovrstnosti s podporo krožnega gospodarstva in čiste energije	Krepitev sodelovanja med predstavniki sektorja akvakulture ter predstavniki znanstveno-raziskovalne sfere in drugimi deležniki območja ter osveščanje prebivalstva o rezultatih sodelovanja	CR13 dejavnosti sodelovanja med deležniki (turizem, podeželje, drugo)	2	4
	Raziskave in študije vplivov sektorja na okolje/naravo, možnosti prilagajanja na okolje in podnebne spremembe			
	Informiranje prebivalstva o podnebnih spremembah, okolju prijaznih praksah, še zlasti v sektorju akvakulture			
	Izvajanje aktivnosti za izboljšanje biotske raznovrstnosti	CR08 osebe, ki imajo pri tem koristi (na območju in širše)	6	12
	Podpora uporabi načel krožnega gospodarstva (npr. ponovna uporaba odpadlega materiala, tretiranje odpadkov)			
	Spodbujanje okolju prijaznih praks, manjšanja ogljičnega odtisa ter izpustov			
	Spodbujanje aktivnosti varčevanja z energijo, uporabe obnovljivih virov energije	CR17 subjekti, ki izboljšujejo učinkovitost rabe virov v proizvodnji in/ali pridelavi	1	1
Krepitev vitalnosti skupnosti z večanjem družbene vključenosti, privabljanjem žensk in mladih ter ohranjanjem in ustvarjanjem novih delovnih mest	Krepitev medsektorskega povezovanja	CR07 ohranjena delovna mesta	1	2
	Krepitev vključevanja mladih in žensk			
	Krepitev možnosti zaposlovanja za lokalno prebivalstvo			
	Podpora obstoječim ali novim podjetjem, ki lahko ohranijo obstoječa in ustvarijo nova delovna mesta			
	Podpora usposabljanju predstavnikov sektorja akvakulture za ohranjanje obstoječih delovnih mest in ustvarjanju novih delovnih mest	CR06 ustvarjena delovna mesta	0	1

	Izboljšanje dostopa prebivalcem lokalnega območja do osnovnih storitev	CR08 osebe, ki imajo pri tem koristi (na območju in širše)	5	10
	Krepitev ozaveščenosti prebivalstva o poklicih v akvakulturi in predelavi, znanju ter vrednosti akvakulture za lokalno območje			
	Spodbujanje digitalizacije, inovativnih pristopov in pilotnih projektov			
Krepitev družbene sprejemljivosti akvakulture	Informiranje in ozaveščanje o družbenih in kulturnih vidikih akvakulture	CR16 subjekti, ki imajo koristi od dejavnosti promocije in informiranja	2	4
	Sodelovanje in iskanje novih tržnih poti, spodbujanje kratkih verig	CR13 dejavnosti sodelovanja med deležniki (turizem, podeželje, drugo)	1	2
	Dodajanje vrednosti proizvodom iz akvakulture			

Kazalniki rezultata za sklad ESPRA

Kazalnik	Operacija SLR ali operacija sodelovanje (napišite)
CR06 ustvarjena delovna mesta	1
CR07 ohranjena delovna mesta	2
CR08 osebe, ki imajo pri tem koristi (na območju in širše)	37
CR13 dejavnosti sodelovanja med deležniki (turizem, podeželje, drugo)	6
CR16 subjekti, ki imajo koristi od dejavnosti promocije in informiranja	40
Število operacij sodelovanja v Republiki Sloveniji in širše	2
Dodatni kazalniki:¹	
CR14 omogočanje inovacije	1
CR17 subjekti, ki izboljšujejo učinkovitost rabe virov v proizvodnji in/ali pridelavi	1

¹ Za dodatne kazalnike pogledite preglednico 10 Izvedbene uredbe Komisije št. 2022/79/EU (<https://evropskasredstva.si/izvedbena-uredba-komisije-eu-2022-79/>). Obrazložitev uporabe kazalnikov najdete v dokumentu FAMENET MEF 2021–2027.

1. RAZVOJ IN TRŽENJE V AKVAKULTURI IN RIBIŠTVU



Razvoj trajnostnega prehranskega sistema, trženja in dodajanja vrednosti proizvodom iz akvakulture

Tematsko področje ukrepanja »Razvoj in trženje v akvakulturi in ribištvi« se osredotoča na ustvarjanje pogojev, ki lahko spodbudijo promocijo, informiranje in ozaveščanje o sektorju, sodelovanje pri trženju, ustvarjanje novih izdelkov in nadgradnjo obstoječih ter diverzifikacijo sektorja. Ustrezni pogoji bodo pripomogli k razvoju novih izdelkov, tržnih poti, večji prepoznavnosti sektorja, diverzifikaciji sektorja, višji dodani vrednosti proizvodov in trajnosti proizvodnje in storitev. Posledično se bo okrepilo ekonomsko in tržno pozicijo sektorja ter kakovost lokalne oskrbe s proizvodi akvakulture.

Področje združuje ukrepe za nadgradnjo promocije proizvajalcev in proizvodov, informiranja potrošnikov, nadgradnjo obstoječega nabora proizvodov akvakulture, nadgradnjo tržnih poti in platform, nadgradnjo diverzifikacije sektorja in trajnosti prehranskega sistema.

Področje prispeva k doseganju ciljev ESPRA, kjer je ključni poudarek na trženju, novih proizvodih, vrednosti proizvodov in odpornosti prehranskega sistema akvakulture.

UKREP 1.1: Promocija proizvajalcev in proizvodov ter informiranje in ozaveščanje potrošnikov o njihovi uporabi

Aktivnosti:

- Informiranje prebivalstva območja o proizvajalcih v okviru območja LASR, promocija teh proizvajalcev in proizvodov.
- Večanje ozaveščenosti potrošnikov glede proizvodov iz akvakulture, ki prihajajo iz območja LASR in drugih območij.

V sklopu uresničevanja ciljev bodo podprti projekti, ki bodo:

- širili program prireditev na območju s poudarkom na promociji proizvajalcev in vsebinah akvakulture in ribištva (stojnice na sejmu, dan odprtih vrat, ribji dnevi, delavnice, festivali in pikniki);
- mrežili in povezovali med proizvajalci/strokovnimi institucijami s področja akvakulture;
- skrbeli za dvig ozaveščenosti potrošnikov (promocijski materiali, celostne grafične podobe, promocijski filmčki, kampanje itd.);
- spodbujali zavest porabnikov oz. turistov o koristnosti prehranjevanja z ribami;
- omogočali prenos znanj in praks znotraj države ter širše.

UKREP 1.2:	Spodbujanje nadgradnje oz. novih proizvodov, dodajanje vrednosti proizvodom iz akvakulture, iskanje novih tržnih poti in ustvarjanje platform za trženje
<p>Aktivnosti:</p> <ul style="list-style-type: none"> – Priprava skupne platforme za trženje proizvodov proizvajalcev v okviru LASR. – Sodelovanje in iskanje novih tržnih poti, spodbujanje kratkih verig. – Ustvarjanje novih proizvodov iz akvakulture. – Dodajanje vrednosti proizvodom iz akvakulture. – Krepitev sposobnosti proizvajalcev za razvijanje visoko kakovostnih proizvodov. <p>V sklopu uresničevanja ciljev bodo podprti projekti, ki bodo:</p> <ul style="list-style-type: none"> – povečali lokalno samooskrbo z varno in kakovostno hrano ter spodbujali kratke dobavne verige na območju (tržnice, tržni dnevi in tržna mesta, povezovanje lokalnih ponudnikov hrane za skupen nastop na trgu, javno naročanje hrane ipd.); – omogočili razvoj novih izdelkov,; – razvijali nove prodajne možnosti; – vključevali izdelke v kolektivnih blagovnih znamkah; – omogočali naložbe v izgradnjo in nadgradnjo manjše infrastrukture; – omogočili naložbe v opremo, ki zagotavlja izboljšanje storitev; – omogočili usposabljanja in izobraževanja; – omogočili prenos znanj in praks znotraj države ter širše. 	
UKREP 1.3:	Spodbujanje diverzifikacije v akvakulturi in ostale dejavnosti, ki spodbujajo trajnosti razvoj prehranskega sistema
<p>Aktivnosti:</p> <ul style="list-style-type: none"> – Promocija aktivnosti, ki so komplementarne akvakulturi in spodbujanje diverzifikacije predstavnikov sektorja akvakulture. – Druge aktivnosti, ki spodbujajo razvoj trajnostnega prehranskega sistema. <p>V sklopu uresničevanja ciljev bodo podprti projekti, ki bodo:</p> <ul style="list-style-type: none"> – omogočili vzpostavitev »kuhinjskega inkubatorja«; – omogočali trajnejšo lokalno prehransko oskrbo, prepoznavnost proizvodov in proizvajalcev. 	
Kazalniki cilja:	Razvoj trajnostnega prehranskega sistema, trženja in dodajanja vrednosti proizvodom iz akvakulture
<ul style="list-style-type: none"> – CR08 osebe, ki imajo pri tem koristi (na območju in širše) – CR14 omogočanje inovacije – CR16 subjekti, ki imajo koristi od dejavnosti promocije in informiranja 	

2. PODNEBNE SPREMEMBE IN BIOTSKA RAZNOVRSTNOST



Prispevanje k blažitvi podnebnih sprememb in prilagajanje nanje ter ohranjanje biotske raznovrstnosti s podporo krožnega gospodarstva in čiste energije.

Tematsko področje ukrepanja »Podnebne spremembe in biotska raznovrstnost« se osredotoča na spodbujanje sodelovanja med sektorjem akvakulture/ribištva in znanstveno sfero pri ohranjanju biotske raznovrstnosti, vodnih in obvodnih habitatov ter naslavljanju in ukrepanju ob podnebnih spremembah. Področje spodbuja informiranje o vseh teh aktivnostih, rezultatih in ukrepih. Naslavlja prehod na krožno gospodarstvo in ukrepe za zmanjševanje ogljičnega odtisa.

Ponujajo se priložnosti po sodelovanju med sektorjem akvakulture/ribištva in znanstveno sfero, priložnost izvajanja raziskav in študij, povezanih z vodnim okoljem in podnebnimi spremembami, ter izvajanja ukrepov za ohranjanje okolja in blažitev sprememb. Tu je priložnost za prehod na krožno gospodarstvo, uvajanje okolju prijaznih praks, varčevanje in uporabo obnovljivih virov energije in s tem področje prispeva k doseganju ciljev ESPRA.

UKREP 2.1:	Sodelovanje med predstavniki akvakulture z drugimi deležniki ter predstavniki znanstveno raziskovalne sfere, raziskave in študije vplivov na okolje/naravo, študije podnebnih sprememb, informiranje in ozaveščanje o rezultatih in okolju prijaznih praksah v akvakulturi/upravljanje z vodami
Aktivnosti:	
<ul style="list-style-type: none">– Krepitev sodelovanja med predstavniki sektorja akvakulture ter predstavniki znanstveno-raziskovalne sfere in drugimi deležniki območja ter osveščanje prebivalstva o rezultatih sodelovanja.– Raziskave in študije vplivov sektorja na okolje/naravo, možnosti prilagajanja na okolje ter podnebne spremembe.– Informiranje prebivalstva o podnebnih spremembah, okolju prijaznih praksah, še zlasti v sektorju akvakulture.	
V sklopu uresničevanja ciljev bodo podprti projekti, ki bodo:	
<ul style="list-style-type: none">– omogočali socio-ekonomske raziskave trga, ki bodo predstavljene širši javnosti;– omogočali raziskave podnebnih sprememb in druge raziskave, pomembne za sektor akvakulture/ribištva, ki bodo predstavljene širši javnosti;– omogočali študije izvedljivosti za nove proizvode in procese;– omogočali raziskave vrednostne dobavne verige, gospodarske vplive in poslovni razvoj turizma.	
UKREP 2.2:	Krožno gospodarstvo, zmanjševanje ogljičnega odtisa in izpustov ter ohranjanje biotske raznovrstnosti
Aktivnosti:	
<ul style="list-style-type: none">– Izvajanje aktivnosti za izboljšanje biotske raznovrstnosti.– Podpora uporabi načel krožnega gospodarstva (npr. ponovna uporaba odpadlega materiala, tretiranje odpadkov).	

- Spodbujanje okolju prijaznih praks, manjšanja ogljičnega odtisa in izpustov.
- Spodbujanje aktivnosti varčevanja z energijo in uporabe obnovljivih virov energije.

V sklopu uresničevanja ciljev bodo podprti projekti, ki bodo:

- spodbujali uvedbo novih tehnologij in praks, ki zmanjšujejo ogljični odtis;
- sanirali in naturalizirali degradirana naravna območja (regulirani vodotoki, območja zaraščena z invazivnimi rastlinami ipd.);
- vzpostavili sistema upravljanje z rečnim in obrečnim režimom voda na območju (naravovarstveno in gospodarsko upravljanja);
- spodbujali uporabo odpadnega materiala npr. pri filiranju;
- varovali in izboljšali ugodno stanje zavarovanih vrst in habitatov;
- pripomogli k zmanjševanju emisij CO₂;
- spodbujali učinkovito in smotrno rabo naravnih virov, tudi energije (vključno z naložbami v obnovljive vire energije in drugih inovativnih partnerstev);
- spodbujali prehod na energetske učinkovito proizvodnjo v akvakulturi;
- vzdrževali ekološke procese in pomagali varovati naravne vire in biotsko raznovrstnost;
- omogočali naložbe v opremo za bogatenje vode s kisikom;
- vzpostavile sistem za čiščenje odtočne vode in sedimentacijskih bazenov.

Kazalniki cilja:	Prispevanje k blažitvi podnebnih sprememb in prilagajanje nanje ter ohranjanje biotske raznovrstnosti s podporo krožnega gospodarstva in čiste energije
-------------------------	--

- CR08 osebe, ki imajo pri tem koristi (na območju in širše)
- CR13 dejavnosti sodelovanja med deležniki (turizem, podeželje, drugo)
- CR17 subjekti, ki izboljšujejo učinkovitost rabe virov v proizvodnji in/ali pridelavi

3. SKUPNOST, RANLJIVE SKUPINE IN DELOVNA MESTA



Krepitev vitalnosti skupnosti z večanjem družbene vključenosti, privabljanjem žensk in mladih ter ohranjanjem in ustvarjanjem novih delovnih mest.

Tematsko področje ukrepanja »Skupnost, ranljive skupine in delovna mesta« se osredotoča na spodbujanje povezovanja med sektorji, vključevanje ranljivih skupin, podporo dejavnikom v sektorju akvakulture/ribištva pri ohranjanju in ustvarjanju novih delovnih mest ter pri njihovem digitalnem prehodu, uvajanju inovativnih pristopov in pilotnih projektov.

Področje združuje ukrepe za nadgradnjo manjše infrastrukture, vključno z lokalnimi in kulturnimi storitvami za prosti čas ter aktivno udejstvovanje mladih in ostalih ranljivih skupin. Z ukrepi se bomo osredotočili na ustvarjanje in ohranjanje delovnih mest ter na spodbujanje gospodarskega sektorja s področja gostinstva, ribogojstva in turizma, ki imajo potencial za gospodarsko rast. S tem področje prispeva k doseganju ciljev ESPRA.

UKREP 3.1:**Medsektorsko povezovanje ter vključevanje mladih in žensk, ozaveščenost prebivalstva o poklicih v akvakulturi, predelavi in ribištvu**

Aktivnosti:

- Krepitev medsektorskega povezovanja.
- Krepitev vključevanja mladih in žensk.
- Krepitev možnosti zaposlovanja za lokalno prebivalstvo.

V sklopu uresničevanja ciljev bodo podprti projekti, ki bodo:

- ozaveščali mlade v šolah/CŠOD/VDC in drugih institucijah z naravoslovnimi dnevi in delavnicami;
- povezovali nevladne organizacije, kjer delujejo mladi v skupne aktivnosti;
- ozaveščali mlade na taborih;
- promovirali poklice v akvakulturi/ribištvu;
- omogočali mentorstva za mlade ribiče;
- omogočali prenose znanj;
- usposabljali in izobraževali na kulinaričnih delavnicah.

UKREP 3.2:**Podpora obstoječim ali novim podjetjem za ohranjanje obstoječih in ustvarjanje novih delovnih mest, usposabljanjem predstavnikom sektorja za doseganje tega**

Aktivnosti:

- Podpora obstoječim ali novim podjetjem, ki lahko ohranijo obstoječa in ustvarijo nova delovna mesta.
- Podpora usposabljanju predstavnikov sektorja akvakulture za ohranjanje obstoječih delovnih mest in ustvarjanju novih delovnih mest.
- Krepitev ozaveščenosti prebivalstva o poklicih v akvakulturi in predelavi, znanju ter vrednosti akvakulture za lokalno območje.

V sklopu uresničevanja ciljev bodo podprti projekti, ki bodo:

- prispevali k oblikovanju (zelenih) delovnih mest;
- prispevali k izobraževanju o trendih v akvakulturi/ribištvu in predelavi;
- ozaveščali prebivalce o poklicih v akvakulturi;
- usposabljali proizvajalce in potrošnike.

UKREP 3.3:**Spodbujanje digitalizacije, inovativnih pristopov in pilotnih projektov**

Aktivnosti:

- Spodbujanje digitalizacije, inovativnih pristopov in pilotnih projektov.
- Izboljšanje dostopa prebivalcem lokalnega območja do osnovnih storitev.

V sklopu uresničevanja ciljev bodo podprti projekti, ki bodo:

- spodbujali digitalizacijo (npr. digitalna nadgradnja vzreje in predelave v akvakulturi/ribištvu);
- izvajali monitoring na rekah, jezerih;
- omogočali zaščito pred plenilci iz narave.

Kazalniki cilja:**Krepitev vitalnosti skupnosti z večanjem družbene vključenosti, privabljanjem žensk in mladih ter ohranjanjem in ustvarjanjem novih delovnih mest**

- CR06 ustvarjena delovna mesta
- CR07 ohranjena delovna mesta
- CR08 osebe, ki imajo pri tem koristi (na območju in širše)

4. RAZVOJ RIBIŠKEGA TURIZMA



Krepitev družbene sprejemljivosti akvakulture.

Tematsko področje ukrepanja »Razvoj ribiškega turizma« se osredotoča na krepitev družbene sprejemljivosti akvakulture/ribištva prek ohranjanja, informiranja in ozaveščanja o pomenu sektorja ter njegovi naravni in kulturni dediščini. Na področju ribištva pa je poudarek na razvoju ribiških turističnih produktov in storitev ter umeščanju ribištva v mrežo turističnih subjektov prek novih tržnih poti ter dodajanja vrednosti ribiškim turističnim proizvodom in storitvam.

Področje združuje ukrepe ohranjanja naravne in kulturne dediščine ter razvoju ribiških turističnih produktov in storitev. Priložnost prinaša tudi Biosferno območje Julijske Alpe, katerega del je tudi območje LASR Alpske reke, predvsem na področju sodelovanja in povezovanja z upravljavci naravnih virov, strokovnjaki ter drugimi deležniki pri ohranjanju narave, razvoju trajnostnih praks in spodbujanju trajnostnega gospodarstva.

Področje prispeva k doseganju ciljev ESPRA, kjer je ključni poudarek na naravni in kulturni dediščini z informiranjem in ozaveščanjem o njenem pomenu ter razvoju ribiških turističnih produktov.

UKREP 4.1:	Naravna in kulturna dediščina, vzpostavitev pogojev za razvoj tovrstnih dejavnosti, informiranje in ozaveščanje o njenem pomenu
Aktivnosti:	
<ul style="list-style-type: none">– Informiranje in ozaveščanje o družbenih in kulturnih vidikih akvakulture.	
V sklopu uresničevanja ciljev bodo podprti projekti, ki bodo:	
<ul style="list-style-type: none">– izkoriščali potencial naravne in kulturne dediščine z vidika akvakulture za ustvarjanje poslovnih priložnosti v turizmu;– skrbeli za dvig ozaveščenosti prebivalstva o pomembnosti varovanja okolja in trajnostnega načina življenja;– ozaveščali prebivalstvo in turistične ponudnike o pomenu ohranjanja narave,– vzpostavili inovativne tematske učne poti.	
UKREP 4.2:	Razvoj ribiških turističnih produktov, sodelovanje in mreženje z drugimi turističnimi subjekti
Aktivnosti:	
<ul style="list-style-type: none">– Sodelovanje in iskanje novih tržnih poti, spodbujanje kratkih verig.– Dodajanje vrednosti proizvodom iz akvakulture.	
V sklopu uresničevanja ciljev bodo podprti projekti, ki bodo:	
<ul style="list-style-type: none">– spodbujali razvoj turistične ponudbe/doživetja in ribiško infrastrukturo;– spodbujali trajnostne oblike turizma in rekreacije, vključno z zagotavljanjem in urejanjem infrastrukture;– krepili prepoznavnost ribiškega sektorja kot turistično-ribiške destinacije.	

Kazalniki cilja:	Krepitev družbene sprejemljivosti akvakulture
	<ul style="list-style-type: none"> – CR13 dejavnosti sodelovanja med deležniki (turizem, podeželje, drugo) – CR16 subjekti, ki imajo koristi od dejavnosti promocije in informiranja

5.4 Opis izvajanja operacij

Metodologija za ocenjevanje in izbor projektov LASR je pripravljena skladno z Uredbo 2021/1060/EU ter določili Uredbe LASR tako, da opredeljuje nediskriminatoren in pregleden izbirni postopek in merila, ki preprečujejo navzkrižja interesov ter zagotavljajo, da nobena posamezna interesna skupina ne nadzoruje odločanja o izbiri.

Merila za izbor projektov bodo temeljila na prispevku k:

- doseganju ciljev in namena ukrepa CLLD,
- doseganju ciljev in kazalnikov ESPRA,
- doseganju horizontalnih ciljev EU,
- doseganju ciljev SLR,
- okoljski trajnosti,
- socialni vzdržnosti,
- enakopravni vključenosti različnih partnerjev,
- inovativnosti,
- vplivu na območje LASR oz. dodani vrednosti za območje,
- družbeni spremembi ter dvigu družbene ozaveščenosti sektorja ribištva in akvakulture.

LASR v okviru SLR izvaja:

a) Projekte, izbrane na podlagi javnih pozivov LASR

Postopek izbora projektov poteka v štirih korakih:

1. Postopek izvedbe javnega poziva za izbor projektov

Javni poziv za predložitev projektov iz »Podpore za izvajanje operacij SLR« (v nadaljevanju javni poziv) se izvede na podlagi odločbe o potrditvi LASR in SLR.

UO LASR obravnava in potrdi čistopis javnega poziva ter določi način in datum objave. Javni poziv se objavi na spletni strani LASR (www.lasralpskereke.si) in na spletnih straneh občin območja LASR ter v lokalnih medijih, če tako določi UO. Objava prvega javnega poziva je predvidena v letu 2024, druga pa v letu 2026. Po potrebi lahko UO določi dodaten poziv.

Javni poziv za prijavo projektov je odprt **najmanj 30 dni**, v tem času pa je prijaviteljem omogočen vpogled in pridobitev celotne razpisne dokumentacije na spletni strani LASR. Seznam ciljev, ki bodo predmet javnega poziva, bo določen na podlagi finančnega načrta SLR in bo sestavni del javnega poziva.

Vodilni partner zagotavlja informacije o javnem pozivu in odgovarja na vprašanja potencialnih prijaviteljev osebno, po telefonu in elektronski pošti ter potencialnim prijaviteljem in partnerjem nudi pomoč in svetovanje pri pripravi vlog na javni poziv.

Po poteku roka za oddajo vlog vodilni partner pripravi seznam vseh prispelih vlog.

2. Preveritev popolnosti in ustreznosti projektov

Odpiranje prejetih vlog izvede vodilni partner v roku 8 dni po roku za oddajo vloge na sedežu vodilnega partnerja LASR. Vloge se odpira in preverja po vrstnem redu prispetja. Odpiranje vlog ni javno.

Vodilni partner odpre prispele vloge (v zaprtih, ustrezno označenih ovojnicah), preveri, ali ustrezajo vstopnim pogojem oz. ali so potrebne dopolnitve. Preveri predvsem, ali so vloge oddane na predpisanih obrazcih, pravočasno in ali izpolnjujejo pogoje upravičenosti. Vloga je popolna, kadar so priloženi vsi zahtevani dokumenti, skladno z javnim pozivom.

Vodilni partner pisno pozove tiste prijavitelje, katerih vloge niso bile popolne, da jih dopolnijo. V pozivu k dopolnitvi vodilni partner določi rok za dopolnitev, ki ne sme biti krajši od 8 delovnih dni od datuma posredovanja poziva za dopolnitev. Pozivi za dopolnitev vlog se pošiljajo po elektronski pošti na elektronski naslov, ki je naveden v vlogi (prijavitelj v vlogi izrecno soglaša s prejemom poziva za dopolnitev vloge na elektronski naslov). Prijavitelji dopolnitve pošljejo po redni pošti priporočeno na naslov vodilnega partnerja. Vsebinske dopolnitve vlog v tej fazi niso dovoljene.

Vodilni partner evidentira prispele dopolnitve, obravnava njihovo ustreznost in sestavi dokončen seznam prijav, ki grede v ocenjevanje. Nepopolne vloge, ki jih prijavitelji v navedenem roku ne dopolnijo, se s sklepom zavržejo.

3. Ocenjevanje in postopek izbire ter potrjevanja projektov

V postopek ocenjevanja kakovosti projektov se posredujejo samo administrativno popolne in z vidika izpolnjevanja splošnih pogojev upravičene vloge, in sicer po vrstnem redu prispetja. Popolne vloge obravnava in oceni ocenjevalna komisija. Ocenjevalna komisija lahko pred končno odločitvijo o izbiri projekta zahteva dodatne obrazložitve oz. utemeljitve in/ali dokazila. Ocenjevanje poteka na podlagi meril kakovosti, ki so vnaprej objavljena v razpisni dokumentaciji. Vsako prijavo najprej samostojno oceni vsak član ocenjevalne komisije v skladu s specifičnimi merili za ugotavljanje kakovosti projektov (merila za ugotavljanje kakovosti projekta so točkovana). V ocenjevalni obrazec vpišejo ocene po posameznih merilih in jih tudi utemeljijo. Iz posamičnih ocen se izračuna povprečje točk. Maksimalno število točk, ki jih lahko prejme posamezni projekt, znaša 100 točk. Minimalni prag točk, ki ga mora posamezni projekt doseči za sofinanciranje, znaša 55 točk. Vsaka vloga, ki te meje ne doseže, se zavrne. Praviloma se sofinancirajo projekti, ki so pri ocenjevanju zbrali največ točk, in sicer do porabe razpisanih sredstev.

Ocenjevalna komisija izdela poročilo (zapisnik) o delu ocenjevanja in pripravi predlog seznama projektov razvrščenih po doseženem številu točk za sofinanciranje ter ga najkasneje v 8 dneh od zaključka ocenjevanja oz. najkasneje v 45 dneh od preteka roka za prijavo na javni poziv posreduje vodilnemu partnerju.

UO na podlagi poročila ocenjevalne komisije izbere in potrdi projekte ter obvesti skupščino LASR o izbranih/potrjenih projektih, prijavljenih na javnem pozivu. V postopku obravnave lahko UO zahteva vpogled v posamične vloge ali od ocenjevalne komisije zahteva dodatna pojasnila. Član UO se izloči iz potrjevanja projektov, kadar je zasebno ali poslovno povezan s prijaviteljem ali njegovim partnerjem v projektu ali kadar bi iz drugih razlogov nastalo navzkrižje interesov.

V primeru, da se zadnji predlog projekta, ki se še uvrsti v razpoložljiva sredstva za sofinanciranje, ne ujema z razpisanimi sredstvi, lahko UO ponudi prijavitelju znižanje sofinanciranja projekta.

LASR obvesti prijavitelje o odločitvi glede sofinanciranja predlaganega projekta. Pri vsebini obvestila se smiselno uporablja določbe zakona, ki ureja splošni upravni postopek (obvestilo ima uvod, izrek, obrazložitev in pravni pouk). Prijavitelji se lahko zoper odločitev OU pritožijo v 15 dneh od prejema obvestila, o čemer dokončno odloči skupščina LASR. V svoji pritožbi mora natančno opredeliti in

utemeljiti razloge, zaradi katerih je pritožba vložena. Predmet pritožbe ne morejo biti postavljeni pogoji in temeljna merila za ocenjevanje.

Ko je odločitev o izboru posameznega projekta za sofinanciranje na ravni LASR dokončna, vodilni partner podatke o odobrenih projektih objavi na spletni strani LASR.

4. Posredovanje potrjenih projektov pristojnemu organu za končno odobritev

Vodilni partner v imenu LASR predloži projekte prek informacijskega sistema v končno potrditev ARSKTRP najpozneje v 30 dneh po dokončanju izbirnega postopka.

ARSKTRP odloča o odobritvi oz. zavrnitvi projekta z odločbo. V odločbi o odobritvi projekta je določena višina sredstev, rok za vložitev zahtevka za izplačilo in pogoji za upravičenost.

Upravičenec mora izvesti projekt najkasneje v 3 letih od pravnomočnosti odločbe o potrditvi projekta, vendar najpozneje do 30. junija 2029, in sicer v skladu z odločbo o potrditvi in področno zakonodajo.

Podrobnejša merila, postopki, ocenjevanje in izbor projektov ter posebni pogoji za upravičenost stroškov za projekte, sofinancirane iz sklada ESPRA, so podrobneje opredeljeni v internih dokumentih LASR, ki bodo objavljeni na spletni strani LASR.

b) Projekti, katerih upravičenec je LASR

LASR lahko pobude iz lokalnega okolja uresničuje v sodelovanju s partnerji in strokovnimi institucijami na območju LASR, tako da pripravi in izvaja projekt, ki ima širšo korist za lokalno območje, se izvaja na celotnem območju LASR in sledi ciljem/aktivnostim/ukrepom, predvidenim v SLR.

Če predlog projekta vključuje naložbo, se v predlogu navede pravno osebo javnega prava, ki postane lastnik naložbe.

Projekti, katerih prijavitelj je LASR, se lahko izberejo tudi neposredno, brez javnega poziva.

Postopek neposrednega izbora projektov, katerih upravičenec je LASR (skupni projekti LASR):

- Vodilni partner LASR pripravi predlog projekta na osnovi prepoznanih potreb in priložnosti na območju ali na osnovi predloga drugih članov LASR.
- Vodilni partner predlog projekta posreduje UO v odločanje.
- UO razpravlja o vsebini projekta in po potrebi podaja tudi vsebinske pripombe ter potrdi projekt LASR in obvesti skupščino LASR.
- Po potrditvi UO vodilni partner v imenu LASR posreduje projekt v končno potrditev ARSKTRP.
- Če je potrebna dopolnitev vloge/projekta, jo pripravi vodilni partner LASR v sodelovanju s partnerji.

ARSKTRP o odobritvi ali zavrnitvi projekta odloči z odločbo. V odločbi o odobritvi je določena višina sredstev, rok za vložitev zahtevka za izplačilo in pogoji za upravičenost.

c) Projekti sodelovanja LASR

Vodilni partner pripravi in izvaja projekte sodelovanja, če gre za projekte, ki so razvojno pomembni za območje LASR in dosega cilje in kazalnike SLR oz. če so ključni za doseganje ciljev in kazalnikov SLR. Projekte sodelovanja skladno s partnersko pogodbo potrdi UO s sklepom.

Projekti sodelovanja se bodo izvajali znotraj Republike Slovenije (medregionalno sodelovanje), s tujimi LASR, LAS ali partnerji iz držav članic EU ali območij tretjih držav (transnacionalno sodelovanje).

Projekti sodelovanja bodo podpirali naslednje vsebine:

- Naslavljanje vplivov podnebnih sprememb in prilagajanje nanje s predstavitvijo širši javnosti.
- Spodbujanje kratkih dobavnih verig in kolektivnih blagovnih/tržnih znamk, informiranje, ozaveščanje in promocija proizvodov iz akvakulture, spodbujanje in krepitev znanj ter prenos dobrih praks.

S sodelovanjem lokalnih akcijskih skupin se pričakujeta povezovanje in sodelovanje na različnih ravneh ter prenos dobrih praks med območji sodelovanja.

Postopek izbora projektov sodelovanja LASR:

- Vodilni partner LASR pripravi predlog projekta sodelovanja na osnovi prepoznanih potreb in priložnosti na območju ali na osnovi predloga drugih članov LASR.
- Vodilni partner predlog projekta posreduje UO v odločanje.
- UO razpravlja o vsebini projekta in po potrebi podaja tudi vsebinske pripombe ter potrdi projekt LASR in obvesti skupščino LASR.
- Po potrditvi UO vodilni partner v imenu LASR posreduje projekt v končno potrditev ARSKTRP.
- Če je potrebna dopolnitev vloge/projekta, jo v sodelovanju s partnerji pripravi vodilni partner LASR.

ARSKTRP o odobritvi ali zavrnitvi projekta odloči z odločbo. V odločbi o odobritvi je določena višina sredstev, rok za vložitev zahtevka za izplačilo in pogoji za upravičenost.

6 Opis postopka vključitve skupnosti v pripravo SLR

Dejavnosti za oblikovanje partnerstva

PRC je že v letu 2022 začel z dejavnostmi in izmenjavo informacij z deležniki na območju LASR ter nacionalnimi pristojnimi organi glede postopkov za ustanovitev pogodbenega partnerstva in priprave strategije lokalnega razvoja LASR za programsko obdobje 2021–2027 za območje občin Bohinj, Bovec, Kanal ob Soči, Kobarid in Tolmin. PRC in Občina Bohinj sta 22. 3. 2023 objavila povabilo za vstop v lokalno akcijsko skupino za ribištvo in ribogojstvo. Povabilo je bil priložen obrazec pristopne izjave v članstvo LASR. Članstvo v LASR je odprtega tipa – javni poziv za članstvo je stalno odprt in dostopen na <http://lasralpskereke.si/povabilo-za-clanstvo>.

Svoj interes za izvajanje nalog in obveznosti za programsko obdobje 2021–2027 v LASR je tako 12. 4. 2023 na ustanovni skupščini potrdilo 28 članov. Člani skupščine LASR so:

- znotraj članstva izbrali in potrdili PRC kot vodilnega partnerja LASR glede na njegovo finančno, kadrovsko in upravno sposobnost;
- izvolili in potrdili organe LASR;
- podpisali Pogodbo o ustanovitvi lokalnega partnerstva LASR Alpske reke (v nadaljevanju partnerska pogodba).

Med LASR in vodilnim partnerjem se je sklenila pogodba, v kateri je opredeljen obseg in ocenjena vrednost vseh nalog.

PRC, vodilni partner LASR, je za preglednost in sledljivost delovanja ter ločevanja izvajanja nalog in dejavnosti zagotovil ločen transakcijski računi in ločena stroškovna mesta. Zagotavljal bo transparentne postopke, preprečeval nastanek nasprotja interesov in omogočil nadzor nad porabo sredstev.

LASR ima na dan 27. 9. 2023 29 članov.

Dejavnosti za pripravo SLR

Že v letu 2022 so potekali prvi telefonski razgovori in osebna srečanja na temo priprave SLR in zbiranja idej deležnikov. Vodilni partner LASR se je aktivno posluževal družabnih omrežij, glasil za oglaševanje dejavnosti, ki so potekale v okviru priprave SLR. Prebivalstvu se je ponudilo več možnosti za oblikovanje izhodišč SLR, in sicer:

- oddaja projektne ideje prek obrazca ali predstavitev te v pisarni LASR;
- aktivno sodelovanje na delavnicah/sestankih;
- osebni razgovor v pisarni LASR ipd.

Za pripravo SLR so bile bilo izvedene:

- 3 tematske delavnice za člane LASR in splošno javnost, in sicer v Bohinju, Kanalu in Kobaridu;
- 3 delavnice za predstavnike občin območja LARS in 2 delavnici s ključnimi deležniki na območju LASR z namenom predstavitve in potrditve intervencijske logike za izdelavo SLR.

Prejete ideje, povratne informacije in pobude so bile osnova za izdelavo intervencijske logike in pripravo SLR. Osnutek SLR je bil dan v javno obravnavo med 11. 9. 2023 in 18. 7. 2023. Predlog SLR sta UO in skupščina obravnavala 27. 7. 2023. UO ga je sprejel, skupščina pa nato potrdila.

7 Opis sistema upravljanja LASR, vključno z upravljanjem, spremljanjem in vrednotenjem, ki dokazujejo zmogljivost LASR za izvajanje SLR

7.1 Opis postopka določitve vodilnega partnerja LASR in navedba kadrovskih zmogljivosti, virov financiranja, izkušenj in znanj

Zainteresirani deležniki območja LASR so s partnersko pogodbo določili:

- Postopek določitve vodilnega partnerja LASR: Skupščina LASR ima možnost, da za vodilnega partnerja izbere enega od članov lokalnega partnerstva LASR ali da potrdi izbor, ki ga pripravi UO po odprtem postopku od članov LASR, upoštevajoč njegove upravne in kadrovske sposobnosti.
- Pogoje, ki jih mora vodilni partner izpolnjevati: Vodilni partner mora biti upravno in kadrovske sposoben voditi LASR. Vodilni partner se šteje kot upravno in kadrovske sposoben, če izpolnjuje najmanj pogoje po drugem in tretjem odstavku 10. člena Uredbe LASR:
 - da ima aktivno pisarno na območju LASR – aktivna pisarna je pisarna za delovanje LASR z naslovom, ustreznimi prostori, opremo za delovanje in kadrovske sestavo;
 - da ima LASR za nakazilo finančnih sredstev zagotovljen ločeni transakcijski račun;
 - da ima LASR vzpostavljen ločeni računovodski sistem ali ustrezne računovodske kode za vse transakcije, opravljene v okviru transakcijskega računa;
 - da LASR zagotavlja preglednost svojega delovanja ter sledljivost in nadzor nad zakonito porabo javnih sredstev;
 - da zagotovi najmanj eno polno delovno moč za obdobje najmanj 7 mesecev, vendar ne prej kot od 1. 12. 2022 za pripravo SLR in najmanj eno delovno moč za izvajanje SLR in delovanje LASR za programsko obdobje 2021–2027.

S partnersko pogodbo so opredeljene predvsem naslednje naloge vodilnega partnerja:

- organizira delovanje LASR in skrbi za ter v skladu s predpisi hrani dokumentacijo LASR;
- zagotavlja LASR aktivno pisarno;
- nudi organom LASR logistično, administrativno in tehnično podporo, ki jo potrebujejo za svoje delovanje;
- izvaja pregled administrativne popolnosti projektov, ki prispejo na javne pozive oz. razpise LASR;
- informira člane LASR o svojem delu;
- sodeluje pri pripravi Strategije lokalnega razvoja in jo promovira;
- izvaja informiranje, animacijo in motivacijo prebivalcev ter drugih subjektov in jih spodbuja k sodelovanju na javnih pozivih LASR;
- skrbi za krepitev lokalnih akterjev za razvoj in izvajanje projektov, vključno z izvajanjem strokovnega svetovanja in nudenja druge podpore pri pripravi, upravljanju in vodenju projektov;

- skrbi za tekoče izvajanje postopkov izbora projektov, kar zajema tudi preverjanje upravičenosti stroškov, skladnosti s SLR in operativnimi programi;
- predloži izbrane projekte v končno potrditev ARSKTRP;
- informira izvajalce projektov o njihovih pravicah in obveznostih;
- upoštevajoč splošne akte LASR pripravi javni poziv LASR in ga objavi na spletni strani LASR;
- posreduje vloge in zahtevke za izplačila, pri čemer pred tem preveri, da so upoštevana vsa pravila glede označevanja;
- zagotavlja vse potrebne informacije, potrebne za omogočanje spremljanja in vrednotenja SLR;
- opravlja nadzor nad izvedbo projektov in financiranjem;
- nadzoruje izvajanje SLR;
- pripravi letno poročilo o delu in finančno poročilo LASR in ju da v sprejem UO;
- zagotavlja ločen transakcijski račun za vse transakcije LASR programskega obdobja in ga upravlja;
- zagotavlja sprejem pošte za LASR in zagotavlja varen elektronski predal za prejem elektronske pošte za LASR in kvalificirano elektronsko potrdilo za oddajo vlog in zahtevkov;
- zagotavlja in upravlja spletno stran LASR, na kateri se objavljajo tudi javni pozivi LASR;
- zagotavlja ločen računovodski sistem ali ustrezne računovodske kode za vse transakcije, opravljene v okviru transakcijskega računa za LASR;
- zagotavlja preglednost svojega delovanja za LASR ter sledljivost in nadzor nad zakonito porabo javnih sredstev;
- zagotavlja javnost delovanja LASR in za LASR izvaja dejavnosti stikov z javnostjo;
- opravlja druge naloge, določene v tej pogodbi, drugih splošnih aktih LASR ali v predpisih in naloge, ki se še dodatno določijo v pogodbi med LASR in vodilnim partnerjem.

Naloge vodilnega partnerja so še podrobneje opredeljene v pogodbi o nalogah vodilnega partnerja pri LASR.

PRC so z namenom pospeševanja razvoja v dolini Soče po potresu leta 1999 ustanovile 3 posoške občine (Bovec, Kobarid in Tolmin). Leto kasneje se je PRC skupaj s 3 lokalnimi razvojnimi agencijami povezal v Severnoprimorsko mrežno regionalno agencijo, ki pokriva območje 13 občin Severne Primorske (Goriške razvojne) regije. Področje regionalnega razvoja je eno od ključnih delovnih področij PRC, saj ta od leta 2014 opravlja vlogo nosilne institucije oz. razvojne agencije v regije ter ima s tem status regionalne razvojne agencije. Od svoje ustanovitve dalje javni zavod uspešno deluje, kar dokazujejo tudi letna računovodska poročila.

Trenutno je na PRC 24 zaposlenih. Naloge LASR za programsko obdobje 2021–2027 bo izvajal najmanj en zaposlen, ki je enake oz. podobne naloge opravljal že v preteklem obdobju.

Za namen izvajanja dejavnosti LASR ima PRC opremljeno pisarno v prvem nadstropju v izmeri 45 m². LASR v programsko obdobje 2021–2027 pridobiva sredstva iz naslova ESPRA in članarine. Pridobljena sredstva PRC kot vodilni partner LASR vodi na podračunu, ki je odprt pri UJP. Sredstva LASR bodo porabljena namensko. Odgovornost za namensko porabo sredstev nosijo izvajalci projektov, za delovanje LASR pa organi LASR.

Izkušnje in znanja je PRC pridobil tudi s projekti:

Regionalni razvojni program Severne Primorske (Goriške statistične regije) za obdobja 2007–2013, 2014–2020 in 2021–2027 (RRP): RRP je temeljni programski dokument na regionalni ravni, ki na podlagi analize razvojne regije določa njene prioritete, ukrepe in dejavnosti ter finančno ovrednotene projekte. RRP obsega območje Goriške razvojne regije na ravni klasifikacije teritorialnih enot NUTS 3 in vključuje 13 občin: Občino Ajdovščina, Občino Bovec, Občino Brda, Občino Cerklje, Občino Idrija, Občino Kanal ob Soči, Občino Kobarid, Občino Miren-Kostanjevica, Mestno občino Nova Gorica, Občino Renče-Vogrsko, Občino Šempeter-Vrtojba, Občino Tolmin in Občino Vipava.

RRP je sestavljen iz strateškega in programskega dela. Strateški del vsebuje analizo regionalnih razvojnih potencialov, opredelitev ključnih razvojnih ovir, razvojno vizijo, cilje in prioritete regije ter na

podlagi tega določitev razvojne specializacije regije. Programski del pa vsebuje projekte za spodbujanje razvoja v regiji s časovnim in finančnim ovrednotenjem ter določa sistem spremljanja, vrednotenja in organiziranosti RRP.

Lokalna akcijska skupina LAS za razvoj: Lokalna akcijska skupina LAS za razvoj je sodila med večje lokalne akcijske skupine v Sloveniji v programskem obdobju 2007–2013 in je upravljala sredstva LEADER za ozemlje, ki se razteza v sedmih občinah severne Primorske (Bovec, Cerklje ob Soči, Kanal ob Soči, Kobarid, Idrija in Tolmin ter Mestna občina Nova Gorica (Banjška in Trnovska planota)) na okoli 1.600 km², kjer živi nekaj več kot 44.000 prebivalcev. LAS za razvoj je bila ustanovljena leta 2008 in je temeljila na partnerstvu predstavnikov javnega sektorja, gospodarstva in civilne družbe, za njenega upravljalca pa je bil izbran PRC.

Lokalna akcijska skupina LAS Dolina Soče: LAS je bila ustanovljena za programsko obdobje 2014–2020 na ustanovni skupščini 21. 1. 2015. Za vodilnega partnerja so določili PRC. Uspešno deluje na območju LAS in učinkovito črpa evropska sredstva iz kar 3 Evropskih strukturnih in investicijskih skladov, vključenih v instrument CLLD (EKSPR, ESRR in ESPR).

PRC je bil vodilni partner (LP) ali projektni partner (PP) v projektih sodelovanja, mednarodnih in čezmejnih projektih:

- projekti sodelovanja MKGP, Podukrep 19.3: Približajmo Unescova biosferna območja prebivalcem (LP), Ocenjevanje ribjih izdelkov (LP), Pot miru – dediščina prve svetovne vojne (LP), Iz drobnice (LP), Vzpostavitev pogojev za EKO regijo BO JA (LP).
- INTERREG VA Italija-Slovenija: WALKofPEACE (LP), CAMIS (LP), SHARTEC (LP), CROSSMOBY (PP), STUDY CIRCLES (PP), iCON (PP), INTER BIKE (PP), Goriški vrtovi (PP), EnergyViLLab (PP), ADRIONCYCLETOUR (PP).
- Transnacionalni program INTERREG Danube: NETWORLD (LP).
- INTERREG Alpine Spaces: ATLAS (PP), AlpSTAR (PP), ALPBC (PP), CABEE (PP), ENERBUILD (PP), BIFOCAlps (PP), e-MOTICON (PP), Alps4EU (PP), NENA (PP), Support EUSALP (LP).
- INTERREG Central Europe: CEC5 (PP).
- INTERREG South East Europe: SEE River (PP).
- INTERREG IVC: TRAP (PP).
- INTERREG EUROPE: SILVER SMEs (PP), BRIDGES (PP).
- COSME: TastyCheeseTOUR (PP).
- HORIZON 2020: HIGHLANDS.3 (PP).
- The EEA and Norway Grants as Lead Partner: ReMOBIL (LP).
- ERASMUS+: Love to – Educate, Analyse, React and Nurture, SHARED GREEN DEAL, Think PRO: Profesional, promotional, proactive.

7.2 Opis sistema spremljanja in vrednotenja SLR

Spremljanju in vrednotenju strategije bo namenjena posebna pozornost, da se zagotovita učinkovito izvajanje in doseganje zastavljenih ciljev SLR. Učinkovito spremljanje in vrednotenje je nujno in pozitivno orodje za:

- uspešno izvajanje SLR;
- oceno, kako se uveljavljajo načela CLLD in kakšni so učinki tega na območju LASR;
- ozaveščanje o dodani vrednosti ukrepa CLLD na območju LASR.

S sprotnim, neprekinjenim spremljanjem in vrednotenjem SLR bomo zaznavali morebitna odstopanja od opredeljenih ciljev, pomanjkljivosti in na tej podlagi pripravili/sprejeli ukrepe, ki bodo zagotovili učinkovitost nadaljnjega dela in doseganja ciljev ter rezultatov SLR.

Za spremljanje in vrednotenje SLR bo zadolžen vodilni partner – PRC, ki ima zadostne kadrovske kapacitete in izkušnje za opravljanje teh dejavnosti. Za specifične vsebine in področja evalvacije bo LASR vključil svoje člane in po potrebi zunanje strokovnjake, pri čemer bo sledil načelu nepristranskosti in ekonomičnosti. Za izvedbo vrednotenj bo vodilni partner koristil sredstva iz »Podpore za upravljanje, spremljanje in vrednotenje strategije ter njene animacije, vključno z olajševanjem izmenjav med deležniki«.

Nameni spremljanja in vrednotenja so interni in eksterni, in sicer:

- spremljanje in vrednotenje za lastne potrebe ter uspešno vodenje LASR;
- spremljanje in vrednotenje za sledenje izvajanja strategije (finančno in vsebinsko);
- spremljanje in vrednotenje kot orodje za dokazovanje uspešnosti;
- spremljanje in vrednotenje kot orodje za ozaveščanje o dodani vrednosti ukrepa CLLD na območju LASR.

Rezultati spremljanja in vrednotenja bodo poročani pristojnim organom LASR, zainteresirani javnosti in MKGP oz. ARSKTRP.

Teme in dejavnosti spremljanja in vrednotenja

Osnovno merilo bodo cilji, kazalniki in mejniki ter vrednotenje finančnega vidika za izvajanje strategije in sprotno ocenjevanje teh parametrov. Namen tega je, da se pravočasno prepozna težave, povezane z izvajanjem SLR (neučinkovito črpanje sredstev, odkloni od predvidenih ciljev in kazalnikov strategije, nedoseganje mejnikov uspešnosti) in odpravi morebitne pomanjkljivosti ter na tak način zagotovi uspešno vodenje in upravljanje LASR v celotnem obdobju ter posledično bolj učinkovito porabo EU-sredstev in boljše rezultate.

Dejavnosti predvidevajo sistematsko spremljanje ciljev, aktivnosti in kazalnikov SLR, ki so določeni v poglavju 5.3. Na podlagi samovrednotenja se bo na letni ravni spremljalo uresničevanje določenih kazalnikov. Na podlagi zbranih podatkov bodo pripravljena letna poročila.

Sistem zagotavljanja podatkov

Vodilni partner bo enkrat letno zbral podatke o doseženih kazalnikih SLR. Vir podatkov bodo poročila (vmesna in zaključna) o izvajanju projektov, ki jih bodo morali izpolnjevati nosilci posameznega projekta. Poleg podatkov, zbranih na podlagi poročil o izvajanju/zaključku projekta, se bo za potrebe vrednotenja uporabljalo tudi podatke iz kontrol na terenu ter sestankov na temo doseganja rezultatov med nosilci in partnerji v posameznih projektih.

Terminski načrt spremljanja in vrednotenja

Opravljal se bo na letni ravni v celotnem obdobju izvajanja. Poleg rednih letnih poročil se bodo izvajala podrobna poročanja v letih 2027 in 2029, mejnika sta 31. 12. 2027 in 31. 12. 2029.

Uporaba rezultatov vrednotenja

Na podlagi zbranih podatkov se bo ocenjevalo ustreznost, uspešnost, učinkovitost in vpliv posameznih projektov, aktivnostih, ukrepov in strategije kot celote. V skladu s pripravljanim načrtom spremljanja in vrednotenja bo vodilni partner na podlagi navodil organov upravljanja in terminskim načrtom vrednotenja pripravil poročilo o izvedenem vrednotenju, ki mora vsebovati podatke o ciljih spremljanja in vrednotenja, uporabljenih metodah, vključenih udeležencih ter rezultatih vrednotenja s predlogom ukrepov za izboljšanje stanja.

Poročila o izvedenih vrednotenjih obravnava UO, ki sprejme oz. dopolni predlog ukrepov za izboljšanje stanja na področju vrednotenja. Predlog ukrepov obravnava in potrди skupščina LASR. Spremljanje in vrednotenje bo tudi osnova za morebitne potrebne spremembe SLR.

Obveščanja javnosti

Obveščanje javnosti je pomembno z vidika ozaveščanja o uspešnosti izvajanja SLR, transparentnosti postopkov, učinkih porabe javnih sredstev in dodani vrednosti ukrepa CLLD.

O rezultatih spremljanja in vrednotenja bodo redno seznanjeni vsi člani LASR in širša zainteresirana javnost. Pri tem se bodo uporabljeni naslednji načini obveščanja:

- spletna stran LASR, kjer bodo redno objavljane vse dejavnosti in informacije o dogajanju v LASR;
- objave na družbenih omrežjih;
- objave promocijskih prispevkov o doseženih rezultatih in izvedenih dejavnostih v sredstvih javnega obveščanja;
- priprava promocijskih gradiv, ki bodo predstavljala dosežene rezultate;
- glede na zmožnost in potrebe tudi organizacija javnih dogodkov za predstavitev rezultatov in učinkov izvajanja SLR.

7.3 Opis nalog, odgovornosti in postopkov sprejemanja odločitev posameznih organov LASR, ločeno za vse vrste operacij (javni poziv, operacije LASR, operacije sodelovanja)

Člani LASR so lahko:

- polnoletne fizične osebe, ki imajo stalno bivališče na območju LASR;
- pravne osebe, ki imajo sedež, registrirano izpostavo, podružnico, organizacijsko enoto oz. poslovno enoto na območju LASR;
- pravne osebe javnega prava, ki delujejo na območju LASR ali
- nevladne organizacije v javnem interesu, ki delujejo na območju LASR.

Organi LASR so skupščina, UO, predsednik, podpredsednik, NO in ocenjevalna komisija.

Mandatno obdobje traja 5 let, po njihovem poteku pa je lahko ista oseba ponovna izvoljena ali imenovana na to mesto.

Predsednik, podpredsednik ali član kolektivnega organa LASR mora takoj prenehati s svojim delom, ko ugotovi obstoj okoliščin nasprotja interesov in mora takoj obvestiti organ LASR, katerega član je. Organ LASR mora čim prej odločiti, ali se oseba izloči ali lahko nadaljuje delo.

Skupščina je najvišji organ LASR in jo sestavljajo vsi člani LASR.

Naloge in pristojnosti skupščine so:

- na predlog UO potrdi letno poročilo o delu in finančno poročilo LASR;
- na predlog UO potrdi letni načrt aktivnosti;
- na predlog UO odloča o spremembi te pogodbe;
- sprejema splošne akte LASR in njihove spremembe;
- sodeluje pri pripravi SLR in jo potrdi na predlog UO;
- na predlog UO potrdi spremembe SLR;
- od članov LASR izvoli predsednika, podpredsednika ter člane UO in NO;
- razreši predsednika, podpredsednika, člane UO in NO, če ti delujejo v nasprotju s partnersko pogodbo, splošnimi akti LASR, sklepi organov LASR ali v nasprotju z nameni in interesi LASR;
- lahko razreši člana UO, če se ta v obdobju dveh let ne udeleži več kot polovice sej UO;
- dokončno odloča o izključitvi člana iz LASR;
- na predlog UO potrdi vodilnega partnerja;
- daje UO in predsedniku navodila za delo;
- odloča o višini članarine;

- dokončno odloča o pritožbah zoper sklepe drugih organov, ki jih prizadeti lahko vloži v 15 dneh od vročitve sklepa oz. odkar je izvedel, ali bi lahko izvedel za sklep organa;
- dokončno odloča o obstoju nasprotja interesov pri ravnanju predsednika, podpredsednika ali člana kolektivnega organa LASR;
- odloča o drugih zadevah, določenih s partnersko pogodbo, drugimi splošnimi akti LASR ali predpisi, in o najpomembnejših zadevah za LASR.

Upravni odbor je organ odločanja in upravljanja ter najvišji izvršilni organ LASR, ki ga sestavljajo:

- dva predstavnika javnega sektorja,
- dva predstavnika gospodarskega sektorja in
- dva predstavnika zasebnega sektorja.

UO vodi predsednik, ki je po funkciji predsednik LASR. Za svoje delo je odgovoren skupščini.

UO za mandatno obdobje 12. 4. 2023–11. 4. 2028 sestavljata 2 ženski in 4 moški iz starostne skupine 46–64 let (5 članov) in nad 65 let (1 član). Predstavnika gospodarskega sektorja je iz sektorja ribištva/akvakulture.

UO ima naslednje naloge in pristojnosti:

- skrbi za učinkovito delovanje LASR, njeno plačilno sposobnost in usklajenost postopkov LASR z veljavno zakonodajo, kar zajema tudi ugotavljanje in preprečevanje tveganj, ki ogrožajo delovanje LASR;
- daje predsedniku navodila za delovanje;
- skrbi za izvajanje sklepov skupščine;
- se glede svojih odločitev lahko posvetuje z drugimi člani LASR;
- se seznani z izstopom člana;
- odloča o izključitvi člana;
- sprejme predlog SLR ter njene spremembe in jih da v potrditev skupščini;
- sprejme letno poročilo o delu in finančno poročilo LASR, ki ju pripravi vodilni partner, in ju da v potrditev skupščini;
- sprejme letni načrt aktivnosti LASR in ga po prejemu soglasja NO da v potrditev skupščini;
- sprejme odločitve, potrebne za izvajanje SLR, kar zajema tudi vzpostavitev sistema njenega spremljanja in vrednotenja;
- pripravi splošni akt LASR, v katerem opredeli postopek izvedbe javnih pozivov LASR, pregleden, neodvisen in odprt način izbire predlogov projektov za financiranje in nepristranska merila za izbor projektov, in ga da v potrditev skupščini;
- imenuje člane ocenjevalne komisije;
- se seznani s poročilom ocenjevalne komisije in preveri pravilnost postopka ocenjevanja;
- na podlagi poročila ocenjevalne komisije potrdi in izda sklep o sofinanciranju posameznega projekta;
- seznani se z evalvacijo rezultatov izbranih projektov za financiranje;
- obravnava in potrdi predlog skupnega projekta, katerega nosilec je LASR;
- obravnava pogodbo in jo izroči v podpis izbranemu vodilnemu partnerju;
- opravlja druge naloge, določene s partnersko pogodbo, drugimi splošnimi akti LASR ali predpisi in naloge, ki mu jih naloži skupščina.

Predsednik je zastopnik LASR in po svoji funkciji predsednik UO. Za svoje delo je odgovoren skupščini in UO.

Njegove naloge in pristojnosti so:

- samostojno in neomejeno predstavlja in zastopa LASR;
- podpisuje dokumente in listine v imenu LASR;
- sklicuje in vodi seje UO LASR ter skrbi za izvajanje sklepov UO;
- sklicuje in vodi seje skupščine LASR;

- opravlja druge naloge, določene s partnersko pogodbo, drugimi splošnimi akti LASR ali predpisi in naloge, ki mu jih naloži UO ali skupščina.

Podpredsednik opravlja naloge predsednika in ima vse njegove pristojnosti v primeru, če je predsednik odsoten, nedosegljiv, nezmožen za delo, če predsedniku predčasno preneha mandat ali če ga predsednik pooblasti za opravljanje svojih pristojnosti ali nalog. Za svoje delo je odgovoren skupščini, UO in predsedniku.

Nadzorni odbor je nadzorni organ LASR, ki ga sestavljajo po en predstavnik iz javnega, gospodarskega in zasebnega sektorja. Za svoje delo je odgovoren skupščini.

NO ima naslednje naloge in pristojnosti:

- nadzira finančno in materialno poslovanje LASR;
- nadzira delo predsednika, podpredsednika in UO;
- nadzira delo vodilnega partnerja;
- nadzira gospodarnost in zakonitost poslovanja LASR ter izvajanje SLR;
- na zahtevo predsednika ali UO poda oceno o pravilnosti ali gospodarnosti posameznega posla LASR ali delovanja vodilnega partnerja;
- najmanj enkrat letno o svojem delu poroča skupščini;
- pred sprejemom letnega poročila o delu in finančnega poročila LASR, poda skupščini svoje mnenje o obeh poročilih;
- daje UO soglasje k letnemu načrtu aktivnosti LASR;
- opravlja druge naloge, določene s partnersko pogodbo, drugimi splošnimi akti LASR ali predpisi.

7.4 Opis načina izbora, nalog in delovanja ocenjevalne komisije za izbor operacij

Ocenjevalna komisija ima 3 člane, ki jih imenuje UO od neodvisnih strokovnjakov s področja razvoja podeželja, regionalnega razvoja, strateškega in projektnega načrtovanja ipd. Član ocenjevalne komisije ne more biti član LASR.

Imenovanje članov se lahko opravi brez izvedbe javnega razpisa.

Člani ocenjevalne komisije med seboj izberejo predsednika. Seje sklicuje vodilni partner, vodi jih predsednik. Za svoje delo so odgovorni UO.

Naloge ocenjevalne komisije:

- pregleduje vsebinsko ustreznost prijav na javne pozive LASR, jih ocenjuje in preverja zmogljivosti predlagateljev projekta za njihovo izvedbo;
- pripravi poročilo o pregledu prijav, v katerem določi oceno posameznega projekta in za vsak ocenjeni projekt odloči o višini financiranja.

Član ocenjevalne komisije se mora takoj izločiti iz pregledovanja in ocenjevanja prijav na javni razpis, kadar je zasebno ali poslovno povezan s prijaviteljem na javni razpis ali njegovim partnerjem v projektu ali kadar bi iz drugih razlogov nastalo nasprotje interesov.

UO lahko razreši člana ocenjevalne komisije, če ta krši partnersko pogodbo, druge splošne akte LASR, predpise ali sklepe organov LASR, če deluje nestrokovno, če ne deluje neodvisno ali če deluje v nasprotju z nameni in interesi LASR.

7.5 Opis upoštevanja zakona o integriteti/nasprotju interesov

Spoštovanje določil Uredbe 2021/1060/EU in preprečevanje navzkrižja interesov (Zakon o integriteti in preprečevanju korupcije, Uradni list RS, št. 69/11 – uradno prečiščeno besedilo, 158/20 in 3/22 – ZDeb) **v kolektivnih organih LASR.**

V kolektivnih organih LASR bomo določilo iz člena 31.2 (b) Uredbe 2021/1060/EU, v skladu s katerim nobena interesna skupina ne sme imeti več kot 49 % glasovalnih pravic, izpolnjevali na naslednji način: Vsak član kolektivnega organa LASR ima en glas. Glasovanje poteka dvofazno, in sicer člani v prvi fazi glasujejo v okviru svoje interesne skupine oz. sektorja (javnega, gospodarskega, zasebnega). Odločitve na ravni sektorjev se pretvorijo v skupni glas sektorja. V drugi fazi se glasuje na ravni sektorjev. Sklep je podprt, če zanj glasujeta vsaj dva sektorja.

LASR bo dosledno izvajal postopke preprečevanja navzkrižja interesov – vsak član LASR se je dolžan izogibati dejanskemu ali možnemu nasprotju interesov in mora storiti vse, da se mu izogne. Nasprotje interesov predstavljajo okoliščine, v katerih interes člana vpliva ali ustvarja videz, da vpliva na nepristransko in objektivno opravljanje njegovih nalog. Interes člana LASR pomeni premoženjsko ali nepremoženjsko korist zanj, njegove družinske člane in druge fizične ali pravne osebe, s katerimi ima ali je imel on ali njegov družinski član osebne, poslovne ali politične stike – to se ne nanaša na glasovanje na volitvah.

Če obstaja sum, da pri ravnanju predsednika, podpredsednika ali člana kolektivnega organa LASR obstaja dejansko nasprotje interesov lahko kdorkoli v roku 30 dni od tega ravnanja poda prijavo na skupščino, ki odloči o morebitnem obstoju nasprotja interesov. Odločitev skupščine je dokončna.

Pogoji za člane ocenjevalne komisije bodo določeni v Pravilniku o postopku izvedbe javnih pozivov pri LASR, kjer bo določeno tudi, da mora vsak kandidat za člana komisije podati posebno izjavo, da bo deloval neodvisno in se izogibal navzkrižju interesov ter da se dosledno izloči iz odločanja, kadar pride do navzkrižja interesov. Če bi član komisije kršil svoje obveznosti, ima UO vso potrebno podlago, da ga razreši.

8 Osnovni podatki o LASR in finančni načrt, vključno s finančno razdelitvijo po posameznih letih, vrstah podpor, ciljnih in aktivnostih

Osnovni podatki o LASR

Ime LASR		LASR Alpske reke
Ime in naslov vodilnega partnerja LASR		Posoški razvojni center Trg tigrovcev 1, 5220 Tolmin
Vključene občine	št. vključenih občin	5
	imena vključenih občin	Občina Bohinj Občina Bovec Občina Kanal ob Soči Občina Kobarid Občina Tolmin
Prebivalstvo skupaj	prebivalstvo na območju LASR podatki SURS na dan 1. 1. 2022	29.096
Vrste članov LASR	skupno število članov LASR	29
	št. članov iz javnega sektorja	10
	št. članov iz socialnega sektorja	9
	št. članov iz ekonomskega sektorja, od tega št. članov sektorja ribištva/akvakulture	10, od tega 5 članov sektorja ribištva/akvakulture
Vrste članov v organih LASR (organ odločanja, ki potrjuje operacije: upravni odbor ali skupščina)	skupno število članov (upravni odbor ali skupščina)	6
	št. članov iz javnega sektorja	2
	št. članov iz socialnega sektorja	2
	št. članov iz ekonomskega sektorja, od tega št. članov iz sektorja ribištva/akvakulture	2, od tega 1 član sektorja ribištva/akvakulture
	št. članov po spolu (št. žensk)	2
	št. članov po spolu (št. moških)	4

Kazalniki za sklad ESPRA (po letih)

Kazalnik (vpis iz poglavja 5.1 SLR)	2023	2024	2025	2026	2027	2028	2029	Skupaj ciljna vrednost
CR06 Ustvarjena delovna mesta	0	0	0	0	0	0	1	1
CR07 Ohranjena delovna mesta	0	0	0	0	1	0	1	2
CR08 Osebe, ki imajo pri tem koristi (na območju in širše)	0	0	0	2	6	4	3	15
CR13 Dejavnosti sodelovanja med deležniki (turizem, podeželje, ostalo)	0	0	0	1	2	2	1	6
CR16 Subjekti, ki imajo koristi od dejavnosti promocije in informiranja	0	0	6	6	10	10	8	40
CR14 Omogočanje inovacije	0	0	0	1	0	0	0	1
CR17 Subjekti, ki izboljšujejo učinkovitost rabe virov v proizvodnji in/ali pridelavi	0	0	0	1	0	0	0	1

Finančni načrt, vključno s finančno razdelitvijo po aktivnostih in ciljih iz SLR

Razdelitev sredstev po posameznih aktivnostih

Vrsta podpore	Sklad	Stopnja podpore (v %)	(EU + SLO) (v EUR)	(v %)
Podpora za izvajanje operacij SLR	ESPRA	50–100	1.223.901,00	72,00
Podpora za dejavnosti sodelovanja, izbrane v okviru strategije, in njihovo pripravo (5–10 odstotkov vseh sredstev za SLR)	ESPRA	50–100	135.900,00	8,00
Podpora za upravljanje, spremljanje in vrednotenje strategije in njene animacije, vključno z olajševanjem izmenjav med deležniki	ESPRA	100	339.950,25	20,00
Skupaj			1.699.751,25	100

Prispevek sklada ESPRA in lastna udeležba (kolikor jo LASR pridobi)

Vir financiranja	Skupaj sredstva (v EUR)
Prispevek sklada ESPRA (EU + SLO)	1.699.751,25
Lastna soudeležba	687.600,00
Skupaj (v EUR)	2.387.351,25

Finančni načrt – razdelitev predvidene porabe sredstev po letih in vrstah podpore

Pri razdelitvi sredstev iz podpore za upravljanje, spremljanje in vrednotenje strategije ter njene animacije, vključno z olajševanjem izmenjav med deležniki, se upošteva 8. člen Uredbe ESPRA CLLD

Vrsta podpore	Sklad ESPRA (EU + SLO)	2023	2024	2025	2026	2027	2028	2029	Skupaj
Podpora za izvajanje operacij SLR	ESPRA	0,00	0,00	100.000,00	650.500,00	113.000,00	320.000,00	40.401,00	1.223.901,00
Podpora za dejavnosti sodelovanja, izbrane v okviru strategije, in njihovo pripravo	ESPRA	0,00	0,00	0,00	30.200,00	67.000,00	38.700,00	0,00	135.900,00
Podpora za upravljanje, spremljanje in vrednotenje strategije in njene animacije, vključno z olajševanjem izmenjav med deležniki	ESPRA	0,00	45.000,00	73.000,00	75.000,00	75.000,00	37.400,00	34.550,25	339.950,25
Skupaj		0,00	45.000,00	173.000,00	755.700,00	255.000,00	396.100,00	74.951,25	1.699.751,25

VIRI in LITERATURA

Akcijski načrt za krožno gospodarstvo – Evropski zeleni dogovor, Urad za publikacije, 2020 ([povezava](#))

An assessment of the importance of recreational sport fishing in the Upper Soca basin, Slovenia Sullivan, C. et al. 2002.

Digitalni prehod

Evropski zeleni dogovor ([povezava](#))

Nacionalni strateški načrt za razvoj akvakulture v RS za 2021–2030, november 2022 ([povezava](#))

Operativnemu programu Evropskega sklada za pomorstvo, ribištvo in akvakulturo v programskem obdobju 2021–2027, december 2022 ([povezava](#))

Pametne specializacije ([povezava](#))

Poslovno poročilo za leto 2022; Turizem Bohinj ([povezava](#))

Regionalni razvojni program Severne Primorske (Goriške) razvojne regije 2021–2027 ([povezava](#))

Ribiško načrtovanje Zavoda za ribištvo Slovenije ([povezava](#))

Spodbujanje muharjenja pri mladih: Socio-ekonomska študija o pomenu ribiškega turizma v zgornji dolini Soče, BDI – organizacija dogodkov, Gašper Jesenšek s. p. in Zavod Sara Vuri, december 2022 ([povezava](#))

Sporočilo Komisije za modro gospodarstvo ([povezava](#))

Strategija Od vil do vilic (Za bolj zdravo in trajnostno prehrano v Evropi) ([povezava](#))

Strategija za biotsko raznovrstnost do leta 2030 ([povezava](#))

Statistični urad Republike Slovenije ([povezava](#))

Triglavski narodni park ([povezava](#))

Strategija lokalnega razvoja za Lokalno akcijsko skupino za ribištvo Alpske reke

Pripravil: Posoški razvojni center, zanj direktor Simon Škvor

Napisali in uredili: Meta Pajer, Sandra Kemperle, Peter Domevšček

Jezikovni pregled: Polona Hadalin Baša

Tolmin, september 2023