



**OBČINA
KANAL OB SOČI**

Trg svobode 23
5213 Kanal

T: 05 398 12 00
E: obcina.kanal@obcina-kanal.si

Številka: 9000-0004/2026

Datum: 16. 6. 2026

OBČINSKI SVET OBČINE KANAL OB SOČI

ZADEVA: Razprava in sklepanje o potrditvi Elaboratov o oblikovanju cen storitev GJS s področja ravnanja s komunalnimi odpadki za leto 2026

PREDLAGATELJ: Miha Stegel, župan

PRIPRAVIL/A: Komunala Nova Gorica d.d.

PРАВNA OSNOVA: 5. člen Uredbe o metodologiji za oblikovanje cen storitev obveznih občinskih gospodarskih javnih služb varstva okolja (Uradni list RS, št. 87/12, 109/12, 76/17), 14. člena Statuta Občine Kanal ob Soči (Uradne objave UL RS, št. 62/2019) ter Odlok o načinu izvajanja obveznih občinskih gospodarskih javnih služb obdelave določenih vrst komunalnih odpadkov in odlaganja ostankov predelave ali odstranjevanja komunalnih odpadkov v Občini Kanal ob Soči (UL RS, št. 77/2020).

NAMEN: Potrditev Elaboratov o oblikovanju cen storitev GJS s področja ravnanja s komunalnimi odpadki za leto 2026

POROČEVALEC: Darko Ličen, direktor podjetja Komunala Nova Gorica d.d.

Občinskemu svetu Občine Kanal ob Soči se po opravljeni razpravi predlaga v sprejem priložen sklep.

**Miha Stegel
župan**

Priloge:

- Predlog sklepa o potrditvi predlagane cene storitev obveznih gospodarskih javnih služb ravnanja s komunalnimi odpadki, kot izhaja iz predloženih elaboratov ter obrazložitev;
- Prikaz izračuna skupne cene za izvajanje storitev GJS ravnanja z odpadki (storitve zbiranja komunalnih odpadkov z upoštevanjem stroška obdelave in odlaganja odpadkov, ki ga izvaja koncesionar Kostak d.d.);
- Elaborat o oblikovanju cen storitev gospodarskih javnih služb s področja ravnanja s komunalnimi odpadki za leto 2026 na področju občin: Brda, Kanal ob Soči, Miren-Kostanjevica, MONG, Renče-Vogrsko, datum 3. 4. 2026;
- Elaborat o oblikovanju cen storitev gospodarske javne službe dejavnost obdelave določenih vrst komunalnih odpadkov in odlaganja ostankov predelave ali odstranjevanja komunalnih odpadkov na področju občin: MONG, Brda, Kanal ob Soči, Miren-Kostanjevica, Renče-Vogrsko za leto 2026, november 2025

Na podlagi prvega odstavka 5. člena Uredbe o metodologiji za oblikovanje cen storitev obveznih občinskih gospodarskih javnih služb varstva okolja (UL RS, št. 87/12, 109/12, 76/17), 14. člena Statuta Občine Kanal ob Soči (UL RS, št. 62/2019) ter Odloka o načinu izvajanja obveznih občinskih gospodarskih javnih služb obdelave določenih vrst komunalnih odpadkov in odlaganja ostankov predelave ali odstranjevanja komunalnih odpadkov v Občini Kanal ob Soči (UL RS, št. 77/2020) je Občinski svet Občine Kanal ob Soči na svoji _____ seji dne _____ sprejel naslednji

S K L E P

1.

Občinski svet občine Kanal ob Soči potrjuje predlagane cene storitev obveznih gospodarskih javnih služb ravnanja s komunalnimi odpadki, kot izhaja iz predloženih Elaboratov izvajalcev, in sicer:

- Elaborata o oblikovanju cen storitev gospodarskih javnih služb s področja ravnanja s komunalnimi odpadki za leto 2026 na področju občin: Brda, Kanal ob Soči, Miren-Kostanjevica, Mestna občina Nova Gorica, Renče-Vogrsko z dne 3.4.2026, ki jih je za zbiranje komunalnih odpadkov predlagal izvajalec javne službe Komunala Nova Gorica, d.d.
- Elaborata o oblikovanju cen storitev gospodarske javne službe - dejavnost obdelave določenih vrst komunalnih odpadkov in odlaganja ostankov predelave ali odstranjevanja komunalnih odpadkov na področju občin: Mestna občina Nova Gorica, Brda, Kanal ob Soči, Miren – Kostanjevica, Renče – Vogrsko za leto 2026, z novembra 2025, ki jih je za obdelavo in odlaganje komunalnih odpadkov predlagal izvajalec javne službe Kostak komunalno in gradbeno podjetje, d.d.

Cene storitev gospodarskih javnih služb ravnanja s komunalnimi odpadki (brez DDV) so:

- 1.1. Cena javne infrastrukture zbiranja komunalnih odpadkov znaša 0,0032 €/kg.
- 1.2. Cena storitve zbiranja komunalnih odpadkov znaša 0,2375 €/kg.
- 2.1. Cena javne infrastrukture zbiranja bioloških odpadkov znaša 0,0031 €/kg.
- 2.2. Cena storitve zbiranja bioloških odpadkov znaša 0,2922 €/kg.
- 3.1. Cena javne infrastrukture obdelave komunalnih odpadkov znaša 0,0000 €/kg.
- 3.2. Cena storitve obdelave komunalnih odpadkov znaša 0,2200 €/kg.
- 4.1. Cena javne infrastrukture odlaganja komunalnih odpadkov znaša 0,0000 €/kg.
- 4.2. Cena storitve odlaganja komunalnih odpadkov znaša 0,1600 €/kg.

2.

Ta sklep se objavi na spletni strani Občine Kanal ob Soči in prične veljati 1. julija 2026.

Z dnem uveljavitve tega sklepa preneha veljati sklep št. 9000-0003/2025-14 z dne 13.5.2025, ki pa se uporablja do pričetka uporabe tega sklepa.

Številka:

Datum:

Miha Stegel
župan

OBRAZLOŽITEV:

Komunala Nova Gorica d.d. je bila izbrana na razpisu za podelitev koncesije za izvajanje gospodarske javne službe zbiranja določenih vrst komunalnih odpadkov, ki je bil objavljen dne 5. 8. 2021. Koncesija je pričela veljati s 1.1.2022 za čas trajanja koncesije pet let. Priložen Elaborat o oblikovanju cen storitev GJS s področja ravnanja s komunalnimi odpadki za leto 2026 zajema stroške izvajanja GJS zbiranja komunalnih odpadkov za obračunsko leto 2025 in predračunske stroške za leto 2026.

Zaradi izteka koncesije za obdelavo komunalnih odpadkov in odlaganje ostanka obdelanih odpadkov smo občine že konec lanskega leta objavile nov javni razpis za izbor koncesionarja. Ponovno je bila izbrana družba Kostak d.d. kot najugodnejši izvajalec omenjene koncesije. Za obdobje od 1.7.2026 do 30.6.2027 je bila ponujena cena 231,8 EUR/t, kar je nekoliko več kot preteklo leto (228,00 EUR/t), vendar ta razlika zaradi delnih presežkov v preteklem letu ne bo vplivala na povišanje cene.

Skladno z občinskimi odloki mora izvajalec storitve zbiranja KO (Komunala Nova Gorica) uporabnikom na istem računu zaračunavati tudi strošek obdelave in odlaganja mešanih komunalnih odpadkov. Skladno z navedenim, so v Komunalni tudi pripravili preračun stroška obdelave in odlaganja na uporabnika, ki je priložen v prilogi.

Družba Komunala Nova Gorica je iz naslova GJS v letu 2025 ustvarila pozitivno razliko v višini 113.170 EUR (neto). Zaradi inflatornih pritiskov na stroške materiala, dela (minimalna plača se je povišala za 16%) in predvsem na stroške storitev, bi bilo potrebno ceno izvajanja storitve zbiranja KO za obdobje od 1.7.2026 do 30.6.2027 povišati za 5,33 % oz. za 0,35 EUR/osebo/mesec. Ti izračuni izhajajo iz priloženega elaborata za predračunsko obdobje 2026. Komunala Nova Gorica kot izvajalec storitve GJS zbiranja komunalnih odpadkov pa zaradi v nadaljevanju navedenih razlogov predlaga drugačen predlog. Po uvedbi GDPR so kot izvajalec GJS težko pridobivali osvežene podatke o številu stalnih in začasnih bivališč prebivalstva na področju pet občin kjer izvajajo storitev GJS, zato so v zadnjih letih zaznavali le upadanje števila prebivalcev. V letošnjem letu pa so uspeli pridobiti od občin podatke za izvajanje GJS o številu prebivalcev na posameznem naslovu. Te podatke bodo po zagotovilu občin pridobivali odslej osveženo vsak mesec, kar pomeni, da bodo zajete v dvomesečnih obračunih, ki jih pošiljajo uporabnikom vse spremembe tako na stalnih kot začasnih bivališčih. Po pridobitvi teh podatkov se je število gospodinjstev uporabnikov višalo za cca 2.500 na področju vseh pet občin za katere je elaborat pripravljen, kar pomeni, da s povišanimi prihodki iz obračuna pri novo pridobljenih uporabnikih lahko pokrijejo povišane stroške izvajanja GJS zbiranja KO na področju vseh pet občin in se s tem izognemo potrebni podražitvi glede povišanih stroškov pri izvajalcu GJS.

Tabela: Trenutno veljavna cena, ki naj bi veljala tudi od 1. 7. 2026 dalje (na osebo/mesec)

element na računu	normativ kg	cena €/kg	znesek €
zbiranje KO - uporaba infrastrukture	22,01	0,0032	0,07
- izvajanje storitve	22,01	0,2375	5,23
zbiranje BIO odpadkov - uporaba infrastrukture	4,18	0,0031	0,01
- izvajanje storitve	4,18	0,2922	1,22
obdelava MKO - uporaba infrastrukture	10,81	0,0000	0,00
- izvajanje storitve	10,81	0,2200	2,38
odlaganje KO - uporaba infrastrukture	0,57	0,0000	0,00
- izvajanje storitve	0,57	0,1600	0,09
skupaj € na osebo/mesec			9,00
DDV	9,50%		0,86
skupaj € na osebo/mesec z DDV			9,86

V skladu z obrazložitvijo ter predlogom, da se veljavna cena storitev ne spremeni, predlagamo Občinskemu svetu Občine Kanal ob Soči, da predloženi sklep obravnava in sprejme.

Pripravila: Andreja Nanut v sodelovanju s Komunala Nova Gorica d.d

Miha Stegel
župan

**PRIKAZ IZRAČUNA SKUPNE CENE ZA IZVAJANJE STORITEV GJS RAVNANJA Z ODPADKI
(STORITVE ZBIRANJA KOMUNALNIH ODPADKOV Z UPOŠTEVANJEM STROŠKA OBDELAVE IN
ODLAGANJA ODPADKOV, KI GA IZVAJA KONCESIONAR KOSTAK d.d.)**

Skladno z 8. členom Odloka o podelitvi koncesije za izvajanje GJS obdelave določenih vrst komunalnih odpadkov in odlaganja ostankov predelave ali odstranjevanja komunalnih odpadkov v občinah Brda, MONG, Kanal ob Soči, Miren-Kostanjevica in Renče-Vogrsko, mora izvajalec GJS zbiranja komunalnih odpadkov izvesti obračun tudi za koncesionarja ki izvaja obdelavo MKO.

Za izvajanje GJS zbiranja KO, smo vam posredovali elaborat, ki je v prilogi. Izračuni iz elaborata kažejo, da bi bilo potrebno ceno zbiranja KO povišati za 5,33 %, vendar smo vam v spremnem dopisu k elaboratu tudi obrazložili razloge zakaj kot izvajalec storitev zbiranja KO ne bomo predlagali povišanja cene. Izračuni so prikazani v spodnjih tabelah.

Tabela 1: trenutno veljavna cena cena po elementih cene na uporabnika na mesec

element na položnici	normativ kg	cena €/kg	znesek
zbiranje MKO - cena infrastrukture	22,01	0,0032	0,07
- cena storitve	22,01	0,2375	5,23
zbiranje BIO odpadkov - cena infrastrukture	4,18	0,0031	0,01
- cena storitve	4,18	0,2922	1,22
obdelava MKO - cena infrastrukture	10,81	0,0000	0,00
- cena storitve	10,81	0,2200	2,38
odlaganje MKO - cena infrastrukture	0,57	0,0000	0,00
- cena storitve	0,57	0,1600	0,09
SKUPAJ NA OSEBO			9,00
DDV	9,50%		0,86
SKUPAJ NA OSEBO Z DDV			9,86

Pri izračunu cene za obdobje od 1.7.2026 dalje so upoštevana naslednja dejstva:

1. Družba Kostak d.d. spreminja ceno obdelave in odlaganja iz 228,00 €/t na 231,80 €/t z upoštevanjem stroška prevoza (skladno z ponudbo iz JR za izbor koncesionarja družbe Kostak d.d.)
2. Predvidena količina zbranih MKO za obdelavo in odlaganje (brez pravnih oseb) je 7.700 t, skupna predvidena količina zbranih MKO s pravnimi osebami pa je 10.000 t.
3. Pri obračunu obdelave in odlaganja MKO, je nastala v letu 2025 in pričakovana v prvi polovici leta 2026 pozitivna razlika v višini 110.500 EUR. Ker ne bomo povišali cene za obdelavo in odlaganje kljub povišanju cene s strani koncesionarja Kostak d.d., se bo ta pozitivna razlika znižala za cca 90.000 € v obdobju enega leta.

Tabela 2: predlagana skupna cena po elementih cene od 1.7.2026 do 30.6.2027 na uporabnika na mesec

element na položnici	normativ kg	cena €/kg	znesek
zbiranje MKO - cena infrastrukture	22,01	0,0032	0,07
- cena storitve	22,01	0,2375	5,23
zbiranje BIO odpadkov - cena infrastrukture	4,18	0,0031	0,01
- cena storitve	4,18	0,2922	1,22
obdelava MKO - cena infrastrukture	10,81	0,0000	0,00
- cena storitve	10,81	0,2200	2,38
odlaganje MKO - cena infrastrukture	0,57	0,0000	0,00
- cena storitve	0,57	0,1600	0,09
SKUPAJ NA OSEBO			9,00
DDV	9,50%		0,86
SKUPAJ NA OSEBO Z DDV			9,86

Nova Gorica, 8.4.2026



Direktor
Darko Ličen



• REVIZIJA •

BM Veritas Revizija d.o.o., Dunajska cesta 106, 1000 Ljubljana
T: 01 568 43 80, 01 568 24 36, F: 01 568 40 75



KOMUNALA

Komunala Nova Gorica d.d.
www.komunala-ng.si

ELABORAT
O OBLIKOVANJU CEN
STORITEV GOSPODARSKIH JAVNIH SLUŽB S PODROČJA
RAVNANJA S KOMUNALNIMI ODPADKI ZA LETO 2026 NA
PODROČJU OBČIN:
OBČINA BRDA
OBČINA KANAL OB SOČI
OBČINA MIREN – KOSTANJEVICA
MESTNA OBČINA NOVA GORICA
OBČINA RENČE - VOGRSKO

KAZALO

1	OPIS GOSPODARSKIH JAVNIH SLUŽB S PODROČJA RAVNANJA S KOMUNALNIMI ODPADKI	4
1.1	ZBIRANJE KOMUNALNIH ODPADKOV	7
1.2	ORGANIZIRANOST DRUŽBE.....	9
2	OBLIKOVANJE CEN STORITEV OBVEZNIH OBČINSKIH JAVNIH SLUŽB VARSTVA OKOLJA	10
2.1	Izhodišča za pripravo elaborata	10
2.2	Predpisan način oblikovanja cen	12
2.3	Možnosti subvencioniranja cen storitev.....	12
3	OBVEZNE SESTAVINE ELABORATA O OBLIKOVANJU CENE STORITEV OBVEZNIH OBČINSKIH JAVNIH SLUŽB VARSTVA OKOLJA.....	12
4	ELABORAT O OBLIKOVANJU CEN STORITEV JAVNE SLUŽBE ZBIRANJA KOMUNALNIH ODPADKOV	13
4.1	Predračunska in obračunska količina opravljenih storitev javne službe za leto 2025	14
4.2	Predračunski in obračunski stroški izvajanja storitev javne službe za leto 2025	14
4.3	Pojasnilo odmikov obračunske cene od predračunske in od potrjene cene storitev javne službe v preteklem obračunskem obdobju.....	17
4.4	Primerjava obračunske cene javne službe z obračunskimi cenami javne službe na primerljivih območjih .	19
4.5	Primerjava potrjenih cen javne službe s potrjenimi cenami javne službe na primerljivih območjih.....	20
4.6	Primerjava izvajalca javne službe s povprečjem panoge javne službe s primerljivimi območji, s pomočjo kazalnikov	20
4.7	Predračunska količina opravljenih storitev javne službe za prihodnje obračunsko obdobje	21
4.8	Predračunski stroški izvajanja storitev javne službe za v prihodnjem obračunskem obdobju	22
4.9	Obseg poslovno potrebnih osnovnih sredstev za izvajanje storitev javne službe	24
4.10	Prikaz razdelitve splošnih stroškov v skladu z 10. členom Uredbe	26
4.11	Prihodki, ki jih je družba ustvarila z opravljanjem posebnih storitev	27
4.12	Donos na vložena poslovno potrebna osnovna sredstva izvajalca.....	27
4.13	Število zaposlenih za izvajanje storitev javne službe	28
4.14	Podatek o višini najemnine za javno infrastrukturo in podatek o njenem deležu, ki se prenese na uporabnike javne infrastrukture	29
4.15	Stopnja izkoriščenosti javne infrastrukture, ki je namenjena izvajanju javne službe, in stopnja izkoriščenosti javne infrastrukture, ki je namenjena za izvajanju posebnih storitev	29
4.16	Izračun predračunske cene storitev javne službe in izračun predračunske cene uporabe javne infrastrukture za leto 2026	29
4.17	Prikaz sodil za razporejanje vseh stroškov in prihodkov po dejavnostih ter po občinah	31
4.18	Druga razkritja na podlagi Slovenskega računovodskega standarda 35.....	32
5	PRILOGE	35
5.1	Izračun stroška ravnanja z odpadki za povprečno gospodinjstvo.....	35

Tabela 1: Število zbirnih centrov in kompletnih ekoloških otokov po občinah	8
Tabela 2: Količina opravljenih storitev javne službe (v kg)	14
Tabela 3: Stroški izvajanja storitev javne službe	15
Tabela 4: Stroški javne infrastrukture	16
Tabela 5: Stroški izvajanja storitev javne službe	16
Tabela 6: Stroški javne infrastrukture	17
Tabela 7: Potrjene cene storitev ravnanja s komunalnimi odpadki v letu 2025 v obdobju 1.1.25 do 31.12.2025	17
Tabela 8: Predračunske cene za preteklo obračunsko obdobje po Elaboratu za leto 2024	18
Tabela 9: Predračunske cene za preteklo obračunsko obdobje po elaboratu za leto 2025	18
Tabela 10: Predračunske cene za preteklo obračunsko obdobje po Elaboratu za leto 2024	18
Tabela 11: Predračunske cene za preteklo obračunsko obdobje po elaboratu za leto 2025	18
Tabela 12: Obračunske cene – izvajanje storitev	18
Tabela 13: Obračunske cene – uporaba javne infrastrukture	19
Tabela 14: Primerjava obračunskih cen z obračunskimi cenami na primerljivem območju	19
Tabela 15: Primerjava povprečnih potrjenih cen v letu 2025 s potrjenimi cenami na primerljivem območju v letu 2013	20
Tabela 16: Količine – prihodnje obračunsko obdobje (v kg)	21
Tabela 17: Stroški izvajanja storitev javne službe	22
Tabela 18: Stroški javne infrastrukture	23
Tabela 19: Stroški izvajanja storitev javne službe	23
Tabela 20: Stroški javne infrastrukture	24
Tabela 21: Obseg poslovno potrebnih sredstev delovnih enot ravnanja z odpadki v letu 2025	24
Tabela 22: Obseg poslovno potrebnih sredstev delovnih enot ravnanja z odpadki v prihodnjem obračunskem obdobju	25
Tabela 23: Ključni za delitev splošnih stroškov	27
Tabela 24: Donos na poslovno potrebna sredstva	27
Tabela 25: Donos na poslovno potrebna sredstva	28
Tabela 26: Število delavcev	28
Tabela 27: Predračunske cene – izvajanje storitev	29
Tabela 28: Predračunske cene – uporaba javne infrastrukture	29
Tabela 29: Potrjene cene v letu 2025	30
Tabela 30: Izračun razlike med potrjenimi in obračunskimi cenami GJS	30
Tabela 31b: Predlog novih cen storitev gospodarskih javnih služb zbiranja MKO in BIO odpadkov	31
Tabela 32: Dolgoročna sredstva družbe po dejavnostih za leto 2025	33
Tabela 33: Poslovni izidi posameznih GJS in tržne dejavnosti Komunale Nova Gorica d.d. za leto 2025	34
Tabela 34: Izračun stroška ravnanja z odpadki za gospodinjstva v Mestni občini Nova Gorica in občinah Miren – Kostanjevica, Brda, Renče - Vogrsko in Kanal ob Soči na osebo na mesec po cenah, veljavnih od 1.7.2026 dalje**	35
Tabela 35: Izračun količine odpadkov na osebo	35
Tabela 36: Izračun stroška ravnanja z odpadki za štiričlansko gospodinjstvo v Mestni občini Nova Gorica in občinah Miren – Kostanjevica, Brda, Renče - Vogrsko in Kanal ob Soči po novih predračunskih cenah od 1.7.2026 dalje**	35

1 OPIS GOSPODARSKIH JAVNIH SLUŽB S PODROČJA RAVNANJA S KOMUNALNIMI ODPADKI

Zakon o varstvu okolja (ZVO-2)¹; v 233. členu opredeljuje, da sodijo med obvezne občinske gospodarske javne službe (odslej GJS) tudi:

1. Zbiranje določenih vrst komunalnih odpadkov,
2. Obdelava določenih vrst komunalnih odpadkov in
3. Odlaganje ostankov obdelanih komunalnih odpadkov

Občina Brda, Občina Kanal ob Soči, Mestna občina Nova Gorica, Občina Miren – Kostanjevica in Občina Renče – Vogrsko so v svojih odlokih določile, da se te GJS izvajajo na podlagi podeljene koncesije. Obvezno občinsko GJS s področja zbiranja določenih vrst komunalnih odpadkov na področju teh občin izvaja družba Komunala Nova Gorica d.d. GJS s področja obdelave določenih vrst komunalnih odpadkov in odlaganje ostankov obdelanih komunalnih odpadkov pa izvaja družba Kostak d.d..

Poleg samega ZVO-2 na državni ravni izvajanje GJS s področja ravnanja z odpadki v letu 2025 urejajo (vsaj) še naslednji predpisi:

- Uredba o odlagališčih odpadkov
- Uredba o predelavi biološko razgradljivih odpadkov in uporabi komposta ali digestata
- Uredba o obvezni občinski gospodarski javni službi zbiranja komunalnih odpadkov
- Uredba o odpadnih oljih
- Uredba o odpadkih
- Pravilnik o skladiščenju izrabljenih gum
- Uredba o izvajanju Uredbe (ES) o prepovedi izvoza kovinskega živega srebra in nekaterih spojin in zmesi živega srebra ter varnem skladiščenju kovinskega živega srebra
- Uredba o ravnanju z biološko razgradljivimi kuhinjskimi odpadki in zelenim vrtnim odpadom
- Uredba o ravnanju z baterijami in akumulatorji ter odpadnimi baterijami in akumulatorji
- Uredba o ravnanju z izrabljenimi gumami
- Uredba o ravnanju z odpadnimi zdravili
- Uredba o ravnanju z odpadnimi nagrobnimi svečami
- Uredba o emisiji snovi pri odvajanju izcedne vode iz odlagališč odpadkov
- Uredba o obdelavi biološko razgradljivih odpadkov
- Uredba o predelavi nenevarnih odpadkov v trdno gorivo
- Uredba o ravnanju z odpadki, ki vsebujejo azbest
- Uredba o ravnanju z odpadki, ki nastanejo pri gradbenih delih
- Uredba o obremenjevanju tal z vnašanjem odpadkov
- Uredba o obdelavi odpadkov v premičnih napravah
- Uredba o odstranjevanju polikloriranih bifenilov in polikloriranih terfenilov
- Uredba o odstranjevanju odpadnih olj
- Uredba o izvajanju Uredbe (ES) št. 1013/2006 o pošiljkah odpadkov
- Uredba o ravnanju z odpadnimi fitofarmaceutskimi sredstvi, ki vsebujejo nevarne snovi
- Uredba o ravnanju z odpadno električno in elektronsko opremo
- Uredba o ravnanju z embalažo in odpadno embalažo

¹ Uradni list RS, št. 44/22, 18/23 – ZDU-10, 78/23 – ZUNPEOVE in 23/24

- Odredba o ravnanju z ločeno zbranimi frakcijami pri opravljanju javne službe ravnanja s komunalnimi odpadki
- Pravilnik o katastrih gospodarske javne infrastrukture javnih služb varstva okolja
- Uredba o načinu, predmetu in pogojih izvajanja gospodarske javne službe ravnanja z odpadno električno in elektronsko opremo
- Uredba o okoljski dajatvi za onesnaževanje okolja zaradi odlaganja odpadkov na odlagališčih

Na državni ravni so postavljene (tudi) zahteve skupnih shem ravnanja s posameznimi odpadki, ki jih morajo upoštevati vsi izvajalci obveznih občinskih GJS s področja ravnanja z odpadki, in sicer za:

- odpadno embalažo,
- odpadne gume,
- odpadna fitofarmacevtska sredstva,
- odpadno električno in elektronsko opremo,
- odpadne baterije in akumulatorje,
- odpadne nagrobne sveče in
- odpadna zdravila.

Sam način izvajanja GJS s področja ravnanja s komunalnimi odpadki je na lokalni ravni podrobneje urejen še z občinskimi odloki in tehničnim pravilniki. Poleg teh predpisov pa mora družba upoštevati tudi zahteve sistema vodenja po mednarodnem standardu ISO 9001 in ISO 14001.

Kljub temu, da je področje izvajanja GJS s področja ravnanja z odpadki v Sloveniji opredeljeno s številnimi predpisi, sprejetimi na državni ravni, pa v teh predpisih ni natančno določeno, katere storitve sodijo v okvir GJS. Osnovno opredelitev GJS na tem področju je sicer mogoče najti v 233. členu ZVO-2; skladno z določbami tega člena se namreč GJS nanaša samo na zbiranje, prevoz, obdelavo, odlaganje ali odstranjevanje **komunalnih** odpadkov. V klasifikacijskem seznamu odpadkov, ki je bil objavljen v Uradnem list RS, št. 20/01, je določeno, da so komunalni odpadki in njim podobni odpadki iz industrije, obrti in storitvenih dejavnosti, vključno z ločeno zbranimi frakcijami naslednji:

-
- **15 01 Embalaža (vključno z ločeno zbrano odpadno embalažo, ki je komunalni odpadek)**
 - 15 01 01 Papirna in kartonska embalaža
 - 15 01 02 Plastična embalaža
 - 15 01 03 Lesena embalaža
 - 15 01 04 Kovinska embalaža
 - 15 01 05 Sestavljena (kompozitna) embalaža
 - 15 01 06 Mešana embalaža
 - 15 01 07 Steklena embalaža
 - 15 01 09 Embalaža iz tekstila
 - 15 01 10* Embalaža, ki vsebuje ostanke nevarnih snovi ali je onesnažena z nevarnimi snovmi
 - 15 01 11* Kovinska embalaža, ki vsebuje nevaren trden oklop (npr. iz azbesta), vključno s praznimi tlačnimi posodami
-
- **20 01 Ločeno zbrane frakcije (razen 15 01)**
 - 20 01 01 papir in karton

- 20 01 02 steklo
 - 20 01 08 organski kuhinjski odpadki
 - 20 01 10 oblačila
 - 20 01 11 tekstilije
 - 20 01 13* topila
 - 20 01 14* kisline
 - 20 01 15* alkalije
 - 20 01 17* fotokemikalije
 - 20 01 19* pesticidi
 - 20 01 21* fluorescentne cevi in drugi odpadki, ki vsebujejo živo srebro
 - 20 01 23* zavržena oprema, ki vsebuje klorofluorogljike
 - 20 01 25 jedilno olje in maščobe
 - 20 01 26* olje in maščobe, ki niso zajete v 20 01 25
 - 20 01 27* premazi, črnila, lepila in smole, ki vsebujejo nevarne snovi
 - 20 01 28 premazi, črnila, lepila in smole, ki niso zajeti v 20 01 27
 - 20 01 29* čistila (detergenti), ki vsebujejo nevarne snovi
 - 20 01 30 čistila, ki niso zajeta v 20 01 29
 - 20 01 31* citotoksična in citostatična zdravila
 - 20 01 32 zdravila, ki niso zajeta v 20 01 31
 - 20 01 33* baterije in akumulatorji, ki so zajete v 16 06 01, 16 06 02 in 16 06 03 ter nesortirane baterije in akumulatorji, ki vsebujejo te baterije in akumulatorje
 - 20 01 34 baterije in akumulatorji, ki niso zajeti v 20 01 33
 - 20 01 35* zavržena električna in elektronska oprema, ki vsebuje nevarne snovi in ni zajeta v 20 01 21 in 20 01 23 ⁽⁵⁾
 - 20 01 36 zavržena oprema, ki ni zajeta v 20 01 21, 20 01 23 in 20 01 35
 - 20 01 37* les, ki vsebuje nevarne snovi
 - 20 01 38 drugi les, ki ni zajet v 20 01 37
 - 20 01 39 plastika
 - 20 01 40 kovine
 - 20 01 41 odpadki, ki nastanejo pri čiščenju dimnikov
 - 20 01 99 drugi tovrstni odpadki
 - **20 02 Odpadki z vrtov in parkov (vključno z odpadki s pokopališč)**
 - 20 02 01 odpadki, primerni za kompostiranje
 - 20 02 02 zemlja in kamenje
 - 20 02 03 drugi odpadki, neprimerni za kompostiranje
 - **20 03 Drugi komunalni odpadki**
 - 20 03 01 mešani komunalni odpadki
 - 20 03 02 odpadki z živilskih trgov
 - 20 03 03 odpadki pri čiščenju cest
 - 20 03 04 greznični mulji¹⁾
 - 20 03 06 odpadki, ki nastanejo pri čiščenju komunalnih odpadnih voda
 - 20 03 07 kosovni odpadki
 - 20 03 99 drugi tovrstni odpadki
-

Na področju Občine Brda, Občine Kanal ob Soči, Mestne občine Nova Gorica, Občine Miren – Kostanjevica in Občine Renče – Vogrsko je obseg storitev, ki jih Komunala Nova Gorica d.d. izvaja v okviru javne službe, podrobneje opredeljen v občinskih odlokih in je po posameznih GJS podrobneje predstavljen v nadaljevanju.

1.1 ZBIRANJE KOMUNALNIH ODPADKOV

Med komunalne odpadke se uvršča naslednje vrste odpadkov:

- mešani komunalni odpadki,
- biološko razgradljivi kuhinjski odpadki in zeleni vrtni odpad,
- ločeno zbrane frakcije komunalnih odpadkov,
- kosovni odpadki in
- nevarni gospodinjski odpadki.

V okviru zbiranja komunalnih odpadkov Komunala Nova Gorica d.d. izvaja naslednje vrste storitev:

- prevzem zbranih mešanih komunalnih odpadkov iz prevzemnega (odjemnega) mesta,
- prevzem biološko razgradljivih odpadkov iz prevzemnega mesta,
- prevzem zbranih ločenih frakcij,
- prevzem kosovnih odpadkov,
- delovanje zbiralnic ločenih frakcij,
- delovanje premičnih zbiralnic nevarnih frakcij in kosovnih odpadkov,
- delovanje zbirnih centrov,
- razvrščanje pripeljanih odpadkov po vrstah in njihovo predajo v predelavo,
- prevzem nevarnih frakcij, skladiščenje in predajo v predelavo,
- delovanje zbirnih centrov za določene vrste komunalnih odpadkov,
- prevzem in odvoz komunalnih odpadkov iz območja javnih prireditev,
- zagotavljanje in zamenjava zabojnikov za zbiranje vseh vrst komunalnih odpadkov ter
- čiščenje zabojnikov za zbiranje komunalnih odpadkov ter tudi izvajanje dezinfekcije zabojnikov za zbiranje bioloških odpadkov.

Komunala Nova Gorica d.d. izvaja gospodarsko javno službo zbiranja in prevoza komunalnih odpadkov na področju Občine Brda, Občine Kanal ob Soči, Mestne občine Nova Gorica, Občine Miren – Kostanjevica in Občine Renče – Vogrsko. Na področju teh občin se s storitvami zbiranja komunalnih odpadkov oskrbuje približno 21 tisoč gospodinjstev in približno 2.500 pravnih oseb. Poslovodstvo družbe ocenjuje, da se za izvajanje storitev zbiranja komunalnih odpadkov letno prevozi približno 600 tisoč kilometrov s specialnimi vozili, za kar se porabi 249 tisoč litrov goriva, na CERO NG pa delovni stroji porabijo še 25 tisoč litrov goriva za obratovanje. Stroške zbiranja komunalnih odpadkov družba racionalizira vsako leto z optimizacijo tras zaradi česar se v družbi uporablja sistem sledenja vozil.

Komunalne odpadke družba zbira in redno odvažala s smetarskimi vozili. Nekatere odpadke se odvažata večkrat tedensko (npr. mešane komunalne odpadke 2-krat tedensko), druge enkrat tedensko. Pogostost odvoza je definirana v občinskih predpisih oz. tehničnih pravilnikih za posamezno občino in je odvisna tudi od prostornine posode in vrste odpadka. Odpadke se zbira v največ 1100 l zabojnikih za posamezne vrste odpadkov, za ločene frakcije in kosovne pa v zabojnikih večjega volumna.

V okviru opravljanja gospodarske javne službe zbiranja in odvoza odpadkov družba uporablja specializirana vozila in opremo za opravljanje storitev gospodarske javne službe zbiranja in odvoza odpadkov.

Vrednostna pomembnejša oprema za izvajanje te GJS je navedena v nadaljevanju:

- 10 smetarskih vozil,
- 3 samonakladalci,
- 5 prekucnikov,
- 2 drugi tovorni vozili,
- 4 poltovornih vozil,
- 3 osebna vozila,
- 5.878 zabojnikov,
- 3 delovni stroji nakladalci in 1 viličar.
- V enoti zbiranja in odvoza odpadkov je zaposlenih 60 delavcev, od tega 3 osebe opravljajo prodajne, obračunske in organizacijske naloge.

Zbiranje in prevzem kosovnih odpadkov se izvaja v okviru gospodarske javne službe zbiranja odpadkov, kar je v skladu z določbami občinskih odlokov.

Izvajanje GJS zbiranja komunalnih odpadkov se zaključi z oddajo mešanih komunalnih odpadkov izvajalcu obdelave mešanih komunalnih odpadkov in odlaganja ostankov obdelave.

Zbiranje bioloških odpadkov

Čeprav sodi zbiranje in odvoz bioloških odpadkov v okvir storitev obvezne občinske GJS zbiranja komunalnih odpadkov, pa je potrebno te storitve v skladu z določbami Uredbe MEDO uporabnikom posebej zaračunati. *Ravnanje* z biološko razgradljivimi kuhinjskimi odpadki, ki nastajajo v kuhinjah in pri razdeljevanju hrane zaradi izvajanja živilske dejavnosti, ter s kuhinjskimi odpadki, ki nastajajo v gospodinjstvu in zelenim vrtnim odpadkom (biološkimi odpadki) je *opredeljeno* v Uredbi o ravnanju z biološkimi odpadki. Ta Uredba določa tudi vrste nalog, ki se izvajajo v okviru obvezne občinske gospodarske javne službe zbiranja komunalnih odpadkov na področju ravnanja s komunalnimi odpadki in zelenim vrtnim odpadkom. V okvir te gospodarske javne službe se uvršča tudi storitve prevzema bioloških odpadkov v nadaljnjo obdelavo.

1.1.1 Infrastruktura, ki je potrebna za izvajanje javne službe

Komunalne odpadke, ki so nastali pri uporabnikih se je na dan 31.12.2025 prevzemalo na 464 kompletnih ekoloških otokih ter na 15 zbirnih centrih.

Tabela 1: Število zbirnih centrov in kompletnih ekoloških otokov po občinah

Občina	Štev. zbirnih centrov	Štev. ekoloških otokov
Mestna občina Nova Gorica	7	256
Občina Brda	2	68
Občina Kanal ob Soči	2	49
Občina Miren – Kostanjevica	3	57

Občina Renče – Vogrsko	1	34
SKUPAJ	15	464

Občine, na področju katerih se izvaja GJS zbiranja in prevoza komunalnih odpadkov, zgoraj navedenih infrastrukturnih objektov ne oddajajo v najem, zaradi česar za uporabo teh objektov občinam družba ne plačuje najemnine. Podatek o vrednosti infrastrukture, ki se uporablja za izvajanje GJS zbiranja, ni znan in posledično tudi zneska najemnine za uporabo te infrastrukture ni mogoče oceniti. Ti stroški zato niso upoštevani v pripravljenih kalkulacijah.

1.2 ORGANIZIRANOST DRUŽBE

Podjetje Komunala Nova Gorica d. d. je bilo ustanovljeno leta 1950 za potrebe urejanja, vzdrževanja in čiščenja javnih objektov in površin, pogrebnih storitev ter zadovoljevanju drugih skupnih potreb prebivalcev na območju takratne občine Nova Gorica. Rast in razvoj podjetja je sledil razvoju potreb občanov, kar je pomenilo nastajanje in krepitev dejavnosti ravnanja z odpadki - tudi t.i. javne snage. Zaradi zagotavljanja večje stabilnosti in gospodarske sigurnosti je podjetje razvijalo tudi druge, sorodne tržne dejavnosti, kot so hortikulture storitve ter ključavničarske, mehanične in storitve gradbeništva.

Družba Komunala Nova Gorica d.d. je danes delniška družba, ki gospodarske javne službe s področja ravnanja s komunalnimi odpadki izvaja na podlagi koncesijske pogodbe (kot koncesionar).

Delničarji družbe Komunala Nova Gorica d.d. so domače pravne in fizične osebe. Na dan 31.12.2025 je imela družba Komunala Nova Gorica d.d. 12 delničarjev (vse iz Slovenije), od tega 2 fizični in 10 pravnih oseb. Med pravne osebe štejemo tudi Komunalo Nova Gorica d.d., ki ima v lasti 11.377 t.i. lastnih delnic.

Na dan 31.12.2025 je bila največja delničarka družbe družba R.P. d.o.o. iz Ljubljane s 45,59 odstotnim deležem. Sledila ji je Mestna občina Nova Gorica s 30,70 odstotnim deležem. Tretji največji delničar družbe Komunala Nova Gorica d.d. je bila Občina Kanal ob Soči s 4,27 odstotnim deležem.

Skupni delež fizičnih oseb predstavlja 0,01 % osnovnega kapitala. Skupni delež pravnih oseb (občine in druge pravne osebe, brez sklada lastnih delnic) predstavlja 93,27 % osnovnega kapitala. Sklad lastnih delnic predstavlja 6,72 % osnovnega kapitala.

Osnovni kapital družbe Komunala Nova Gorica d.d. znaša 705.684,93 EUR in ga sestavlja 169.229 navadnih delnic z oznako KNGG. Delnice družbe so vplačane v celoti in dajejo vsem imetnikom enake pravice.

Družba ni izdala drugih razredov delnic in vrednostnih papirjev. Nobeden od delničarjev nima posebne kontrolne pravice.

Komunala Nova Gorica d.d. je organizacijsko sestavljena iz poslovnih enot in delovnih enot. **Poslovne enote** so: ravnanje z odpadki in vzdrževanje komunalnih objektov. **Delovne enote** so: pogrebna služba, delavnice in skupne službe. Poslovno enoto vzdrževanje komunalnih objektov sestavljata delovni enoti vzdrževanje objektov in vzdrževanje površin. Poslovno enoto ravnanje z odpadki pa sestavljata delovni enoti zbiranje in odvoz odpadkov ter CERO.

2 OBLIKOVANJE CEN STORITEV OBVEZNIH OBČINSKIH JAVNIH SLUŽB VARSTVA OKOLJA

Dne 15.11.2012 je vlada sprejela Uredbo o metodologiji za oblikovanje cen storitev obveznih občinskih gospodarskih javnih služb varstva okolja (Uredba MEDO), ki je pričela veljati 1.1.2013. V 5. členu Uredbe MEDO je določeno, da ceno storitve posamezne gospodarske javne službe za območje občine predlaga izvajalec z elaboratom o oblikovanju cene izvajanja storitve javne službe in jo predloži pristojnemu občinskemu organu v potrditev.

Občina določi potrjeno ceno posamezne javne službe in morebitno subvencijo, izvajalec pa oblikuje in na svojih spletnih straneh ter na krajevno običajen način objavi cenik s potrjeno ceno, znižano za morebitno subvencijo, t.j. tako imenovano zaračunano ceno, ki jo plača uporabnik.

Pri oblikovanju cen javnih služb se upoštevajo standardi in ukrepi za opravljanje posamezne javne službe, kakor jih opredeljujejo državni in občinski predpisi.

2.1 Izhodišča za pripravo elaborata

Občine, na področju katerih Komunala Nova Gorica izvaja gospodarske javne službe s področja ravnanja s komunalnimi odpadki v skladu z veljavno zakonodajo, opravljajo vlogo regulatorja cen storitev obveznih občinskih gospodarskih javnih služb varstva okolja. Pri pripravi elaborata smo morali uporabiti določene predpostavke, ki so sicer dogovorjene in veljajo na področju petih občin že vrsto let. Te so:

- enotne cene gospodarskih javnih služb v vseh petih občinah,
- opredelitev enoletnega obračunskega obdobja,
- vrednost najemnine in obseg javne infrastrukture, ki se uporablja za opravljanje javnih služb,
- opredelitev upravičenih stroškov, povezanih z uporabo CERO,
- načrtovane količine opravljenih storitev, načrtovani stroški in prihodki izvajalca za prihodnje obračunsko obdobje,
- poračun cen za preteklo obračunsko obdobje, pri čemer je kot obračunsko obdobje opredeljeno leto 2025 (za vseh pet občin).

Podrobneje so uporabljene predpostavke pojasnjene v nadaljevanju.

2.1.1 Enotne cene gospodarskih javnih služb

Temeljna predpostavka pripravljenega elaborata je uporaba enotnih cen GJS s področja ravnanja s komunalnimi odpadki na področju Mestne občine Nova Gorica, Občine Brda, Občine Kanal ob Soči, Občine Miren – Kostanjevica in Občine Renče – Vogrsko. Zaračunavanje storitev GJS po enotnih cenah na področju več občin Uredba MEDO ne predpisuje, ampak zgolj omogoča. Doslej so vse občine potrdile nove in enotne cene storitev GJS v letih 2016, 2018, 2020, 2022, 2023, 2024 in 2025. Vseh pet občin je enotno ceno kot pogoj navedlo tudi v JR za izbor koncesionarja v letu 2021.

2.1.2 Opredelitev obračunskega obdobja

V tem elaboratu smo upoštevali kot obračunsko obdobje leto 2025.

Kot prihodnje obračunsko obdobje pa smo upoštevali obdobje leto 2026 (od 1.7.2026 do 30.6.2027) - odslej prihodnje obračunsko obdobje.

V občinskih odlokih je namreč navedeno, da pripravi izvajalec GJS zbiranja elaborat za preteklo leto do 31.3. tekočega leta in ga predloži občinam v pregled in nato v potrditev na občinskih svetih, cena pa na podlagi elaborata in sprejetja na občinskih svetih prične veljati s 1.7. tekočega leta do 30.6. naslednjega leta.

2.1.3 Vrednost najemnine in obseg javne infrastrukture, ki se uporablja za opravljanje javnih služb

Občine izvajalcu gospodarskih javnih služb obračunavajo najemnino za vso javno infrastrukturo, ki je potrebna za opravljanje javne službe in jo ima občina v lasti ali finančnem najemu, najmanj v višini obračunane amortizacije. Stroški amortizacije se izračunavajo po metodi časovnega amortiziranja, glede na stopnjo izkoriščenosti zmogljivosti infrastrukture javne službe in ob upoštevanju življenjske dobe, navedene v prilogi 1, ki je sestavni del Uredbe MEDO.

Občine pa Komunali Nova Gorica ne zaračunavajo najemnine za uporabo 15 zbirnih centrov na področju občin ter 462 ekoloških otokov. Edino MONG zaračunava izvajalcu Komunala Nova Gorica najemnino za centralni zbirni center odpadkov (CERO) v Stari Gori. Ker Komunala Nova Gorica d.d. ne razpolaga s podatkom o vrednosti infrastrukture, ki jo uporablja za izvajanje GJS zbiranja in prevoza mešanih komunalnih odpadkov, zneska najemnine za uporabo te infrastrukture ni mogoče oceniti. Zato tega (dodatnega) stroška nismo upoštevali pri izračunu cen.

2.1.4 Opredelitev upravičenih stroškov, povezanih z uporabo CERO

Kalkulacija cen storitev GJS lahko vključuje samo stroške, ki se nanašajo na izvajanje GJS. Poleg neupravičenih stroškov, ki so v Uredbi MEDO eksplicitno navedeni (globe, reprezentanca, sponzorstva, donacije), kot upravičene stroške izvajanja javne službe ni mogoče šteti vseh stroškov javne infrastrukture, ki ni (več) potrebna za izvajanje javne službe. V primeru Komunale Nova Gorica d.d. tako med upravičene stroške izvajanja GJS za leto 2026 ni mogoče šteti nobenih stroškov, ki so povezani z delom zaprtega odlagališča v Stari Gori, ki se ne uporablja več za izvajanje javne službe, prav tako teh stroškov ni v kalkulaciji prihodnje obračunsko obdobje.

Kot neupravičene stroške smo izločili tudi amortizacijo osnovnih sredstev, katerih amortizacijske stopnje presegajo stopnje, ki jih kot najvišje dopušča Uredba MEDO. In še druge stroške, ki so navedeni v točki 4.2.

2.1.5 Načrtovane količine opravljenih storitev, načrtovani stroški in prihodki izvajalca za prihodnje obračunsko obdobje

Načrtovane količine opravljenih storitev ter stroški in prihodki Komunale Nova Gorica d.d. za prihodnje obračunsko obdobje so načrtovani na podlagi ocen posloводства.

2.1.6 Opredelitev preteklega obračunskega obdobja

V skladu s 6. členom Uredbe MEDO mora izvajalec pri pripravi elaboratov za preteklo obračunsko obdobje ugotoviti razliko med potrjeno ceno in obračunsko ceno opravljenih storitev. Ugotovljena razlika med

potrjeno ceno in obračunsko ceno glede na dejansko količino opravljenih storitev v preteklem obračunskem obdobju se v elaboratu upošteva pri izračunu predračunske cene za naslednje obdobje. Čeprav obračunsko obdobje v Uredbi MEDO ni definirano, pa je normalno, da se za obračunsko obdobje upošteva zadnje zaključeno obdobje, za katerega se pripravljajo računovodski izkazi.

Kot preteklo obračunsko obdobje smo v tem elaboratu določili leto 2025.

2.2 Predpisan način oblikovanja cen

V skladu z 22. členom Uredbe MEDO se pri javni službi ravnanja s komunalnimi odpadki ločeno oblikujejo cene za posamezne gospodarske javne službe s področja ravnanja z odpadki, pri čemer pa se na računu ločeno prikažejo naslednje cene in sicer:

1. Zbiranje določenih vrst komunalnih odpadkov, ki vključuje zbiranje:
 - ločenih frakcij določenih komunalnih odpadkov in kosovnih odpadkov, razen ločeno zbrane odpadne embalaže ter biološko razgradljivih kuhinjskih odpadkov in zelenega vrtnega odpada,
 - ločeno zbrane odpadne embalaže in
 - mešanih komunalnih odpadkov.
2. Zbiranje biološko razgradljivih kuhinjskih odpadkov in zelenega vrtnega odpada.
3. Obdelava določenih vrst komunalnih odpadkov.
4. Odlaganje ostankov obdelanih komunalnih odpadkov.

Skladno z veljavnimi občinskimi odloki mora izvajalec zbiranja komunalnih odpadkov na računu zaračunavati tudi storitev obdelave in odlaganja MKO, ki ju izvaja drug koncesionar.

Vsaka izmed zgoraj navedenih cen storitev javne službe ravnanja s komunalnimi odpadki je sestavljena iz cene javne infrastrukture in cene opravljanja storitev posamezne javne službe ravnanja s komunalnimi odpadki, ki se tudi na računu prikazujejo ločeno.

2.3 Možnosti subvencioniranja cen storitev

Če se ob potrditvi cene pristojni občinski organ odloči, da potrjena cena storitve javne službe ne pokriva celotne najemnine, mora za razliko občina oblikovati subvencijo iz proračuna občine, vendar samo za uporabnike, ki so gospodinjstva ali izvajalci nepridobitnih dejavnosti. Na uporabnike storitev gospodarske javne službe se lahko prenese le tisti del najemnine, ki jo občina za uporabo javne infrastrukture zaračuna izvajalcem in je sorazmeren z deležem zmogljivosti javne infrastrukture, ki je namenjena uporabnikom storitev gospodarske javne infrastrukture.

3 OBVEZNE SESTAVINE ELABORATA O OBLIKOVANJU CENE STORITEV OBVEZNIH OBČINSKIH JAVNIH SLUŽB VARSTVA OKOLJA

9. člen Uredbe določa, da elaborat vsebuje:

- predračunsko in obračunsko količino opravljenih storitev javne službe za preteklo obračunsko obdobje,
- predračunske in obračunske stroške izvajanja storitev posamezne javne službe za preteklo obračunsko obdobje,

- pojasnila odmikov obračunske cene od predračunske in od potrjene cene storitev posamezne javne službe za preteklo obračunsko obdobje,
- primerjavo izvajalca javne službe s povprečjem panoge tiste javne službe, za katero se oblikuje cena,
- predračunsko količino opravljenih storitev javne službe za prihodnje obračunsko obdobje,
- predračunske stroške izvajanja storitev posamezne javne službe za prihodnje obračunsko obdobje,
- obseg poslovno potrebnih osnovnih sredstev za izvajanje storitev posamezne javne službe za preteklo in prihodnje obračunsko obdobje,
- prikaz razdelitve splošnih stroškov v skladu z 10. členom te uredbe za preteklo in prihodnje obračunsko obdobje,
- prihodke, ki jih izvajalec ustvari z opravljanjem posebnih storitev za preteklo in prihodnje obračunsko obdobje,
- donos na vložena poslovno potrebna osnovna sredstva za preteklo in prihodnje obračunsko obdobje,
- število zaposlenih za izvajanje storitev posamezne javne službe za preteklo in prihodnje obračunsko obdobje,
- podatek o višini najemnine za javno infrastrukturo in podatek o njenem deležu, ki se prenese na uporabnike javne infrastrukture,
- stopnjo izkoriščenosti javne infrastrukture, ki je namenjena izvajanju javne službe, in stopnjo izkoriščenosti javne infrastrukture, ki je namenjena za izvajanje posebnih storitev,
- izračun predračunske cene storitev posamezne javne službe za prihodnje obračunsko obdobje in izračun predračunske cene javne infrastrukture ali omrežnine za prihodnje obračunsko obdobje,
- prikaz sodil za razporejanje vseh stroškov in prihodkov po dejavnostih ter po občinah in
- druga razkritja na podlagi Slovenskega računovodskega standarda 35 (2006).

Dne 18.4.2014 je Ministrstvo za kmetijstvo in okolje sicer objavilo seznam primerljivih območji in cen storitev na teh primerljivih območjih (primerljiva območja so določena samo glede na kriterij števila prebivalcev in gostote naseljenosti, ne upoštevajo pa načina izvajanja GJS (ali ima izvajalec GJS v upravljanju odlagališče ali ne), pogostosti odvozov posameznih vrst odpadkov, reliefnih posebnosti, ipd.),

4 ELABORAT O OBLIKOVANJU CEN STORITEV JAVNE SLUŽBE ZBIRANJA KOMUNALNIH ODPADKOV

Pri izdelavi tega elaborata smo kot predračunske količine in stroške leta 2026 upoštevali predračunske količine in stroške iz elaborata o oblikovanju cen storitev gospodarskih javnih služb za to leto.

Ta elaborat o oblikovanju cen storitev gospodarskih javne službe zbiranja komunalnih odpadkov vključuje le storitev zbiranja komunalnih odpadkov in bio odpadkov, ne zajema pa storitev gospodarske javne službe obdelave in odlaganja odpadkov, ki jo izvaja koncesionar Kostak d.d.

4.1 Predračunska in obračunska količina opravljenih storitev javne službe za leto 2025

Tabela 2: Količina opravljenih storitev javne službe (v kg)

KOLIČINA OPRAVLJENIH STORITEV	PREDRAČUN 2025	OBRAČUN 2025
Količina zbranih komunalnih odpadkov brez bioloških odpadkov	17.200.000	18.083.874
Količina zbranih bioloških odpadkov	2.450.000	2.340.835

4.2 Predračunski in obračunski stroški izvajanja storitev javne službe za leto 2025

Obračunski stroški za leto 2025 so določeni na podlagi nerevidiranega letnega poročila Komunale Nova Gorica d.d. za leto 2025, pri čemer so bili stroški iz letnega poročila znižani za:

- stroške reprezentance in donacij v skupnem znesku (34.060 EUR),
- stroške amortizacije iz naslova uporabe višjih stopenj od določenih v Uredbi MEDO (32.704 EUR - zmanjšani) ter
- odhodke iz naslova zamudnih obresti (26 EUR).

Tako določeni skupni obračunski stroški izvajanja storitev GJS ravnanja s komunalnimi odpadki so za leto 2025 skupaj znašali 4.667.753 EUR in so v primerjavi s predračunskimi stroški zbiranja komunalnih odpadkov za isto leto (4.849.137 EUR) za 181.384 EUR nižji. Obračunski stroški so nižji predvsem zaradi stroškov storitev in drugih stroškov materiala.

4.2.1 Zbiranje določenih vrst mešanih komunalnih odpadkov

Tabela 3: Stroški izvajanja storitev javne službe

Opis	PREDRAČUN	OBRAČUN
	2025	2025
1. NEPOSREDNI STROŠKI	3.162.813	2.983.186
- porabljeno gorivo	228.008	226.333
- drugi stroški materiala	290.312	244.459
- stroški storitev	1.183.683	1.038.018
- stroški dela	1.440.089	1.446.780
- drugi neposredni stroški	20.721	27.596
2. POSREDNI PROIZVAJALNI STROŠKI	603.434	657.417
- amortizacija	359.942	412.787
- posredni proizvodjalni stroški	237.410	240.219
- prevrednotenje/drugo	6.082	4.411
3. SPLOŠNI STROŠKI	274.142	284.618
- nabavni	41.121	42.693
- splošni	172.710	179.309
- prodajni	60.311	62.616
4. STROŠEK OBRESTI	50.053	42.047
5. DRUGI POSLOVNI ODHODKI	9.670	11.659
6. DONOS NA VLOŽENA POSLOVNO POTREBNA OSNOVNA SREDSTVA	115.833	100.540
7. PORAČUN IZ PRETEKLIH OBDOBIJ	22.964	0
7. PRIHODKI, KI ZMANJUJEJO STROŠKE	-175.000	-176.788
- prodaja odpadnih surovin	-120.000	-97.428
- zavarovanje	-15.000	-27.772
Prihodki od prodaje blaga	-3.000	-4.713
Drugi prih. Pov s posl. Učinki+povračila boleznin, covid...	-7.000	-10.288
Prevrednotovalni prihodki	-15.000	-17.197
Prejete zamudne obresti in finančni prihodki	0	0
Drugi izredni prihodki (trošarine)	-10.000	-19.390
SKUPAJ STROŠKI IZVAJANJA	4.063.908	3.902.678

Iz zgornje tabele je razvidno, da so bili stroški izvajanja GJS zbiranja komunalnih odpadkov v letu 2025 nižji od načrtovanih; vzroke nižjih obračunskih stroškov smo že navedli v predhodni točki 4.2. .

Tabela 4: Stroški javne infrastrukture

STROŠKI JAVNE INFRASTRUKTURE	PREDRAČUN	OBRAČUN
	2025	2025
1. STROŠEK AMORTIZACIJE ALI NAJEMA - ZC CERO	92.623	93.353
4. STROŠEK ZAVAROVANJA INFRASTRUKTURE	5.721	6.559
SKUPAJ STROŠKI JAVNE INFRASTRUKTURE	98.344	99.912

4.2.2 Zbiranje bioloških odpadkov

Tabela 5: Stroški izvajanja storitev javne službe

Opis	PREDRAČUN	OBRAČUN
	2025	2025
1. NEPOSREDNI STROŠKI	538.562	522.537
- porabljeno gorivo	31.223	29.297
- drugi stroški materiala	39.756	31.644
- stroški storitev	267.539	270.749
- stroški dela	197.206	187.276
- drugi neposredni stroški	2.838	3.572
2. POSREDNI PROIZVAJALNI STROŠKI	82.635	85.098
- amortizacija	49.291	53.432
- posredni proizvodjalni stroški	32.511	31.095
- prevrednotenje/drugo	833	571
3. SPLOŠNI STROŠKI	37.541	36.841
- nabavni	5.631	5.526
- splošni	23.651	23.210
- prodajni	8.259	8.105
4. STROŠEK OBRESTI	6.854	5.443
5. DRUGI POSLOVNI ODHODKI	1.324	1.509
6. DONOS NA VLOŽENA POSLOVNO POTREBNA OSNOVNA SREDSTVA	16.499	13.014
7. PORAČUN IZ PRETEKLIH LET		0
7. PRIHODKI, KI ZMANJŠUJEJO STROŠKE	-10.000	-12.214
- prodaja odpadnih surovin	0	0
- zavarovanje	-4.000	-3.595
Prihodki od prodaje blaga	-500	-610
Drugi prih. Pov s posl. Učinki+povračila boleznin, covid...	-1.000	-2.626
Prevrednotovalni prihodki	-3.000	-2.873
Prejete zamudne obresti in finančni prihodki	0	0
Drugi izredni prihodki (trošarine)	-1.500	-2.510
SKUPAJ STROŠKI IZVAJANJA	673.414	652.229

Stroški zbiranja biološki odpadkov so bili v 2025 nižji od načrtovanih iz istega razloga kot pri zbiranju komunalnih odpadkov.

Tabela 6: Stroški javne infrastrukture

STROŠKI JAVNE INFRASTRUKTURE	PREDRAČUN	OBRAČUN
	2025	2025
1. STROŠEK AMORTIZACIJE ALI NAJEMA - ZC CERO	12.684	12.084
2. STROŠEK ZAVAROVANJA INFRASTRUKTURE	783	849
SKUPAJ STROŠKI JAVNE INFRASTRUKTURE	13.467	12.933

4.3 Pojasnilo odmikov obračunske cene od predračunske in od potrjene cene storitev javne službe v preteklem obračunskem obdobju

Cene, po katerih je Komunala Nova Gorica d.d. opravljene storitve gospodarskih javnih služb ravnanja s komunalnimi odpadki v letu 2025 zaračunavala v Mestni občini Nova Gorica, Občini Miren Kostanjevica, Občini Renče Vogrsko, Občini Kanal ob Soči in Občini Brda, so bile potrjene v letu 2024 na podlagi Elaborata o oblikovanju cen storitev gospodarskih javnih služb za leto 2024. Te cene so veljale do 30.06.2025. S 1.7.2025 pa so pričele veljati nove cene, ki so bile potrjene na osnovi Elaborata o oblikovanju cen storitev GJS zbiranja komunalnih odpadkov za leto 2025.

Med predračunskimi in obračunskimi cenami za leto 2025 prihaja do razlik, ki pa so predvsem posledica razlik med načrtovanimi in realiziranimi količinami posameznih vrst odpadkov, ob dejstvu, da je pomemben del stroškov izvajanja GJS zbiranja komunalnih odpadkov, stalen (neodvisen od zbranih količin), ter manjšega porasta cen materiala in storitev v letu 2025.

4.3.1 Potrjene cene v preteklem obračunskem obdobju

V obdobju 1.1.25 do 30.6.2025 so veljali cene, izračunane v Elaboratu o oblikovanju GJS s področja ravnanja s komunalnimi odpadki za leto 2024. S 1.7.2025 pa so pričele veljati cene izračunane v Elaboratu o oblikovanju GJS s področja ravnanja s komunalnimi odpadki za leto 2025. Cene, ki so veljale v obdobju 1.1.2025 do 30.06.2025 in ki izhajajo iz Elaborata o oblikovanju GJS s področja ravnanja s komunalnimi odpadki za leto 2024, ne vključujejo poročila za leto 2023. Cene, ki pa so veljale v obdobju 1.7.2025 do 31.12.2025 in izhajajo iz Elaborata o oblikovanju GJS s področja ravnanja s komunalnimi odpadki za leto 2025, pa vključujejo poročila za leto 2024.

Tabela 7: Potrjene cene storitev ravnanja s komunalnimi odpadki v letu 2025 v obdobju 1.1.25 do 31.12.2025

	CENA do 30.6.2025	CENA od 1.7.2025
	V EUR	V EUR
Cena infrastrukture – zbiranje mešanih komunalnih odpadkov	0,0080	0,0032
Cena storitve - zbiranje in prevoz mešanih komunalnih odpadkov	0,2100	0,2375
Cena infrastrukture – zbiranje bioloških odpadkov	0,0080	0,0031
Cena storitve - zbiranje in prevoz bioloških odpadkov	0,2396	0,2922

4.3.2 Predračunske cene za preteklo obračunsko obdobje

Komunala Nova Gorica d.d. je predračunske cene storitev gospodarskih javnih služb ravnanja s komunalnimi odpadki izračunala v dveh elaboratih – Elaboratu za leto 2024 (te cene so se uporabljale do 30.6.25) in Elaboratu za leto 2025 (te cene se uporabljajo od 1.7.2025 dalje).

I. Predračunske cene izvajanja storitev

Tabela 8: Predračunske cene za preteklo obračunsko obdobje po Elaboratu za leto 2024

Opis	PREDRAČUNSKÉ CENE ZA LETO 2024
	V EUR NA KG
Zbiranje in prevoz mešanih komunalnih odpadkov	0,2100
Zbiranje in prevoz bioloških odpadkov	0,2396

Tabela 9: Predračunske cene za preteklo obračunsko obdobje po elaboratu za leto 2025

Opis	PREDRAČUNSKÉ CENE ZA LETO 2025
	V EUR NA KG
Zbiranje in prevoz mešanih komunalnih odpadkov	0,2375
Zbiranje in prevoz bioloških odpadkov	0,2922

II. Predračunske cene uporabe javne infrastrukture

Tabela 10: Predračunske cene za preteklo obračunsko obdobje po Elaboratu za leto 2024

Opis	PREDRAČUNSKÉ CENE ZA LETO 2024
	V EUR NA KG
Zbiranje in prevoz mešanih komunalnih odpadkov	0,0080
Zbiranje in prevoz bioloških odpadkov	0,0080

Tabela 11: Predračunske cene za preteklo obračunsko obdobje po elaboratu za leto 2025

Opis	PREDRAČUNSKÉ CENE ZA LETO 2025
	V EUR NA KG
Zbiranje in prevoz mešanih komunalnih odpadkov	0,0032
Zbiranje in prevoz bioloških odpadkov	0,0031

4.3.3 Obračunske cene za preteklo obračunsko obdobje

I. Obračunska cena izvajanja storitev

Tabela 12: Obračunske cene – izvajanje storitev

Opis	OBRAČUNSKÉ CENE ZA LETO 2025
	V EUR NA KG
Zbiranje in prevoz mešanih komunalnih odpadkov	0,2158
Zbiranje in prevoz bioloških odpadkov	0,2786

II. Obračunske cene uporabe javne infrastrukture

Tabela 13: Obračunske cene – uporaba javne infrastrukture

Opis	OBRAČUNSKA CENA ZA LETO 2025
	V EUR NA KG
Zbiranje in prevoz mešanih komunalnih odpadkov	0,0055
Zbiranje in prevoz bioloških odpadkov	0,0055

4.3.4 Pojasnilo razlik med potrjenimi, predračunskimi in obračunskimi cenami

Do razlik med obračunskimi in predračunskimi cenami prihaja predvsem pri zbiranju komunalnih odpadkov, saj so bile zbrane količine komunalnih odpadkov višje od načrtovanih; posledično so bili tudi stroški storitev višji, višji pa so bili tudi drugi stroški materiala. Razlike med predračunsko in obračunsko ceno zbiranja mešanih komunalnih odpadkov in bioloških odpadkov so v okviru sprejemljivih odstopanj načrtovanih ter realiziranih količin in stroškov, ob dejstvu, da je pomemben del stroškov izvajanja GJS zbiranja komunalnih odpadkov, stalen (neodvisen od zbranih količin).

4.4 Primerjava obračunske cene javne službe z obračunskimi cenami javne službe na primerljivih območjih

Tabela 14: Primerjava obračunskih cen z obračunskimi cenami na primerljivem območju

Cene Infrastrukture	OBRAČUNSKA CENA KOMUNALA NG ZA LETO 2025	PRIMERLJIVE OBRAČUNSKA CENE ZA LETO 2013 ²
	V EUR NA KG	V EUR NA KG
Zbiranje in prevoz mešanih komunalnih odpadkov	0,0055	0,0056
Zbiranje in prevoz bioloških odpadkov	0,0055	0,0061
Cene Izvajanja	OBRAČUNSKA CENA KOMUNALA NG ZA LETO 2025	PRIMERLJIVE OBRAČUNSKA CENE ZA LETO 2013
	V EUR NA KG	V EUR NA KG
Zbiranje in prevoz mešanih komunalnih odpadkov	0,2158	0,1220
Zbiranje in prevoz bioloških odpadkov	0,2786	0,1530

V Tabeli 14 je predstavljena primerjava med obračunskimi cenami Komunale Nova Gorica za leto 2025 ter obračunskimi cenami za leto 2013 za primerljivo področje, v katerega je vključena Mestna občina Nova Gorica. Ker pa so kriteriji, po katerih so določena primerljiva območja, vsebinsko sporni, ker je s 1.1.2017 prišlo do bistvene spremembe v načinu izvajanja gospodarske javne službe obdelave mešanih komunalnih odpadkov, in ker so se v obdobju devetih let tudi cene življenjskih potrebščin pomembno spremenile, je uporaba te primerjave omejena.

²Na http://www.mop.gov.si/fileadmin/mop.gov.si/pageuploads/podrocja/odpadki/primerljiva_obmocja_gisvo_2014.pdf so bile zadnje objavljene cene na »primerljivem območju«. Na spletnih straneh ministrstva trenutno ni objavljenih primerljivih obračunskih cen.

4.5 Primerjava potrjenih cen javne službe s potrjenimi cenami javne službe na primerljivih območjih

Tabela 15: Primerjava povprečnih potrjenih cen v letu 2025 s potrjenimi cenami na primerljivem območju v letu 2013

	POTRJEENE CENE V LETU 2025 KOMUNALE NG	PRIMERLJIVE POTRJEENE CENE ZA LETO 2013 ³
Cene infrastrukture		V EUR NA KG
Zbiranje in prevoz mešanih komunalnih odpadkov	0,0069	0,0062
Zbiranje in prevoz bioloških odpadkov	0,0068	0,0077
	POTRJEENE CENE V LETU 2025 KOMUNALE NG	PRIMERLJIVE POTRJEENE CENE ZA LETO 2013
Cene izvajanja.	V EUR NA KG	V EUR NA KG
Zbiranje in prevoz mešanih komunalnih odpadkov	0,2232	0,1269
Zbiranje in prevoz bioloških odpadkov	0,2573	0,1749

V Tabeli 15 je predstavljena primerjava med povprečnimi cenami, po katerih je Komunala Nova Gorica d.d. zaračunavala opravljene storitve v letu 2025 ter potrjenimi cenami za leto 2013 na primerljivem področju v katerega je vključena Mestna občina Nova Gorica. Ker so kriteriji, po katerih so določena primerljiva območja, vsebinsko sporni in ker je s 1.1.2017 prišlo do bistvene spremembe v načinu izvajanja GJS obdelave mešanih komunalnih odpadkov, je uporaba te primerjave omejena.

4.6 Primerjava izvajalca javne službe s povprečjem panoge javne službe s primerljivimi območji, s pomočjo kazalnikov

Primerjava kazalnikov podjetja s povprečjem panoge javne službe so z vidika stroke sporni, ker ne upoštevajo pogojev izvajanja posameznih izvajalcev, njihove specifične značilnosti izvajanja posamezne javne službe. Geografske, poselitvene in oskrbovalne značilnosti območij bistveno vplivajo na stroške izvajanja posamezne dejavnosti. Brez upoštevanja specifičnih pogojev izvajanja se lahko izvajalcu pripiše neučinkovito izvajanje in se temu primerno priznajo nižji stroški, čeprav je razlog nedoseganja primerljivih vrednosti v različnih oz. zahtevnejših pogojih izvajanja dejavnosti. Zato je primerjanje objavljenih podatkov AJPES-a neustrezno. Strokovno ustrežnejši bi bili podatki, izračunani na podlagi poročil izvajalcev javnih služb, v povezavi s predpisanimi oskrbovalnimi standardi v posameznih občinah ter s tem povezano učinkovitostjo poslovanja. V času priprave elaborata podatki kazalcev za leto 2025 še niso bili na voljo, zato navajamo podatke za leto 2024 (na sam izračun cen pa ti podatki nimajo vpliva).

4.6.1 Pospešena pokritost kratkoročnih obveznosti

Pospešena pokritost kratkoročnih obveznosti v panogi E38 – ZBIRANJE IN ODVOZ ODPADKOV TER RAVNANJE Z NJIMI; PRIDOBIVANJE SEKUNDARNIH SUROVIN v letu 2024 znaša 1,62 (vir: BONITETE BISNODE).

Pospešena pokritost kratkoročnih obveznosti družbe za leto 2024 je bila 2,32 (vir: BONITETE BISNODE).

³Na http://www.mop.gov.si/fileadmin/mop.gov.si/pageuploads/podrocja/odpadki/primerljiva_obmocja_gjsvo_2014.pdf, so bile zadnje objavljene cene na »primerljivem območju«. Na spletnih straneh ministrstva trenutno ni objavljenih primerljivih obračunskih cen.

4.6.2 Gospodarnost poslovanja

Gospodarnost poslovanja v panogi E38 – ZBIRANJE IN ODVOZ ODPADKOV TER RAVNANJE Z NJIMI; PRIDOBIVANJE SEKUNDARNIH SUROVIN v letu 2024 je bila 1,03 (vir: AJPES, spletna povezava: <https://www.ajpes.si>).

Gospodarnost poslovanja družbe za leto 2024 je bila 1,04 (vir: AJPES, spletna povezava: <https://www.ajpes.si>).

4.6.3 Povprečna mesečna plača na zaposlenca

Povprečna mesečna bruto plača v panogi E38 – ZBIRANJE IN ODVOZ ODPADKOV TER RAVNANJE Z NJIMI; PRIDOBIVANJE SEKUNDARNIH SUROVIN v letu 2025 je bila 2.371,09 EUR. (vir: Statistični urad RS, spletna povezava: <https://pxweb.stat.si/>)

Povprečna mesečna bruto plača zaposlenih v družbi Komunala Nova Gorica d.d. je v letu 2024 znašala 2.242 EUR. (vir: AJPES, spletna povezava: <http://www.ajpes.si/>)

4.7 Predračunska količina opravljenih storitev javne službe za prihodnje obračunsko obdobje

Tabela 16: Količine – prihodnje obračunsko obdobje (v kg)

KOLIČINA OPRAVLJENIH STORITEV	PREDRAČUN 2026
Količina zbranih komunalnih odpadkov brez bioloških odpadkov	17.500.000
Količina zbranih bioloških odpadkov	2.400.000

Komunala Nova Gorica d.d. načrtuje, da bo skupna količina zbranih komunalnih odpadkov v letu 2026 malo nižja kot količina zbranih odpadkov v letu 2025. Skupna količina zbranih bio odpadkov pa naj bi bila približno enaka kot v letu 2025. Načrtuje se tudi nadaljnje izboljševanje odstotka ločeno zbranih odpadkov, ki bo pripomoglo k nižanju količin odpadkov oddanih v obdelavo in odlaganje.

4.8 Predračunski stroški izvajanja storitev javne službe za v prihodnjem obračunskem obdobju**4.8.1 Gospodarska javna služba zbiranje določenih vrst mešanih komunalnih odpadkov**

Tabela 17: Stroški izvajanja storitev javne službe

Opis	PREDRAČUN
	2026
1. NEPOSREDNI STROŠKI	3.326.671
- porabljeno gorivo	237.650
- drugi stroški materiala	256.682
- stroški storitev	1.251.169
- stroški dela	1.548.055
- drugi neposredni stroški	33.115
2. POSREDNI PROIZVAJALNI STROŠKI	739.713
- amortizacija	489.279
- posredni proizvodilni stroški	245.023
- prevrednotenje/drugo	5.410
3. SPLOŠNI STROŠKI	304.542
- nabavni	45.682
- splošni	191.861
- prodajni	66.999
4. STROŠEK OBRESTI	45.403
5. DRUGI POSLOVNI ODHODKI	12.056
6. DONOS NA VLOŽENA POSLOVNO POTREBNA OSNOVNA SREDSTVA	97.068
7. PRIHODKI, KI ZMANJŠUJEJO STROŠKE	-185.048
- prodaja odpadnih surovin	-101.000
- zavarovanje,	-28.596
- prihodki od prodaje blaga	-4.302
- drugi prihodki povezani s poslov. učinki (povračila boleznin, ...)	-11.038
- prevrednotovalni prihodki	-19.056
- drugi izredni prihodki (trošarine)	-21.056
SKUPAJ STROŠKI IZVAJANJA	4.340.404

V Tabeli 17 so predstavljeni načrtovani stroški zbiranja mešanih komunalnih odpadkov. Ti so višji od obračunskih v letu 2025 predvsem zaradi predvidenega povišanja stroškov storitev in materiala kot posledica nenehne rasti cen ter povišanja stroškov dela (zaradi vsakoletnega povišanja minimalne plače in zaradi usklajevanja z rastjo indeksa cen življenjskih potrebščin).

Tabela 18: Stroški javne infrastrukture

STROŠKI JAVNE INFRASTRUKTURE	PREDRAČUN
	2026
1. STROŠEK AMORTIZACIJE ALI NAJEMA - ZC CERO	96.454
2. STROŠEK ZAVAROVANJA INFRASTRUKTURE	7.477
SKUPAJ STROŠKI JAVNE INFRASTRUKTURE	103.931

Načrtovani strošek najema javne infrastrukture vključuje del najemnine za uporabo zbirnega centra CERO, ki se v skladu s sodili nanaša na dejavnost zbiranja mešanih komunalnih odpadkov (96.454 EUR) in sorazmeren del stroška zavarovanja infrastrukture (7.477 EUR).

4.8.2 Zbiranje in prevoz bioloških odpadkov

Tabela 19: Stroški izvajanja storitev javne službe

Opis	PREDRAČUN
	2026
1. NEPOSREDNI STROŠKI	563.695
- porabljeno gorivo	30.762
- drugi stroški materiala	33.226
- stroški storitev	295.036
- stroški dela	200.385
- drugi neposredni stroški	4.286
2. POSREDNI PROIZVAJALNI STROŠKI	97.232
- amortizacija	64.877
- posredni proizvajalni stroški	31.717
- prevrednotenje/drugo	638
3. SPLOŠNI STROŠKI	39.420
- nabavni	5.913
- splošni	24.835
- prodajni	8.672
4. STROŠEK OBRESTI	5.801
5. DRUGI POSLOVNI ODHODKI	1.712
6. DONOS NA VLOŽENA POSLOVNO POTREBNA OSNOVNA SREDSTVA	12.871
7. PRIHODKI, KI ZMANJŠUJEJO STROŠKE	-12.811
- zavarovanje	-3.602
- prihodki od prodaje blaga	-650
- drugi prihodki povezani s poslovnimi učinki (povračila boleznin, ipd.)	-2.712
- prevrednotovalni prihodki	-3.112
- drugi izredni prihodki (trošarine)	-2.735
SKUPAJ STROŠKI IZVAJANJA	707.920

Predračunski stroški izvajanja javne službe zbiranja in prevoza bioloških odpadkov za leto 2026 so višji od obračunskih stroškov v letu 2025 iz istih razlogov kot so navedeni pri izvajanju storitev zbiranja mešanih komunalnih odpadkov pod tabelo 17.

Tabela 20: Stroški javne infrastrukture

STROŠKI JAVNE INFRASTRUKTURE	PREDRAČUN
	2026
1. STROŠEK AMORTIZACIJE ALI NAJEMA ZC CERO	12.789
2. STROŠEK ZAVAROVANJA INFRASTRUKTURE	968
SKUPAJ STROŠKI JAVNE INFRASTRUKTURE	13.757

Načrtovani strošek najema javne infrastrukture vključuje:

- del najemnine za uporabo zbirnega centra CERO, ki se v skladu s sodili nanaša na dejavnost zbiranja bioloških odpadkov (12.789 EUR) ter
- sorazmeren del stroška zavarovanja infrastrukture (968 EUR).

4.9 Obseg poslovno potrebnih osnovnih sredstev za izvajanje storitev javne službe

Poslovno potrebna sredstva za izvajanje javne službe, ki so v lasti Komunale Nova Gorica d.d., so navedena v spodnji tabeli po večjih skupinah osnovnih sredstev.

V tabelah 21 do 22 so v opremi in materialnih pravicah (programska oprema) zajeta samo tista osnovna sredstva, ki jih podjetje uporablja neposredno za izvajanje dejavnosti ravnanja z odpadki. Gradbeni objekti od Skupnih služb in Delavnic pa so upoštevani v ustreznem deležu v skladu s sodili.

Družba obravnava poslovno potrebna sredstva za izvajanje posamezne javne službe v posameznem letu v knjigovodski vrednosti teh sredstev po stanju sredstev na dan 31.12. v posameznem letu.

4.9.1 Zbiranje in prevoz mešanih komunalnih ter bioloških odpadkov

Tabela 21: Obseg poslovno potrebnih sredstev delovnih enot ravnanja z odpadki v letu 2025

Opis	ZBIRANJE IN PREVOZ MEŠANIH KOMUNALNIH ODPADKOV			ZBIRANJE IN PREVOZ BIOLOŠKIH ODPADKOV		
	2025			2025		
	NABAVNA VREDNOST	POPRAVEK VREDNOSTI	SEDANJA VREDNOST	NABAVNA VREDNOST	POPRAVEK VREDNOSTI	SEDANJA VREDNOST
Programska oprema	200.031	-142.227	57.804	25.892	-18.410	7.482
Oprema	7.999.739	-6.147.026	1.852.713	1.035.512	-799.186	236.326
- strojna mehanizacija	612.862	-331.052	281.810	79.330	-42.852	36.478
- tovorna smetarska vozila	3.989.275	-3.048.179	941.096	516.384	-394.566	121.818
- zabojniki (posode) za odpadke	2.504.580	-2.214.458	290.122	324.201	-286.647	37.554
- merilna in kontrolna oprema	3.570	-3.570	0	462	-462	0
- kombiji in druga prevozna sredstva	150.975	-100.168	50.807	19.543	-12.966	6.577
- oprema iz kovinskih konstrukcij	51.769	-51.274	495	6.701	-6.637	64
- pisarniška oprema	8.979	-2.200	6.779	1.162	-285	877

- računalniška oprema	27.890	-24.870	3.020	3.610	-3.219	391
- osebni avtomobili	40.876	-38.835	2.041	5.291	-5.027	264
- oprema manjših vrednosti	9.157	-4.985	4.172	1.185	-645	540
- ostala oprema	358.856	-209.773	149.083	46.452	-27.154	19.298
- montažni objekti	184.870	-138.653	46.217	23.931	-17.948	5.983
- objekti na odlagališču	56.079	-6.009	50.070	7.259	-778	6.481
Skupaj oprema	8.199.770	-6.316.253	1.883.517	1.061.405	-817.596	243.809
Gradbeni objekti Skupnih služb	1.024.538	-913.286	111.252	132.620	-118.219	14.401
Gradbeni objekti Delavnic	136.964	-120.943	16.021	17.729	-15.655	2.074
Skupaj	9.361.272	-7.350.482	2.010.790	1.211.753	-951.470	260.283

Tabela 22: Obseg poslovno potrebnih sredstev delovnih enot ravnanja z odpadki v prihodnjem obračunskem obdobju

	ZBIRANJE IN PREVOZ MEŠANIH KOMUNALNIH ODPADKOV			ZBIRANJE IN PREVOZ BIOLOŠKIH ODPADKOV		
	2026			2026		
	nabavna vrednost	popravek vrednosti	sedanja vrednost	nabavna vrednost	popravek vrednosti	sedanja vrednost
PROGRAMSKA OPREMA	201.345	-178.122	23.223	26.698	-23.619	3.079
OPREMA	8.410.983	-6.609.824	1.801.159	1.115.268	-876.440	238.828
kombiji in druga prevozna sredstva	185.872	-113.118	72.754	24.646	-14.999	9.647
merilna in kontrolna oprema	38.965	-5.920	33.045	5.167	-785	4.382
oprema iz kovinskih konstrukcij	51.625	-51.276	349	6.845	-6.799	46
oprema manjših vrednosti	9.132	-5.818	3.314	1.211	-771	439
osebni avtomobili	40.763	-40.356	407	5.405	-5.351	54
ostala oprema	359.623	-239.816	119.807	47.685	-31.799	15.886
pisarniška oprema	8.954	-3.541	5.413	1.187	-469	718
računalniška oprema	45.470	-26.648	18.822	6.029	-3.533	2.496
strojna mehanizacija	611.156	-372.697	238.459	81.037	-49.418	31.619
tovorna smetarska vozila	4.097.363	-3.270.260	827.103	543.297	-433.626	109.671
zabojniki (posode) za odpadke	2.711.186	-2.311.955	399.231	359.494	-306.558	52.936
MONTAŽNI OBJEKTI	184.355	-156.702	27.653	24.445	-20.778	3.667
objekti na odlagališču	66.518	-11.717	54.801	8.820	-1.554	7.266
SKUPAJ OPREMA	8.612.328	-6.787.947	1.824.381	1.141.966	-900.059	241.907
Gradbeni objekti Skupnih služb	1.021.685	-918.138	103.547	135.472	-121.742	13.730
Gradbeni objekti Delavnic	136.582	-123.152	13.430	18.110	-16.330	1.780
SKUPAJ	9.770.596	-7.829.237	1.941.359	1.295.549	-1.038.131	257.418

Vrednost poslovno potrebnih sredstev Delovne enote zbiranja in prevoza komunalnih odpadkov se med tržno dejavnost in gospodarsko javno službo delita glede na količino porabljenega goriva posameznih vozil, med storitve zbiranja in prevoza mešanih komunalnih odpadkov ter zbiranja in prevoza bioloških odpadkov pa z uporabo sodila količine odpadkov. Osnovna sredstva, ki so evidentirana na splošnih stroškovnih mestih, se med posamezne dejavnosti deli s sodilom, ki se uporablja tudi za delitev splošnih stroškov med posamezne dejavnosti (ključ Kss1), kar je določeno v Pravilniku o sodilih za razporejanje prihodkov in odhodkov po posameznih dejavnostih podjetja Komunala Nova Gorica d.d.

4.10 Prikaz razdelitve splošnih stroškov v skladu z 10. členom Uredbe

Stroški, ki jih na podlagi razpoložljive dokumentacije in vzpostavljenega sistema obračuna storitev po delovnih nalogih ni mogoče ob knjiženju razporediti na temeljna stroškovna mesta, se knjižijo na splošno stroškovno mesto. Splošni stroškovni mesti sta: SM Skupne službe in SM Delavnice.

Te splošne stroške je Komunala Nova Gorica d.d. med posamezne dejavnosti razdelila v skladu z določbami Pravilnika o sodilih za razporejanje prihodkov in odhodkov po posameznih dejavnostih podjetja Komunala Nova Gorica d.d., ki ga je po pooblastilu Nadzornega sveta družbe s sklepom št. 232(59-2009) z dne 14.7.2009 pripravila uprava. V skladu z določbami tega Pravilnika so se splošni stroški v družbi med posamezne dejavnosti delili z uporabo spodaj navedenih sodil (ključev):

- a) Ključ – »K_{zap1} - delež števila zaposlenih po SM« se je uporabljal za delitev naslednjih stroškov po SM:
 - splošnega pisarniškega materiala,
 - splošnih poštnih storitev,
 - telefonskih storitev na stacionarnem telefonu na sedežu podjetja,
 - materiala za čiščenje,
 - lekarniškega materiala.

- b) Ključ – »K_{ss1} – delež razporeditve skupnih stroškov po SM«; ključ se je izračunal s kombinacijo dveh ključev, pri čemer je 40 % teže v izračunu predstavlja ključ K_{zap1}, 60 % teže v izračunu pa ključ K_{opr1} – delež nabavne vrednosti opreme in drobnega inventarja po SM. Ključ K_{ss1} se je uporabljal za delitev naslednjih stroškov po SM:
 - skupnih stroškov reklame in reprezentance,
 - stroškov za zbornice,
 - zavarovalnih premij,
 - bančnih storitev,
 - stroškov varnostne službe,
 - nadomestila za uporabo stavbnega zemljišča
 - in podobne stroške oz. odhodke.

- c) Ključ – »K_{gorivo} – delež za razporeditev stroškov goriva za ogrevanje prostornine poslovnih prostorov, ki se ogrevajo za Skupne službe in Delavnice«. Ključ se je uporabljal za razporeditev stroškov goriva za Skupne službe in Delavnice, ki se ogrevata preko skupnega števca za plin.

- d) Ključ – »K_{voda} – delež za skupno porabljeno vodo po SM. Ključ je ocenil vodja Delavnic na podlagi vzorčno ugotovljene porabe po posameznih enotah. Ključ K_{voda} se je uporabljal za razporeditev stroškov za porabljeno vodo po skupnem števcu na sedežu podjetja.

- e) Ključ – »K_{elektr} – delež porabe skupne elektrike po SM«. Ključ je ocenil vzdrževalec električnih naprav podjetja v razmerjih porabe električne energije za večje porabnike (oprema) iz skupnega števca, ki predstavljajo najmanj 75 % vse porabljene električne energije. Ključ – K_{elektr} se je uporabljal za razporeditev stroškov za porabljeno elektriko po skupnem števcu na sedežu podjetja.

Zadnja sprememba Pravilnika, ki je bila posledica spremenjenega načina izvajanja gospodarskih javnih služb obdelave in odlaganja komunalnih odpadkov, je bila decembra 2014. Od leta 2014 dalje se Pravilnik ni več spreminjal.

Stroški, zbrani na splošnih (skupnih) stroškovnih mestih, se na temeljna stroškovna mesta (delovne enote) razporejajo s ključi, ki so razvidni iz Tabele 21.

Tabela 23: Ključi za delitev splošnih stroškov

Delovna enota	DELEŽ ZA SKUPNE SLUŽBE		DELEŽ ZA DELAVNICE	
	(V %)		(V %)	
Obdobje	2025	2026	2025	2026
Delavnice	4,78	4,72	0	0
Zbiranje in prevoz odpadkov	63,39	62,91	69,8	69,19
Vzdrževanje javnih in zelenih površin	14,69	15,41	14,04	14,85
Čvetličarna	1,98	1,9	1,54	1,43
Pogrebna služba	5,19	5,31	4,55	4,67
Komunalne Gradnje	9,97	9,75	10,07	9,86
SKUPAJ	100	100	100	100

Sodila za razporejanje splošnih (skupnih) stroškov in izračun deležev je sprejel nadzorni svet podjetja.

4.11 Prihodki, ki jih je družba ustvarila z opravljanjem posebnih storitev

Kot posebne storitve družba obravnava prihodke od prodaje odpadnih surovin ter posamične enkratne prihodke, ki jih je v posameznem letu mogoče povezati z izvajanjem storitev gospodarskih javnih služb. Ti prihodki zmanjšujejo stroške izvajanja GJS zbiranja in odvoza mešanih komunalnih odpadkov, vključno z biološkimi odpadki.

4.12 Donos na vložena poslovno potrebna osnovna sredstva izvajalca

Donos na poslovno potrebna sredstva, ki je upoštevan v kalkulacijah, je izračunan glede na uporabo teh sredstev v posamezni javni službi v posameznem letu.

4.12.1 Zbiranje in odvoz mešanih komunalnih odpadkov

Tabela 24: Donos na poslovno potrebna sredstva

OPIS	NABAVNA VREDNOST	POPRAVEK VREDNOSTI	SEDANJA VREDNOST
letu 2025			
osnovna sredstva uporabljena v gospodarski javni službi	9.361.271	7.350.481	2.010.790
odstotek donosa 5%			
znesek donosa			100.540
letu 2026			
osnovna sredstva uporabljena v gospodarskih javni službi	9.770.595	7.829.237	1.941.358
odstotek donosa 5%			
znesek donosa			97.068

4.12.2 Zbiranje in odvoz bioloških odpadkov

Tabela 25: Donos na poslovno potrebna sredstva

OPIS	NABAVNA VREDNOST	POPRAVEK VREDNOSTI	SEDANJA VREDNOST
leto 2025			
osnovna sredstva uporabljena v gospodarski javni službi	1.211.753	951.470	260.283
odstotek donosa 5%			
znesek donosa			13.014
Leto 2026			
osnovna sredstva uporabljena v gospodarski javni službi	1.295.549	1.038.131	257.418
odstotek donosa 5%			
znesek donosa			12.871

4.13 Število zaposlenih za izvajanje storitev javne službe

V spodnji tabeli so navedeni zaposleni delavci po posameznih enotah, ki so deloma ali v celoti vključeni v izvajanje posamezne gospodarske javne službe s področja ravnanja z odpadki. Iz tega prikaza so izločeni tisti, ki v nobenem primeru ne opravljajo gospodarske javne službe.

Tabela 26: Število delavcev

OPIS	POVPREČJE	PLAN
	2025	2026
Zbiranje in odvoz mešanih komunalnih odpadkov	51	51
Zbiranje in odvoz bioloških odpadkov	5	5
Obdelava mešanih komunalnih odpadkov	0	0
Odlaganje mešanih komunalnih odpadkov	1	1
Nabava	0	0
Prodaja	2	2
Vodstvo	1	1
Skupaj	60	60

Pri izdelavi kalkulacij družba ne upošteva celotnih stroškov dela in ostalih stroškov, ki so vezani na posameznega zaposlenca, ampak le del, ki se nanaša na opravljanje dejavnosti gospodarskih javnih služb.

V tabeli so prikazani delavci, ki so neposredno razporejeni v delovne enote ravnanja z odpadki. Stroški dela skupnih služb in delavnic se razporejajo na delovne enote v razmerjih, kot jih določajo sodila, sprejeta na nadzornem svetu podjetja.

4.14 Podatek o višini najemnine za javno infrastrukturo in podatek o njenem deležu, ki se prenese na uporabnike javne infrastrukture

Način določanja najemnine za javno infrastrukturo je določen v Pogodbi o prenosu infrastrukture in najemu infrastrukture. V skladu z 19. členom te pogodbe, se najemnina javne infrastrukture določa v višini obračunane amortizacije gospodarske javne infrastrukture.

Na uporabnike storitev GJS se je prenesel pripadajoči znesek najemnine (ki se v skladu s sodili nanaša na GJS ravnanja s komunalnimi odpadki), ki jo je MONG za leto 2025 zaračunavala Komunali Nova Gorica. Pripadajoči znesek se nanaša na najemnino za ZC CERO v znesku 105.437 EUR za leto 2025.

Za leto 2026 se načrtuje, da bo ta znesek znašal 109.243 EUR.

4.15 Stopnja izkoriščenosti javne infrastrukture, ki je namenjena izvajanju javne službe, in stopnja izkoriščenosti javne infrastrukture, ki je namenjena za izvajanje posebnih storitev

Infrastruktura je v celoti izkoriščena (stopnja izkoriščenosti zmogljivosti je 100%) pripadajoči del, ki se nanaša na opravljanje GJS s področja ravnanja s komunalnimi odpadki je odmerjen na osnovi ključa K-2, ki je obrazložen v poglavju 4.17.

4.16 Izračun predračunske cene storitev javne službe in izračun predračunske cene uporabe javne infrastrukture za leto 2026

I. Predračunske cene izvajanj storitev

Tabela 27: Predračunske cene – izvajanje storitev

Opis	PREDRAČUNSKÉ CENE ZA PRIHODNJE OBRAČUNSKO OBDOBJE
	V EUR NA KG
Zbiranje in prevoz mešanih komunalnih odpadkov	0,2480
Zbiranje in prevoz bioloških odpadkov	0,2950

II. Predračunske cene uporabe javne infrastrukture

Tabela 28: Predračunske cene – uporaba javne infrastrukture

Opis	PREDRAČUNSKÉ CENE ZA PRIHODNJE OBRAČUNSKO OBDOBJE
	V EUR NA KG
Zbiranje in prevoz mešanih komunalnih odpadkov	0,0059
Zbiranje in prevoz bioloških odpadkov	0,0057

III. Poračun cen za preteklo obdobje

V skladu z določbami 6. člena Uredbe MEDO mora izvajalec za preteklo obračunsko obdobje ugotoviti razliko med potrjeno ceno in obračunsko ceno opravljenih storitev. Obračunske cene izvajanja GJS ravnanja s komunalnimi odpadki na področju občin, kjer te GJS izvaja Komunala Nova Gorica d.d., so prikazane v poglavju 4.3.3.

Tabela 29: Potrjene cene v letu 2025

S OPIS	DEL CENE	POTRJEENE CENE od 1.1.- 30.6.25	POTRJEENE CENE od 1.7.do 31.12.25*	POVPREČNE POTRJEENE CENE 2025
Zbiranje in prevoz mešanih komunalnih odpadkov	Uporaba infrastrukture	0,0080	0,0057	0,0069
	Izvajanje	0,2100	0,2363	0,2232
Zbiranje in prevoz bioloških odpadkov	Uporaba infrastrukture	0,0080	0,0055	0,0068
	Izvajanje	0,2396	0,2749	0,2573

*potrjene cene brez upoštevanj poročila za leto 2024

Potrjene cene v letu 2025 za obdobje 1.1. do 30.6.2025 so izhajale iz Elaborata o oblikovanju cen GJS s področja ravnanja s komunalnimi odpadki za leto 2024. Potrjene cene za obdobje 1.7.2025 do 31.12.2025 pa so izhajale iz Elaborata o oblikovanju cen GJS zbiranja komunalnih odpadkov za leto 2025.

Tabela 30: Izračun razlike med potrjenimi in obračunskimi cenami GJS

OPIS	DEL CENE	OBRAČUNSKA CENE PRETEKLO OBRAČUNSKO OBDOBJE	POTRJEENE CENE V PRETEKLEM OBRAČUNSKEM OBDOBJU	RAZLIKA	Korekcijski faktor zaradi razlike v količinah prihodnje/preteklo obdobje	Končna razlika
Zbiranje in prevoz mešanih komunalnih odpadkov	Uporaba infrastrukture	0,0055	0,0069	-0,0013	1,05	-0,0014
	Izvajanje	0,2158	0,2232	-0,0073	1,05	-0,0077
Zbiranje in prevoz bioloških odpadkov	Uporaba infrastrukture	0,0055	0,0068	-0,0012	0,96	-0,0012
	Izvajanje	0,2786	0,2573	0,0214	0,96	0,0204

Izvajanje poročila za leto 2025 bo pomenilo, da bo Komunala NG preko novih cen storitev mešanih komunalnih odpadkov in novih cen storitve bioloških odpadkov uporabnikom storitev gospodarskih javnih služb na področju MONG in občin Brda, Kanal ob Soči, Miren Kostanjevica in Renče Vogrsko za leto 2025 vrnila 113.216 EUR.

IV. Končna predračunska cena za prihodnje obračunsko obdobje z upoštevanjem poročila za preteklo obračunsko obdobje

Tabela 31a: Izračun predračunskih cen storitev javnih služb zbiranja MKO in BIO odpadkov za prihodnje obračunsko obdobje 2026:

OPIS	DEL CENE	PREDRAČUNSKA CENA 2026	PORAČUN ZA PRETEKLO OBDOBJE	KONČNA CENA ELABORAT
Zbiranje in prevoz mešanih komunalnih odpadkov	Uporaba infrastrukture	0,0059	-0,0014	0,0045
	Izvajanje	0,2480	-0,0077	0,2403
Zbiranje in prevoz bioloških odpadkov	Uporaba infrastrukture	0,0057	-0,0012	0,0046
	Izvajanje	0,2950	0,0204	0,3154

Tabela 31b: Predlog novih cen storitev gospodarskih javnih služb zbiranja MKO in BIO odpadkov

OPIS	DEL GENE	PREDRAČUNSKA CENA 2026
Zbiranje in prevoz mešanih komunalnih odpadkov	Uporaba infrastrukture	0,0045
	Izvajanje	0,2403
Zbiranje in prevoz bioloških odpadkov	Uporaba infrastrukture	0,0046
	Izvajanje	0,3154

Iz Tabele 31b so razvidne končne cene za prihodnje obračunsko obdobje oziroma predračunske cene za leto 2026.

4.17 Prikaz sodil za razporejanje vseh stroškov in prihodkov po dejavnostih ter po občinah

Podjetje ugotavlja poslovni izid na nivoju posameznih poslovnih enot (PE), dodatno pa še po posameznih dejavnostih. Ker so cene izvajanja gospodarskih javnih služb za vse občine enake, predstavitev poslovnih izidov po posameznih občinah ni potrebna.

Ugotavljanje poslovnega izida poteka v več stopnjah in sicer:

1. V prvem koraku se evidentirajo prihodki in stroški oz. odhodki na SM s knjigovodskim knjiženjem na ustrezne konte in sicer na dva načina:
 - z neposrednimi knjiženji prihodkov na podlagi izdanih računov praviloma 100 –odstotno, stroškov oz. odhodkov pa na podlagi prejetih računov, poročil o izdajah materiala in drugih knjigovodskih listinah, ki neposredno bremenijo posamezna SM na konte SM (dobrih 80 % vseh stroškov oz. odhodkov);
 - z neposrednimi knjiženji na konte SM po ključih tiste stroške oz. odhodke, ki jih pri izvajanju svojih nalog povzročajo vsa SM, vendar jim ob njihovem nastanku ni mogoče neposredno (ali pa ni racionalno) ugotavljati točnega zneska, ki pripada posameznemu SM.
2. V drugem koraku se pripišejo (prenesejo) stroški oz. odhodki SM skupnih služb po ustreznem ključu na vse PE in DE Delavnice. Ti ključi (sodila) so opisani v poglavju 4.10
3. V tretjem koraku se pripišejo (prenesejo) stroški oz. odhodki DE Delavnice po ustreznem ključu na vse PE; po tej izvedeni stopnji prenosa stroškov oz. odhodkov se ugotovi poslovni izid po posameznih poslovnih enotah.
4. V četrtem koraku se v okviru posameznih PE izdelajo ločene poslovne izide za tržne dejavnosti in dejavnosti GJS tako, da se:
 - prihodki ločijo neposredno na GJS in na tržno dejavnost PE že na podlagi izdanih računov;
 - stroški oz. odhodki, ki jih neposredno povzročata izvajanje GJS ali pa izvajanje tržne dejavnosti v PE, evidentirajo znotraj PE neposredno na GJS ali na tržno dejavnost;
 - skupni stroški PE razdelijo na GJS in na tržno dejavnost po ustreznem ključu. Pri tej delitvi se na področju GJS ravnanja s komunalnimi odpadki od 1.1.2014 dalje uporabljajo naslednja sodila (ključi):
 - a) za delitev stroškov zbranih na stroškovnem mestu 30 – Zbiranje in prevoz odpadkov se uporablja ključ K-1
 - b) za delitev stroškov zbranih na stroškovnem mestu 35 – Zbirno-manipulativni center na CERO Nova Gorica se uporablja ključ K-2

- c) za delitev stroškov odstranjevanje odpadkov (brez mešanih odpadkov) in za prihodke od prodaje odpadnih surovin se uporablja ključu K-3.

Ključ K-1, ki se uporablja za razporejanje stroškov SM-30 – Zbiranje in prevoz odpadkov je sestavljen iz 2/3 ključa K-1/1 – delež porabe pogonskega goriva v litrih za javno službo in tržni del ter iz 1/3 ključa K-1/2 – delež količin odpeljanih odpadkov od uporabnikov z vozili RZO za javni in tržni del.

Ključ K-1/1 se izračuna tako, da se poraba goriva smetarskih vozil, ki izvajajo izključno odvoz mešanih komunalnih odpadkov upošteva v količini za javni del, poraba goriva vozil RZO, ki odvažajo vse ostale odpadke, pa se upošteva za javni in tržni del v razmerju količin odpeljanih odpadkov od uporabnikov v kg iz javnih (skupnih) posod in ostalih posod odpadkov.

Ključ K-1/2 se izračuna iz podatka o odpeljanih količinah odpadkov od uporabnikov, izraženih v kg za javni in tržni del, pri čemer se mešani komunalni odpadki v celoti upoštevajo na javnem delu.

Ključ K-2, ki se uporablja za razporejanje stroškov na javni in tržni del ravnanja z odpadki na zbirno - manipulativnem centru CERO Nova Gorica (Z.C. CERO), se izračuna iz podatkov o pripeljanih količinah odpadkov na Z.C. CERO, prevzetih ločeno od uporabnikov v sklopu GJS in ločeno od vseh uporabnikov v sklopu tržnega dela v kg (mešanih odpadkov, ločeno zbranih frakcij odpadkov, odpadne embalaže, biorazgradljivih odpadkov in kosovnih odpadkov), pri čemer se med tržne količine upoštevajo tudi odpadki, ki jih pripeljejo na Z.C. CERO drugi prevozniki oz. povzročitelji.

Ključ K-3, ki se uporablja za razporejanje stroškov za nadaljnje ravnanje z odpadki (brez mešanih odpadkov) in za prihodke od prodaje odpadnih surovin se izračuna iz podatkov o pripeljanih količinah odpadkov na zbirni center CERO, ki se uporabljajo za izračun ključa K-2, s tem, da se pri izračunu ne upoštevajo količine mešanih odpadkov.

Stroški storitev podizvajalcev (n.pr. stroški prevoznih storitev odpadkov), ki se neposredno nanašajo na tržno dejavnost ravnanja z odpadki, se neposredno pripišejo stroškom tržne dejavnosti; skupni stroški zbiranja in prevoza se zato znižajo za navedeni znesek pred razporejanjem z deležem K-1.

Za vse ostale potrebe pri kalkulaciji cene storitev ravnanja s komunalnimi odpadki se za razporeditev stroškov, ki jih ni racionalno in smiselno ugotavljati ločeno, uporablja količinsko razmerje med posameznimi vrstami odpadkov. Za količinsko enoto mere se uporablja kilogram posamezne vrste odpadka.

4.18 Druga razkritja na podlagi Slovenskega računovodskega standarda 35

4.18.1 Osnovna sredstva po dejavnostih

Osnovna sredstva družbe so večinoma vodena (evidentirana) po stroškovnih mestih glede na dejavnosti, za katere se pretežno uporabljajo. Skupna oprema, ki jo uporabljajo vse dejavnosti, se vodi na SM-10 – Skupne službe. Gradbeni objekti: upravna stavba in dvoriščna ploščad se vodita na SM-10 – Skupne službe, Objekti delavnic na SM-20 – Delavnice in objekti Rastlinjaka na SM-50 – Cvetličarna. Podatki v tabeli so v EUR-ih.

Tabela 32: Dolgoročna sredstva družbe po dejavnostih za leto 2025

Oznake vrstic	NABAVNA VREDNOST	ODPISANA VREDNOST	SEDANJA VREDNOST
10	2.380.520	-1.916.378	464.142
PROGRAMSKA OPREMA (konto 005)	222.580	-94.444	128.136
GRADBENI OBJEKTI (konto 021)	1.839.286	-1.639.562	199.724
OPREMA KOMUNALE (konto 040)	291.867	-170.201	121.666
DROBNI INVENTAR (konto 041)	26.787	-12.171	14.616
DRUGA OPRED.OS (konto 045)	0	0	0
20	523.375	-448.053	75.322
PROGRAMSKA OPREMA (konto 005)	19.461	-13.184	6.277
GRADBENI OBJEKTI (konto 021)	223.588	-197.434	26.154
OPREMA KOMUNALE (konto 040)	268.831	-228.295	40.536
DROBNI INVENTAR (konto 041)	11.495	-9.141	2.354
30	7.894.123	-6.357.226	1.536.897
PROGRAMSKA OPREMA (konto 005)	210.885	-145.599	65.286
OPREMA KOMUNALE (konto 040)	6.800.874	-5.445.180	1.355.694
DROBNI INVENTAR (konto 041)	882.364	-766.447	115.917
35	1.367.052	-776.624	590.428
PROGRAMSKA OPREMA (konto 005)	15.039	-15.039	0
OPREMA KOMUNALE (konto 040)	1.348.274	-758.266	590.008
DROBNI INVENTAR (konto 041)	3.738	-3.318	420
40	1.351.559	-951.984	399.575
PROGRAMSKA OPREMA (konto 005)	59.923	-39.422	20.501
GRADBENI OBJEKTI (konto 021)	7.640	-7.577	63
OPREMA KOMUNALE (konto 040)	1.274.514	-900.786	373.728
DROBNI INVENTAR (konto 041)	9.481	-4.197	5.284
50	275.517	-197.547	77.970
PROGRAMSKA OPREMA (konto 005)	20.914	-16.035	4.880
GRADBENI OBJEKTI (konto 021)	213.620	-148.560	65.060
OPREMA KOMUNALE (konto 040)	31.392	-23.932	7.460
DROBNI INVENTAR (konto 041)	9.590	-9.020	571
60	332.939	-315.373	17.566
PROGRAMSKA OPREMA (konto 005)	19.217	-9.839	9.378
OPREMA KOMUNALE (konto 040)	309.146	-302.974	6.172
DROBNI INVENTAR (konto 041)	4.575	-2.560	2.015
70	986.186	-914.199	71.987
PROGRAMSKA OPREMA (konto 005)	37.863	-30.551	7.313
OPREMA KOMUNALE (konto 040)	941.715	-879.510	62.205
DROBNI INVENTAR (konto 041)	6.607	-4.138	2.469
Skupna vsota	15.111.271	-11.877.383	3.233.888

4.18.2 Rezultat po dejavnostih

Poslovni izidi Komunale Nova Gorica d.d. po posameznih GJS in tržne dejavnosti so razvidni iz spodnje tabele. Spodnji podatki so na dan izdaje tega Elaborata nerevidirani.

Tabela 33: Poslovni izidi posameznih GJS in tržne dejavnosti Komunale Nova Gorica d.d. za leto 2025

POSTAVKA	GJS Ravnanje z odpadki	Vzdržev.jav. objektov in pokop.MONG	24 urna dežurna služba	Tržne dejavnosti	SKUPAJ
Čisti prihodki od prodaje	4.805.242	1.541.544	174.637	5.417.002	11.938.425
Spremem. vred. zalog proizv. in ned. pr.	0	0	0	1.932	1.932
Drugi poslovni prihodki (s prevrednotovalnimi poslov. prih.)	47.985	14.020	487	54.358	116.850
Stroški blaga, materiala in storitev	2.054.278	448.285	103.504	2.652.842	5.258.910
Nabavna vrednost prodanih blaga in materiala ter stroški porabljenega materiala	580.131	218.941	46.209	756.934	1.602.215
Stroški storitev	1.474.147	229.344	57.295	1.895.909	3.656.695
Stroški dela	2.145.945	947.227	91.518	2.235.946	5.420.636
Odpisi vrednosti	516.647	127.440	4.591	250.934	899.611
Amortizacija	510.849	127.285	4.591	248.748	891.474
Prevrednotovalni poslovni odhodki pri neopredmet. sredstvih in opredmetenih osnovnih sredstvih	816	153	0	546	1.516
Prevrednotovalni poslovni odhodki pri obratnih sred.	4.982	0		1.639	6.621
Drugi poslovni odhodki	32.437	5.916	0	27.760	66.113
Finančni prihodki iz deležev	0	0	0	0	0
Finančni prihodki iz danih posojil	0	8	0	48	56
Finančni prihodki iz poslovnih terjatev	0	1.898	0	26.884	28.781
Finančni odhodki iz finančnih obvezn	47.490	7.494	0	24.309	79.293
Finančni odhodki iz poslovnih obvezn	26	10	0	23	59
Drugi prihodki	53.266	9.220	0	51.611	114.097
Drugi odhodki	13.168	3.675	0	10.928	27.772
Poslovni izid pred obdavčitvijo	96.502	26.642	-24.490	349.093	447.747
Davek iz dobička	9.910	2.968	0	32.309	45.187
Odloženi davki	0	-1.071	0	-6.637	-7.708
Čisti poslovni izid obračun. obdobja	86.593	22.602	-24.490	310.147	394.853

5 PRILOGE

5.1 Izračun stroška ravnanja z odpadki za povprečno gospodinjstvo

Tabela 34: Izračun stroška ravnanja z odpadki za gospodinjstva v Mestni občini Nova Gorica in občinah Miren – Kostanjevica, Brda, Renče - Vogrsko in Kanal ob Soči na osebo na mesec po cenah, veljavnih od 1.7.2026 dalje**

GJS ZBIRANJA - KOMUNALA NOVA GORICA d.d.	KOLIČINA	CENA	VREDNOST V EUR
	V KG	V EUR	V EUR
Cena infrastrukture – zbiranje mešanih komunalnih odpadkov	22,46	0,0045	0,10
Cena storitve - zbiranje in prevoz mešanih komunalnih odpadkov	22,46	0,2403	5,40
Cena infrastrukture – zbiranje bioloških odpadkov	4,32	0,0046	0,02
Cena storitve - zbiranje in prevoz bioloških odpadkov	4,32	0,3154	1,36
SKUPAJ			6,88

*Storitve GJS obdelave in odlaganja bo na položnici v imenu iz za račun koncesionarja Kostak d.d. zaračunavala Komunala Nova Gorica d.d.

Tabela 35: Izračun količine odpadkov na osebo

Vrsta odpadkov	GJS gospodinjstva in podj. pavšalisti predrač.za 2026	Mešani odpadki od pravnih oseb predrač.za 2026	Skupaj odpadki v GJS predrač.za 2026
Zbiranje Mešanih komunalnih odpadkov (kg)	17.200.000	2.300.000	17.500.000
Zbiranje Biorazgradljivih odpadkov (kg)	2.400.000	0	2.400.000
Izračun planskih pavšalnih vrednosti za leto 2026 za smetarino:			
Gospodinjstva	Pavšal podjetja		
Smetarina Zbiranje MKO v l. 2025 v €	2.977.641	327.943	3.305.584
Povprečno število obračunskih oseb 2025	49.083	5.419	
Planirano število obračunskih oseb 2026	50.800	5.500	
Delež MKO	0,900791178	0,099208822	1
	Gospodinjstva	Pavšalisti podjetja	Skupaj
Smetarina Zbiranje BIO-odpad. V l. 2025 v €	557.811	72.406	630.217
Povprečno število obračunskih oseb 2025	41.611	5.419	
Planirano število obračunskih oseb 2026	41.000	5.500	
Delež BIO-odpad.	0,885109815	0,114890185	1
Planirana količina MKO za 2026 (kg)	13.692.026	1.507.974	15.200.000
Planirana količina MKO na kg/osebo/mesec	22,46		
Planirana količina BIO-odpad. za 2026 (kg)	2.124.264	275.736	2.400.000
Planirana količina BIO-O na kg/osebo/mesec	4,32		

Pri izračunu povprečnega stroška na osebo na mesec so količine zbranih mešanih komunalnih in bioloških odpadkov izračunane glede na načrtovane količine zbranih odpadkov med gospodinjstvi in podjetniki-pavšalisti.

Tabela 36: Izračun stroška ravnanja z odpadki za štiričlansko gospodinjstvo v Mestni občini Nova Gorica in občinah Miren – Kostanjevica, Brda, Renče - Vogrsko in Kanal ob Soči po novih predračunskih cenah od 1.7.2026 dalje**

GJS ZBIRANJA - KOMUNALA NOVA GORICA d.d.	KOLIČINA	CENA	VREDNOST V EUR
	V KG	V EUR	V EUR
Cena infrastrukture – zbiranje mešanih komunalnih odpadkov	89,84	0,0045	0,41
Cena storitve - zbiranje in prevoz mešanih komunalnih odpadkov	89,84	0,2403	21,59
Cena infrastrukture – zbiranje bioloških odpadkov	17,27	0,0046	0,08
Cena storitve - zbiranje in prevoz bioloških odpadkov	17,27	0,3154	5,45
Skupaj brez DDV			27,52

Ljubljana, 3.4.2026



Digitalno podpisal Matej Loncner
 DN: c=SI, st=Slovenija, ou=Individuals,
 givenName=Matej, sn=Loncner,
 cn=Matej Loncner,
 serialNumber=2522978412010

mag. Matej Loncner

preizkušeni notranji revizor

državni notranji revizor



**Elaborat o oblikovanju cen
storitev obvezne občinske gospodarske javne
službe**

**Dejavnost
obdelave določenih vrst komunalnih odpadkov in
odlaganja ostankov predelave ali odstranjevanja
komunalnih odpadkov**

**na področju občin: Mestna občina Nova Gorica, Občina Brda,
Občina Kanal ob Soči, Občina Miren-Kostanjevica, Občina Renče-
Vogrsko**

za leto 2026

Krško, november 2025

ELABORAT PRIPRAVIL:

KOSTAK, D. D., LESKOVŠKA CESTA 2A, 8270 KRŠKO

PRI PRIPRAVI SODELOVALI:

Mateja Hren, pomočnica direktorja Sektorja za ravnanje s surovinami
Mag. Mateja Pompe, vodja Službe za kontroling

Odgovorna oseba:

Miljenko Muha, predsednik uprave

Številka: 051-0007/2025

Krško, november 2025

KAZALO VSEBINE

1	UVOD	5
1.1	Pravna podlaga za izdelavo elaborata	5
1.2	Namen izdelave elaborata	5
2	DEJAVNOST OBDELAVE IN ODLAGANJA KOMUNALNIH ODPADKOV	6
2.1	Predstavitev dejavnosti	6
2.2	Sestava cene	8
3	ELABORAT O OBLIKOVANJU CEN OBDELAVE KOMUNALNIH ODPADKOV IN ODLAGANJA OSTANKA OBDELAVE.....	9
3.1	Predračunska in obračunska količina opravljenih storitev javne službe za preteklo obračunsko obdobje	9
3.2	Predračunski in obračunski stroški izvajanja storitev javne službe za preteklo obračunsko obdobje	9
3.3	Pojasnila odmikov obračunske cene od predračunske in od potrjene cene storitev za preteklo obračunsko obdobje	11
3.4	Primerjava cen storitev javne službe in cen javne infrastrukture s cenami storitev na primerljivih območjih	11
3.5	Primerjava izvajalca javne službe s povprečjem panoge s pomočjo kazalnikov ..	11
3.6	Predračunska količina opravljenih storitev javne službe za prihodnje obračunsko obdobje	12
3.7	Predračunski stroški izvajanja storitev javne službe za prihodnje obračunsko obdobje	12
3.8	Obseg poslovno potrebnih osnovnih sredstev za izvajanje storitev javne službe za preteklo in prihodnje obračunsko obdobje	13
3.9	Prikaz razdelitve splošnih stroškov v skladu z 10. členom Uredbe za preteklo in prihodnje obračunsko obdobje.....	13
3.10	Prihodki, ki jih izvajalec ustvari z opravljanjem posebnih storitev za preteklo in prihodnje obračunsko obdobje	14
3.11	Donos na vložena poslovno potrebna osnovna sredstva za preteklo in prihodnje obračunsko obdobje	14
3.12	Število zaposlenih za izvajanje javne službe za preteklo in prihodnje obračunsko obdobje	15
3.13	Podatek o višini najemnine za javno infrastrukturo za dejavnost ravnanja z odpadki	15
3.14	Stopnja izkoriščenosti javne infrastrukture, ki je namenjena izvajanju javne službe in izvajanju posebnih storitev	15
3.15	Izračun predračunske cene storitev in predračunske cene javne infrastrukture za prihodnje obračunsko obdobje.....	16
3.15.1	Izračun predračunske cene storitve obdelave komunalnih odpadkov	16
3.15.2	Izračun predračunske cene storitve odlaganja ostankov obdelanih komunalnih odpadkov	18
3.15.3	Izračun predračunske cene javne infrastrukture za storitev obdelave odpadkov	18
3.16	Prikaz sodil za razporejanje vseh stroškov in prihodkov po dejavnostih ter po občinah	18
3.16.1	Razporejanje prihodkov	18
3.16.2	Razporejanje stroškov	18
3.17	Druga razkritja na podlagi Slovenskega računovodskega standarda 32	20

KAZALO TABEL

Tabela 1: Predračunska in obračunska količina opravljenih storitev javne službe za preteklo obračunsko obdobje 2024 (v kg)	9
Tabela 2: Predračunski in obračunski stroški izvajanja storitve obdelave odpadkov za preteklo obračunsko obdobje 2024 (v EUR)	10
Tabela 3: Predračunski in obračunski stroški izvajanja storitve odlaganja odpadkov za preteklo obračunsko obdobje 2024 (v EUR)	10
Tabela 4: Predračunska in obračunska cena za preteklo obračunsko obdobje 2024 (v EUR/kg)	11
Tabela 5: Kazalniki izvajalca javne službe	12
Tabela 6: Predračunska količina izvajanja storitev javne službe za prihodnje obdobje ...	12
Tabela 7: Predračunski stroški izvajanja storitev javne službe za prihodnje obdobje	12
Tabela 8: Obseg poslovno potrebnih osnovnih sredstev za storitev obdelave	13
Tabela 9: Razporejanje splošnih stroškov na dejavnost obdelave v letu 2024	14
Tabela 10: Razporejanje splošnih stroškov na dejavnost obdelave v letu 2026	14
Tabela 11: Planirani donos za prihodnje obračunsko obdobje 2026	15
Tabela 12: Izračun cene za storitev obdelave določenih vrst komunalnih odpadkov	16
Tabela 13: Izračun cene za storitev odlaganja ostankov obdelanih komunalnih odpadkov	18
Tabela 14: Planiran izkaz poslovnega izida za dejavnost obdelave in odlaganja skupaj ..	20

KAZALO SLIK

Slika 1: Center za ravnanje z odpadki Spodnji Stari Grad, Krško (novozgrajeni proizvodni objekt). 7	
Slika 2: Nova tehnologija na CRO SSG	7

1 UVOD

1.1 Pravna podlaga za izdelavo elaborata

Izvajanje obvezne občinske gospodarske javne službe obdelave določenih vrst komunalnih odpadkov in odlaganja ostankov obdelanih komunalnih odpadkov je opredeljeno v 233. členu Zakona o varstvu okolja (ZVO-2, Ur. list RS, št. 44/2022 s spremembami) ter z občinskimi odloki udeleženih občin s področja izvajanja dejavnosti.

Družba KOSTAK, komunalno in gradbeno podjetje, d. d. (v nadaljevanju družba Kostak) je bila na podlagi sklenjenih koncesijskih pogodb z navedenimi občinami v obdobju 2021-2025 izvajalka obvezne občinske gospodarske javne službe obdelave mešanih komunalnih odpadkov (klasifikacijska številka 20 03 01) in odlaganja ostankov njihove obdelave za območje Mestne občine Nova Gorica, Občine Brda, Občine Kanal ob Soči, Občine Miren-Kostanjevica, Občine Renče-Vogrsko in Občine Šempeter-Vrtojba.

Predmetni Elaborat o oblikovanju cen storitev obvezne občinske gospodarske javne službe se je pripravil za namen oddaje ponudbe na javni razpis »Podelitev koncesije za izvajanje gospodarskih javnih služb obdelave določenih vrst komunalnih odpadkov in odlaganje ostankov obdelanih komunalnih odpadkov na območju Mestne občine Nova Gorica, Občine Šempeter-Vrtojba, Občine Brda, Občine Kanal ob Soči, Občine Renče-Vogrsko in Občine Miren-Kostanjevica«. Koncesija se podeljuje za obdobje petih (5) let.

Za Občino Šempeter-Vrtojba je posebej pripravljen elaborat, ker je oblikovana drugačna cena obdelave, saj je prevoz do mesta obdelave izvzet iz storitve javne službe.

Vlada Republike Slovenije je sprejela in izdala Uredbo o metodologiji za oblikovanje cen storitev obveznih gospodarskih javnih služb varstva okolja (Ur. list RS, št. 87/2012, s spremembami), (v nadaljevanju Uredba). V 5. členu Uredbe je predpisano, da ceno storitve posamezne javne službe za območje občine predlaga izvajalec z elaboratom o oblikovanju cen javne službe (v nadaljevanju elaborat).

Pristojnost za sprejemanje in nadzor nad cenami ima lokalna skupnost oziroma pristojni občinski organi.

1.2 Namen izdelave elaborata

Elaborat je namenjen oblikovanju cen izvajanja storitev obvezne občinske gospodarske javne službe obdelave mešanih komunalnih odpadkov (klasifikacijska številka 20 03 01) in odlaganja ostankov obdelave za območje Mestne občine Nova Gorica, Občine Brda, Občine Kanal ob Soči, Občine Miren-Kostanjevica in Občine Renče-Vogrsko za leto 2026.

Glavne vsebine elaborata so določeno v 9. členu Uredbe: količine opravljenih storitev v preteklem obračunskem obdobju, stroški izvajanja storitev v preteklem obračunskem obdobju, pojasnila odmikov cen v preteklem obračunskem obdobju, primerjava cen s primerljivimi območji, primerjava poslovanja izvajalca javne službe s povprečjem panoge, podatki glede obsega potrebnih osnovnih sredstev za opravljanje storitev javne službe, načrtovane količine in stroški opravljenih storitev za prihodnje obračunsko obdobje, izračun predračunske cene za prihodnje obračunsko obdobje.

Preteklo obračunsko obdobje je leto 2024, prihodnje obračunsko obdobje pa leto 2026. V skladu z izjavo na obrazcu ponudbe veljajo izhodišča pripravljenega elaborata tudi za leti 2027 in 2028.

2 DEJAVNOST OBDELAVE IN ODLAGANJA KOMUNALNIH ODPADKOV

2.1 Predstavitev dejavnosti

Posamezna gospodarska javna služba obsega naslednje storitve:

- obdelava določenih vrst komunalnih odpadkov:
 - obdelava, predelava ali odstranjevanje mešanih komunalnih odpadkov v skladu z veljavnimi predpisi na področju ravnanja z odpadki,
 - zagotovitev nadaljnjega ravnanja s frakcijami, ki nastajajo pri obdelavi odpadkov,
 - skladiščenje komunalnih odpadkov zaradi oddaje obdelanih ali predelanih odpadkov na odlagališče nenevarnih odpadkov in
- odlaganje ostankov predelave ali odstranjevanja komunalnih odpadkov:
 - odstranjevanje odpadkov in nadzorovanje postopkov odstranjevanja,
 - odlaganje ostankov po obdelavi ali predelavi na odlagališče v skladu s predpisom, ki ureja odlagališča odpadkov.

Obdelavo določenih vrst komunalnih odpadkov (mešanih komunalnih odpadkov s klasifikacijsko številko 20 03 01) družba Kostak izvaja na Centru za ravnanje z odpadki Spodnji Stari Grad v Krškem (v nadaljevanju CRO SSG), ki je namenjen obdelavi in skladiščenju vseh vrst komunalnih odpadkov, vključujoč mešane komunalne odpadke. CRO SSG družba Kostak upravlja na podlagi izdanega okoljevarstvenega dovoljenja št. 35407-1/2013-21 z dne 2. 10. 2015, z Odločbo o spremembi št. 35406-17/2018-67 z dne 15. 2. 2022 in z Odločbo o spremembi št. 35432-52/2023-2570-32 z dne 16. 10. 2024.

Družba Kostak je v obdobju od junija 2023 do oktobra 2024 izvajala največjo investicijo v zgodovini podjetja, in sicer razširitev, nadgradnjo in modernizacijo CRO SSG. Oktobra 2024 je bilo pridobljeno okoljevarstveno dovoljenje, decembra 2024 pa je začel center s poskusnim obratovanjem. Z razširitvijo, nadgradnjo in modernizacijo pa je CRO SSG v Krškem postal najsodobnejši in največji v širši regiji.

CRO SSG vključuje novozgrajen proizvodni objekt z novo in modernizirano tehnologijo: napravo za mehansko obdelavo mešanih komunalnih odpadkov in biološko obdelavo odpadkov, dve liniji za proizvodnjo alternativnih goriv, linijo za sortiranje mešane komunalne embalaže, tehnologijo za predelavo reciklancev oz. surovin za nadaljnjo predelavo v industriji, odpraševalne, prezračevalne in protipožarne sisteme ter ustrezne logistične prostore in prostor za ostalo storitveno dejavnost povezano z obdelavo odpadkov. Na starem delu CRO SSG pa se nahajajo kompostarna, dodatni skladiščni prostori in zbirni center za občane.

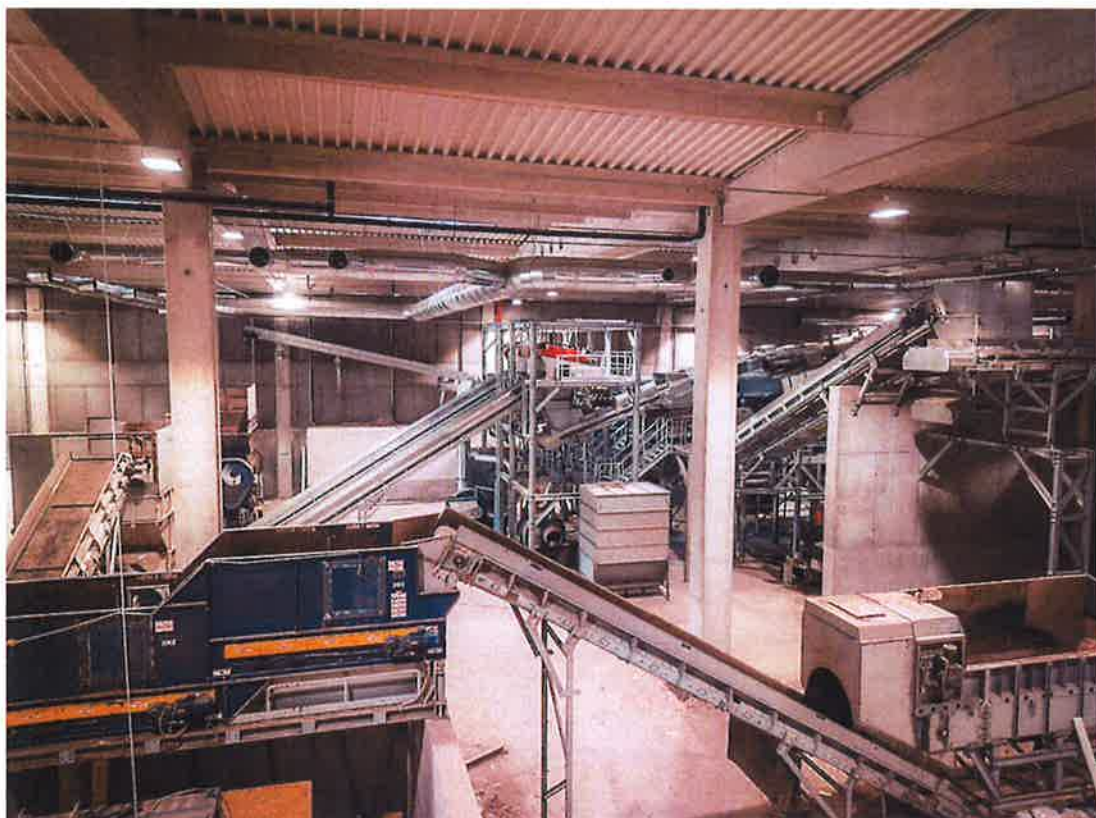
Namen nove naložbe je bil zagotoviti celovito ravnanje z odpadki v skladu z najvišjimi okoljskimi in varnostnimi standardi ter zagotavljati bolj kvalitetno storitev obdelave odpadkov na višjem nivoju. Tako bomo tudi lažje dosegli obstoječe in predvidene okoljske cilje na področju obdelave komunalnih odpadkov in embalaže. Center predstavlja dobro osnovo krožnega gospodarstva v Sloveniji, predvsem na področju proizvodnje reciklancev oziroma sekundarnih surovin za nadaljnjo predelavo v industriji. Na področju proizvodnje alternativnih goriv, proizvedenih iz komunalnih in industrijskih odpadkov, pa omogoča ustrezne rešitve za nadaljnjo energetska izrabo v sežigalnicah, cementarnah in tehnologijah za sosežig, ki jih v tujini uporablja industrija.

Mešane komunalne odpadke iz območja mestne občine Nova Gorica in ostalih sodelujočih občin bo družba Kostak prevzemala na lokaciji Centra za ravnanje z odpadki Stara Gora v Novi Gorici ter zagotavljala njihov prevoz do CRO SSG (razen občine Sempeter-Vrtojba).

Na CRO SSG se bodo odpadki najprej mehansko in biološko obdelali, nato se bodo obdelani odpadki, ki imajo še uporabno vrednost oddali v dokončno obdelavo, del odpadkov, ki nima uporabne vrednosti pa se bo oddalo podizvajalcu na odlaganje, ki upravlja z odlagališčem za nenevarne odpadke v skladu s predpisom, ki ureja odlagališče odpadkov.



Slika 1: Center za ravnanje z odpadki Spodnji Stari Grad, Krško (novozgrajeni proizvodni objekt)



Slika 2: Nova tehnologija na CRO SSG

2.2 Sestava cene

V okviru javne službe obdelave in odlaganja komunalnih odpadkov se oblikuje in obračunava storitev za:

1. obdelavo komunalnih odpadkov in
2. odlaganje ostankov predelave.

Predračunska cena se oblikuje na kilogram in je enotna za uporabnike vseh udeleženi občin: Mestne občine Nova Gorica, Občine Brda, Občine Kanal ob Soči, Občine Miren-Kostanjevica in Občine Renče-Vogrsko.

Ker koncesionar nima v najemu infrastrukture od koncedenta, saj izvaja storitev z lastno opremo, se mu bo zaračunavala samo storitev izvajanja dejavnosti koncesije.

Posamezna storitev v okviru dejavnosti obdelave in odlaganja komunalnih odpadkov lahko vključuje le stroške, ki jih je mogoče povezati z opravljanjem storitve javne službe, in vključuje naslednje skupine:

- neposredne stroške materiala in storitev,
- neposredne stroške dela,
- druge neposredne stroške,
- splošne (posredne) proizvodne stroške, ki vključujejo stroške materiala, amortizacije poslovno potrebnih osnovnih sredstev, storitev in dela,
- splošno nabavno – prodajne stroške,
- splošne upravne stroške,
- obresti zaradi financiranja opravljanja storitev javne službe,
- neposredne stroške prodaje,
- druge poslovne odhodke,
- donos na vložena poslovno potrebna osnovna sredstva, ki ne sme presegati 5 % od vrednosti poslovno potrebnih osnovnih sredstev za neposredno opravljanje posamezne javne službe.

3 ELABORAT O OBLIKOVANJU CEN OBDELAVE KOMUNALNIH ODPADKOV IN ODLAGANJA OSTANKA OBDELAVE

V nadaljevanju so skladno z 22. členom Uredbe oblikovane cene storitev obdelave komunalnih odpadkov in odlaganja ostanka obdelave.

3.1 Predračunska in obračunska količina opravljenih storitev javne službe za preteklo obračunsko obdobje

Predračunska količina izvajanja storitev obdelave in odlaganja odpadkov je podatek o načrtovani količini storitev v preteklem obračunskem obdobju 2024.

Obračunska količina izvajanja storitev obdelave in odlaganja odpadkov je podatek o dejanski količini opravljenih storitev v preteklem obračunskem obdobju 2024.

Tabela 1: Predračunska in obračunska količina opravljenih storitev javne službe za preteklo obračunsko obdobje 2024 (v kg)

STORITEV	PREDRAČUNSKA KOLIČINA 2024	OBRAČUNSKA KOLIČINA 2024	INDEKS OBR./ PRED. 2024
Obdelava mešanih komunalnih odpadkov	10.300.000	9.933.620	96
Odlaganje ostankov obdelave	515.000	531.940	103

Obračunska količina obdelanih mešanih komunalnih odpadkov je bila v letu 2024 nižja za 4 % od predračunske količine.

Obračunska količina obdelanih odpadkov je bila odvisna od količine zbranih odpadkov s strani navedenih občin (koncedentov) in njihove oddaje v obdelavo koncesionarju.

Količina odloženih ostankov obdelanih mešanih komunalnih odpadkov je bila višja za 3 % od predračunske v letu 2024.

3.2 Predračunski in obračunski stroški izvajanja storitev javne službe za preteklo obračunsko obdobje

Predračunski stroški izvajanja storitev obdelave in odlaganja odpadkov so podatek o načrtovanih stroških storitev v preteklem obračunskem obdobju 2024.

Obračunski stroški izvajanja storitev obdelave in odlaganja odpadkov so podatek o dejanskih stroških opravljenih storitev v preteklem obračunskem obdobju 2024.

Tabela 2: Predračunski in obračunski stroški izvajanja storitve obdelave odpadkov za preteklo obračunsko obdobje 2024 (v EUR)

Kalkulativni element	PREDRAČUNSKI STROŠKI 2024	OBRAČUNSKI STROŠKI 2024	INDEKS OBR./ PRED. 2024
Neposredni stroški materiala in storitev	1.405.614	1.402.695	100
- stroški porabljenega materiala	6.196	15.869	256
- stroški storitev	1.399.418	1.386.826	99
Neposredni stroški dela	86.568	105.853	122
Drugi neposredni stroški	103.336	98.149	95
- stroški električne energije	79.120	75.944	96
- stroški pogonskega goriva	24.216	22.205	92
Splošni (posredni) proizvodjalni stroški	154.964	206.321	133
- amortizacija	71.595	94.318	132
- drugi posredni proizvodjalni stroški	55.887	72.733	130
- stroški vzdrževanja	27.482	39.270	143
Splošni nabavno prodajni stroški	940	2.146	228
Splošni upravni stroški	55.877	69.445	124
Neposredni stroški prodaje	117.182	128.864	110
Obresti zaradi financiranja opravljanja javne službe	0	0	0
SKUPAJ STROŠKI IZVAJANJA STORITVE	1.924.481	2.013.474	105
DONOS NA VLOŽENA SREDSTVA	11.919	0	0
PRIHODKI, KI ZMANJŠUJEJO STROŠKE (subvencija za elektriko, refundacija boleznin)	0	-4.808	
SKUPAJ STROŠKI, DONOS IN SUBVENCIJE	1.936.400	2.008.666	104

Obračunski stroški obdelave so bili v preteklem obračunskem obdobju 2024 višji za 5 % od predračunskih. Višji stroški so bili stroški dela, vzdrževanja, porabe materiala in amortizacije, kar je posledica obnove in razširitve CRO SSG.

Na zmanjšanje stroškov je vplivala subvencija za električno energijo in refundacija boleznin.

Donosa na vložena sredstva izvajalec ni imel, saj je posloval z izgubo na dejavnosti.

Tabela 3: Predračunski in obračunski stroški izvajanja storitve odlaganja odpadkov za preteklo obračunsko obdobje 2024 (v EUR)

POSTAVKE	PREDRAČUNSKI STROŠKI 2024	OBRAČUNSKI STROŠKI 2024	INDEKS OBR./ PRED. 2024
Neposredni stroški storitev odlaganja	61.800	64.126	104

Obračunski stroški odlaganja odpadkov so bili v preteklem obračunskem obdobju 2024 višji za 4 % od predračunskih.

3.3 Pojasnila odmikov obračunske cene od predračunske in od potrjene cene storitev za preteklo obračunsko obdobje

Predračunske cene storitev javnih služb obdelave in odlaganja odpadkov so bile za leto 2024 sprejete (potrjene) na podlagi sklepov občinskih svetov občin. Nove cene so pričele veljati od 1. 7. 2024 dalje. Koncesionar obračunava storitvi javnih služb izvajalcu javne službe zbiranja komunalnih odpadkov, Komunali Nova Gorica, kot je določeno s koncesijskimi pogodbami. Komunala Nova Gorica nadalje zaračunava storitvi obdelave in odlaganja uporabnikom.

Tabela 4: Predračunska in obračunska cena za preteklo obračunsko obdobje 2024 (v EUR/kg)

STORITEV	PREDRAČUNSKA CENA 2024 (1.1.-30.6.)	PREDRAČUNSKA CENA 2024 (1.7.-31.12.)	OBRAČUNSKA CENA 2024	INDEKS OBR./ PRED. 2024
IZVAJANJE STORITVE				
Obdelava mešanih komunalnih odpadkov	0,16200	0,18800	0,20221	108
Odlaganje ostankov predelave	0,12000	0,12000	0,12055	100
JAVNA INFRASTRUKTURA				
Obdelava mešanih komunalnih odpadkov	0,00	0,00	0,00	/
Odlaganje ostankov predelave	0,00	0,00	0,00	/
SKUPAJ				
Obdelava mešanih komunalnih odpadkov	0,16200	0,18800	0,20221	108
Odlaganje ostankov predelave	0,12000	0,12000	0,12055	100

Obračunska cena storitve obdelave je bila v letu 2024 višja od predračunske za 8 %, zato je bil rezultat negativen.

3.4 Primerjava cen storitev javne službe in cen javne infrastrukture s cenami storitev na primerljivih območjih

Dne 23. 10. 2015 je ministrstvo, pristojno za okolje, objavilo seznam primerljivih območij in cen storitev na teh primerljivih območjih za 2014. Za leta od 2015 do 2024 novega seznama še niso objavili. V tem času so občine že bistveno spremenile oblikovanje cen, prav tako so se sistemi po občinah spremenili, še posebno pri obdelavi odpadkov, zato smatramo, da podatki iz leta 2014 niso relevantni za primerjavo z letom 2024 in jih ne prikazujemo.

3.5 Primerjava izvajalca javne službe s povprečjem panoge s pomočjo kazalnikov

Podatki o primerjavi izvajalca javne službe s povprečjem panoge tiste javne službe, za katero se oblikuje cena, so prikazani s pomočjo kazalnikov, ki so: pospešena pokritost kratkoročnih obveznosti, gospodarnost poslovanja in povprečna mesečna plača na zaposlenca.

Podatki za panogo in za družbo Kostak so prikazani za leto 2024.

Tabela 5: Kazalniki izvajalca javne službe

LETO	2024	2024
KAZALNIK	KOSTAK	PANOGA ¹
pospešena pokritost kratkoročnih obveznosti za celotno družbo Kostak	0,66	1,60
gospodarnost poslovanja za Sektor za ravnanje s surovinami (EUR)	0,99	1,07
povprečna mesečna bruto plača na zaposlenega za Sektor za ravnanje s surovinami (EUR)	2.353	2.207,4

Opomba:

¹ E38.21 Ravnanje z nenevarnimi odpadki (vir: AJPES).

3.6 Predračunska količina opravljenih storitev javne službe za prihodnje obračunsko obdobje

Predračunska količina opravljenih storitev je podatek o načrtovani količini opravljenih storitev za prihodnje obračunsko obdobje (v letu 2026). Okvirna letna količina mešanih komunalnih odpadkov za prevzem v obdelavo je podatek iz razpisne dokumentacije brez Občine Šempeter-Vrtojba, ker so okvirne letne količine za njo navedene v njihovem elaboratu.

Izvajalec obdelave ocenjuje, da bo odloženih približno 15 % prevzetih in obdelanih komunalnih odpadkov.

Tabela 6: Predračunska količina izvajanja storitev javne službe za prihodnje obdobje

STORITEV	PREDRAČUNSKA KOLIČINA v kg za prihodnje (2026) obračunsko obdobje
OBDELAVA DOLOČENIH VRST KOMUNALNIH ODPADKOV	11.000.000
ODLAGANJE OSTANKOV PREDELAVE	1.650.000

3.7 Predračunski stroški izvajanja storitev javne službe za prihodnje obračunsko obdobje

Predračunski stroški opravljenih storitev so podatki o načrtovanih stroških opravljenih storitev za prihodnje obračunsko obdobje (v letu 2026).

Tabela 7: Predračunski stroški izvajanja storitev javne službe za prihodnje obdobje

STORITEV	PREDRAČUNSKI STROŠKI v EUR za prihodnje (2026) obračunsko obdobje
IZVAJANJE STORITVE	2.728.346
OBDELAVA DOLOČENIH VRST KOMUNALNIH ODPADKOV	2.496.926
ODLAGANJE OSTANKOV PREDELAVE	231.420
JAVNA INFRASTRUKTURA	0
OBDELAVA DOLOČENIH VRST KOMUNALNIH ODPADKOV	0
ODLAGANJE OSTANKOV PREDELAVE	0

Opomba: občine nimajo lastne infrastrukture, zato ni oblikovana cena javne infrastrukture.

3.8 Obseg poslovno potrebnih osnovnih sredstev za izvajanje storitev javne službe za preteklo in prihodnje obračunsko obdobje

Poslovno potrebna osnovna sredstva so osnovna sredstva izvajalca, potrebna za neposredno opravljanje posamezne javne službe (13. točka 2. člena Uredbe). V spodnji tabeli so podani podatki o nabavni, odpisani in sedanji vrednosti osnovnih sredstev na dan 31. 12. 2024 (preteklo obračunsko obdobje) in obseg potrebnih osnovnih sredstev za prihodnje obdobje, kjer je upoštevana planirana nabava v letu 2025 in 2026.

Kot je bilo navedeno v poglavju 2.1 Predstavitev dejavnosti smo v obdobju od junija 2023 do oktobra 2024 izvajali največjo naložbo v zgodovini družbe Kostak - Razširjeni center za ravnanje z odpadki Spodnji Stari Grad v Krškem (nov proizvodni objekt, ki je opremljen z najnovejšo tehnologijo za obdelavo komunalnih odpadkov). Za leto 2025 in 2026 se zato ne načrtuje bistveno povečanje nabavne vrednosti osnovnih sredstev na dejavnosti obdelave odpadkov.

Tabela 8: Obseg poslovno potrebnih osnovnih sredstev za storitev obdelave

	OBSEG POSLOVNO POTREBNIH OS v EUR			
	za preteklo obračunsko obdobje (2024)			za prihodnje obračunsko obdobje (2026)
	nabavna vrednost	odpisana vrednost	sedanja vrednost	nabavna vrednost
Osnovna sredstva za izvajanje dejavnosti obdelave odpadkov	44.672.362	8.383.679	36.288.683	48.372.362

Stroški za poslovno potrebna osnovna sredstva se izkazujejo v obliki stroška amortizacije, ki obremenjuje dejavnost.

Za izvajalca družbo Kostak celotno storitev odlaganja ostanka obdelave mešanih komunalnih odpadkov izvaja podizvajalec. Zato za izvajanje te storitve družba ne potrebuje osnovnih sredstev.

3.9 Prikaz razdelitve splošnih stroškov v skladu z 10. členom Uredbe za preteklo in prihodnje obračunsko obdobje

Stroški, ki jih na podlagi razpoložljive dokumentacije ob knjiženju ni mogoče razporediti na temeljne dejavnosti in niso splošni proizvodni stroški, imajo značaj splošnih stroškov in se najprej knjižijo na splošna stroškovna mesta. Razvrščamo jih v naslednje skupine:

- *splošno nabavno prodajni stroški*. Skladiščno – nabavna služba je organizirana na nivoju družbe Kostak kot skupna nabava in skladiščenje za vse dejavnosti, ki jih podjetje opravlja in predstavlja splošno nabavno prodajne stroške.
- *splošno upravni stroški*. V to skupino stroškov spadajo stroški dela neproizvodnih sektorjev:
 - stroški dela finančno-računovodskega sektorja z informatiko,
 - stroški dela uprave in splošno-kadrovskega sektorja in sektorja za odnose z javnostmi,
 - stroški dela službe za kontroling in kakovost in ostali stroški dela (stroški dela sindikalnih poverjenikov) in
 - ostali skupni splošni stroški in prihodki skupnega pomena ter stroški financiranja.

- *neposredni stroški prodaje*. Vsi splošni stroški Sektorja za ravnanje s surovinami in vodstva sektorja, ki jih ob njihovem nastanku ni možno neposredno razporediti na posamezna poslovnoizidna mesta, predstavljajo neposredne stroške prodaje.

Navedeni splošni stroški so bili v preteklem obračunskem obdobju 2024 na dejavnost obdelave komunalnih odpadkov razporejeni po ključu prihodkov od prodaje (vključno z internimi).

Na dejavnost odlaganja ostanka obdelanih odpadkov ni bilo razporejenih splošnih stroškov.

V prihodnjem obračunskem obdobju 2026 bodo splošni stroški na posamezna poslovnoizidna mesta, vključno z dejavnostjo gospodarske javne službe obdelave odpadkov, razporejeni prav tako po ključu prihodkov od prodaje (vključno z internimi).

Tabela 9: Razporejanje splošnih stroškov na dejavnost obdelave v letu 2024

VRSTA SPLOŠNIH STROŠKOV	predpisano sodilo po elaboratu za 2024	SPLOŠNI STROŠKI v EUR za preteklo (2024) obračunsko obdobje
Splošni nabavno prodajni stroški	prihodki od prodaje (vključno z internimi)	2.146
Splošni upravni stroški		69.445
Neposredni stroški prodaje		128.864
SKUPAJ		200.455

Tabela 10: Razporejanje splošnih stroškov na dejavnost obdelave v letu 2026

VRSTA SPLOŠNIH STROŠKOV	predpisano sodilo po elaboratu za 2026	SPLOŠNI STROŠKI v EUR za prihodnje (2026) obračunsko obdobje
Splošni nabavno prodajni stroški	prihodki od prodaje (vključno z internimi)	2.448
Splošni upravni stroški		83.052
Neposredni stroški prodaje		154.114
SKUPAJ		239.614

3.10 Prihodki, ki jih izvajalec ustvari z opravljanjem posebnih storitev za preteklo in prihodnje obračunsko obdobje

Izvajalec ne bo izvajalec posebnih storitev, zato iz tega naslova ne bo ustvarjal posebnih prihodkov, ki bi zmanjševali lastno ceno javne službe obdelave komunalnih odpadkov.

3.11 Donos na vložena poslovno potrebna osnovna sredstva za preteklo in prihodnje obračunsko obdobje

Donos na vložena poslovno potrebna osnovna sredstva izvajalca je donos izvajalca, ki ne sme presegati pet odstotkov od vrednosti poslovno potrebnih osnovnih sredstev za neposredno opravljanje posamezne javne službe (16. točka 2. člena Uredbe).

V preteklem obračunskem obdobju 2024 družba donosa na dejavnosti javne službe obdelave komunalnih odpadkov ni ustvarila.

Tabela 11: Planirani donos za prihodnje obračunsko obdobje 2026

	Nabavna vrednost	Popravek vrednosti	Sedanja vrednost
OPIS			
Osnovna sredstva za dejavnost obdelave odpadkov na dan 31. 12. 2024	44.672.362	8.383.679	36.288.683
Nove nabave 2025 in 2026	3.700.000	0	3.700.000
Popravek vrednosti		2.500.000	-2.500.000
Skupaj na dan 31. 12. 2026	48.372.362	10.883.679	37.488.683
Osnovna sredstva uporabljena v deležu za koncesijo			3.711.380
Odstotek donosa			0,76%
Znesek donosa			28.254

Donos na poslovno potrebna sredstva, ki je upoštevan v kalkulaciji obdelave za leto 2026, je izračunan v deležu načrtovane prevzete količine odpadkov s strani koncedenta glede na načrtovano celotno količino prevzetih odpadkov, ki jih obdelamo z osnovnimi sredstvi. Donos je izračunan v višini 0,76 % od deleža sedanje vrednosti izkazanega deleža poslovno potrebnih osnovnih sredstev za izvajanje dejavnosti.

Ker družba za izvajanje storitve odlaganja preostankov komunalnih odpadkov ne potrebuje osnovnih sredstev, se donosa ne izračunava.

3.12 Število zaposlenih za izvajanje javne službe za preteklo in prihodnje obračunsko obdobje

Izvajalec ima za izvajanje javne službe obdelave mešanih komunalnih odpadkov na razpolago zadostno število delavcev, ki imajo potrebne kvalifikacije in so ustrezno usposobljeni.

V družbi Kostak je bilo za izvajanje javne službe obdelave odpadkov na dan 31. 12. 2024 zaposlenih 94 delavcev, za prihodnje obračunsko obdobje 2026 se načrtuje zaposliti 8 dodatnih delavcev.

V družbi CeROD je za izvajanje javne službe odlaganja odpadkov povprečno več kot 12 zaposlenih oseb, ki imajo ustrezna znanja za izvajanje te javne službe.

3.13 Podatek o višini najemnine za javno infrastrukturo za dejavnost ravnanja z odpadki

Za opravljanje javne službe ima izvajalec v lasti infrastrukturo, s katero bo izvajal storitev, zato mu s strani občin najemnina ne bo zaračunana, torej tudi ne bo oblikovana cena za javno infrastrukturo.

3.14 Stopnja izkoriščenosti javne infrastrukture, ki je namenjena izvajanju javne službe in izvajanju posebnih storitev

Infrastruktura je v celoti izkoriščena (stopnja izkoriščenosti zmogljivosti je 100 %).

3.15 Izračun predračunske cene storitev in predračunske cene javne infrastrukture za prihodnje obračunsko obdobje

3.15.1 Izračun predračunske cene storitve obdelave komunalnih odpadkov

Predračunska lastna cena (določa 8. točka 2. člena Uredbe) storitev javne službe je cena, ki se izračuna v skladu s Slovenskimi računovodskimi standardi in Uredbo, na podlagi **načrtovane** količine opravljenih storitev in **načrtovanih** stroškov in prihodkov izvajalca v prihodnjem obračunskem obdobju in ne vključuje omrežnine ali cene javne infrastrukture.

Zaračunana cena storitve javne službe je potrjena cena, zmanjšana za morebitno subvencijo, in jo za storitve javne službe plača uporabnik.

Subvencija je razlika med potrjeno in zaračunano ceno in bremeni proračun občine. V skladu z Uredbo lahko občina prizna subvencijo za uporabnike, kot so gospodinjstva ali izvajalci nepridobitnih dejavnosti.

Tabela 12: Izračun cene za storitev obdelave določenih vrst komunalnih odpadkov

Kalkulativni element	Plan 2026 v EUR	Delež v %
Neposredni stroški materiala in storitev	1.635.136	64,75
- stroški porabljenega materiala	7.291	0,29
- stroški storitev	1.627.845	64,46
Neposredni stroški dela	134.799	5,34
Drugi neposredni stroški	126.543	5,01
- stroški električne energije	100.479	3,98
- stroški pogonskega goriva	26.064	1,03
Splošni (posredni) proizvajalni stroški	324.072	12,83
- amortizacija	194.867	7,72
- drugi posredni proizvajalni stroški	83.110	3,29
- stroški vzdrževanja	46.095	1,83
Splošni nabavno prodajni stroški	2.448	0,10
Splošni upravni stroški	83.052	3,29
Neposredni stroški prodaje	154.114	6,10
Obresti zaradi financiranja opravljanja javne službe	36.764	1,46
SKUPAJ STROŠKI IZVAJANJA STORITVE	2.496.926	98,88
Donos na vložena sredstva	28.254	1,12
STROŠKI IZVAJANJA STORITVE Z DONOSOM	2.525.180	100,00
PREDRAČUNSKA KOLIČINA v kg	11.000.000	
ENOTNA CENA V EUR/kg	0,22956	

Stroški izvajanja storitev obdelave komunalnih odpadkov

Neposredni stroški materiala in storitev:

- **stroški porabljenega materiala** vključujejo stroške materiala za redno vzdrževanje opreme in popravila strojev;
- **stroški storitev** vključujejo storitve energetske izrabe odpadkov, storitve prevoza do mesta obdelave na CRO SSG in do končne obdelave ter ostale manjše storitve.

Neposredni stroški dela: vključujejo prejemke zaposlenih na dejavnosti v skladu s podjetniško kolektivno pogodbo, ki so stroški plač, drugih osebnih prejemkov, nadomestila plač in povračila stroškov v zvezi z delom.

Drugi neposredni stroški:

- **stroški električne energije:** vključujejo stroške električne energije na CRO SSG;
- **stroški pogonskega goriva:** vključujejo stroške pogonskega goriva za stroje, ki se uporabljajo za izvajanje dejavnosti.

Splošni (posredni) proizvodjalni stroški:

- **amortizacija:** predstavlja strošek obračunane amortizacije lastne opreme, ki jo uporabljamo za izvajanje dejavnosti, to je vseh zgradb, poslovnih prostorov, opreme ter vozil in strojev;
- **drugi posredni proizvodjalni stroški:** vključujejo stroške porabe drobnega inventarja ter ostalih obratnih sredstev, stroške porabe pomožnega pisarniškega materiala ter ostale stroške opreme, ki se uporabljajo za dejavnost, kot so: stroški nadomestnih delov, stroške zdravstvenih storitev ter ostale posredne proizvodjalne stroške dejavnosti;
- **stroški vzdrževanja:** vključujejo predvsem stroške za redne servise opreme in popravila v primeru okvar, stroške vzdrževanja opreme in strojev, ki se uporabljajo za dejavnost.

Splošni nabavno prodajni stroški: predstavljajo strošek skladiščno - nabavne službe.

Splošni upravni stroški: predstavljajo skupne stroške delovanja podjetja, in sicer stroške strokovnih služb podjetja ter ostale splošne stroške podjetja.

Neposredni stroški prodaje: predstavljajo stroške vodstva sektorja in ostale splošne stroške sektorja.

Donos na vložena sredstva: je v kalkulaciji upoštevan in izračun predhodno že obrazložen.

Obresti zaradi financiranja opravljanja javne službe: vključeni stroški obresti za financiranje novozgrajenega proizvodnega objekta in nove tehnologije.

Glede na preteklo obračunsko obdobje 2024 so v kalkulaciji cene za prihodnje obračunsko obdobje 2026 vključeni višji stroški dela, zaradi planiranih novih zaposlitev in sprejetih višjih plač na ravni družbe Kostak, višji stroški storitev za energetska izrabo odpadkov, saj so obrati za energetska izraba na bližnjih trgih zaprti ali niso konkurenčni, zato jih moramo voziti v bolj oddaljene trge. Zaradi modernizacije in izgradnje razširjenega CRO SSG, pa so načrtovani višji stroški amortizacije in obresti za njegovo financiranje.

3.15.2 Izračun predračunske cene storitve odlaganja ostankov obdelanih komunalnih odpadkov

Tabela 13: Izračun cene za storitev odlaganja ostankov obdelanih komunalnih odpadkov

Kalkulativni element	Plan 2026 v EUR	Delež v %
Neposredni stroški materiala in storitev	231.420	100
- stroški storitev	231.420	100
SKUPAJ STROŠKI IZVAJANJA STORITEV	231.420	100
PREDRAČUNSKA KOLIČINA v kg (odloženih odpadkov na deponijo)	1.650.000	
ENOTNA CENA V EUR/kg	0,14025	
PREDRAČUNSKA KOLIČINA v kg (količina v obdelavo sprejetih odpadkov)	11.000.000	
ENOTNA CENA V EUR/kg	0,02104	

Storitev odlaganja ostankov obdelanih komunalnih odpadkov bo koncesionar izvajal s podizvajalcem, ki upravlja z odlagališčem za nenevarne odpadke v skladu s predpisom, ki ureja odlagališče odpadkov. Stroški storitev zajemajo stroške odlaganja in stroške prevoza do odlagališča.

3.15.3 Izračun predračunske cene javne infrastrukture za storitev obdelave odpadkov

Predračunska cena infrastrukture je del cene, ki vključuje stroške javne infrastrukture posamezne javne službe in se določi na letni ravni.

Ker je infrastruktura v celoti last koncesionarja, se cena javne infrastrukture ne bo oblikovala.

3.16 Prikaz sodil za razporejanje vseh stroškov in prihodkov po dejavnostih ter po občinah

Sistem razporejanja stroškov in prihodkov ter ugotavljanja poslovnih izidov po posameznih stroškovnih mestih je opredeljen v internih aktih družbe - Pravilniku o računovodstvu in v Priročniku za kontroling.

3.16.1 Razporejanje prihodkov

Neposredne prihodke od prodaje razporejamo na stroškovna mesta neposredno iz knjigovodske listine.

3.16.2 Razporejanje stroškov

Neposredne stroške, ki se nanašajo na posamezno dejavnost, evidentiramo na stroškovna mesta direktno iz knjigovodskih listin in obračunov. To so neposredni stroški materiala za izvajanje dejavnosti, prevoznih in ostalih eksternih storitev. Neposredne stroške dela

razporejamo direktno na poslovnoizidna mesta na osnovi opravljenega dela na posameznem stroškovnem mestu.

Posredne proizvodjalne stroške, ki nastajajo pri izvajanju dejavnosti, razporejamo na stalne in spremenljive. Stalni stroški predstavljajo stroške, ki se praviloma pojavljajo neodvisno od obsega poslovanja, spremenljivi oziroma variabilni pa se spreminjajo glede na povečanje oziroma zmanjšanje obsega dejavnosti.

V skupino posrednih proizvodjalnih stroškov uvrščamo stroške po funkcionalnih skupinah, ki so:

- stroški amortizacije: evidentiramo jih skladno z razdelitvijo sredstev po posameznih poslovnoizidnih mestih in dejavnostih, kjer se uporabljajo.
- stroški avtostrojnega parka (ASP): ugotovljeni stroški v okviru avtostrojnega parka po posameznih avtomobilih in strojih ter opremi, ki so začasni stroškovni nosilci, se prenašajo na končne stroškovne nosilce po dejavnostih oziroma posameznih poslovnoizidnih mestih, kjer se ti uporabljajo, kjer pa to ni mogoče, se uporabljajo dogovorjeni ključi.
- stroški vzdrževanja opreme in objektov: stroške vzdrževanja opreme in objektov razporejamo direktno na stroškovne nosilce in poslovnoizidna mesta skladno z mestom uporabnosti.
- popravki vrednosti terjatev in odpisi obratnih sredstev: oblikujemo jih vsako leto v skladu s standardi in našimi internimi akti in jih knjžimo neposredno na poslovnoizidna mesta, na katera se nanašajo.
- drugi stroški materiala, energije in storitev: v to skupino stroškov uvrščamo porabljen pomožni in pisarniški material, nadomestne dele, stroške poštnih, telefonskih in drugih telekomunikacijskih storitev, zdravstvene storitve.
- zavarovalne premije: odvisni so od zavarovalne vrednosti objektov in opreme.

Za večino stroškov velja, da jih na stroškovna mesta ne bo mogoče poknjžiti neposredno, na podlagi knjigovodske listine, temveč s pomočjo ključev. Kot ključ delitve pa se bo upoštevala količina prevzetih odpadkov po predmetni koncesiji glede na skupno količino obdelanih odpadkov na CRO SSG.

Za vsako dejavnost koncesije je oblikovano samostojno stroškovno mesto v okviru Sektorja ravnanja s surovinami.

3.17 Druga razkritja na podlagi Slovenskega računovodskega standarda 32

V nadaljevanju podajamo planiran izkaz poslovnega izida za dejavnosti gospodarskih javnih služb za leto 2026.

Tabela 14: Planiran izkaz poslovnega izida za dejavnost obdelave in odlaganja skupaj

v EUR	1	2	3 = 1 + 2
	obdelava	odlaganje	obdelava in odlaganje skupaj
STROŠKI	2.496.926	231.420	2.728.346
I. PROIZVAJALNI STROŠKI	2.257.313	231.420	2.488.733
1. Neposredni proiz. stroški	1.867.517	231.420	2.098.937
<i>stroški materiala in storitev</i>	<i>1.732.719</i>	231.420	1.964.139
a) material in energija	104.874	0	104.874
b) storitve	1.627.845	231.420	1.859.265
c) interne storitve	0	0	0
<i>stroški dela</i>	<i>134.799</i>	0	134.799
2. Posredni proizv. str.-stalni	351.483	0	351.483
amortizacija sredstev v lasti družbe	162.434	0	162.434
najemnina	0	0	0
finančni odhodki	36.764	0	36.764
stroški avtostrojnega parka	64.866	0	64.866
stroški vzdrževanja opreme in obj.	26.635	0	26.635
popr.vred.terj.	0	0	0
drugi str.mat.ener.in storitev	54.744	0	54.744
zavarovalne premije	6.040	0	6.040
3. Posredni proizv. str.-sprem.	38.313	0	38.313
drugi stroški poslovanja	9.353	0	9.353
stroški avtostrojnega parka	28.960	0	28.960
II. POSREDNI STROŠKI - drugi	239.613	0	239.613
neposredni stroški prodaje	154.114	0	154.114
splošno nabavno prodajni stroški	2.448	0	2.448
splošni upravni stroški	83.052	0	83.052
ČISTI DOBIČEK - DONOS	28.254	0	28.254
PRIHODKI	2.525.180	231.420	2.756.600
prihodki od prodaje	2.525.180	231.420	2.756.600
usredstveni lastni proizvodi in storitve	0	0	0
drugi poslovni prihodki	0	0	0
finančni prihodki	0	0	0
drugi (izredni) prihodki	0	0	0

