



Trg svobode 23
5213 Kanal

T: 05 398 12 00
E: obcina.kanal@obcina-kanal.si

Številka: 9000-0005/2022

Datum: 5. maj 2022

OBČINSKI SVET OBČINE KANAL OB SOČI

ZADEVA: Predlog za sprejem tehničnega popravka Odloka o občinskem prostorskem načrtu Občine Kanal ob Soči

PREDLAGATELJ: Salonit Anhovo d.d.

PRIPRAVLJALEC: Salonit Anhovo d.d.

PРАВNA OSNOVA: Statut Občine Kanal ob Soči (Uradni list RS, št. 62/19)

NAMEN: Sprejetje predloga za sprejem tehničnega popravka Odloka o občinskem prostorskem načrtu Občine Kanal ob Soči

POROČEVALEC: Polona Žnidarčič, Salonit Anhovo d.d.

PREDLOG: Občinskemu svetu se po obravnavi predloga za sprejem tehničnega popravka Odloka o občinskem prostorskem načrtu Občine Kanal ob Soči v sprejem predlaga sklep, da Občinski svet Občine Kanal ob Soči potrjuje sprejem tehničnega popravka 81. člena Odloka o občinskem prostorskem načrtu Občine Kanal ob Soči.

Priloge:

- Predlog sklepa o sprejemu tehničnega popravka Odloka o občinskem prostorskem načrtu Občine Kanal ob Soči.
- Predlog za sprejem tehničnega popravka Odloka o občinskem prostorskem načrtu Občine Kanal ob Soči.
- Mnenje SŽ - Infrastruktura d.o.o.



Trg svobode 23
5213 Kanal

T: 05 398 12 00
E: obcina.kanal@obcina-kanal.si

PREDLOG SKLEPA:

Na podlagi 14. člena Statuta Občine Kanal ob Soči (Uradni list RS, št. 62/19) je Občinski svet Občine Kanal ob Soči na ___ seji dne _____ sprejel naslednji

SKLEP o sprejetju tehničnega popravka 81. člena Odloka o občinskem prostorskem načrtu Občine Kanal ob Soči

I.

Občinski svet Občine Kanal ob Soči sprejme tehnični popravek 81. člena Odloka o občinskem prostorskem načrtu Občine Kanal ob Soči z naslednjo vsebino:

V Odloku o 1. spremembah in dopolnitvah Odloka o občinskem prostorskem načrtu Občine Kanal ob Soči (SDOPN Kanal-1; UL RS, št.: 76/2014 z dne 24. 10. 2014) se v 81. členu pri navedbi »Tipi dopustnih objektov po CC SI« spremeni določba »2 Gradbeno inženirski objekti (23 Kompleksni industrijski objekti)« tako, da se glasi: »2 Gradbeno inženirski objekti (razen 23 Kompleksni industrijski objekti, z izjemo objektov v EUP AN01)«.

II.

Predmetni sklep začne veljati naslednji dan po objavi v Uradnem listu Republike Slovenije.

Številka:

Datum:

Tina Gerbec

županja



Direktor

Kolodvorska ul. 11, 1000 Ljubljana
Tel.: 01 / 29 14 166
Faks: 01 / 29 14 822
E-pošta: vposta.infra@slo-zeleznice.si

SALONIT ANHOVO A N H O V O	
Prejeto	20-04-2022
Org. enota	Številka

Številka: 31002-101/2022-3
Signatura: 278.5
Datum: 13. 4. 2022

Vaša št.:
Datum: 9. 2. 2022



INF22030923

SŽ-Infrastruktura, d. o. o., izdaja na podlagi drugega odstavka 26. člena Zakona o varnosti v železniškem prometu (ZVZelP-1)(Uradni list RS, št. 30/18 in dop. 54/21), v nadaljevanju ZVZelP-1) v zvezi z 43. členom Gradbenega zakona (GZ-1)(Uradni list RS, Uradni list RS, št. 199/2021), investitorju oz. vlagatelju, družbi Salonit Anhovo, d. d., Anhovo 1, 5210 Deskle, naslednje

MNENJE

K rekonstrukciji projektiranega objekta: »Posodobitev Cementarne Salonit Anhovo - prva faza zelenega prehoda«, na zemljiščih s parc. št. 1215/58, 1215/59, 1215/65, 1215/62, 1215/6, 1215/17, 1215/20, 1215/66 in 1215/21, vse k. o. Anhovo in na parc. št. 545/4 in 545/8, k. o. Gorenja vas, na odmiku 18 m levo od osi najbližjega tira regionalne železniške proge 70 Jesenice–Sežana, od km 71+550 do km 71+850, po predloženi dokumentaciji IZP, številka 33/2021, ki jo je v decembru 2021 izdelal Salonit Anhovo, d. d., Anhovo 1, 5210, podajamo pozitivno mnenje.

Mnenjedajalec je ugotovil, da je gradnja sprejemljiva in da projektni pogoji niso potrebni, zato se na osnovi Gradbenega zakona (GZ-1) (Uradni list RS, št. 199/2021, čl. 42, tč. 5) zahteva po izdaji projektnih pogojev šteje kot zahteva za izdajo mnenja.

Dodatne zahteve in pojasnila:

- 1. Pri izvajanju del je treba upoštevati Zakon o varnosti v železniškem prometu (ZVZelP-1, Uradni list RS, št. 30/18 in dop. 54/21). Piši, če je gradnja znotraj progovnega pasu 8 m ali če meji na našo parcelo.*
- 2. Gradnja je predvidena ob železniški progi, na kateri se dnevno izvaja železniški promet, zato investitor ni upravičen do povračila odškodnin zaradi obratovanja in vzdrževanja železniške proge (tresljaji, ...). Investitor in njegovi pravni nasledniki so dolžni povrniti SŽ-Infrastrukturi, d. o. o., vso škodo, ki bi na javni železniški infrastrukturi nastala zaradi gradnje, obstoja in uporabe objekta.*
- 3. Izvajalec del ne sme poškodovati zemljišča, objektov in naprav, ki so sestavni del javne železniške infrastrukture (JŽI) ter brez soglasja upravljavca JŽI odlagati materiala na zemljišče ob železniški progi. Če tekom del pride do poškodb na objektih in napravah*



- JŽI, jih mora izvajalec (investitor) takoj in na svoje stroške odpraviti, skladno z zahtevami SŽ-Infrastruktura, d. o. o.
4. V primeru poškodbe ali premaknitve mejnih kamnov jih mora investitor obnoviti in pri pooblaščenih geodetskih organizacijah naročiti njihovo ponovno postavitvev.
 5. Za kakršno koli začasno uporabo železniškega zemljišča v času izvajanja del je treba pridobiti soglasje upravljalca javne železniške infrastrukture.
 6. Pred izdajo gradbenega dovoljenja ali drugega ustreznega upravnega akta, oziroma pri prijavi gradnje, mora investitor posredovati upravljavcu javne železniške infrastrukture elektronski izvod PZI dokumentacije, sklicujoč se na št. izdanega mnenja. Upravljavec javne železniške infrastrukture (mnenjedajalec) bo dokumentacijo pregledal in preveril skladnost z DGD dokumentacijo. V kolikor se dokumentaciji PZI in DGD razlikujeta, je pozitivno mnenje št. 31002-101/2022-3, neveljavno. Investitor mora pridobiti novo mnenje na PZI projektno dokumentacijo.
 7. Izvod gradbenega dovoljenja ali drugega ustreznega upravnega akta, je treba dostaviti na naslov SŽ-Infrastruktura, d. o. o., Kolodvorska ul. 11, 1506 Ljubljana, sklicujoč se na številko zadeve.

Pred izdajo gradbenega dovoljenja ali drugega ustreznega upravnega akta, v železniškem varovalnem progovnem pasu ni dovoljeno izvajati del.

Pripravila:
Viktorija Avbelj



Matjaž Kranjc
direktor

V vednost:

- Naslovu
- SŽ-Infrastrukturi, d. o. o., Službi za GD, Pisarna Postojna (po e-pošti)
- SŽ-Infrastrukturi, d. o. o., Službi za EE in SVTK, Pisarna SVTK Postojna (po e-pošti)
- SŽ-Infrastrukturi, d. o. o., Službi za EE in SVTK, Pisarna EE Ljubljana (po e-pošti)
- RS, MIP, IRSI, Tržaška 19 a, 1000 Ljubljana (po e-pošti)
- Spis, tu

OBČINA KANAL OB SOČI

Trg svobode 23, p.p.50

5213 KANAL

Anhovo, 15. 4. 2022

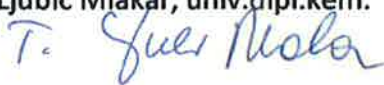

Spoštovani!

V prilogi vam pošiljamo Predlog za sprejem tehničnega popravka Odloka o občinskem prostorskem načrtu Občine Kanal ob Soči vključno s pravnimi utemeljitvami. Prosimo vas za obravnavo in čim prejšnje sprejetje tehničnega popravka na naslednji seji Občinskega sveta.

Lep pozdrav!

Vodja ekologije ter
varstva in zdravja pri delu
dr. Tanja Ljubič Mlakar, univ.dipl.kem.

Pravnik
Polona Žnidarčič, univ.dipl.prav.

Salonit Anhovo, d.d.
Član uprave
dr. Tomaž Vuk



Član uprave
mag. Dejan Zwitter



Priloga:

- Pobuda za tehnični popravek OPN Kanal ob Soči

SALONIT ANHOVO
gradbeni materiali, d.d.
2

Občina Kanal ob Soči
Trg svobode 23
5213 Kanal

Anhovo, 15.4.2022

Zadeva: Predlog za sprejem tehničnega popravka Odloka o občinskem prostorskem načrtu Občine Kanal ob Soči

Salonit Anhovo d.d., Anhovo 1, 5210 Deskle, Občini Kanal ob Soči predlaga sprejem tehničnega popravka Odloka o 1. spremembah in dopolnitvah Odloka o občinskem prostorskem načrtu Občine Kanal ob Soči (SDOPN Kanal-1) s sledečo vsebino:

» 1. člen

V Odloku o 1. spremembah in dopolnitvah Odloka o občinskem prostorskem načrtu Občine Kanal ob Soči (SDOPN Kanal-1), objavljenem v Uradnem listu RS, št. 76/2014 dne 24.10.2014, se v 81. členu pri navedbi »Tipi dopustnih objektov po CC SI« spremeni določba »2 Gradbeno inženirski objekti (23 Kompleksni industrijski objekti)« tako, da se glasi: »2 Gradbeno inženirski objekti (razen 23 Kompleksni industrijski objekti, **z izjemo objektov v EUP AN01**)«.

2. člen

Tehnični popravek začne veljati naslednji dan po objavi v Uradnem listu Republike Slovenije.«

OBRAZLOŽITEV

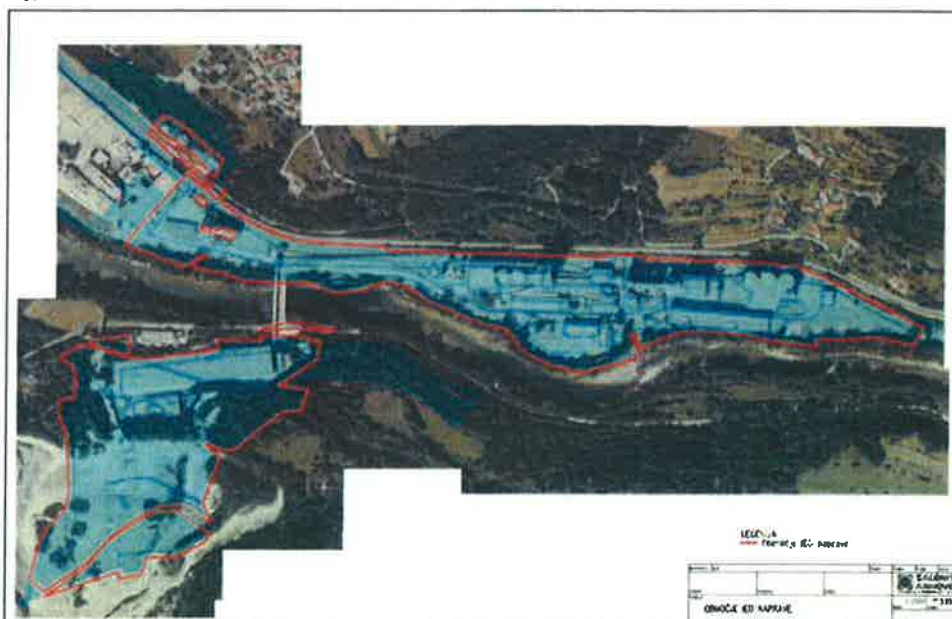
I. Uvodno

Občinski prostorski načrt Občine Kanal ob Soči (Uradni list RS, št. 98/12) je bil nazadnje spremenjen z Odlokom o 1. spremembah in dopolnitvah Odloka o občinskem prostorskem načrtu Občine Kanal ob Soči (SDOPN Kanal-1) (v nadaljevanju: »OPN Kanal«) na podlagi objave v Uradnem listu RS, št. 76/2014 z dne 24.10.2014. Salonit Anhovo d.d. Občinskemu svetu Občine Kanal ob Soči predlaga sprejem tehničnega popravka 81. člena OPN Kanal, ki določa EUP na območju namenske rabe P – **območja prometnih površin**, z zgoraj navedeno vsebino. Bistvo predloga tehničnega popravka je v tem, da se pod navedbo tipov dopustnih objektov po enotni klasifikaciji vrst objektov (CC-SI) pri navedbi gradbeno inženirskih objektov (2), razen kompleksnih industrijskih objektov (23), **doda izjemo za objekte v enoti urejanja prostora (EUP) z oznako AN01**. Utemeljenost sprejema tehničnega popravka Salonit Anhovo d.d. utemeljuje v nadaljevanju.

II. Dejansko stanje

Salonit Anhovo, d.d. načrtuje posodobitev cementarne (prvo fazo zelenega prehoda), ki bo obsegala vgradnjo novodobnih tehnologij za zniževanje emisij NOx in organskih snovi (RTO-SCR) ter znižanje specifičnih emisij CO₂.

Gradnja novih naprav bo potekala na območju cementarne Skale, ki predstavlja IED napravo (prikaz na sliki 1 spodaj).



Slika 1: Območje IED naprave - cementarne

Območje vseh navedenih posegov se glede na določila OPN Kanal nahaja v enoti urejanja prostora z oznako AN01, v kateri je predvidena podrobnejša namenska raba prostora (v nadaljevanju: »PNRP«) »IP« – **industrijske proizvodnje**. Vse nepremičnine, na katerih je predvidena gradnja oziroma poseg, so v lasti Salonit Anhovo, d.d. Med te površine sodi tudi industrijski tir, ki se nahaja na nepremičnini s parc. št. 1215/62, k.o. 2274 Anhovo. Iz izvedbenega dela OPN Kanal izhaja, da je navedena

nepremičnina s parc. št. 1215/62, k.o. 2274 Anhovo, na kateri stoji industrijski tir in na kateri je tudi predvidena izgradnja nove tehnologije za čiščenje dimnih plinov RTO-SCR, označena s PNRP »PŽ« – površine železnic.

Pri ugotavljanju skladnosti z OPN Kanal je potrebno upoštevati, da je v okoljevarstvenem dovoljenju za (IED) napravo št. 35707-8/2006-52 z dne 19.9.2007 s spremembami (dostopno na: <http://okolje.arso.gov.si/ippc/tabela/15/regld/82/crka/S>) naveden seznam parcel, na katerih se IED naprava nahaja in je tudi definirano območje IED naprave (slika 1). Posegi, ki bodo zahtevali izdajo gradbenega dovoljenja, se nahajajo na tem območju (katerega del je tudi nepremičnina s parc. št. 1215/62, k.o. 2274 Anhovo) in so del IED naprave.

Kot že navedeno, se območje vseh posegov glede na določila OPN Kanal nahaja v EUP z oznako AN01, v kateri je predvidena prostorska raba »IP«, kar se sklada s predhodnimi prostorskimi akti in dejanskim namenom uporabe.

V OPN Kanal je v 81. členu navedeno, da je na zemljiščih s PNRP »PŽ« možna raba prostora (op. po klasifikaciji objektov iz Priloge 1 (»Objekti, klasificirani glede na namen njihove uporabe«) Uredbe o razvrščanju objektov (Uradni list RS št. 37/18, 199/21)) iz skupine 2 (Gradbeni inženirski objekti), razen objektov klasificiranih kot 23 (Industrijski gradbeni kompleksi). Pod navedeno klasifikacijsko številko 23 pa uvrščamo ravno cementarne (kar je naprava IED), in sicer natančneje v klasifikacijo objektov št. 23010 (Objekti za pridobivanje in izkoriščanje mineralnih surovin). Glede na to, da je na nepremičnini s parc. št. 1215/62, k.o. 2274 Anhovo, za katero je sicer določena s PNRP »PŽ«, z okoljevarstvenim dovoljenjem predvideno območje IED naprave, menimo, da je v OPN Kanal prišlo do tehnične napake.

V zvezi s cementarno oz. napravo IED pojasnjujemo, da je treba je v prvi vrsti upoštevati, da je cementarna IED (prej IPPC) naprava, za katero je v skladu z 68. členom Zakona o varstvu okolja (v nadaljevanju: »ZVO-1«) potrebno pridobiti okoljevarstveno dovoljenje. ZVO-1 določa definicijo naprave v 8. točki 3. člena, in sicer: *»Naprava je nepremična ali premična tehnološka enota, za katero je določeno, da lahko povzroča obremenitev okolja, ker v njej poteka eden ali več določenih tehnoloških procesov in na istem kraju drugi z njimi neposredno tehnološko povezani procesi, ki lahko povzročajo obremenitev okolja.«*

V zvezi z napravo IED so vse načrtovane posodobitve (naprave za doziranje 2D goriv, silosi za alternativne surovine ter naprave RTO+SCR) neposredno tehnološko povezani procesi, saj je zanje nemogoče, da bi obratovali samostojno in so tako vezani na obratovanje naprave, poleg tega pa so z napravo povezani fizično s cevovodi in različnimi drugimi napravami (npr. dozirnimi trakovi, itd.), zato po definiciji spadajo pod IED napravo oziroma so del IED naprave.

Pri uvedbi RTO-SCR gre za uvedbo novih in na evropskem prostoru še razvijajočih se tehnologij - BAT (Best Available Techniques – Najboljšimi razpoložljivimi tehnikami) in inovativnih tehnologij, ki so posledica tehnološkega razvoja in se šele uvajajo zaradi cilja po dodatnem zmanjšanju vplivov na okolje, na način, ki jo dopušča do sedaj razvita tehnologija na najmanjšo možno mero.

BAT tehnologije definirata dva evropska dokumenta: Referenčni dokument o BAT za proizvodnjo cementa (https://eippcb.jrc.ec.europa.eu/sites/default/files/2019-11/CLM_Published_def_0.pdf) ter Zaključki o BAT za proizvodnjo cementa. Slednji je zakonski dokument, ki se ga uporablja direktno v vseh državah članicah EU in sicer je SCR tehnika (selektivna katalitska redukcija) za zniževanje emisij NOx opisana v Zaključkih BAT pod BAT 19 (https://eippcb.jrc.ec.europa.eu/sites/default/files/2019-11/CLM_BATC_Published.pdf), RTO (regenerativna termična oksidacija), s katero je možno še dodatno zniževati emisije organskih snovi (TOC in drugih) pa je še v razvoju in je bila že preizkušena le v posameznih primerih. Nove tehnologije (RTO, SCR) v kombinaciji z novim dimnikom bodo nadgradile že obstoječe tehnike in bodo dodatno znižale emisije. Njuna uvedba pa je možna zaradi napredka tehnike.

Glede na navedeni opis dejanskega stanja izhaja, da je prišlo do tehnične napake pri besedilu OPN Kanal, zaradi česar je potreben tehnični popravek. Slednje izhaja predvsem iz naslednjih dejstev:

1. Cementarna je že ves čas na obstoječi lokaciji, nepremičnine, vključno s parc. št. 1215/62, k.o. 2274 Anhovo, so vključene v območje IED naprave, nameravan poseg – izgradnja novih tehnologij čiščenja dimnih plinov (RTO-SCR) bodo ravno tako del te naprave.
2. V prejšnjem prostorskem aktu – PUP (Odlok o spremembah in dopolnitvah splošnih PUP za posege v prostor v Občini Nova Gorica, za Občino Kanal ob Soči za območje Salonita Anhovo, Uradno glasilo občin Ajdovščine, Nova Gorica in Tolmin (45/2005), prikaz spodaj na sliki 2) so bila vsa zemljišča v EUP AN01 z namensko rabo PI – območja za industrijo, zato je jasno, da je v OPN prišlo do nelogične spremembe.



Slika 2: Grafični prikaz namenske rabe prostora v predhodnem prostorskem aktu - PUP

3. V OPN Kanal obstaja neskladje, in sicer, enota urejanja prostora AN01 (prikaz spodaj na sliki 3), v katero sodi tudi nepremičnina s parc. št. 1215/62, k.o. 2274 Anhovo, ima v celoti predvideno namensko rabo prostora »IP«, medtem, ko ima samo nepremičnina parc. št. 1215/62, k.o. 2274 Anhovo znotraj te EUP, ki je ravno tako del industrijskega območja, predvideno PNRP »PŽ«.

4. Na območju nepremičnine s parc. št. 1215/62, k.o. 2274 Anhovo (ter na nepremičninah s parc. št. 1215/32, 3257/4 in 1783/2, vse k.o. 2274 Anhovo) se nahaja industrijski tir v lasti Salonit Anhovo, d.d., ki se uporablja za industrijske namene, industrijski tir se v EUP AN01 nadaljuje na nepremičnini s parc. št. 545/2, k.o. 2271 Gorenja vas, katere PNRP je »IP«, zato ni smiselno, da ima znotraj iste EUP AN01 del industrijskega tira PNRP »PŽ« del pa PNRP »IP«. Navedeno še dodatno dokazuje, da je prišlo v OPN Kanal do očitne pomote.



Slika 3: Grafični prikaz namenske rabe območja EUP An01 v OPN

5. Po Uredbi o razvrščanju objektov se industrijske železniške proge (kot je ta na nepremičnini parc. št. 1215/62, k.o. 2274 Anhovo) ne uvrščajo med objekte po CC SI: »železniške proge« s klasifikacijsko številko 212 (21210 - glavne in regionalne železniške proge), kar jasno kaže na to, da so industrijske železniške proge del industrijskega območja (»IP«) in ne del javne prometne infrastrukture, kakor to napačno določa OPN Kanal z umestitvijo industrijskega tira pod območje z namensko rabo P – prometne površine.
6. Nelogično in nesmiselno je tudi določilo, da je na nepremičnini s parc. št. 1215/62, k.o. 2274 Anhovo (oziroma nepremičninah, na katerih se nahaja industrijski tir) možno izvajati vse posege iz skupine 23 (Industrijski gradbeni kompleksi) razen tistih, ki so povezani z obstoječo dejavnostjo – tj. industrijo cementa.

III. Pravna podlaga

Na podlagi zgoraj pojasnjenega dejanskega stanja izhaja, da je prišlo pri sprejemu OPN Kanal do tehničnih oz. redakcijskih napak, ki narekujejo sprejem tehničnega popravka.

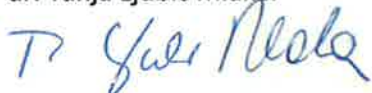
Tehnični popravek Občina oz. Občinski svet lahko sprejeme v primeru, ko se v času po uveljavitvi OPN izkaže, da je pri pripravi akta prišlo do napak oz. pomot tehnične narave. Z odpravo takšne napake oz. pomote kot v konkretnem primeru se ne spreminja ali dopolnjuje vsebine prostorskega akta, ampak vzpostavlja takšno stanje, kot je bilo prvotno oz. pravilno že določeno.

Povzemamo, da so okoliščine, ki temu pritrjujejo predvsem v tem, da iz dejanskega stanja v naravi izhaja, da je na nepremičnini s parc. št. 1215/62, k.o. 2274 Anhovo v skladu z okoljevarstvenim dovoljenjem že ves čas cementarna oz. IED naprava, prav tako pa se na tej nepremičnini nahaja industrijska železniška proga. Takšno progo ne uvrščamo pod železniške proge, saj je del industrijske proizvodnje (»IP«). Prav tako so ostale nepremičnine v neposredni bližini, po katerih teče železniška proga, označene s PNRP »IP«. Očitnost tehnične pomote se kaže tudi v tem, da je nepremičnina s parc. št. 1215/62, k.o. 2274 Anhovo del območja EUP AN01, katero ima v celoti predvideno PNRP »IP«, in da je bila za navedeno nepremičnino v prejšnjem prostorskem aktu določena PNRP »IP«. Iz tega izhaja, da je navedena nepremičnina očitno pomotoma izpadla iz PNRP »IP«.

Zaradi vsega navedenega Občini Kanal ob Soči predlagamo, da navedeno nepravilnost odpravi na način, da zaradi ugotovljenih tehničnih oz. redakcijskih napak v skladu z določbami Statuta Občine Kanal ob Soči sprejme tehnični popravek, s katerim dopolni oz. spremeni določbo 81. člena OPN Kanal, in sicer pri navedbi »Tipi dopustnih objektov po CC SI« spremeni določbo »2 Gradbeno inženirski objekti (23 Kompleksni industrijski objekti)« tako, da se glasi: »2 Gradbeno inženirski objekti (razen 23 Kompleksni industrijski objekti, z izjemo objektov v EUP AN01)«.

Vodja ekologije ter varstva in zdravja pri delu

dr. Tanja Ljubič Mlakar



Pravnik

Polona Žnidarčič, univ.dipl.prav.



Salonit Anhovo d.d.

Član uprave

dr. Tomaž Vuk



Član uprave

mag. Dejan Zwitter



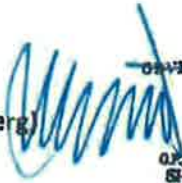
SALONIT ANHOVO
gradbeni materiali, d.d.

2

Potrditev pravnih podlag in utemeljitev tehničnega popravka

Pri pripravi pravnih podlag in utemeljitev je sodelovala **Odvetniška družba Neffat o.p., d.o.o.**,
Miklošičeva cesta 18, 1000 Ljubljana, Slovenija

Odvetnik
Domen Neffat LL.M. (Heidelberg)



ODVETNIŠKA DRUŽBA NEFFAT



O.P., D.O.O., Miklošičeva cesta 18
SI-1000 Ljubljana, Slovenija

