

## OBRAZLOŽITEV POSEGA V PROSTOR

<b>A1 – Osnovni podatki o zemljišču</b>			
	št. TTN lista	oznaka prejete vloge -	RPE-zap.št. <b>2-1</b>
<i>naselje</i>	Anhovo		
<i>k.o., parcelne številke (*=parcela je znotraj območja, p=pot)</i>	Anhovo 1671, 1672, 1673, 1674 – vse del		
<i>raba zemljišča - planska (K1, K2, G,...) - vrsta dejanske rabe (travniki, pašniki,...)</i>	K1 Stavbišče		

<b>A2 – Podatki o pobudi</b>	
<i>lastništvo (podatek ni javen)</i>	
<i>pobudnik spremembe plana</i>	
<i>želeni namen prostora</i>	Sanacija
<i>predlog velikosti posega (ha)</i>	0,04

<b>A3 – Stališče iz vidika poselitve</b>	
<i>zakonska podlaga</i>	OPN
<i>predvideni načini urejanja</i>	PIP
<i>obrazložitev urbanističnih/ ruralnih parametrov posega</i>	<p>Lokacija predmetne pobude je opredeljena skozi Prostorsko-ureditvene pogoje za sanacijo degradiranega prostora (Odlok o prostorsko-ureditvenih pogojih za sanacijo degradiranega prostora (Uradno glasilo Občine Ajdovščina, Nova Gorica in Tolmin, št. 6/94)). V njem je ugotovljeno, da se na območju Anhovega nahaja novogradnja – hlev s skednjem. Po podatkih GURS je bil objekt zgrajen leta 1991. Objekt ima armiranobetonske temelje, nosilni zidovi so opečni, ostrešje je lesena dvokapnica s salonitno kritino. Fasada je izvedena v svetlem ometu, objekt je dokončan. Sanacijski ukrep ni bil predviden.</p> <p>S terenskim ogledom je ugotovljeno, da se predmetna lokacija nahaja na robu ravnice nad obrežjem reke Soče. V naravi gre za gospodarsko poslopje, namenjeno predvsem spravilu orodja za obdelovanje bližnjih njiv. Objekt meji na ekološko pomembno območje – Soča in območje naravne vrednote – Soča dolvodno od sotočja z Idrijco, vendar vanj ne posega. Skrajni južni del objekta sega v območje redkih poplav.</p> <p>Pobuda je opredeljena na podlagi sanacijskega PUP (Odlok o prostorsko-ureditvenih pogojih za sanacijo degradiranega prostora (Uradno glasilo Občine Ajdovščina, Nova Gorica in Tolmin, št. 6/94)), za katerega je ZUNDP določil, da pomeni avtomatično spremembo prostorskih sestavin občine. Se pravi, da je namenska raba že pred OPN postala stavbno zemljišče, ki ga v planu le uveljavljamo preko pobude.</p>

<i>obrazložitev kmetijskih/ gozdarskih parametrov posega, pedološki ogled zemljišča</i>	
<i>Velikost sprejemljivega posega</i>	0,04
<i>Opredeljena namenska raba</i>	IK



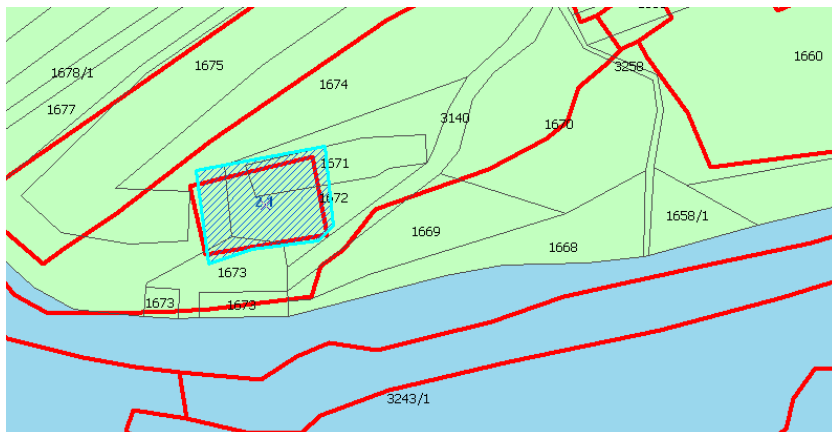
<i>priloge</i>	- Izsek iz veljavnega prostorskega akta
<i>opomba</i>	

<i>A4 – Podatki o izpolnjevanju pogojev za uvrstitev v postopek</i>	
<i>Skladnost s cilji prostorskega razvoja občine</i>	Spodbujanje kmetovanja
<i>Upoštevanje varstvenih in varovalnih omejitev v prostoru</i>	Objekt meji na ekološko pomembno območje – Soče in območje naravne vrednote – Soča dolvodno od sotočja z Idrijco, vendar vanj ne posega. Skrajni južni del objekta sega v območje redkih poplav.
<i>Možnost opremljanja zemljišč za gradnjo</i>	
<i>Skupna ocena primernosti za uvrstitev v postopek (upoštevaje A3)</i>	

<i>A5 – Podatki o posegu na kmetijsko zemljišče - elaborat</i>	
<i>Bilanca obsega stavbnih zemljišč na naselje (po PNRP)</i>	
<i>Podatki o boniteti kmetijskih zemljišč predloga posega</i>	1671 – 44 1672 - 44 1673 - 0 1674 - 50
<i>Podatki o dejanski rabi zemljišč predloga posega (dejanska raba – podatki za pozidana in sorodna zemljišča)</i>	Trajni travnik Neobdelano kmetijsko zemljišče Pozidano in sorodno zemljišče
<i>Podatki o izvedenih agrarnih operacijah</i>	-
<i>Drugi podatki o kmetijskih zemljiščih (kvaliteta tal ipd.</i>	Evtrična rjava tla na ledenodobnemrodu, peščenih nasutinah rek in rečnem vrščaju.
Grafični prikazi primerljive variantne rešitve:	
Priloga: mnenje KSS	



Slika 1: DOF (prikaz stanja) s prikazom prejete pobude



Slika 2: Veljavni plan (Odlok o občinskem prostorskem načrtu Občine Kanal ob Soči, december 2012) s prikazom poselitvenih enot (glej strokovne podlage – tematske analize, karta B) in dejansko rabo



Slika 3: OPN s prikazom opredeljene pobude

## OBRAZLOŽITEV POSEGA V PROSTOR

<i>A1 – Osnovni podatki o zemljišču</i>			
	št. TTN lista	oznaka prejete vloge -	RPE-zap.št. <b>2-2, 2-3</b>
<i>naselje</i>	Ložice		
<i>k.o., parcelne številke (* = parcela je znotraj območja, p = pot)</i>	Anhovo 2-2: 1600, 1377-del 2-3 : 3243/1-del		
<i>raba zemljišča - planska (K1, K2, G,...) - vrsta dejanske rabe (travnik, pašnik,...)</i>	VC vode		

<i>A2 – Podatki o pobudi</i>	
<i>lastništvo (podatek ni javen)</i>	
<i>pobudnik spremembe plana (podatek ni javen)</i>	
<i>Vrsta zelene namembnosti prostora</i>	
<i>Drugi predlogi za spremembo in dopolnitev OPN (dopustne dejavnosti, dopustne gradnje, PIP)</i>	-
<i>želeni namen prostora</i>	Pobudnik podaja pobudo za opredelitev območja odzema plavja.
<i>predlog velikosti posega (ha)</i>	2-2: 0,39 2-3: 0,34

<i>A3 – Stališče iz vidika poselitve</i>	
<i>zakonska podlaga</i>	
<i>predvideni načini urejanja Podrobnejša obrazložitev urbanističnih/ ruralnih parametrov posega</i>	<p>OPPN (PIP, ERJP, PNRP)</p> <p>Pobudnik je bil pozvan k dopolnitvi pobude. Pobuda je bila dopolnjena s točnimi lokacijami in drugimi zahtevanimi podatki.</p> <p><b>Lokacija:</b></p> <ul style="list-style-type: none"> <li>– Lokacija ob Desklah (pobuda 2-3)</li> <li>– Lokacija nizvodno od ČN Anhovo (pobuda 2-2)</li> </ul> <p>Odvzem se bo vršil nizvodno od ČN Anhovo. Odvzem se bo vršil iz lokacije ANHOVO po urejeni poti iz desnega brega. Zaradi manjše količine naplavin bo odvoz trajal le nekaj dni v posameznem obdobju odzema.</p> <p><b>Način odzema in dinamika:</b></p> <p>Odvzem se izvede z bagri in direktnim nakladanjem na kamione. Odvoz se vrši po urejeni dostopni poti. Obratovanje HE ne vpliva na izvedbo del. Odvzem se bo izvedel enkratno z maksimalno zmogljivostjo do 500 m<sup>3</sup>/dan.</p>



	<p><b>Čas in količina odvzema:</b></p> <p>Predvidena količina znaša največ 1.500 m<sup>3</sup>, terminsko je odvzem vezan le na smernice Ribiške družine. Odvzem poteka v času nizkih vodostajev. Predviden čas odvzema je od 20.1. do 15.3.2013 in od 15.9. do 31.10.2013.</p> <p>Na lokaciji Deskle se v letu 2013 ne predvideva odvzema proda, razen v izrednih primerih donosa plavin ob visokih vodah. Pobudnik naj za to lokacijo dopolni pobudo z natančnimi podatki, kako bo urejen dostop do lokacije. Pobudnik je predložil dopolnitev prvotne pobude v roku. Ugotavljamo, da je dopolnitev pobude v skladu z zahtevanimi vsebinami, zato menimo, da je opredelitev podobmočja KGV smiselna.</p>
Vrsta posega – oziroma opis prostorskega razvojnega ukrepa(npr: SORG, renaturacija, širitev naselja, celovita prenova .....ipd.)	
Velikost sprejemljivega posega	-
Opredeljena namenska raba	-

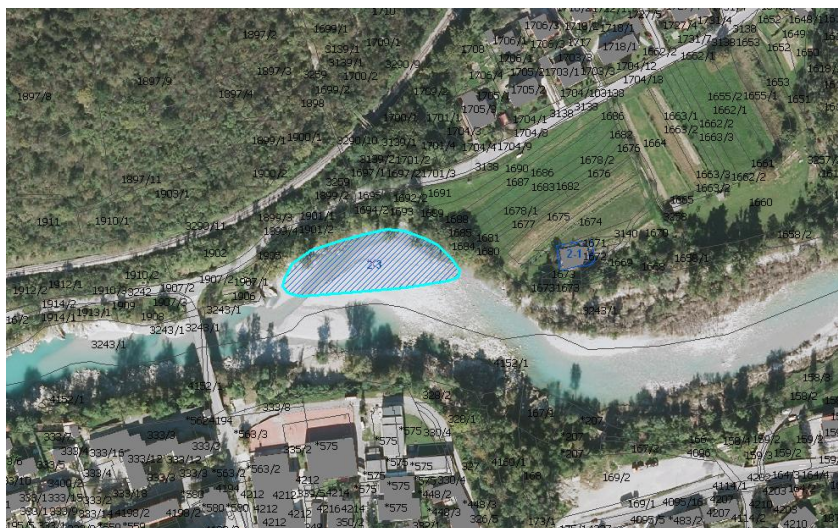
Grafični prikaz predloga posega

priloge	- Izsek iz veljavnega prostorskega akta
opomba	

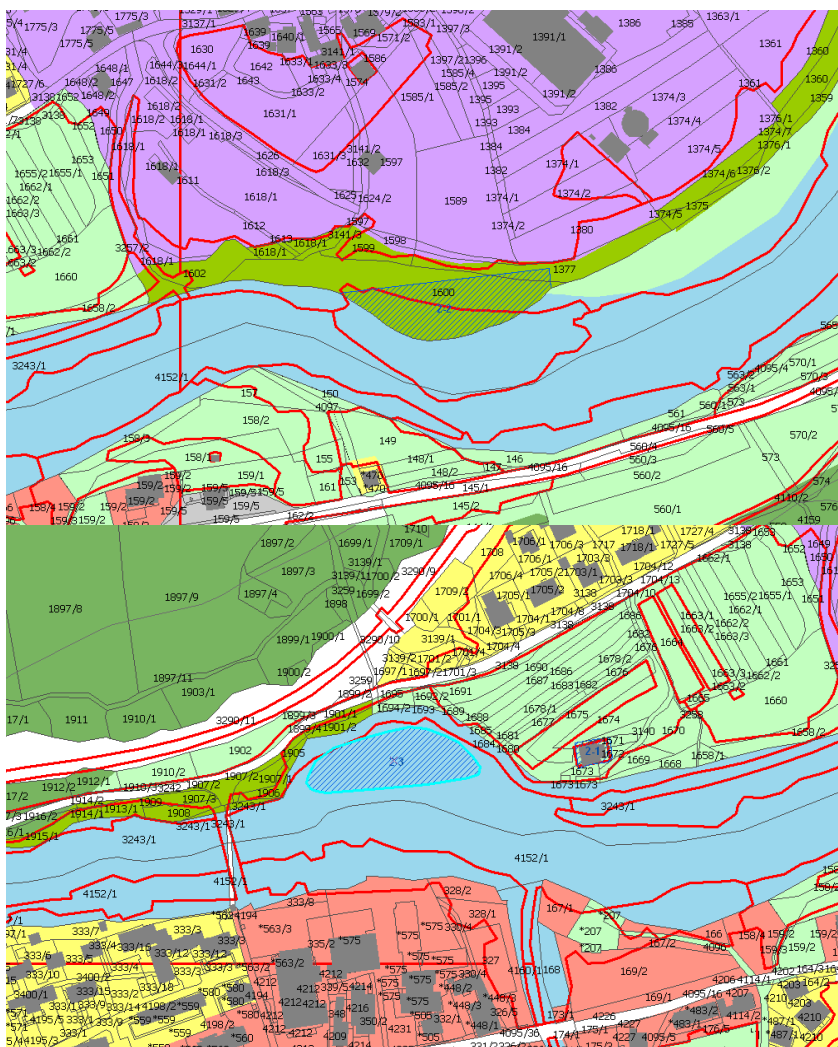
#### A4 – Podatki o izpolnjevanju pogojev za uvrstitev v postopek

Skladnost s cilji prostorskega razvoja občine	Pobuda je skladna s cilji prostorskega razvoja občine.
Upoštevanje varstvenih in varovalnih omejitev v prostoru	Pobuda se nahaja v ekološko pomembnem območju Soča in naravovarstvenem območju Soča-dolvodno od sotočja z Idrijco.
Možnost opremljanja zemljišč za gradnjo	Zemljišča niso namenjena gradnji.
Skupna ocena primernosti za uvrstitev v postopek (upošteva A3)	Ocenjujemo, da je pobuda primerna za uvrstitev v nadaljnji postopek.

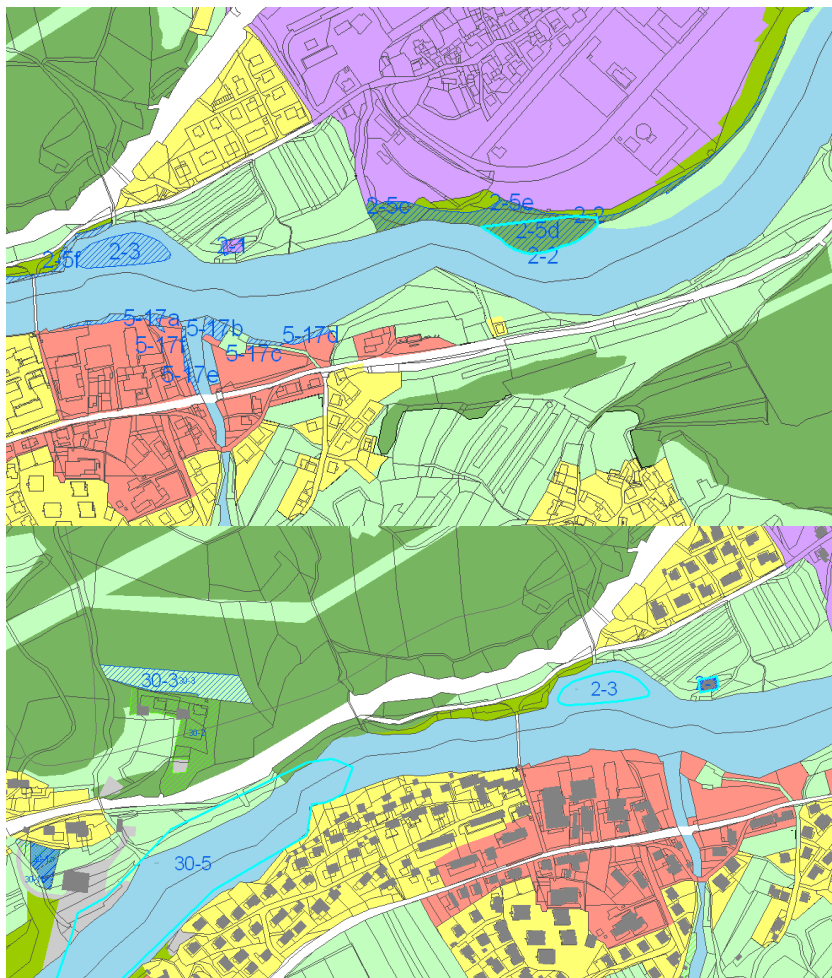




Slika 1: DOF (prikaz stanja) s prikazom prejete pobude



Slika 2: Veljavni plan (Odlok o občinskem prostorskem načrtu Občine Kanal ob Soči, december 2012) s prikazom poselitvenih enot (glej strokovne podlage – tematske analize, karta B) in dejansko rabo



Slika 3: OPN s prikazom opredeljene pobude



## OBRAZLOŽITEV POSEGA V PROSTOR

<i>A1 – Osnovni podatki o zemljišču</i>			
	št. TTN lista	oznaka prejete vloge	RPE-zap.št.
		-	<b>2-4</b>
<i>naselje</i>	Anhovo		
<i>k.o., parcelne številke</i> <i>(*=parcela je znotraj območja,</i> <i>p=pot)</i>	Anhovo 3243/1-del, 4152/1-del		
<i>raba zemljišča</i> - <i>planska (K1, K2, G,...)</i> - <i>vrsta dejanske rabe (travniki,</i> <i>pašniki,...)</i>	VC vode		

<i>A2 – Podatki o pobudi</i>	
<i>lastništvo (podatek ni javen)</i>	
<i>pobudnik spremembe plana</i> <i>(podatek ni javen)</i>	
<i>Vrsta zelene namembnosti prostora</i>	-
<i>Drugi predlogi za spremembo in</i> <i>dopolnitev OPN (dopustne</i> <i>dejavnosti, dopustne gradnje, PIP)</i>	-
<i>Obrazložitev in utemeljitev pobude</i> <i>( povzetek utemeljitve pobudnika)</i>	Pobudnik podaja pobudo za odvzem oziroma čiščenje naplavin na lokaciji HE Plave II – HE Plave I.
<i>predlog velikosti posega (ha)</i>	1,85

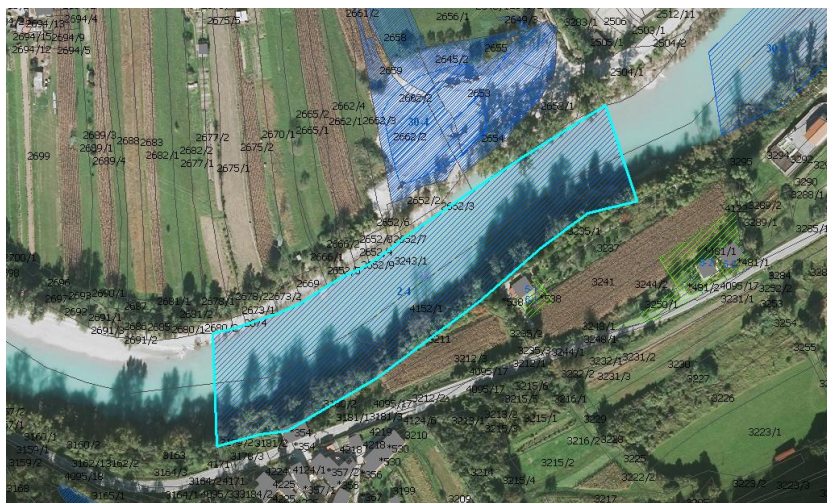
<i>A3 – Stališče iz vidika poselitve</i>	
<i>zakonska podlaga</i>	
<i>predvideni načini urejanja</i>	OPN (PNRP, ERJP, PIP)
<i>Podrobnejša obrazložitev</i> <i>urbanističnih/ ruralnih</i> <i>parametrov posega</i>	<p>Pobuda se nahaja v strugi reke Soče. Gre za ambient reke Soče. Odvzem se bo vršil med iztokoma HE Plave I in II, na celotnem profilu struge v dolžini cca 500 m gorvodno od iztoka HE Plave I in delno na levem bregu v neposredni bližini iztoka HE Plave II oz. za talnim pragom v dolžini cca 100 m. Dostopne poti so že urejene.</p> <p><b>Način odvzema in dinamika:</b> Predviden je odvzem z bagri, nakladanje direktno na kamione in odvoz naplavin po prej urejenih dostopnih poteh. Naplavine so deloma na suhem, deloma v vodi. Ob minimalnem znižanju kote AKU bazena HE Solkan do 1,00 m (obratovanje) je možen odvzem do globine 3 m. Dinamika odvzema je do maksimalno 500 m<sup>3</sup>/dan .</p> <p><b>Čas in količina odvzema:</b> Ocenjene količine na tej lokaciji znašajo cca 3.000 m<sup>3</sup>, v veliki odvisnosti od premika plavin oz. visokih voda. Odvzem se lahko vrši v času obratovanja, omejitve so vezane le na</p>

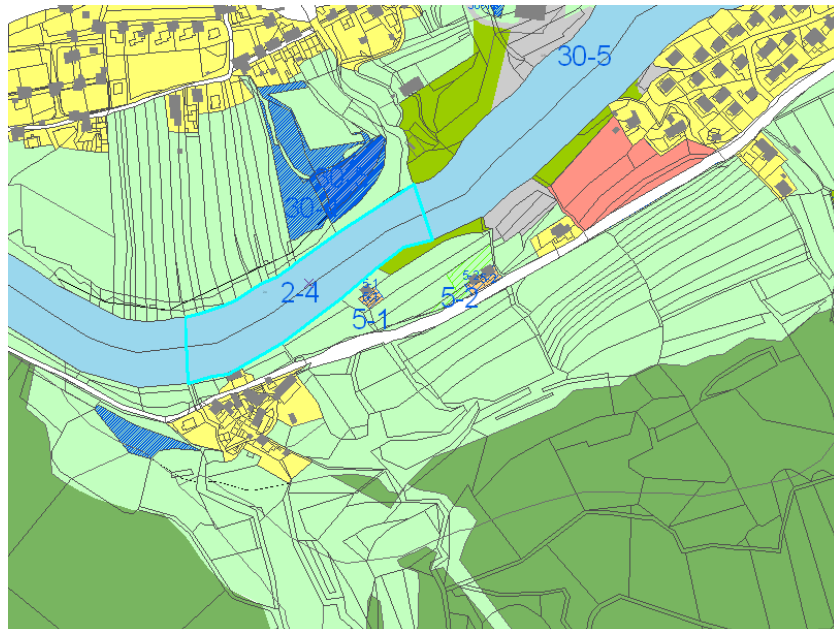
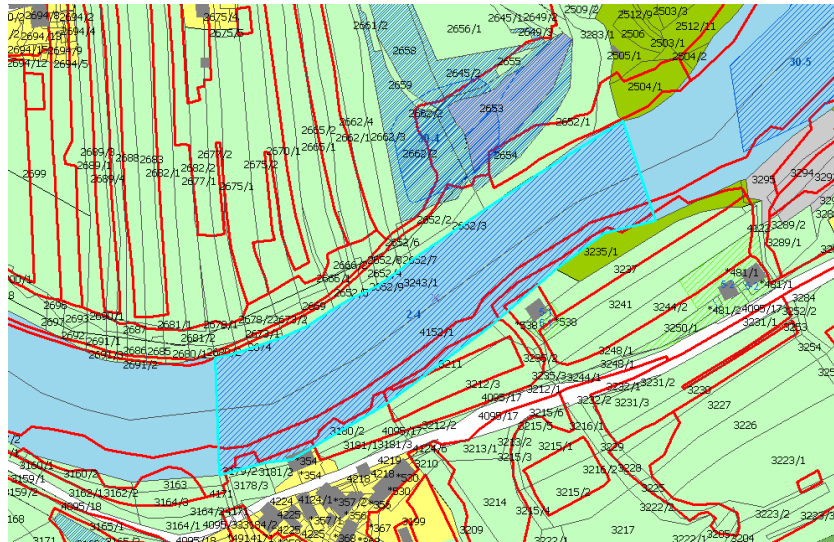
	<p>ribji živelj oziroma čas drstenja, kar je pogojeno s smernicami Ribiške družine. Predviden čas odvzema je od 15.9. do 31.10.2013.</p> <p>Pobudnik je predložil dopolnitev prvotne pobude v roku. Ugotavljamo, da je dopolnitev pobude v skladu z zahtevanimi vsebinami, zato menimo, da je opredelitev podobmočja KGV smiselna.</p>
<i>Vrsta posega</i> – oziroma opis prostorskega razvojnega ukrepa (npr: SORG, renaturacija, širitev naselja, celovita prenova .....ipd.)	-
<i>Velikost sprejemljivega posega</i>	-
<i>Opredeljena namenska raba</i>	-
<i>Grafični prikaz predloga posega</i>	

<i>priloge</i>	- Izsek iz veljavnega prostorskega akta
<i>opomba</i>	

<i>A4 – Podatki o izpolnjevanju pogojev za uvrstitev v postopek</i>	
<i>Skladnost s cilji prostorskega razvoja občine</i>	Pobuda je skladna s cilji prostorskega razvoja občine.
<i>Upoštevanje varstvenih in varovalnih omejitev v prostoru</i>	Pobuda se nahaja v ekološko pomembnem območju Soča in naravovarstvenem območju Soča-dolvodno od sotočja z Idrijco.
<i>Možnost opremljanja zemljišč za gradnjo</i>	Zemljišča niso namenjena gradnji.
<i>Skupna ocena primernosti za uvrstitev v postopek (upoštevaje A3)</i>	Ocenjujemo, da je pobuda primerna za uvrstitev v nadaljnji postopek.





## OBRAZLOŽITEV POSEGA V PROSTOR

<i>A1 – Osnovni podatki o zemljišču</i>			
	št. TTN lista	oznaka prejete vloge	RPE-zap.št. <b>2-5 a-f</b>
	Anhovo	-	
<i>naselje</i> <i>k.o., parcelne številke</i> <i>(*=parcela je znotraj območja,</i> <i>p=pot)</i>	Anhovo		
<i>raba zemljišča</i> <i>- planska (K1, K2, G,...)</i> <i>- dejanska (travniki, pašniki,...)</i>	IP, ZD brežina		

<i>A2 – Podatki o pobudi</i>	
<i>lastništvo (ni preverjeno!)</i>	
<i>pobudnik spremembe plana</i>	
<i>želeni namen prostora</i>	VC, G
<i>predlog velikosti posega (ha)</i>	1,48

<i>A3 – Stališče iz vidika poselitve</i>	
<i>zakonska podlaga</i>	
<i>predvideni načini urejanja</i>	OPN (PIP, PNRP, ERJP)
<i>obrazložitev</i> <i>urbanističnih/ ruralnih</i> <i>parametrov posega</i>	Pobude se nahajajo na brežinah reke Soče. Pri izdelavi strokovnih podlag za brežine reke Soče je bilo ugotovljeno, da nekatera obstoječa stavbna zemljišča segajo v vodno telo reke Soče in za pozidavo tako niso primerna. Na podlagi teh ugotovitev so se oblikovale pobude, ki bodo uskladile plansko in dejansko stanje. Pobude se nahajajo v ekološko pomembnem območju – Soča in v območju naravnih vrednot – Soča dolvodno od sotočja z Idrijco. V sklopu uskladitve plana z dejanskim stanjem menimo, da je opredelitev vodnih zemljišč in gozdnih zemljišč smiselna in potrebna.
<i>obrazložitev</i> <i>kmetijskih/ gozdarskih parametrov</i> <i>posega, pedološki ogled zemljišča</i>	
<i>Velikost sprejemljivega posega</i>	1,48
<i>Opredeljena namenska raba</i>	VC, G

<i>priloge</i>	- Izsek iz veljavnega prostorskega akta
<i>opomba</i>	

<i>A4 – Podatki o izpolnjevanju pogojev za uvrstitev v postopek</i>	
<i>Skladnost s cilji prostorskega razvoja občine</i>	Pobude so skladne s cilji prostorskega razvoja občine – uskladitev planskega in dejanskega stanja in s tem varovanje naravnih vrednot (brežine reke Soče).
<i>Upoštevanje varstvenih in varovalnih omejitev v prostoru</i>	Območje se nahaja na ekološko pomembnem območju – Soča in območju naravnih vrednot – Soča dolvodno od sotočja z Idrijco.
<i>Možnost opremljanja zemljišč za gradnjo</i>	Zemljišče ni namenjeno gradnji.

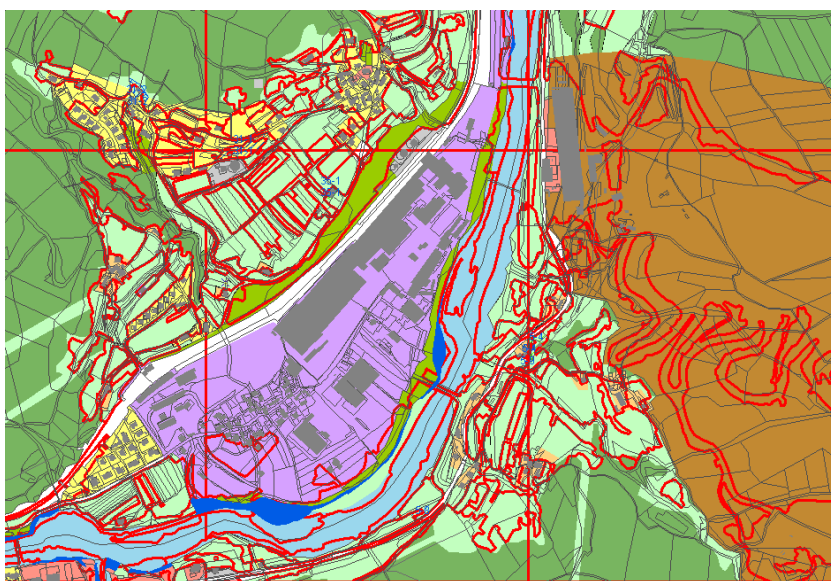


Skupna ocena primernosti za  
uvrstitev v postopek (upoštevaje  
A3)

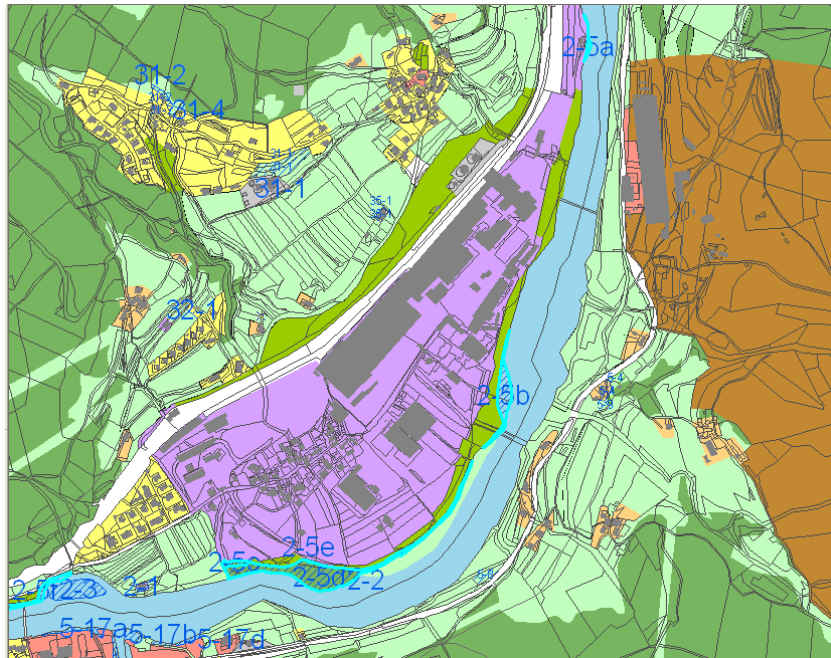
Pobude so primerne za uvrstitev v nadaljnji postopek  
sprememb in dopolnitev OPN.



Slika 1: DOF (prikaz stanja) s prikazom prejete pobude



Slika 2: Veljavni plan (Odlok o občinskem prostorskem načrtu Občine Kanal ob Soči, december 2012) s prikazom poselitvenih enot (glej strokovne podlage – tematske analize, karta B) in dejansko rabo



Slika 3: OPN s prikazom opredeljene pobude