

VRSTA POSEGA V PROSTOR

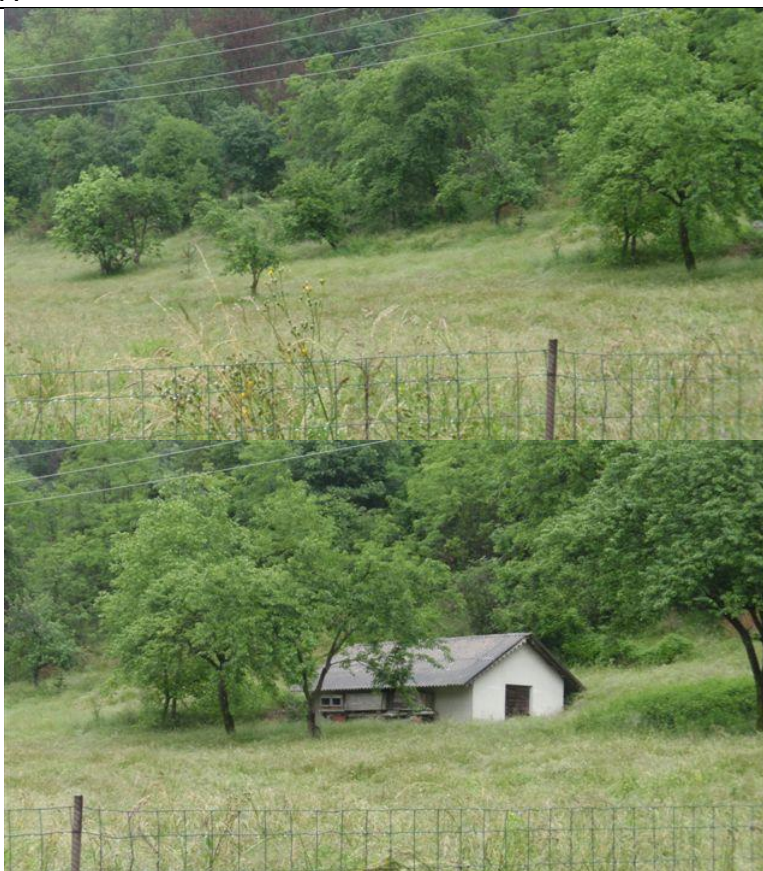
<i>A1 – Osnovni podatki o zemljišču</i>			
	št. TTN lista B2302	oznaka prejete vloge	RPE-zap.št. 15-1 (prej 15-23)
<i>naselje</i>	Plave		
<i>k.o., parcelne številke (* = parcela je znotraj območja, p = pot)</i>	Deskle *612, 2947-del, 2945-del		
<i>raba zemljišča - planska (K1, K2, G,...) - vrsta dejanske rabe (travnik, pašnik,...)</i>	K2 Stavbišče s funkcionalnim zemljiščem		

<i>A2 – Podatki o pobudi</i>	
<i>lastništvo (podatek ni javen)</i>	
<i>pobudnik spremembe plana (podatek ni javen)</i>	
<i>Vrsta zelene namembnosti prostora</i>	Iz K2 v A
<i>Drugi predlogi za spremembo in dopolnitev OPN (dopustne dejavnosti, dopustne gradnje, PIP)</i>	-
<i>Vrsta posega in utemeljitev pobude (povzetek utemeljitve pobudnika)</i>	Po preveritvi novih javno dostopnih podatkov je bilo ugotovljeno, da je bilo v postopku OPN z renaturacijo odvzeto stavbno zemljišče izvirnim objektom, ki so bili zgrajeni pred letom 1967 (podatki GURS), zato se v postopku sprememb in dopolnitev OPN stavbno zemljišče tem objektom vrne.
<i>predlog velikosti posega (ha)</i>	0,08

<i>A3 – Stališče iz vidika poselitve</i>	
<i>zakonska podlaga</i>	
<i>predvideni načini urejanja</i>	OPN (PNRP, ERJP in PIP)
<i>Podrobnejša Vrsta posega urbanističnih/ ruralnih parametrov posega</i>	Območje pobude se nahaja na ravnici na levem bregu reke Soče, ob vznožju lokalnega vrha Kuk (612 m). Ambientalno gre za odprto območje ambienta reke Soče in je predvsem iz prometnice vizualno izpostavljeno. Pobuda se nahaja v naslednjih varstvenih območjih: EPO – Skalnica, zavarovana območja – Skalnica – območje gore z Marijinim svetiščem, KD – Sveta gora pri Gorici – Območje Gore z Marijinim svetiščem – kulturna krajina (EŠD 4941) Na podlagi naknadno pridobljeni podatkov geodetske uprave (leto izgradnje objekta) ugotovimo, da gre za izvorno poselitveno enoto razpršene poselitve (ERP)-nestanovanjski objekt na severu je bil (najkasneje) zgrajen leta 1915, medtem ko je bil nestanovanjski objekt na J zgrajen leta 1960. Ob vrednotenju pobude je ključni razvojni cilj občine v OPN zagotovitev pozitivnih demografskih trendov skozi ohranjanje poselitve in

	zagotavljanje razvoja dejavnosti ter kvalitetnih pogojev bivanja. Na podlagi ugotovitve o izvornosti poselitvene enote (ERP) je opredelitev stavbnega zemljišča ne le skladna iz postavljenih ciljev temveč prvi od ukrepov za njegovo uresničevanje. Na podlagi 2. mnenja MKO (obvestilo 26.8.2014) je pobuda zmanjšana. Pri opredelitvi pobude je smiselno upoštevan zamik katastra.
<i>Vrsta posega</i> – oziroma opis prostorskega razvojnega ukrepa(npr: SORG, renaturacija, širitev naselja, celovita prenovaipd.)	Vračilo stavbnega zemljišča izvornim objektom
<i>Velikost sprejemljivega posega</i>	0,03
<i>Opredeljena namenska raba</i>	A

Grafični prikazi predloga posega:



<i>priloge</i>	- Izsek iz veljavnega prostorskega akta - Izsek iz dopolnjenega osnutka OPN
<i>opomba</i>	Stavba S: grajena leta 1915; nestanovanjska raba Stavba J: grajena leta 1960; nestanovanjska raba

A4 – Podatki o izpolnjevanju pogojev za uvrstitev v postopek

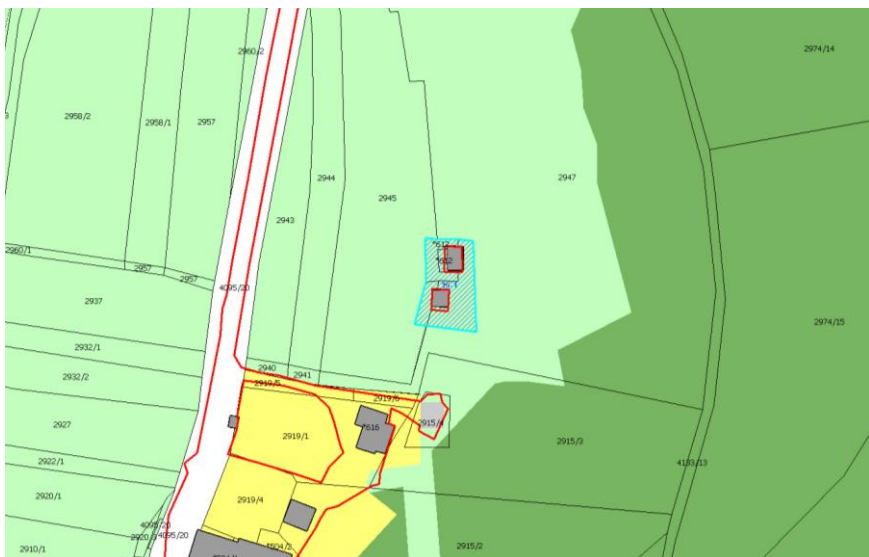
<i>Skladnost s cilji prostorskega razvoja občine</i>	Pobuda je skladna s ciljem odprave drugih problemov v urbanem in odprtem ruralnem prostoru oziroma krajini.
<i>Upoštevanje varstvenih in varovalnih omejitev v prostoru</i>	Pobuda se nahaja v naslednjih varstvenih območjih: EPO – Skalnica, zavarovana območja – Skalnica – območje gore z Marijinim svetiščem, KD – Sveta gora pri Gorici – Območje Gore z Marijinim svetiščem – kulturna krajina (EŠD 4941)
<i>Možnost opremljanja zemljišč za gradnjo</i>	Zemljišče je že pozidano z obstoječimi priključki.

Skupna ocena primernosti za uvrstitev v postopek (upoštevaje A3)	Ocenjujemo, da je pobuda za spremembo namenske rabe iz poselitvenega vidika primerna za nadaljnjo obravnavo v postopku. Na podlagi ugotovitve o izvornosti poselitvene enote (ERP) je opredelitev stavbnega zemljišča ne le skladna iz postavljenih ciljev temveč prvi od ukrepov za njegovo uresničevanje.
--	---

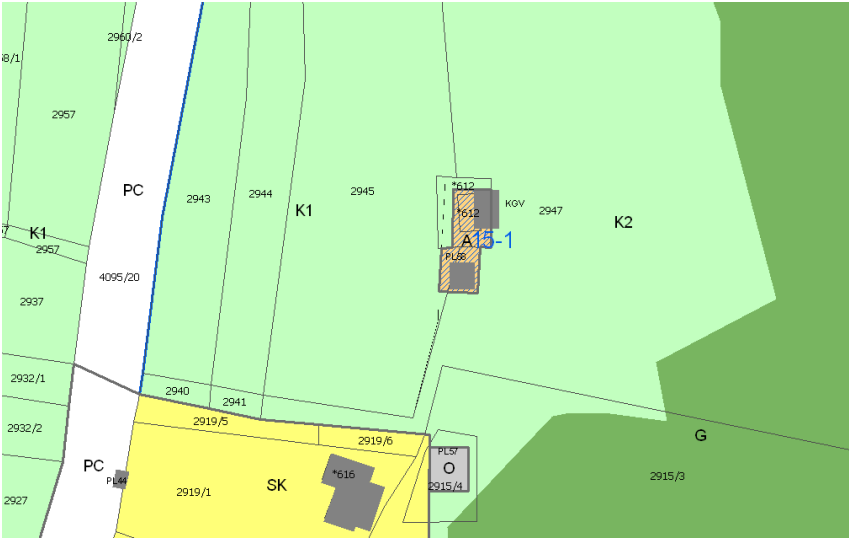
<i>A5 – Podatki o posegu na kmetijsko zemljišče - elaborat</i>	
<i>Bilanca obsega stavbnih zemljišč na naselje (po PNRP)</i>	
<i>Podatki o boniteti kmetijskih zemljišč predloga posega</i>	2945 Travnik 44 *612 Gospodarsko poslopje 0 Dvorišče 0 2947 Pašnik 23 Gozd 23
<i>Podatki o dejanski rabi zemljišč predloga posega (dejanska raba – podatki za pozidana in sorodna zemljišča)</i>	Trajni travnik Pozidano in sorodno zemljišče
<i>Podatki o izvedenih agrarnih operacijah</i>	Podatek ni znan.
<i>Drugi podatki o kmetijskih zemljiščih (kvaliteta tal ipd.</i>	Evtrična rjava tla na ledenodobnemrodu, peščenih nasutinah rek in rečnem vrščaju.
Grafični prikazi primerljive variantne rešitve:	
Priloga: mnenje KSS	



Slika 1: DOF (prikaz stanja) s prikazom prejete pobude



Slika 2: Veljavni plan (Odlok o občinskem prostorskem načrtu Občine Kanal ob Soči, december 2012) s prikazom poselitvenih enot (glej strokovne podlage – tematske analize, karta B) in dejansko rabo



Slika 3: OPN s prikazom opredeljene pobude

VRSTA POSEGA V PROSTOR

<i>A1 – Osnovni podatki o zemljišču</i>			
	št. TTN lista B2442	oznaka prejete vloge	RPE-zap.št. 15-2 (prej 15-24)
<i>naselje</i>	Plave		
<i>k.o., parcelne številke</i> (*=parcela je znotraj območja, p=pot)	Deskle 3014/4-del, 4095/9-del, 4095/28-del, 3011-del, 3012-del		
<i>raba zemljišča</i> - planska (K1, K2, G,...) - dejanska (travnik, pašnik,...)	K2 Stavbišče s funkcionalnim zemljiščem		

<i>A2 – Podatki o pobudi</i>	
<i>lastništvo (podatek ni javen)</i>	
<i>pobudnik spremembe plana</i> (podatek ni javen) (podatek ni javen)	
<i>Vrsta zelene namembnosti prostora</i>	Iz K2 v S
<i>Drugi predlogi za spremembo in dopolnitev OPN (dopustne dejavnosti, dopustne gradnje, PIP)</i>	-
<i>Vrsta posega in utemeljitev pobude (povzetek utemeljitve pobudnika)</i>	Po preveritvi novih javno dostopnih podatkov je bilo ugotovljeno, da je bilo v postopku OPN z renaturacijo odvzeto stavbno zemljišče izvirnim objektom, ki so bili zgrajeni pred letom 1967 (podatki GURS), zato se v postopku sprememb in dopolnitev OPN stavbno zemljišče tem objektom vrne.
<i>predlog velikosti posega (ha)</i>	0,11

<i>A3 – Stališče iz vidika poselitve</i>	
<i>zakonska podlaga</i>	
<i>predvideni načini urejanja</i>	OPPN 15-3
<i>Vrsta posega urbanističnih/ ruralnih parametrov posega</i>	Območje leži na ozki ravnici na levem bregu reke Soče, v njeni neposredni bližini. Gre za dokaj odprt ambient reke, kljub temu pa lokacija vizualno ni izpostavljena. Na severni strani ambient določa strma brežina, na južni strani pa visokorasla vegetacija. Iz ostalih razpoložljivih podatkov izhaja, da območje ne spada v nobenega izmed območij varovanj. Na podlagi naknadno pridobljenih podatkov geodetske uprave (leto izgradnje objekta) ugotovimo, da gre za izvirno poselitveno enoto razpršene poselitve (ERP)-hiša je bila (najkasneje) zgrajena leta 1922. Ob vrednotenju pobude je ključen cilj zagotovitev pozitivnih demografskih trendov skozi ohranjanje poselitve in zagotavljanje razvoja dejavnosti ter kvalitetnih pogojev bivanja. Na podlagi ugotovitve o izvornosti poselitvene enote (ERP) ugotovimo, da je opredelitev stavbnega zemljišča ne le skladna iz postavljenih ciljev temveč prvi

	od ukrepov za njegovo uresničevanje. Na podlagi 2. mnenja MKO (obvestilo 26.8.2014) se pobuda v severnem delu zmanjša (na delu kjer je bila predvidena priključitev k naselju) in spremeni NRP iz SK v A. Kljub pripombi MKO se pobuda ne izloči iz območja OPPN, saj le ta celotno območje na obeh bregovih reke Soče ureja celotno in del te celote je tudi predmetna pobuda.
<i>Vrsta posega</i> – oziroma opis prostorskega razvojnega ukrepa (npr: SORG, renaturacija, širitev naselja, celovita prenovaipd.)	Vračilo stavbnega zemljišča izvirnim objektom
<i>Velikost sprejemljivega posega</i>	0,05
<i>Opredeljena namenska raba</i>	SK
<i>priloge</i>	- Izsek iz veljavnega prostorskega akta - Izsek iz dopolnjenega osnutka OPN
<i>opomba</i>	Stavba grajena leta 1922; nestanovanjska raba

A4 – Podatki o izpolnjevanju pogojev za uvrstitev v postopek

<i>Skladnost s cilji prostorskega razvoja občine</i>	Pobuda je skladna s ciljem odprave drugih problemov v urbanem in odprtem ruralnem prostoru oziroma krajini
<i>Upoštevanje varstvenih in varovalnih omejitev v prostoru</i>	Pobuda se ne nahaja v nobenem izmed varstvenih območij.
<i>Možnost opremljanja zemljišč za gradnjo</i>	Območje je že pozidano, vendar komunalno neurejeno. Bližnji objekti so priključeni na vodovod, kanalizacijo in elektrovod, tako da je možna priključitev na omenjene vode.
<i>Skupna ocena primernosti za uvrstitev v postopek (upoštevaje A3)</i>	Ocenjujemo, da je pobuda za spremembo namenske rabe iz poselitvenega vidika primerna za nadaljnjo obravnavo v postopku. Na podlagi ugotovitve o izvornosti poselitvene enote (ERP) ugotovimo, da je opredelitev stavbnega zemljišča ne le skladna iz postavljenih ciljev temveč prvi od ukrepov za njegovo uresničevanje.

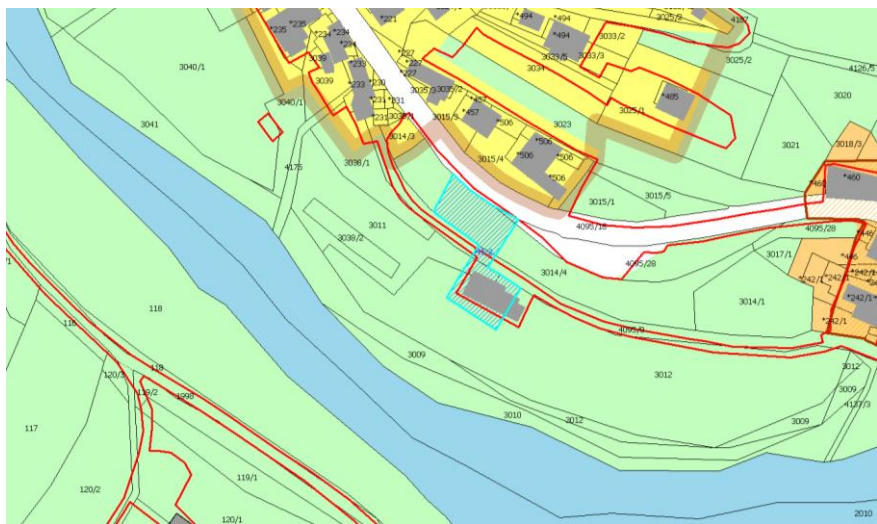
A5 – Podatki o posegu na kmetijsko zemljišče - elaborat

<i>Bilanca obsega stavbnih zemljišč na naselje (po PNRP)</i>	
<i>Podatki o boniteti kmetijskih zemljišč predloga posega</i>	3014/4-del Travnik 44 4095/9-del Pot 0 4095/28-del Spomenik 0 3011-del Travnik 44 3012-del Travnik 44
<i>Podatki o dejanski rabi zemljišč predloga posega (dejanska raba – podatki za pozidana in sorodna</i>	Pozidano in sorodno zemljišče Kmetijsko zemljišče v zaraščanju

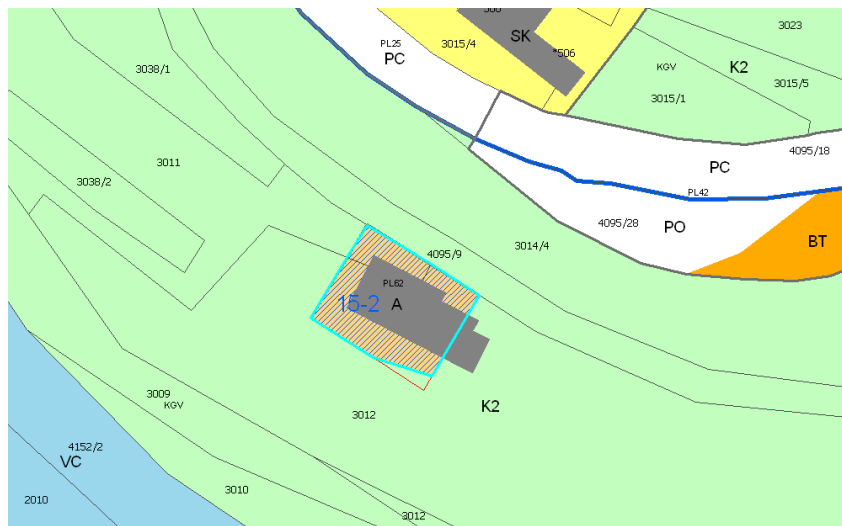
<i>zemljišča)</i>	Trajni travnik
<i>Podatki o izvedenih agrarnih operacijah</i>	-
<i>Drugi podatki o kmetijskih zemljiščih (kvaliteta tal ipd.</i>	Evtrična rjava tla na ledenodobnemrodu, peščenih nasutinah rek in rečnem vrščaju.
Grafični prikazi primerljive variantne rešitve: Priloga: mnenje KSS	



Slika 1: DOF (prikaz stanja) s prikazom prejete pobude



Slika 2: Veljavni plan (Odlok o občinskem prostorskem načrtu Občine Kanal ob Soči, december 2012) s prikazom poselitvenih enot (glej strokovne podlage – tematske analize, karta B) in dejansko rabo



Slika 3: OPN s prikazom opredeljene pobude

VRSTA POSEGA POSEGA V PROSTOR

<i>A1 – Osnovni podatki o zemljišču</i>			
	št. TTN lista B2442	oznaka prejete vloge	RPE-zap.št. 15-3 (prej 15-46)
<i>naselje</i>	Plave		
<i>k.o., parcelne številke (*=parcela je znotraj območja, p=pot)</i>	Deskle 3131/1-del, 3127-del		
<i>raba zemljišča - planska (K1, K2, G,...) - dejanska (travnik, pašnik,...)</i>	S Stavbišče s funkcionalnim zemljiščem		

<i>A2 – Podatki o pobudi</i>	
<i>lastništvo (podatek ni javen)</i>	
<i>pobudnik spremembe plana (podatek ni javen)</i>	
<i>Vrsta posega in utemeljitev pobude (povzetek utemeljitve pobudnika)</i>	Iz K2 v A
<i>Drugi predlogi za spremembo in dopolnitev OPN (dopustne dejavnosti, dopustne gradnje, PIP)</i>	-
<i>Vrsta posega in utemeljitev pobude (povzetek utemeljitve pobudnika)</i>	Po preveritvi novih javno dostopnih podatkov je bilo ugotovljeno, da je bilo v postopku OPN z renaturacijo odvzeto stavbno zemljišče izvirnim objektom, ki so bili zgrajeni pred letom 1967 (podatki GURS), zato se v postopku sprememb in dopolnitev OPN stavbno zemljišče tem objektom vrne.
<i>predlog velikosti posega (ha)</i>	0,07

<i>A3 – Stališče iz vidika poselitve</i>	
<i>zakonska podlaga</i>	
<i>predvideni načini urejanja</i>	OPN (PNRP, ERJP in PIP)
<i>Vrsta posega urbanističnih/ ruralnih parametrov posega</i>	Območje predlagane pobude leži na ozki ravnici na levem bregu reke Soče, v njeni neposredni bližini. Gre za dokaj odprt ambient reke Soče, kljub temu pa samo območje vizualno ni izpostavljeno, saj ga iz severne strani omejuje dokaj strma brežina, iz južne strani pa visokorasla vegetacija. Iz ostalih razpoložljivih podatkov izhaja, da območje ne spada v nobenega izmed območij varovanj. Na podlagi naknadno pridobljeni podatkov geodetske uprave (leto izgradnje objekta) ugotovimo, da gre za izvorno poselitveno enoto razpršene poselitve (ERP)-nestanovanjski objekt je bil (najkasneje) zgrajen leta 1917. Ob vrednotenju pobude je ključen cilj zagotovitev pozitivnih demografskih trendov skozi ohranjanje poselitve in zagotavljanje razvoja dejavnosti ter kvalitetnih pogojev bivanja. Na podlagi

	<p>ugotovitve o izvornosti poselitvene enote (ERP) ugotovimo, da je opredelitev stavbnega zemljišča ne le skladna iz postavljenih ciljev temveč prvi od ukrepov za njegovo uresničevanje.</p> <p>Na podlagi 2. mnenja MKO (obvestilo 26.8.2014) se območje pobude zmanjša.</p>
<i>Vrsta posega</i> – oziroma opis prostorskega razvojnega ukrepa (npr: SORG, renaturacija, širitev naselja, celovita prenovaipd.)	Vračilo stavbnega zemljišča izvornim objektom
<i>Velikost sprejemljivega posega</i>	0,01
<i>Opredeljena namenska raba</i>	A



<i>priloge</i>	<ul style="list-style-type: none"> - Izsek iz veljavnega prostorskega akta - Izsek iz dopolnjenega osnutka OPN
<i>opomba</i>	Stavba grajena leta 1917; nestanovanjska raba

<i>A4 – Podatki o izpolnjevanju pogojev za uvrstitev v postopek</i>	
<i>Skladnost s cilji prostorskega razvoja občine</i>	Pobuda je skladna s cilji odprave drugih problemov v urbanem in odprtem ruralnem prostoru oziroma krajini, zagotavljanjem prostorskih pogojev za obstoj in razvoj kmetij in spodbudo sonaravnega kmetijstva, ohranjanja kulturne krajine in poseljenosti.
<i>Upoštevanje varstvenih in varovalnih omejitev v prostoru</i>	Pobuda se ne nahaja v nobenim izmed varovanih območij.
<i>Možnost opremljanja zemljišč za gradnjo</i>	Zemljišče je že pozidano.
<i>Skupna ocena primernosti za uvrstitev v postopek (upoštevaje A3)</i>	Ocenjujemo, da je pobuda za spremembo namenske rabe iz poselitvenega vidika primerna za nadaljnjo obravnavo v postopku.

<i>A5 – Podatki o posegu na kmetijsko zemljišče - elaborat</i>	
<i>Bilanca obsega stavbnih zemljišč na naselje (po PNRP)</i>	
<i>Podatki o boniteti kmetijskih zemljišč predloga posega</i>	<p>3131/1</p> <p>Travnik 39</p> <p>Njiva 39</p> <p>Neplodno 0</p>

	3127 Njiva 56 Travnik 56
<i>Podatki o dejanski rabi zemljišč predloga posega (dejanska raba – podatki za pozidana in sorodna zemljišča)</i>	Trajni travnik Gozd Pozidano in sorodno zemljišče
<i>Podatki o izvedenih agrarnih operacijah</i>	-
<i>Drugi podatki o kmetijskih zemljiščih (kvaliteta tal ipd.)</i>	Rendzina na apnencih in dolomitih
<p>Grafični prikazi primerljive variantne rešitve:</p> <p>Priloga: mnenje KSS</p>	



Slika 1: DOF (prikaz stanja) s prikazom prejete pobude



Slika 2: Veljavni plan (Odlok o občinskem prostorskem načrtu Občine Kanal ob Soči, december 2012) s prikazom poselitvenih enot (glej strokovne podlage – tematske analize, karta B) in dejansko rabo



Slika 3: OPN s prikazom opredeljene pobude

OBRAZLOŽITEV POSEGA V PROSTOR

<i>A1 – Osnovni podatki o zemljišču</i>			
	št. TTN lista B2442	oznaka prejete vloge pripomba 75 3500-0079/2013-1	RPE-zap.št. 15-5
<i>naselje</i>	Plave		
<i>k.o., parcelne številke</i> (*=parcela je znotraj območja, p=pot)	Plave 31/2, 31/3, 179		
<i>raba zemljišča</i> - planska (K1, K2, G,...) - dejanska (travnik, pašnik,...)	K2 travnik		

<i>A2 – Podatki o pobudi</i>	
<i>lastništvo (podatek ni javen)</i>	
<i>pobudnik spremembe plana</i> (podatek ni javen) (podatek ni javen)	
<i>Vrsta zelene namembnosti prostora</i>	Iz K2 v S
<i>Drugi predlogi za spremembo in dopolnitev OPN (dopustne dejavnosti, dopustne gradnje, PIP)</i>	-
<i>Obrazložitev in utemeljitev pobude</i> (povzetek utemeljitve pobudnika)	Pobudnik podaja pobudo za gradnjo na parcelah št. 31/2 in 31/3. Navaja, da je leta 2001 pridobil določena soglasja, ki pa leta 2009, ko je naročil izdelavo gradbene dokumentacije, niso več veljala. Parcela je po njegovem mnenju, zaradi bližine komunalnih priključkov in lege, primerna za stanovanjsko gradnjo. Za gradnjo na omenjenih parcelah bi želel prerazvrstiti 600m2 tik ob parceli 31/1. Pobudnik prilaga prostorsko informacijo z dne 2.3.2001, urbanistično strokovno mnenje, soglasje za poseg na kmetijsko zemljišče in soglasje ZRSVN in ZVKD.
<i>predlog velikosti posega (ha)</i>	0,97

<i>A3 – Stališče iz vidika poselitve</i>	
<i>zakonska podlaga</i>	
<i>predvideni načini urejanja</i>	OPN (PNRP, ERJP in PIP)
<i>obrazložitev urbanističnih/ ruralnih parametrov posega</i>	Območje predlagane pobude se nahaja terasi ob vznožju Kanalskega Kolovrata. Ambientalno gre za dokaj odprt prostor v merilu naselja Plave. Iz terenskega ogleda je razvidno, da gre v naravi za kakovostno kmetijsko površino – travnik. Iz razpoložljivih podatkov ugotavljamo, da se območje ne nahaja v nobenem izmed območij varovanj. Preko območja poteka prostoziračni daljnovod z nazivno napetostjo 20kV. Predlog pomeni razpršeno gradnjo saj ne spada v naselje in kot tako leži v odprti kulturni krajini. Tako je oddaljenost roba predloga od najbližje stavbe v naselju več kot 30 m. Zato sprememba namembnosti iz območja kmetijskih

	zemljišč v območje stavbnih zemljišč iz vidika poselitve ni sprejemljiva.
<i>Vrsta posega</i> – oziroma opis prostorskega razvojnega ukrepa (npr: SORG, renaturacija, širitev naselja, celovita prenovaipd.)	Širitev naselja
<i>Velikost sprejemljivega posega</i>	-
<i>Opredeljena namenska raba</i>	-



<i>priloge</i>	- Izsek iz veljavnega prostorskega akta
<i>opomba</i>	

A4 – Podatki o izpolnjevanju pogojev za uvrstitev v postopek

<i>Skladnost s cilji prostorskega razvoja občine</i>	Pobuda ni skladna s ciljem prostorskega razvoja z ugotovitvami strokovnih podlag za poselitve, ki temeljijo na SPRS.
<i>Upoštevanje varstvenih in varovalnih omejitev v prostoru</i>	Pobuda se ne nahaja v nobenem izmed območij varovanj.
<i>Možnost opremljanja zemljišč za gradnjo</i>	Zemljišče ni namenjeno gradnji.
<i>Skupna ocena primernosti za uvrstitev v postopek (upoštevaje A3)</i>	Ocenjujemo, da pobuda za spremembo namenske rabe iz poselitvenega vidika ni primerna za nadaljnjo obravnavo v postopku, saj bi novogradnja na tem območju predstavljala fenomen razpršene gradnje.



Slika 1: DOF (prikaz stanja) s prikazom prejete pobude



Slika 2: Veljavni plan (Odlok o občinskem prostorskem načrtu Občine Kanal ob Soči, december 2012) s prikazom poselitvenih enot (glej strokovne podlage – tematske analize, karta B) in dejansko rabo



Slika 3: OPN s prikazom opredeljene pobude

VRSTA POSEGA POSEGA V PROSTOR

<i>A1 – Osnovni podatki o zemljišču</i>			
	št. TTN lista B2442	oznaka prejete vloge -	RPE-zap.št. 15-6
<i>naselje</i>	Plave		
<i>k.o., parcelne številke (* = parcela je znotraj območja, p = pot)</i>	Plave 389/2		
<i>raba zemljišča - planska (K1, K2, G,...) - dejanska (travniki, pašniki,...)</i>	G Gozdna zemljišča		

<i>A2 – Podatki o pobudi</i>	
<i>lastništvo (podatek ni javen)</i>	
<i>pobudnik spremembe plana (podatek ni javen)</i>	
<i>Vrsta zelene namembnosti prostora</i>	Iz G v A
<i>Drugi predlogi za spremembo in dopolnitev OPN (dopustne dejavnosti, dopustne gradnje, PIP)</i>	-
<i>Vrsta posega in utemeljitev pobude (povzetek utemeljitve pobudnika)</i>	Po preveritvi novih javno dostopnih podatkov je bilo ugotovljeno, da je bilo v postopku OPN z renaturacijo odvzeto stavbno zemljišče izvirnim objektom, ki so bili zgrajeni pred letom 1967 (podatki GURS), zato se v postopku sprememb in dopolnitev OPN stavbno zemljišče tem objektom vrne.
<i>predlog velikosti posega (ha)</i>	0,01

<i>A3 – Stališče iz vidika poselitve</i>	
<i>zakonska podlaga</i>	
<i>predvideni načini urejanja</i>	OPN (PNRP, ERJP in PIP)
<i>Vrsta posega urbanističnih/ ruralnih parametrov posega</i>	Območje predlagane spremembe se nahaja na vznožju Kanalskega Kolovrata, na skrajnem koncu doline Zamedvejskega potoka. Po aktualnem planu gre za območje gozdov, v naravi pa na zemljišču stojita dva objekta – izvorni stanovanjski iz leta 1962 in pomožni nestanovanjski objekt iz leta 1975. Iz razpoložljivih podatkov ugotovimo, da se območje ne nahaja v katerem izmed območij varovanj. Na podlagi naknadno pridobljeni podatkov geodetske uprave (leto izgradnje objekta) ugotovimo, da gre za izvorno poselitveno enoto razpršene poselitve (ERP)-stanovanjska hiša je bila (najkasneje) zgrajena leta 1962. Ob vrednotenju pobude je ključen cilj zagotovitev pozitivnih demografskih trendov skozi ohranjanje poselitve in zagotavljanje razvoja dejavnosti ter kvalitetnih pogojev bivanja. Na podlagi ugotovitve o izvornosti poselitvene enote (ERP) ugotovimo, da je opredelitev stavbnega

	zemljišča ne le skladna iz postavljenih ciljev temveč prvi od ukrepov za njegovo uresničevanje
<i>Vrsta posega</i> – oziroma opis prostorskega razvojnega ukrepa (npr: SORG, renaturacija, širitev naselja, celovita prenovaipd.)	Vračilo stavbnega zemljišča.
<i>Velikost sprejemljivega posega</i>	0,04
<i>Opredeljena namenska raba</i>	A

Grafični prikazi predloga posega:



<i>priloge</i>	- Izsek iz veljavnega prostorskega akta
<i>opomba</i>	Stavba grajena leta 1962; stanovanjska raba

A4 – Podatki o izpolnjevanju pogojev za uvrstitev v postopek

<i>Skladnost s cilji prostorskega razvoja občine</i>	Pobuda je skladna s ciljem odprave drugih problemov v urbanem in odprtem ruralnem prostoru oziroma krajini in spodbujanjem poseljenosti.
<i>Upoštevanje varstvenih in varovalnih omejitev v prostoru</i>	Pobuda se ne nahaja v nobenem izmed varovanih območij.
<i>Možnost opremljanja zemljišč za gradnjo</i>	Zemljišče je že pozidano in komunalno ustrezno opremljeno.
<i>Skupna ocena primernosti za uvrstitev v postopek (upoštevaje A3)</i>	Ocenjujemo, da je pobuda za spremembo namenske rabe iz poselitvenega vidika primerna za nadaljnjo obravnavo v postopku.

A5 – Podatki o posegu na kmetijsko zemljišče - elaborat

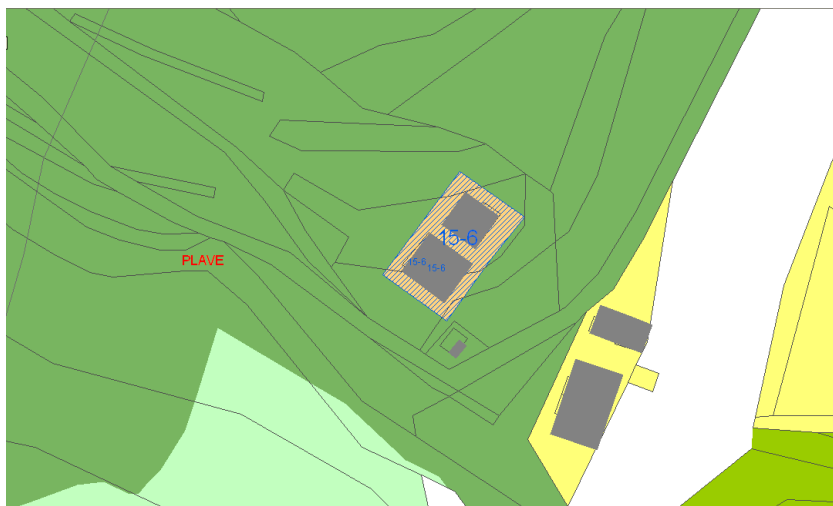
<i>Bilanca obsega stavbnih zemljišč na naselje (po PNRP)</i>	
<i>Podatki o boniteti kmetijskih zemljišč predloga posega</i>	Travnik 0 Stanovanjska stavba 0 Gospodarsko poslopje 0
<i>Podatki o dejanski rabi zemljišč predloga posega (dejanska raba – podatki za pozidana in sorodna zemljišča)</i>	Trajni travnik Gozd Pozidano in sorodno zemljišče
<i>Podatki o izvedenih agrarnih operacijah</i>	-
<i>Drugi podatki o kmetijskih zemljiščih (kvaliteta tal ipd.)</i>	Evtrična rjava tla na ledenodobnemrodu, peščenih nasutinah rek in rečnem vrščaju.
Grafični prikazi primerljive variantne rešitve:	



Slika 1: DOF (prikaz stanja) s prikazom prejete pobude



Slika 2: Veljavni plan (Odlok o občinskem prostorskem načrtu Občine Kanal ob Soči, december 2012) s prikazom poselitvenih enot (glej strokovne podlage – tematske analize, karta B) in dejansko rabo



Slika 3: OPN s prikazom opredeljene pobude

OBRAZLOŽITEV POSEGA V PROSTOR

<i>A1 – Osnovni podatki o zemljišču</i>			
	št. TTN lista B2442	oznaka prejete vloge pripomba 86 3500-0081/2013-1	RPE-zap.št. 15-7
<i>naselje</i>	Plave		
<i>k.o., parcelne številke (* = parcela je znotraj območja, p = pot)</i>	Plave 26/1del, 26/2, 24		
<i>raba zemljišča - planska (K1, K2, G,...) - dejanska (travniki, pašniki,...)</i>	K1 vinograd		
<i>predlog velikosti posega (ha)</i>	0,12		

<i>A2 – Podatki o pobudi</i>	
<i>lastništvo (podatek ni javen)</i>	
<i>pobudnik spremembe plana (podatek ni javen) (podatek ni javen)</i>	
<i>Vrsta zelene namembnosti prostora</i>	Iz K1 v S
<i>Drugi predlogi za spremembo in dopolnitev OPN (dopustne dejavnosti, dopustne gradnje, PIP)</i>	-
<i>Obrazložitev in utemeljitev pobude (povzetek utemeljitve pobudnika)</i>	Pobudnik navaja, da načrtuje obnovo objekta (zadnji del objekta je kmetijsko gospodarsko poslopje, prednji del pa bivalni) na parceli št. 24, k.o. Plave. Po nasvetu arhitektov namerava prenovo zasnovati tako, da se celotni bivalni kompleksa zamakne v smeri proti kmetijskemu delu za cca. 4 do max. 5 m. Po njegovem mnenju bi bilo potrebno nekoliko korigirati meje stavbnega zemljišča, ki sedaj poteka tik ob vogalu stavbe, kar onemogoča predvideno prenovo.

<i>A3 – Stališče iz vidika poselitve</i>	
<i>zakonska podlaga</i>	
<i>predvideni načini urejanja</i>	OPN (PNRP, ERJP in PIP)
<i>obrazložitev urbanističnih/ ruralnih parametrov posega</i>	Območje opredeljene pobude se nahaja na zahodnem robu naselja Plave in spada v njegov ambient. Ob vrednotenju pobude je ključen cilj zagotovitev pozitivnih demografskih trendov skozi ohranjanje poselitve in zagotavljanje razvoja dejavnosti ter kvalitetnih pogojev bivanja. Poseg širi naselje v smislu nadaljevanja obstoječe pozidave na način oblikovanja roba naselja. Pri tem se ohranjajo kakovostni pogledi na naselje in njegova prepoznavnost. Gre za ruralno naselje, ki ima nekaj funkcij krajevnega središča. Iz poselitvenega vidika je torej prerazvrstitev iz kmetijskih v stavbno zemljišče smiselna.
<i>Vrsta posega – oziroma opis prostorskega razvojnega ukrepa (npr: SORG,</i>	Širitev naselja

renaturacija, širitev naselja, celovita prenovaipd.)	
Velikost sprejemljivega posega	0,05
Opredeljena namenska raba	SK



priloge	- Izsek iz veljavnega prostorskega akta
opomba	

A4 – Podatki o izpolnjevanju pogojev za uvrstitev v postopek

Skladnost s cilji prostorskega razvoja občine	Pobuda je skladna s cilji prostorskega razvoja občine.
Upoštevanje varstvenih in varovalnih omejitev v prostoru	Pobuda se ne nahaja v nobenem izmed varstvenih območij.
Možnost opremljanja zemljišč za gradnjo	Zemljišče je delno že pozidano in ima obstoječe priključke.
Skupna ocena primernosti za uvrstitev v postopek (upoštevaje A3)	Ocenjujemo, da je pobuda za spremembo namenske rabe iz poselitvenega vidika primerna za nadaljnjo obravnavo v postopku, saj gre za nadaljevanja obstoječe pozidave, ki bo kakovostno sooblikovala rob naselja.

A5 – Podatki o posegu na kmetijsko zemljišče - elaborat

Bilanca obsega stavbnih zemljišč na naselje (po PNRP)	
Podatki o boniteti kmetijskih zemljišč predloga posega	26/1 Njiva 63 26/2 Travnik 44
Podatki o dejanski rabi zemljišč predloga posega (dejanska raba – podatki za pozidana in sorodna zemljišča)	Trajni travnik Njiva oziroma vrt Vinograd Pozidano in sorodno zemljišče
Podatki o izvedenih agrarnih operacijah	Podatek ni znan.
Drugi podatki o kmetijskih zemljiščih (kvaliteta tal ipd.)	Evtrična rjava tla na ledenodobnemrodu, peščenih nasutinah rek in rečnem vrščaju.

Grafični prikazi primerljive variantne rešitve:

Priloga: mnenje KSS



Slika 1: DOF (prikaz stanja) s prikazom prejete pobude



Slika 2: Veljavni plan (Odlok o občinskem prostorskem načrtu Občine Kanal ob Soči, december 2012) s prikazom poselitvenih enot (glej strokovne podlage – tematske analize, karta B) in dejansko rabo



Slika 3: OPN s prikazom opredeljene pobude

VRSTA POSEGA V PROSTOR

<i>A1 – Osnovni podatki o zemljišču</i>			
	št. TTN lista B2431	oznaka prejete vloge 3500-0003/2013-1	RPE-zap.št. 15-8
<i>naselje</i>	Plave		
<i>k.o., parcelne številke (*=parcela je znotraj območja, p=pot)</i>	Plave 1031/1-del, 1032-del		
<i>raba zemljišča - planska (K1, K2, G,...) - dejanska (travnik, pašnik,...)</i>	K1, G Gozd, ruševine		

<i>A2 – Podatki o pobudi</i>	
<i>lastništvo (podatek ni javen)</i>	
<i>pobudnik spremembe plana (podatek ni javen) (podatek ni javen)</i>	
<i>Vrsta zelene namembnosti prostora</i>	Iz K1, G v A
<i>Drugi predlogi za spremembo in dopolnitev OPN (dopustne dejavnosti, dopustne gradnje, PIP)</i>	-
<i>Vrsta posega in utemeljitev pobude (povzetek utemeljitve pobudnika)</i>	Pobudnik navaja, da se je po letih pasivnega upravljanja s podedovano družinsko kmetijo odločil za aktivnejše upravljanje. Kmetija obsega cca 70 ha. Na starih temeljih kmetije pobudnik namerava zgraditi novo, kjer bo tudi živel. Pobudnik navaja, je lastnik parcele s št. 1022/2, k.o. Plave, kjer je bil stanovanjski del s hišno številko. Ta parcela skupaj s parcelo št. 1022/1 tvori funkcionalno enoto, vendar ni v njihovi lasti in tudi nima možnosti odkupa in tako na njihovi parceli gradnja ni možna. Zato predlaga prerazvrstitev cca 500 m ² v stavbno zemljišče na parceli št. 1031/1, saj je to edina možnost da si vzpostavijo normalne pogoje za bivanje. V nasprotnem primeru bodo kmetovanje primorani opustiti.
<i>predlog velikosti posega (ha)</i>	0,05

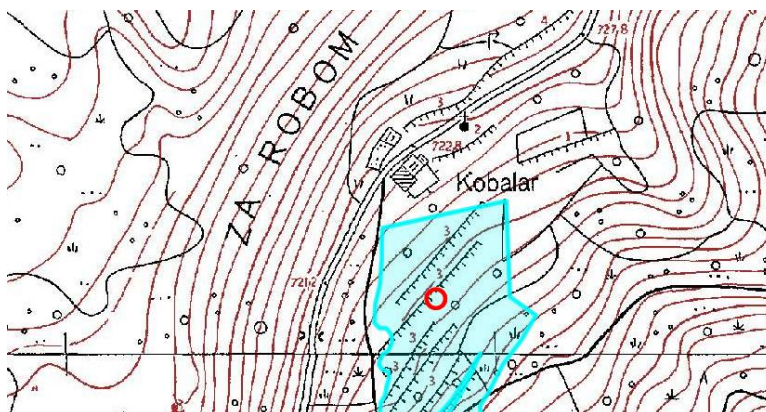
<i>A3 – Stališče iz vidika poselitve</i>	
<i>zakonska podlaga</i>	
<i>predvideni načini urejanja</i>	OPN (PNRP, ERJP in PIP)
<i>Vrsta posega urbanističnih/ ruralnih parametrov posega</i>	Območje pobude se nahaja na pobočju Kanalskega Kolovrata, na pol poti med Vrhovljem in Ligom. Kmetija Kobalar je svoj čas slovela kot ena največjih in najpomembnejših kmetij na Kanalskem Kolovratu. Danes je od nekdanje kmetije ohranjenih le nekaj zidov gospodarskega poslopja (hlev in skedenj), terase so zaraščene z gozdom, v solidnem stanju so ohranjene košenice. Evidentno iz terenskega ogleda, da gre za območje izvornih gradenj – razpršena poselitve. Ob vrednotenju pobude je ključen cilj zagotovitev pozitivnih

	<p>demografskih trendov skozi ohranjanje poselitve in zagotavljanje razvoja dejavnosti ter kvalitetnih pogojev bivanja. Celotno območje Kanalskega Kolovrata namreč spada med demografsko ogrožena območja in občina si zelo prizadeva za ohranitev poselitve v teh območjih. Na podlagi terenskega ogleda in drugih razpoložljivih podatkov (literatura: Zoran Jerončič, Življenje na Kanalskem Kolovratu, 2011) ugotavljamo, da gre nesporno za izvirno poselitveno enoto – osamelo domačijo, katere revitalizacija bi pomembno pripomogla k izboljšanju prepoznavnosti Kanalskega Kolovrata in njegove zgodovine. Pobudnik je pridobil mnenje kmetijsko svetovalne službe.</p> <p>Na podlagi pripombe iz javne razgrnitve in naknadnih preveritev se pobuda nekoliko prilagodi geomorfologiji terena, saj so na skrajnem južnem delu območja obstoječe terase, ki so bile v preteklosti obdelana kmetijska zemljišča in jih pobudnik želi revitalizirati.</p>
<i>Vrsta posega</i> – oziroma opis prostorskega razvojnega ukrepa(npr: SORG, renaturacija, širitev naselja, celovita prenovaipd.)	Vračilo stavbnega zemljišča izvirnim objektom
<i>Velikost sprejemljivega posega</i>	0,06
<i>Opredeljena namenska raba</i>	A



Levo na fotografiji vidni ostanki nekdanjega izvirnega hleva. V ozadju viden novejši objekt (vikend), ki pa se nahaja na sosednjem zemljišču in ni v lasti pobudnika.





<i>priloge</i>	- Izsek iz veljavnega prostorskega akta
<i>opomba</i>	

A4 – Podatki o izpolnjevanju pogojev za uvrstitev v postopek

<i>Skladnost s cilji prostorskega razvoja občine</i>	Pobuda je skladna s cilji ohranitve poseljenosti na območju Kanalskega Kolovrata, zagotavljanjem prostorskih pogojev za obstoj in razvoj kmetij ter s ciljem spodbujanja sonaravnega kmetijstva.
<i>Upoštevanje varstvenih in varovalnih omejitev v prostoru</i>	Pobuda se nahaja v območju požarno ogroženih gozdov. Drugih varovanj na območju ni.
<i>Možnost opremljanja zemljišč za gradnjo</i>	Zemljišče je v preteklosti že bilo pozidano (vidne ruševine), vendar komunalno ni opremljeno. V bližini ni obstoječih vodov.
<i>Skupna ocena primernosti za uvrstitev v postopek (upoštevaje A3)</i>	Ocenjujemo, da je pobuda za spremembo namenske rabe iz poselitvenega vidika primerna za nadaljnjo obravnavo v postopku. Na podlagi ugotovitve o izvornosti poselitvene enote (ERP) je opredelitev stavbnega zemljišča ne le skladna iz postavljenih ciljev temveč prvi od ukrepov za njegovo uresničevanje.

A5 – Podatki o posegu na kmetijsko zemljišče - elaborat

<i>Bilanca obsega stavbnih zemljišč na naselje (po PNRP)</i>	
<i>Podatki o boniteti kmetijskih zemljišč predloga posega</i>	Travnik 32
<i>Podatki o dejanski rabi zemljišč predloga posega (dejanska raba – podatki za pozidana in sorodna zemljišča)</i>	Gozd
<i>Podatki o izvedenih agrarnih operacijah</i>	-
<i>Drugi podatki o kmetijskih zemljiščih (kvaliteta tal ipd.)</i>	Evtrična rjava tla na paleocenskem in krednem flišu.

Grafični prikazi primerljive variantne rešitve:

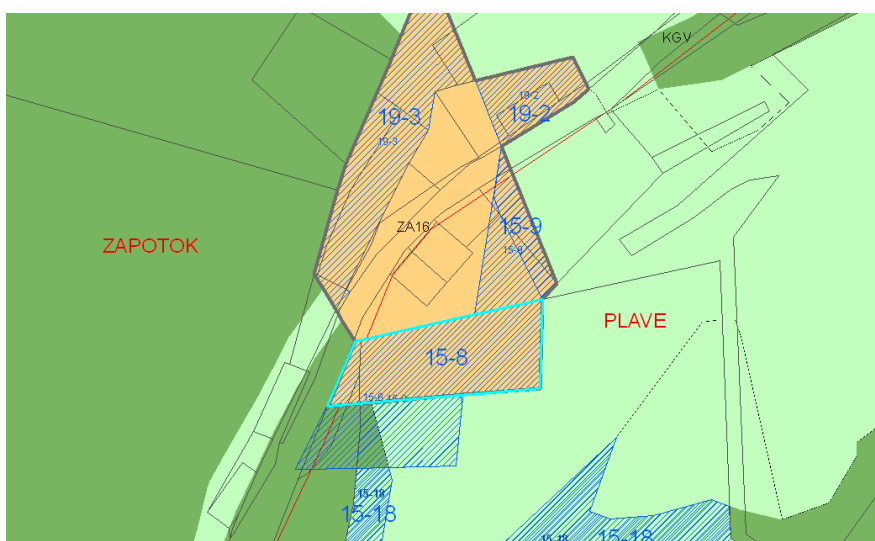
Priloga: mnenje KSS



Slika 1: DOF (prikaz stanja) s prikazom prejete pobude



Slika 2: Veljavni plan (Odlok o občinskem prostorskem načrtu Občine Kanal ob Soči, december 2012) s prikazom poselitvenih enot (glej strokovne podlage – tematske analize, karta B) in dejansko rabo



Slika 3: OPN s prikazom opredeljene pobude

VRSTA POSEGA V PROSTOR

<i>A1 – Osnovni podatki o zemljišču</i>			
	št. TTN lista B2431	oznaka prejete vloge -	RPE-zap.št. 15-9
<i>naselje</i>	Plave		
<i>k.o., parcelne številke</i> (* = parcela je znotraj območja, p = pot)	Plave 2074/4-del, 1026/2-del, 1022/1-del		
<i>raba zemljišča</i> - planska (K1, K2, G,...) - dejanska (travniki, pašniki,...)	A gozd		

<i>A2 – Podatki o pobudi</i>	
<i>lastništvo (podatek ni javen)</i>	
<i>pobudnik spremembe plana</i> (podatek ni javen) (podatek ni javen)	
<i>Vrsta zelene namembnosti prostora</i>	Iz A v K2 - renaturacija
<i>Drugi predlogi za spremembo in dopolnitev OPN (dopustne dejavnosti, dopustne gradnje, PIP)</i>	-
<i>Vrsta posega in utemeljitev pobude (povzetek utemeljitve pobudnika)</i>	Pobuda za renaturacijo, torej vračilo stavbnega zemljišča v izvirno rabo, je bila oblikovana z namenom izravnave bilance stavbnih zemljišč (v povezavi s pobudo 15-8).
<i>predlog velikosti posega (ha)</i>	0,03

<i>A3 – Stališče iz vidika poselitve</i>	
<i>zakonska podlaga</i>	
<i>predvideni načini urejanja</i>	OPN (PNRP, PIP, ERJP)
<i>Vrsta posega</i> <i>urbanističnih/ ruralnih</i> <i>parametrov posega</i>	Pobuda se navezuje na pobudo 15-8, kjer so opredeljena nova stavbna zemljišča. Pobuda 15-9 predvideva vračilo stavbnih zemljišč v izvirno rabo, kot nadomestilo za novo pridobljena stavbna zemljišča. Na podlagi 1. mnenja MKO (št. 350-44/2008/31) se pobuda iz nadaljnjega postopka izloči, saj vzpostavitev kmetijskih zemljišč v tem delu iz pobude ni razvidna. Prav tako je obstoječe stavbno zemljišče primerno za vzpostavitev sekundarnih objektov v sklopu prenovljene domačije.
<i>Vrsta posega</i> – oziroma opis prostorskega razvojnega ukrepa (npr: SORG, renaturacija, širitev naselja, celovita prenovaipd.)	renaturacija
<i>Velikost sprejemljivega posega</i>	
<i>Opredeljena namenska raba</i>	
<i>priloge</i>	- Izsek iz veljavnega prostorskega akta
<i>opomba</i>	

<i>A4 – Podatki o izpolnjevanju pogojev za uvrstitev v postopek</i>	
	Pobuda je skladna s ciljem ohranjanja in varovanja

<i>Skladnost s cilji prostorskega razvoja občine</i>	naravnih virov, naravnega okolja, kulturne in naselbinske dediščine.
<i>Upoštevanje varstvenih in varovalnih omejitev v prostoru</i>	Pobuda se nahaja v območju požarno ogroženih gozdov.
<i>Možnost opremljanja zemljišč za gradnjo</i>	Območje ni namenjeno gradnji.
<i>Skupna ocena primernosti za uvrstitev v postopek (upoštevaje A3)</i>	Ocenjujemo, da je pobuda za spremembo namenske rabe iz poselitvenega vidika primerna za nadaljnjo obravnavo v postopku, vendar se na podlagi 1. mnenja MKO (št. 350-44/2008/31) pobuda iz nadaljnjega postopka izloči.



Slika 1: DOF (prikaz stanja) s prikazom prejete pobude



Slika 2: Veljavni plan (Odlok o občinskem prostorskem načrtu Občine Kanal ob Soči, december 2012) s prikazom poselitvenih enot (glej strokovne podlage – tematske analize, karta B) in dejansko rabo

OBRAZLOŽITEV POSEGA V PROSTOR

<i>A1 – Osnovni podatki o zemljišču</i>			
	št. TTN lista	oznaka prejete vloge 3500-0021/2013-1	RPE-zap.št. 15-10
<i>naselje</i>	Plave		
<i>k.o., parcelne številke (* = parcela je znotraj območja, p = pot)</i>	Plave 84/1, 84/2, 84/3		
<i>raba zemljišča - planska (K1, K2, G,...) - dejanska (travnik, pašnik,...)</i>	K2 Kmetijsko zemljišče v zaraščanju		

<i>A2 – Podatki o pobudi</i>	
<i>lastništvo (podatek ni javen)</i>	
<i>pobudnik spremembe plana (podatek ni javen) (podatek ni javen)</i>	
<i>Vrsta želene namembnosti prostora</i>	Iz K2 v S
<i>Drugi predlogi za spremembo in dopolnitev OPN (dopustne dejavnosti, dopustne gradnje, PIP)</i>	-
<i>Obrazložitev in utemeljitev pobude (povzetek utemeljitve pobudnika)</i>	Pobudnik želi spremembo namenske rabe z namenom stanovanjske gradnje. Navaja, da gre za zemljišče, ki je popolnoma zaraščeno in neuporabno za kmetijsko zemljišče. Meni, da bi bilo zemljišče primerno za stanovanjsko naselje.
<i>predlog velikosti posega (ha)</i>	0,21

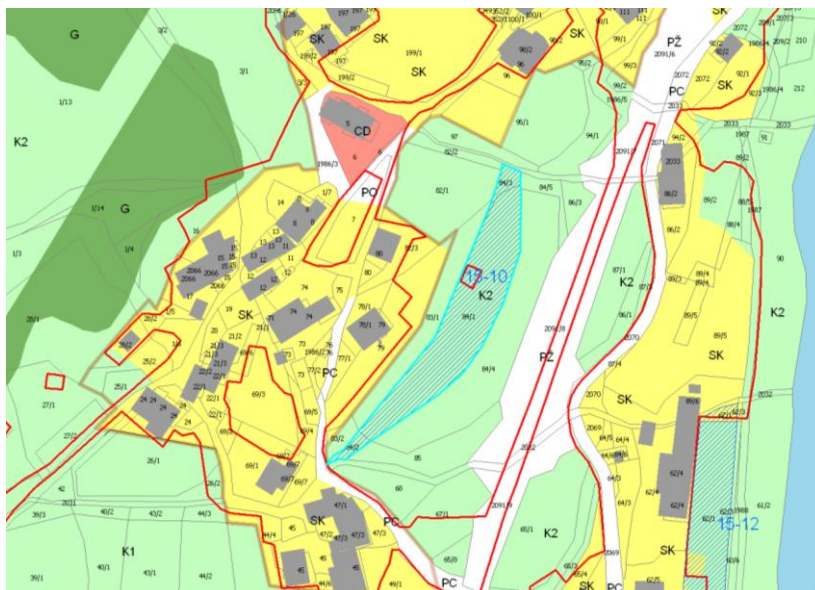
<i>A3 – Stališče iz vidika poselitve</i>	
<i>zakonska podlaga</i>	
<i>predvideni načini urejanja</i>	OPN (PNRP, ERJP in PIP)
<i>obrazložitev urbanističnih/ ruralnih parametrov posega</i>	<p>Pobuda se nahaja v naselju Plave, v osrednjem nepozidanem delu ob železniški progi. Območje spada v ambient naselja Plave, ki se proti severi in jugu odpira po dolini reke Soče, proti zahodu pa je omejen s pobočjem Kanalskega Kolovrata. V naravi gre za kmetijske površine v zaraščanju, drugih varovanj v prostoru ni.</p> <p>Na podlagi terenskega ogleda ugotavljamo, da bi bilo predlagano območje spremembe smiselno obravnavati v sklopu širšega območja, katero bi se urejalo z OPPN, ki bi natančneje opredelil namensko rabo, infrastrukturno ureditev, javne površine itd. Na podlagi prejetih pobud trenutno ni izkazanega interesa za tako širitev stavbnih zemljišč, zato se v tem postopku sprememb in dopolnitev pobuda v nadaljevanju ne bo nadalje obravnavala. Gre pa za pomembne prostorske rezerve naselja Plave, ki jih bo v primeru izkazanega interesa mogoče obravnavati v naslednjih spremembah in dopolnitvah OPN.</p>

<i>Vrsta posega</i> – oziroma opis prostorskega razvojnega ukrepa (npr: SORG, renaturacija, širitev naselja, celovita prenovaipd.)	Širitev naselja
<i>Velikost sprejemljivega posega</i>	-
<i>Opredeljena namenska raba</i>	-
<i>priloge</i>	- Izsek iz veljavnega prostorskega akta
<i>opomba</i>	

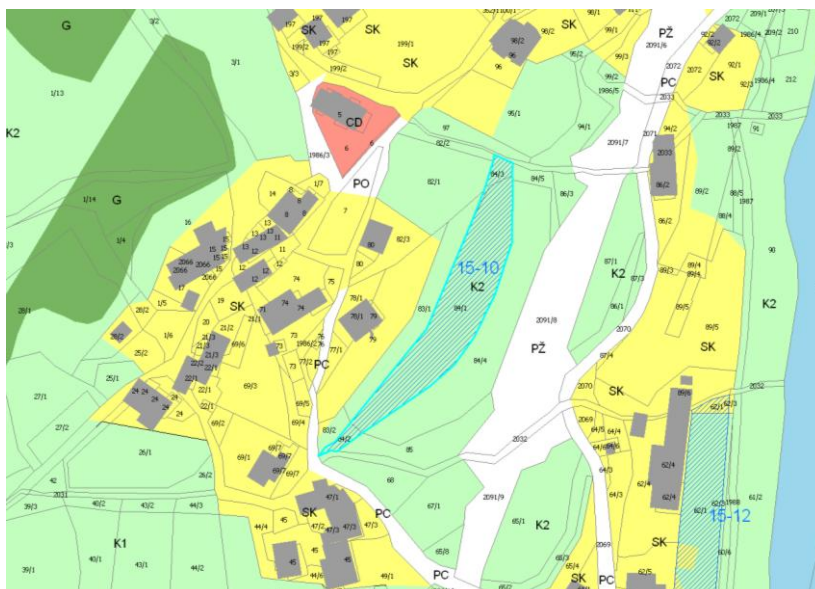
<i>A4 – Podatki o izpolnjevanju pogojev za uvrstitev v postopek</i>	
<i>Skladnost s cilji prostorskega razvoja občine</i>	Pobuda ni skladna s ciljem odpravljanja drugih problemov v odprtem ruralnem prostoru oziroma krajini.
<i>Upoštevanje varstvenih in varovalnih omejitev v prostoru</i>	Pobuda se ne nahaja v nobenem izmed varovanih območij.
<i>Možnost opremljanja zemljišč za gradnjo</i>	Zemljišče ni namenjeno gradnji.
<i>Skupna ocena primernosti za uvrstitev v postopek (upoštevaje A3)</i>	Ocenjujemo, da pobuda za spremembo namenske rabe iz poselitvenega vidika ni primerna za nadaljnjo obravnavo v postopku, saj bi bilo tako obsežno območje mogoče urejati le z OPPN, vendar na podlagi izkazanih razvojnih pobud v tem prostoru takih teženj trenutno še ni.



Slika 1: DOF (prikaz stanja) s prikazom prejete pobude



Slika 2: Veljavni plan (Odlok o občinskem prostorskem načrtu Občine Kanal ob Soči, december 2012) s prikazom poselitvenih enot (glej strokovne podlage – tematske analize, karta B) in dejansko rabo



Slika 3: OPN s prikazom opredeljene pobude

OBRAZLOŽITEV POSEGA V PROSTOR

<i>A1 – Osnovni podatki o zemljišču</i>			
	št. TTN lista	oznaka prejete vloge 3500-0065/2013-1	RPE-zap.št. 15-11
<i>naselje</i>	Plave		
<i>k.o., parcelne številke (* = parcela je znotraj območja, p = pot)</i>	Plave 465/1		
<i>raba zemljišča - planska (K1, K2, G,...) - dejanska (travniki, pašniki,...)</i>	SK Stavbišče s funkcionalnim zemljiščem		

<i>A2 – Podatki o pobudi</i>	
<i>lastništvo (podatek ni javen)</i>	
<i>pobudnik spremembe plana (podatek ni javen) (podatek ni javen)</i>	
<i>Vrsta zelene namembnosti prostora</i>	sprememba meril PIP
<i>Drugi predlogi za spremembo in dopolnitev OPN (dopustne dejavnosti, dopustne gradnje, PIP)</i>	-
<i>Obrazložitev in utemeljitev pobude (povzetek utemeljitve pobudnika)</i>	Pobudnik predlaga dopolnitev meril PIP za tip objekta GE: Primorska hiša. Predlaga, da se tip dopolni z 11210 dvostanovanjska hiša in da se parcelo 465/1 priključi v GE PI28.sb, kar utemeljuje s tem, da je nov objekt oblikovno bližji in da so že sedanji objekti v omenjeni enoti od dvostanovanjskih naprej. V omenjenem EUP naj se izloči »Upravnik blokov mora skrbeti za vzdrževanje javnega prostora.«.
<i>predlog velikosti posega (ha)</i>	0,15

<i>A3 – Stališče iz vidika poselitve</i>	
<i>zakonska podlaga</i>	
<i>predvideni načini urejanja</i>	OPN (PNRP, ERJP in PIP)
<i>obrazložitev urbanističnih/ ruralnih parametrov posega</i>	Pobuda se nahaja v naselju Plave (PI14.ph), na njegovi severni meji ob cesti Anhovo – Plave. Območje spada v relativno ozek ambient reke Soče, ki pa se odpira predvsem proti jugu po sami reki, kjer se ravnica nekoliko razširi. V naravi gre za pozidano območje – stanovanjska stavba z urejeno okolico. Pobuda se nanaša na opredelitev meril prostorskega razvoja in rabe stanovanjskih stavb, ki so bile zgrajene v 1. polovici prejšnjega stoletja. V splošnem je ugotovljeno, da posebnosti arhitekture in GE zahtevajo preveritev in revizijo meril in pogojev posegov. Zato se pobuda uvrsti v postopek spremembe OPN.
<i>Vrsta posega – oziroma opis prostorskega razvojnega ukrepa (npr: SORG, renaturacija, širitev naselja, celovita prenovaipd.)</i>	Sprememba PIP
<i>Velikost sprejemljivega posega</i>	-

<i>Opredeljena namenska raba</i>	-
----------------------------------	---



<i>priloge</i>	- Izsek iz veljavnega prostorskega akta
<i>opomba</i>	

<i>A4 – Podatki o izpolnjevanju pogojev za uvrstitev v postopek</i>	
<i>Skladnost s cilji prostorskega razvoja občine</i>	Pobuda je skladna s cilji prostorskega razvoja občine.
<i>Upoštevanje varstvenih in varovalnih omejitev v prostoru</i>	Severovzhodni del pobude se nahaja v območju požarno ogroženih gozdov. Drugih varovanj na območji ni.
<i>Možnost opremljanja zemljišč za gradnjo</i>	Zemljišče je že pozidano in ima obstoječe priključke.
<i>Skupna ocena primernosti za uvrstitev v postopek (upoštevaje A3)</i>	Ocenjujemo, da je pobuda za spremembo PIP iz poselitvenega vidika primerna za nadaljnjo obravnavo v postopku, saj gre za arhitekturne posebnosti, ki

zahtevajo ponovno preveritev določil.



Slika 1: DOF (prikaz stanja) s prikazom prejete pobude



Slika 2: Veljavni plan (Odlok o občinskem prostorskem načrtu Občine Kanal ob Soči, december 2012) s prikazom poselitvenih enot (glej strokovne podlage – tematske analize, karta B) in dejansko rabo

OBRAZLOŽITEV POSEGA V PROSTOR

<i>A1 – Osnovni podatki o zemljišču</i>			
	št. TTN lista	oznaka prejete vloge 3500-0022/2013-1	RPE-zap.št. 15-12
<i>naselje</i>	Plave		
<i>k.o., parcelne številke (* = parcela je znotraj območja, p = pot)</i>	Plave 62/1		
<i>raba zemljišča</i> - planska (K1, K2, G,...) - dejanska (travnik, pašnik,...) - kategorija (CORINE LANDCOVER)	K2, SK		

<i>A2 – Podatki o pobudi</i>	
<i>lastništvo (podatek ni javen)</i>	
<i>pobudnik spremembe plana (podatek ni javen) (podatek ni javen)</i>	
<i>Vrsta zelene namembnosti prostora</i>	Iz K2 v A
<i>Drugi predlogi za spremembo in dopolnitev OPN (dopustne dejavnosti, dopustne gradnje, PIP)</i>	Pobudnik predlaga izločitev parcele 62/1 iz varovanega območja narave – Soča dolvodno od sotočja z Idrijco. Navaja, da nad njo in pod njo v isti oddaljenosti od Soče ne spadajo v to območje.
<i>Obrazložitev in utemeljitev pobude (povzetek utemeljitve pobudnika)</i>	Pobudnik predlaga, da se del stavbnih zemljišč na parceli 62/1 izvzame iz območja stavbnih zemljišč, del pa poveča v enakem obsegu (obseg stavbnih zemljišč bi ostal enak). Pobudi prilaga grafiko.
<i>predlog velikosti posega (ha)</i>	0,14

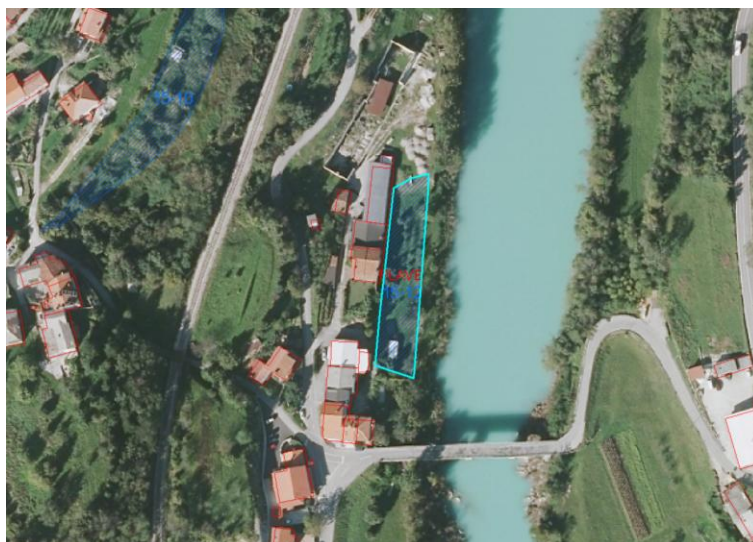
<i>A3 – Stališče iz vidika poselitve</i>	
<i>zakonska podlaga</i>	
<i>predvideni načini urejanja</i>	OPN (PNRP, ERJP in PIP)
<i>obrazložitev urbanističnih/ ruralnih parametrov posega</i>	<p>Območje pobude leži v naselju Plave, na desnem bregu reke Soče, v njeni neposredni bližini. Pobuda spada v ambient naselja Plave, ki se se odpira po reki v smeri sever-jug, proti vzhodu mikrolokacijo določa reka Soče proti zahodu pa manjša brežina.</p> <p>V naravi gre za kmetijska zemljišča, pobuda pa se nahaja še v ekološko pomembnem območju Soča in območju naravne vrednote – Soča dolvodno od sotočja z Idrijco. Manjši del pobude se nahaja v poplavnem območju.</p> <p>Iz poselitvenega vidika, je sprememba v stavbna zemljišča sicer sprejemljiva, vendar le v njenem zahodnem delu, kjer ne seže več na poplavno območje.</p> <p>Pobudo za izločitev območja iz ekološko pomembnega območja in območja varstva narave – Soča dolvodno od sotočja z Idrijco je potrebno predložiti pristojnemu Zavodu za varstvo naravne dediščine in nima neposredne povezave</p>

	<p>s postopkom sprememb in dopolnitev OPN.</p> <p>Na podlagi pripombe, v kateri je občan natančneje obrazložil prvotno pobudo, menimo, da so manjše širitve pobude sprejemljive, saj gre za tehnični popravek napačno razumljene oz. nepopolne prvotne pobude. Menimo tudi, da je glede na konfiguracijo terena in varovana območja v tem delu naselja Plave vzhodna meja obeh EUP (PL48 in PL49) sedaj smiselno zaključena.</p>
<i>Vrsta posega</i> – oziroma opis prostorskega razvojnega ukrepa(npr: SORG, renaturacija, širitev naselja, celovita prenovaipd.)	Širitev naselja
<i>Velikost sprejemljivega posega</i>	SK: 0,05 K2: 0,01 IG: 0,01
<i>Opredeljena namenska raba</i>	SK, IG, K2

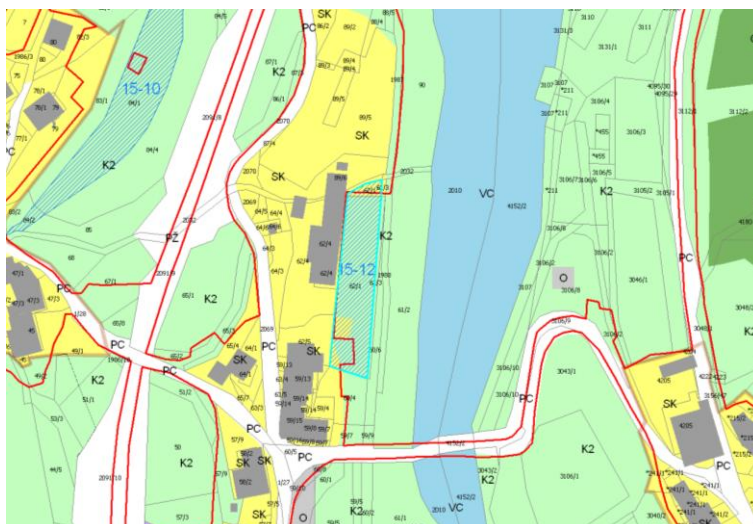


<i>priloge</i>	- Izsek iz veljavnega prostorskega akta
<i>opomba</i>	

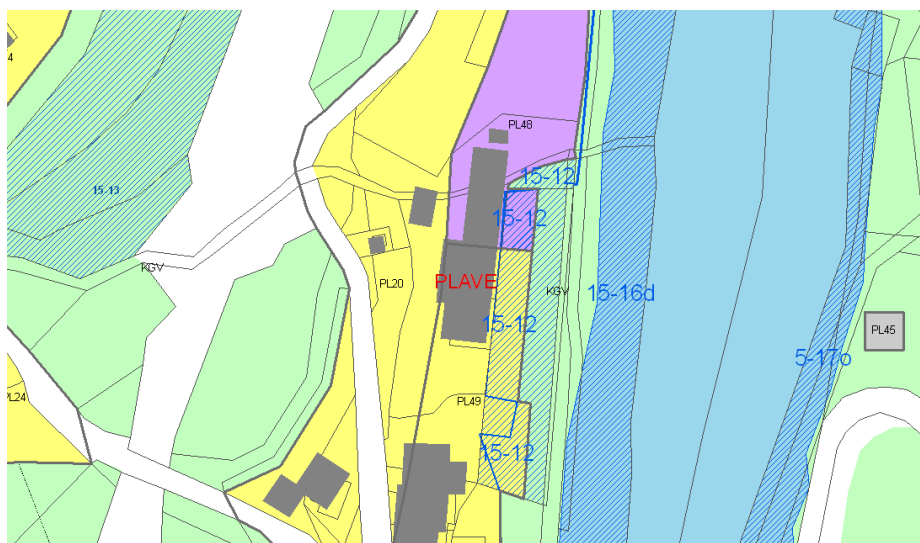
<i>A4 – Podatki o izpolnjevanju pogojev za uvrstitev v postopek</i>	
<i>Skladnost s cilji prostorskega razvoja občine</i>	Pobuda je skladna s cilji prostorskega razvoja občine.
<i>Upoštevanje varstvenih in varovalnih omejitev v prostoru</i>	Pobuda se nahaja v naslednjih varstvenih območjih: EPO – Soča, območje varstva narave – Soča dolvodno od sotočja z Idrijco.
<i>Možnost opremljanja zemljišč za gradnjo</i>	Zemljišče se nahaja neposredno ob že pozidanih stavbnih zemljiščih, ki so ustrezno komunalno opremljena. Ocenjujemo, da bo oprema zemljišča možna iz bližnjega omrežja.
<i>Skupna ocena primernosti za uvrstitev v postopek (upoštevaje A3)</i>	Ocenjujemo, da je pobuda za spremembo namenske rabe iz poselitvenega vidika primerna za nadaljnjo obravnavo v postopku.



Slika 1: DOF (prikaz stanja) s prikazom prejete pobude



Slika 2: Veljavni plan (Odlok o občinskem prostorskem načrtu Občine Kanal ob Soči, december 2012) s prikazom poselitvenih enot (glej strokovne podlage – tematske analize, karta B) in dejansko rabo



Slika 3: OPN s prikazom opredeljene pobude

OBRAZLOŽITEV POSEGA V PROSTOR

<i>A1 – Osnovni podatki o zemljišču</i>			
	št. TTN lista	oznaka prejete vloge	RPE-zap.št. 15-13
		-	
<i>naselje</i>	Plave		
<i>k.o., parcelne številke</i> <i>(*=parcela je znotraj območja,</i> <i>p=pot)</i>	Plave 84/4, 85		
<i>raba zemljišča</i> - <i>planska (K1, K2, G,...)</i> - <i>vrsta dejanske rabe (travnik,</i> <i>pašnik,...)</i>	K2 V zaraščanju		

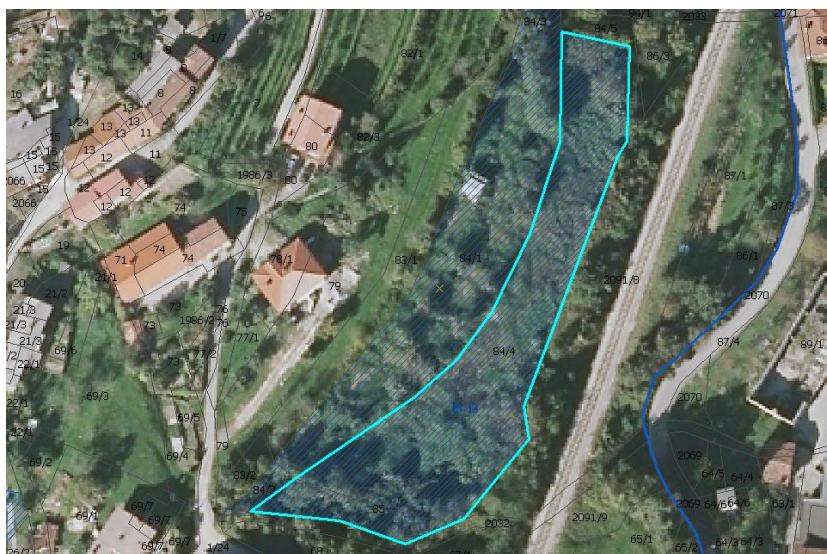
<i>A2 – Podatki o pobudi</i>	
<i>lastništvo (podatek ni javen)</i>	
<i>pobudnik spremembe plana</i> <i>(podatek ni javen)</i>	
<i>Vrsta zelene namembnosti prostora</i>	Iz K2 v S
<i>Drugi predlogi za spremembo in</i> <i>dopolnitev OPN (dopustne</i> <i>dejavnosti, dopustne gradnje, PIP)</i>	-
<i>Obrazložitev in utemeljitev pobude</i> <i>(povzetek utemeljitve pobudnika)</i>	Pobudnik želi spremembo namembnosti zemljišča za stanovanjsko gradnjo. Navaja, da je že večkrat opozoril, da je bil pred leti tu zgrajena kolesarska steza in da je zato namembnost zemljišča potrebno ustrezno popraviti (v gradbeno).
<i>predlog velikosti posega (ha)</i>	

<i>A3 – Stališče iz vidika poselitve</i>	
<i>zakonska podlaga</i>	
<i>predvideni načini urejanja</i> <i>Podrobnejša obrazložitev</i> <i>urbanističnih/ ruralnih</i> <i>parametrov posega</i>	<p>Pobuda se nahaja v naselju Plave, v osrednjem nepozidanem delu ob železniški progi. Območje spada v ambient naselja Plave, ki se proti severi in jugu odpira po dolini reke Soče, proti zahodu pa je omejen s pobočjem Kanalskega Kolovrata. V naravi gre za kmetijske površine v zaraščanju, drugih varovanj v prostoru ni.</p> <p>Na podlagi terenskega ogleda ugotavljamo, da bi bilo predlagano območje spremembe smiselno obravnavati v sklopu širšega območja, katero bi se urejalo z OPPN, ki bi natančneje opredelil namensko rabo, infrastrukturno ureditev, javne površine itd. Trenutno realnih potreb za nova stabna zemljišča ni.</p>
<i>Vrsta posega – oziroma opis</i> <i>prostorskega razvojnega</i> <i>ukrepa(npr: SORG, renaturacija,</i>	

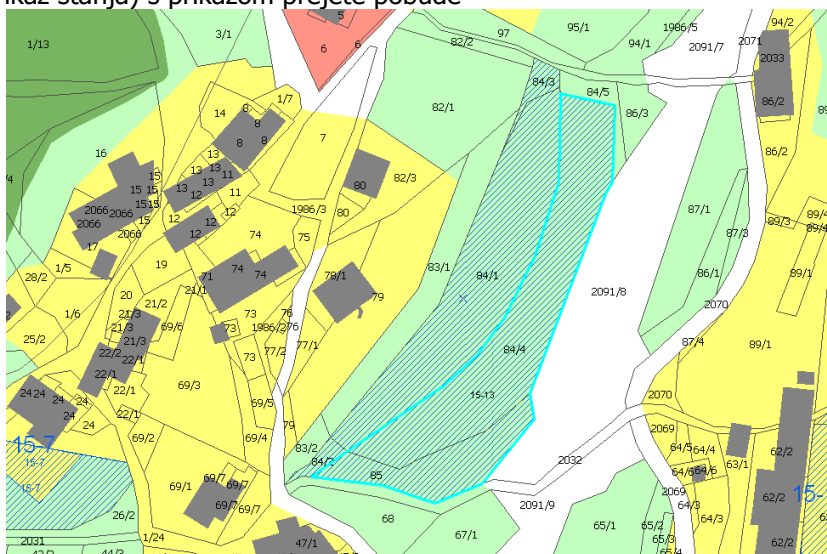
širitev naselja, celovita prenovaipd.)	
Velikost sprejemljivega posega	-
Opredeljena namenska raba	-
Grafični prikaz predloga posega	

priloge	- Izsek iz veljavnega prostorskega akta
opomba	

A4 – Podatki o izpolnjevanju pogojev za uvrstitev v postopek	
Skladnost s cilji prostorskega razvoja občine	Pobuda ni skladna s cilji prostorskega razvoja občine.
Upoštevanje varstvenih in varovalnih omejitev v prostoru	Zemljišče se nahaja v varovalnem koridorju železnice, drugih varovanj na območju ni.
Možnost opremljanja zemljišč za gradnjo	Zemljišče ni namenjeno gradnji.
Skupna ocena primernosti za uvrstitev v postopek (upoštevaje A3)	Pobuda ni primerna za nadaljnjo obravnavo v postopku, saj trenutno ni izkazanih potreb po širitvi stavbnih zemljišč za stanovanjsko gradnjo v takem obsegu.



Slika 1: DOF (prikaz stanja) s prikazom prejete pobude



Slika 2: Veljavni plan (Odlok o občinskem prostorskem načrtu Občine Kanal ob Soči, december 2012) s prikazom poselitvenih enot (glej strokovne podlage – tematske analize, karta B) in dejansko rabo

VRSTA POSEGA V PROSTOR

<i>A1 – Osnovni podatki o zemljišču</i>			
	št. TTN lista	oznaka prejete vloge	RPE-zap.št. 15-14
<i>naselje</i>	Plave		
<i>k.o., parcelne številke</i> (*=parcela je znotraj območja, p=pot)	Plave 4095/28-del		
<i>raba zemljišča</i> - planska (K1, K2, G,...) - dejanska (travnik, pašnik,...)	K2 travnik		

<i>A2 – Podatki o pobudi</i>	
<i>lastništvo (podatek ni javen)</i>	
<i>pobudnik spremembe plana</i> (podatek ni javen)	
<i>Vrsta zelene namembnosti prostora</i>	BT
<i>Drugi predlogi za spremembo in</i> <i>dopolnitev OPN (dopustne</i> <i>dejavnosti, dopustne gradnje, PIP)</i>	-
<i>Vrsta posega in utemeljitev</i> <i>pobude (povzetek utemeljitve</i> <i>pobudnika)</i>	Pobudnik predlaga, da se del območja vzhodno od obstoječega parkirišča in spomenika, prerazvrsti v območje za turizem saj je na tem območju predvidena ureditev info točke v sklopu OPPN RTC Plave, ki predstavlja za občino pomemben razvojni projekt.
<i>predlog velikosti posega (ha)</i>	0,06

<i>A3 – Stališče iz vidika poselitve</i>	
<i>zakonska podlaga</i>	
<i>predvideni načini urejanja</i>	OPPN
<i>Vrsta posega</i> <i>urbanističnih/ ruralnih</i> <i>parametrov posega</i>	Pobuda se nahaja v naselju Plave, na levem bregu reke Soče v njeni neposredni bližini. Gre za odprt ambient reke Soče. Iz terenskega ogleda je razvidno, da je območje v naravi travnik, ki pa nima pomembnejše funkcije, saj je pod njim manjša vendar strma brežina, ki območje ločuje od preostalih kmetijskih zemljišč. Skrajni zahodni del pobude spada v območje kulturne dediščine – Spomenik NOB (EŠD 23994), drugih varovanj na območju ni. Ker je območje del OPPN RTC Plave, ki je pomembno za razvoj turizma v občini, menimo, da je opredelitev območja za turizem (BT) v tem območju smiselna, saj je tu predvidena postavitev info točke.
<i>Vrsta posega</i> – oziroma opis prostorskega razvojnega ukrepa(npr: SORG,	širitev

renaturacija, širitev naselja, celovita prenovaipd.)	
Velikost sprejemljivega posega	0,06
Opredeljena namenska raba	BT

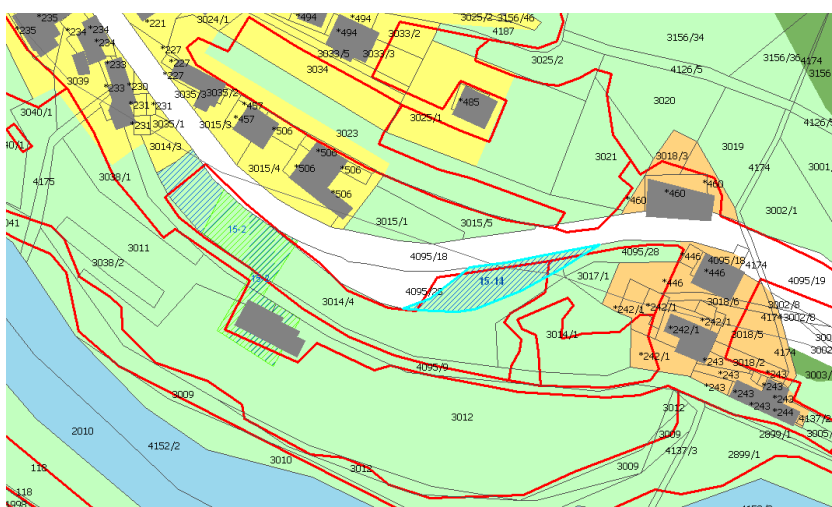
priloge	- Izsek iz veljavnega prostorskega akta
opomba	

<i>A4 – Podatki o izpolnjevanju pogojev za uvrstitev v postopek</i>	
<i>Skladnost s cilji prostorskega razvoja občine</i>	Pobuda je skladna s cilji prostorskega razvoja občine.
<i>Upoštevanje varstvenih in varovalnih omejitev v prostoru</i>	Zahodni del zemljišča se nahaja v območju kulturne dediščine – Spomenik NOB (EŠD 23994). Drugih varovanj v območju ni.
<i>Možnost opremljanja zemljišč za gradnjo</i>	Zemljišče se nahaja v naselju Plave, ki razpolagajo z vso potrebno infrastrukturo za opremo za gradnjo.
<i>Skupna ocena primernosti za uvrstitev v postopek (upoštevaje A3)</i>	Ocenjujemo, da je pobude za spremembo namenske rabe iz razvojnega vidika primerna za nadaljnjo obravnavo v postopku, saj gre za del pomembnega občinskega projekta.

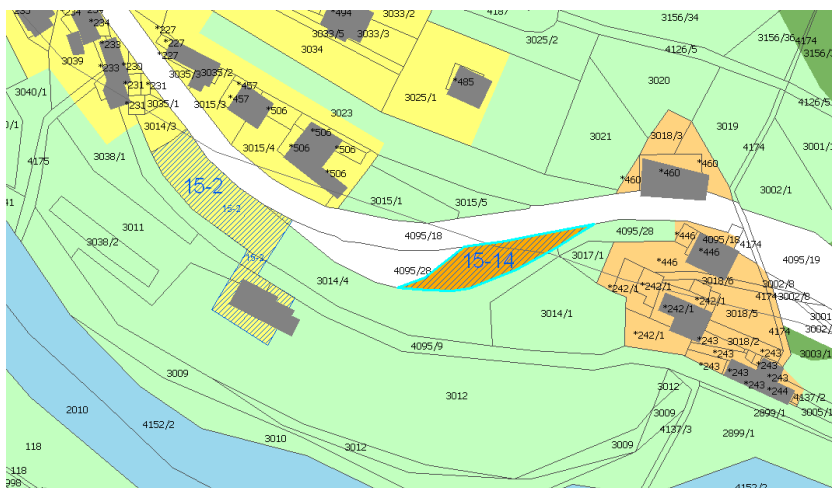
<i>A5 – Podatki o posegu na kmetijsko zemljišče - elaborat</i>	
<i>Bilanca obsega stavbnih zemljišč na naselje (po PNRP)</i>	
<i>Podatki o boniteti kmetijskih zemljišč predloga posega</i>	Spomenik 0
<i>Podatki o dejanski rabi zemljišč predloga posega (dejanska raba – podatki za pozidana in sorodna zemljišča)</i>	Trajni travnik Pozidano in sorodno zemljišče
<i>Podatki o izvedenih agrarnih operacijah</i>	Podatek ni znan.
<i>Drugi podatki o kmetijskih zemljiščih (kvaliteta tal ipd.)</i>	Evtrična rjava tla na ledenodobnemrodu, peščenih nasutinah rek in rečnem vrščaju.
Grafični prikazi primerljive variantne rešitve:	
Priloga: mnenje KSS	



Slika 1: DOF (prikaz stanja) s prikazom prejete pobude



Slika 2: Veljavni plan (Odlok o občinskem prostorskem načrtu Občine Kanal ob Soči, december 2012) s prikazom poselitvenih enot (glej strokovne podlage – tematske analize, karta B) in dejansko rabo



Slika 3: OPN s prikazom opredeljene pobude

OBRAZLOŽITEV POSEGA V PROSTOR

<i>A1 – Osnovni podatki o zemljišču</i>			
	št. TTN lista	oznaka prejete vloge	RPE-zap.št. 15-15
	Plave	-	
<i>naselje</i> <i>k.o., parcelne številke</i> <i>(*=parcela je znotraj območja,</i> <i>p=pot)</i>	Plave 980/3		
<i>raba zemljišča</i> <i>- planska (K1, K2, G,...)</i> <i>- dejanska (travnik, pašnik,...)</i>	K2, G		

<i>A2 – Podatki o pobudi</i>	
<i>lastništvo (ni preverjeno!)</i>	
<i>pobudnik spremembe plana</i>	
<i>želeni namen prostora</i>	Pobudnik predlaga prerezporeditev območja s parcelno številko 980/3, k.o. Plave iz območja kmetijskih v območje stavbnih zemljišč. Predmetno zemljišče društvo potrebuje za gradnjo večnamenskega objekta za potrebe društvene dejavnosti. Priloge: vloga z dne 28.06.2010, skica predvidenega objekta, potrdilo št. 357-01/09-119539 z dne 10.08.2009, izpisek iz ZK z dne 10.08.2010, najemna pogodba z dne 30.08.2009
<i>predlog velikosti posega (ha)</i>	0,38

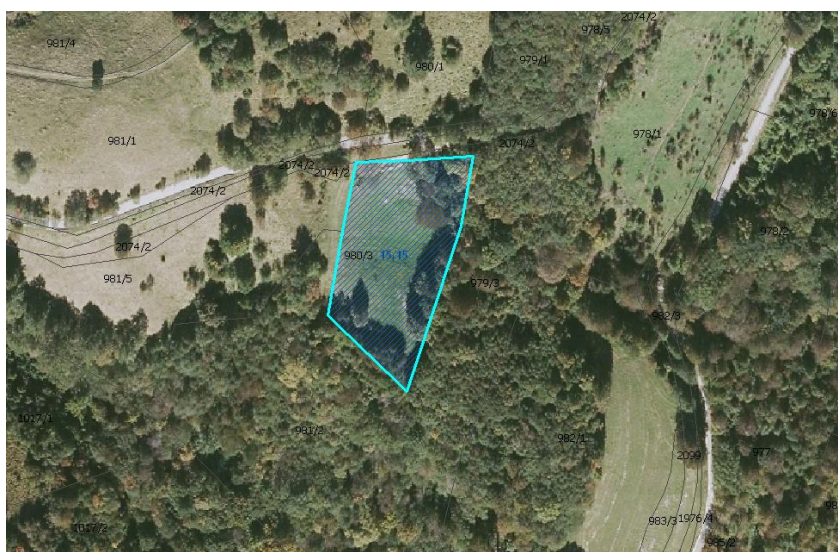
<i>A3 – Stališče iz vidika poselitve</i>	
<i>zakonska podlaga</i>	
<i>predvideni načini urejanja</i>	OPN (PIP, PNRP, ERJP)
<i>obrazložitev urbanističnih/ ruralnih parametrov posega</i>	Območje se nahaja na tik pod slemenom Kanalskega Kolovrata, na lokalni izravnavi. Ambient je relativno odprt s pogledi proti vzhodu (dolina Soče). Pobuda se nahaja v ekološko pomembnem območju Korada – Kolovrat in območju naravnih vrednot – Korada – Travišča na Koradi. Del pobude se nahaja tudi na območju požarno ogroženih gozdov (2. stopnja). Glede na to, da gre za odprto kulturno krajino in da območje ne spada v nobeno razvojno območje katerega izmed naselij opredelitev stavbnega zemljišča za vzpostavitev večnamenskega objekta društva iz poselitvenega vidika ni možna. Društvu svetujemo, da si poišče ustreznejšo lokacijo v sklopu katerega izmed lokalnih središč, kjer je širitev naselja in opredelitev ustrezne namenske rabe smiselna in v skladu z zakonodajo.
<i>obrazložitev</i>	-

<i>kmetijskih/ gozdarskih parametrov posega, pedološki ogled zemljišča</i>	
<i>Velikost sprejemljivega posega</i>	-
<i>Opredeljena namenska raba</i>	-

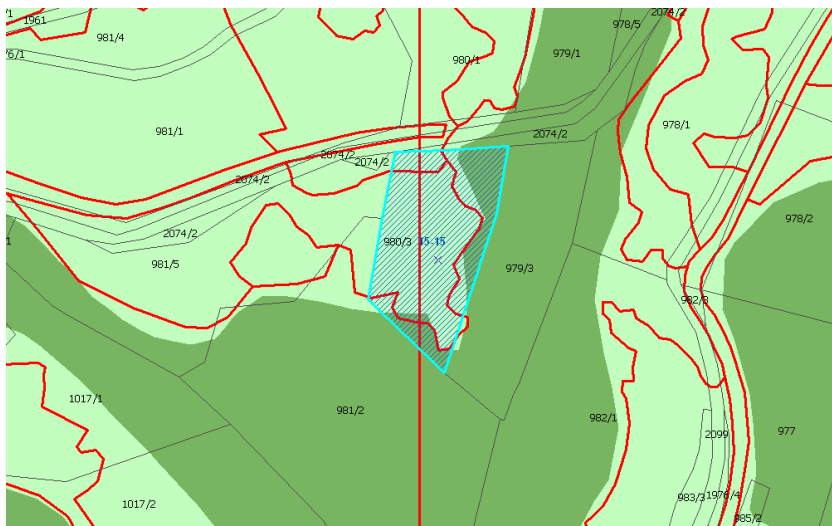
<i>priloge</i>	- Izsek iz veljavnega prostorskega akta
<i>opomba</i>	

A4 – Podatki o izpolnjevanju pogojev za uvrstitev v postopek

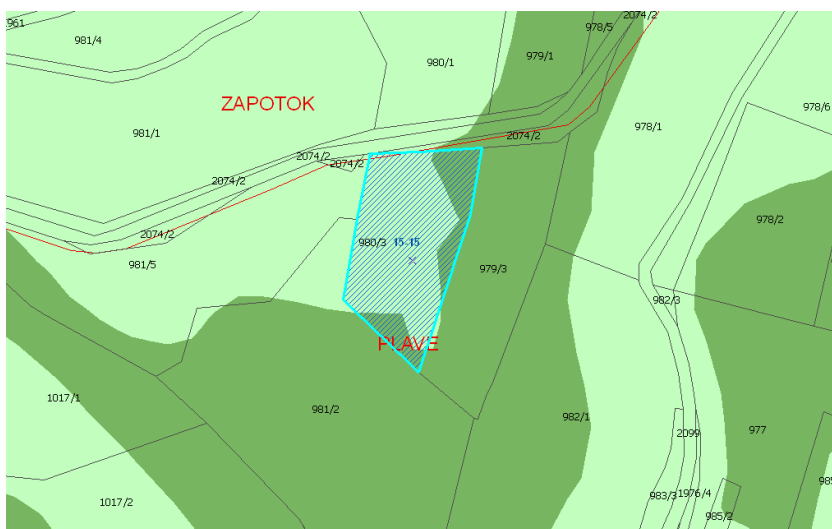
<i>Skladnost s cilji prostorskega razvoja občine</i>	Pobuda ni skladna s cilji prostorskega razvoja občine.
<i>Upoštevanje varstvenih in varovalnih omejitev v prostoru</i>	Pobuda se nahaja v ekološko pomembnem območju Korada – Kolovrat in območju naravnih vrednot – Korada – Travišča na Koradi. Del pobude se nahaja tudi na območju požarno ogroženih gozdov (2. stopnja).
<i>Možnost opremljanja zemljišč za gradnjo</i>	Zemljišče ni namenjeno gradnji.
<i>Skupna ocena primernosti za uvrstitev v postopek (upoštevaje A3)</i>	Ocenjujemo, da pobuda za spremembo namenske rabe iz poselitvenega vidika ni primerna za nadaljnjo obravnavo v postopku, saj bi v tem primeru šlo za fenomen razpršene gradnje, ki pa je prepoznana kot negativni pojav.



Slika 1: DOF (prikaz stanja) s prikazom prejete pobude



Slika 2: Veljavni plan (Odlok o občinskem prostorskem načrtu Občine Kanal ob Soči, december 2012) s prikazom poselitvenih enot (glej strokovne podlage – tematske analize, karta B) in dejansko rabo



Slika 3: OPN s prikazom opredeljene pobude

OBRAZLOŽITEV POSEGA V PROSTOR

<i>A1 – Osnovni podatki o zemljišču</i>			
	št. TTN lista	oznaka prejete vloge	RPE-zap.št. 15-16 a-o
		-	
<i>naselje</i>	Plave		
<i>k.o., parcelne številke</i> <i>(*=parcela je znotraj območja,</i> <i>p=pot)</i>	Plave		
<i>raba zemljišča</i> <i>- planska (K1, K2, G,...)</i> <i>- dejanska (travnik, pašnik,...)</i>	K2, G brežina		

<i>A2 – Podatki o pobudi</i>	
<i>lastništvo (ni preverjeno!)</i>	
<i>pobudnik spremembe plana</i>	
<i>želeni namen prostora</i>	VC
<i>predlog velikosti posega (ha)</i>	3,23

<i>A3 – Stališče iz vidika poselitve</i>	
<i>zakonska podlaga</i>	
<i>predvideni načini urejanja</i>	OPN (PIP, PNRP, ERJP)
<i>obrazložitev</i> <i>urbanističnih/ ruralnih</i> <i>parametrov posega</i>	Pobude se nahajajo na brežinah reke Soče. Pri izdelavi strokovnih podlag za brežine reke Soče je bilo ugotovljeno, da nekatera obstoječa stavbna zemljišča segajo v vodno telo reke Soče in za pozidavo tako niso primerna. Na podlagi teh ugotovitev so se oblikovale pobude, ki bodo uskladile plansko in dejansko stanje. Pobude se nahajajo v ekološko pomembnem območju – Soča in v območju naravnih vrednot – Soča dolvodno od sotočja z Idrijco. V sklopu uskladitve plana z dejanskim stanjem menimo, da je opredelitev vodnih zemljišč in gozdnih zemljišč smiselna in potrebna.
<i>obrazložitev</i> <i>kmetijskih/ gozdarskih parametrov</i> <i>posega, pedološki ogled zemljišča</i>	
<i>Velikost sprejemljivega posega</i>	3,23
<i>Opredeljena namenska raba</i>	VC

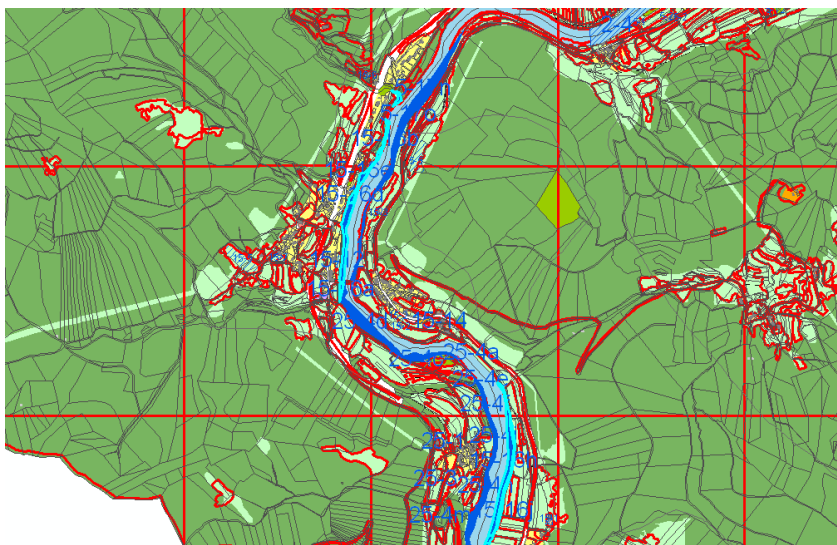
<i>priloge</i>	- Izsek iz veljavnega prostorskega akta
<i>opomba</i>	

<i>A4 – Podatki o izpolnjevanju pogojev za uvrstitev v postopek</i>	
<i>Skladnost s cilji prostorskega razvoja občine</i>	Pobude so skladne s cilji prostorskega razvoja občine – uskladitev planskega in dejanskega stanja in s tem varovanje naravnih vrednot (brežine reke Soče).
<i>Upoštevanje varstvenih in</i>	Območje se nahaja na ekološko pomembnem

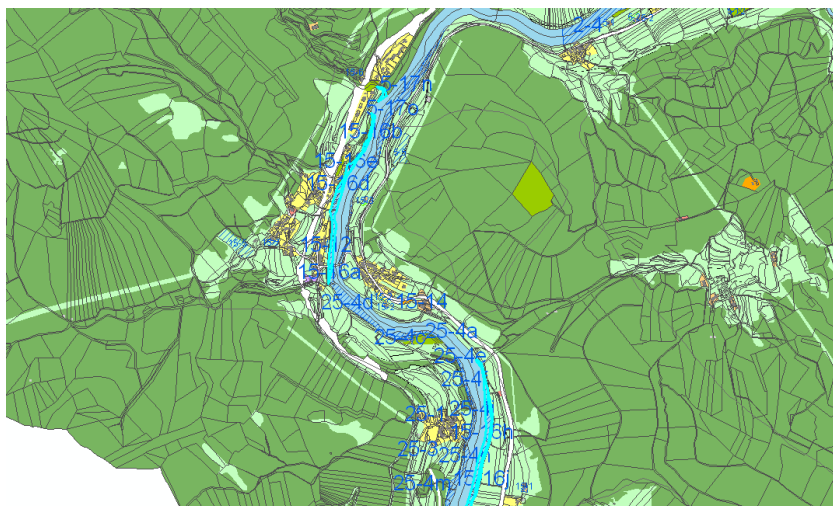
<i>varovalnih omejitev v prostoru</i>	območju – Soča in območju naravnih vrednot – Soča dolvodno od sotočja z Idrijco.
<i>Možnost opremljanja zemljišč za gradnjo</i>	Zemljišče ni namenjeno gradnji.
<i>Skupna ocena primernosti za uvrstitev v postopek (upoštevaje A3)</i>	Pobude so primerne za uvrstitev v nadaljnji postopek sprememb in dopolnitev OPN.



Slika 1: DOF (prikaz stanja) s prikazom prejete pobude



Slika 2: Veljavni plan (Odlok o občinskem prostorskem načrtu Občine Kanal ob Soči, december 2012) s prikazom poselitvenih enot (glej strokovne podlage – tematske analize, karta B) in dejansko rabo



Slika 3: OPN s prikazom opredeljene pobude

OBRAZLOŽITEV POSEGA V PROSTOR

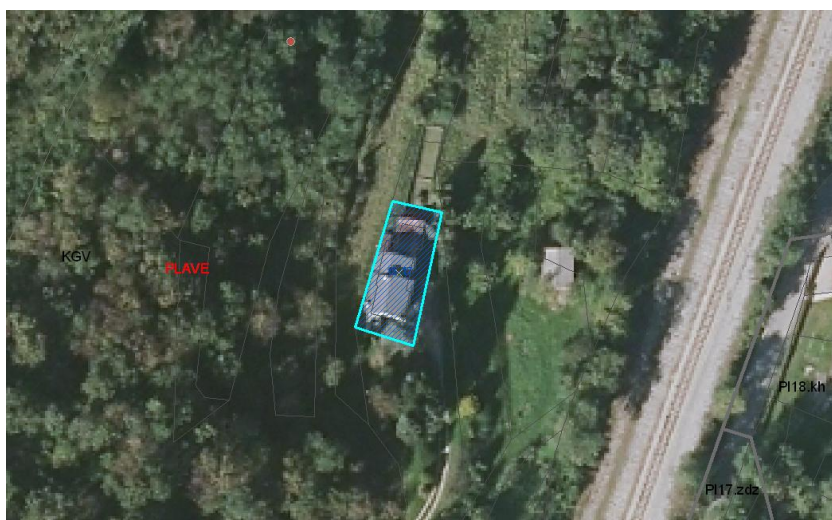
<i>A1 – Osnovni podatki o zemljišču</i>			
	št. TTN lista B2442	oznaka prejete vloge -	RPE-zap.št. 15-17
<i>naselje</i>	Plave		
<i>k.o., parcelne številke</i> (* = parcela je znotraj območja, p = pot)	Plave 362/5, 362/6-del		
<i>raba zemljišča</i> - planska (K1, K2, G,...) - dejanska (travnik, pašnik,...)	K2 travnik		

<i>A2 – Podatki o pobudi</i>	
<i>lastništvo (podatek ni javen)</i>	
<i>pobudnik spremembe plana</i> (podatek ni javen) (podatek ni javen)	
<i>Vrsta želene namembnosti prostora</i>	Iz K2 v S
<i>Drugi predlogi za spremembo in dopolnitev OPN (dopustne dejavnosti, dopustne gradnje, PIP)</i>	-
<i>Obrazložitev in utemeljitev pobude</i> (povzetek utemeljitve pobudnika)	Pobudnik predlaga spremembo namenske rabe prostora iz kmetijskih zemljišč v stavbno zemljišč na podlagi predloženega veljavnega gradbenega dovoljenja.
<i>predlog velikosti posega (ha)</i>	0,03

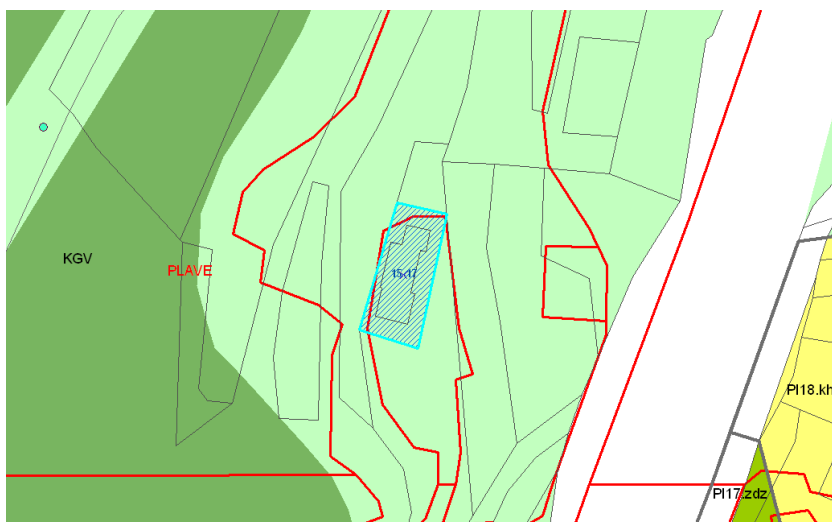
<i>A3 – Stališče iz vidika poselitve</i>	
<i>zakonska podlaga</i>	
<i>predvideni načini urejanja</i>	OPN (PNRP, ERJP in PIP)
<i>obrazložitev urbanističnih/ ruralnih parametrov posega</i>	Območje predlagane pobude se nahaja terasi ob vznožju Kanalskega Kolovrata. Ambientalno gre za dokaj zaprt prostor, ki ga določajo obsežne gozdne površine. Pobuda se nahaja v varovalnem progovnem pasu železnice. Drugih varovanj v območju ni. Iz terenskega ogleda je razvidno, da objekt že stoji. Zemljišče leži izven razvojnega območja katere od poselitvenih enot. Sicer gre za fenomen razpršene gradnje, ki je v prostoru prepoznan kot negativni pojav, zato prerazvrstitev v območja stavbnih zemljišč z vidika poselitve ni sprejemljiva.
<i>Vrsta posega</i> – oziroma opis prostorskega razvojnega ukrepa (npr: SORG, renaturacija, širitev naselja, celovita prenovaipd.)	Novo stavbno zemljišče
<i>Velikost sprejemljivega posega</i>	-
<i>Opredeljena namenska raba</i>	-
<i>priloge</i>	- Izsek iz veljavnega prostorskega akta
<i>opomba</i>	

A4 – Podatki o izpolnjevanju pogojev za uvrstitev v postopek

<i>Skladnost s cilji prostorskega razvoja občine</i>	Pobuda ni skladna s ciljem prostorskega razvoja z ugotovitvami strokovnih podlag za poselitve, ki temeljijo na SPRS.
<i>Upoštevanje varstvenih in varovalnih omejitev v prostoru</i>	Pobuda se nahaja v varovalnem progovnem pasu železnice. Drugih varovanj v območju ni.
<i>Možnost opremljanja zemljišč za gradnjo</i>	Zemljišče je že pozidano.
<i>Skupna ocena primernosti za uvrstitev v postopek (upoštevaje A3)</i>	Ocenjujemo, da pobuda za spremembo namenske rabe iz poselitvenega vidika ni primerna za nadaljnjo obravnavo v postopku, saj bi novogradnja na tem območju predstavljala fenomen razpršene gradnje.



Slika 1: DOF (prikaz stanja) s prikazom prejete pobude



Slika 2: Veljavni plan (Odlok o občinskem prostorskem načrtu Občine Kanal ob Soči, december 2012) s prikazom poselitvenih enot (glej strokovne podlage – tematske analize, karta B) in dejansko rabo



Slika 3: OPN s prikazom opredeljene pobude

OBRAZLOŽITEV POSEGA V PROSTOR

<i>A1 – Osnovni podatki o zemljišču</i>			
	št. TTN lista B2442	oznaka prejete vloge 3500-0103/2013-1	RPE-zap.št. 15-18
<i>naselje</i>	Plave		
<i>k.o., parcelne številke (* = parcela je znotraj območja, p = pot)</i>	Plave 1031/1-del		
<i>raba zemljišča - planska (K1, K2, G,...) - dejanska (travniki, pašniki,...)</i>	G gozd		

<i>A2 – Podatki o pobudi</i>	
<i>lastništvo (podatek ni javen)</i>	
<i>pobudnik spremembe plana (podatek ni javen)</i>	
<i>Vrsta zelene namembnosti prostora</i>	Iz G v K
<i>Drugi predlogi za spremembo in dopolnitev OPN (dopustne dejavnosti, dopustne gradnje, PIP)</i>	-
<i>Obrazložitev in utemeljitev pobude (povzetek utemeljitve pobudnika)</i>	Zavod za gozdove Slovenije je izdalo odločbo o krčitvi gozda v kmetijske namene.
<i>predlog velikosti posega (ha)</i>	0,52

<i>A3 – Stališče iz vidika poselitve</i>	
<i>zakonska podlaga</i>	
<i>predvideni načini urejanja</i>	OPN (PNRP, PIP, ERJP)
<i>obrazložitev urbanističnih/ ruralnih parametrov posega</i>	
<i>obrazložitev kmetijskih/ gozdarskih parametrov posega, pedološki ogled zemljišča</i>	Na podlagi izdane odločbe o krčitvi gozda v kmetijske namene (ZGS, št. 3408-01-2605-K094/13, datum: 1.10.2013) se namenska raba iz območja gozdnih površin (G) prerazvrsti v kmetijsko območje (K).
<i>Vrsta posega – oziroma opis prostorskega razvojnega ukrepa (npr: SORG, renaturacija, širitev naselja, celovita prenovaipd.)</i>	Krčitev gozda
<i>Velikost sprejemljivega posega</i>	1,06
<i>Opredeljena namenska raba</i>	K2

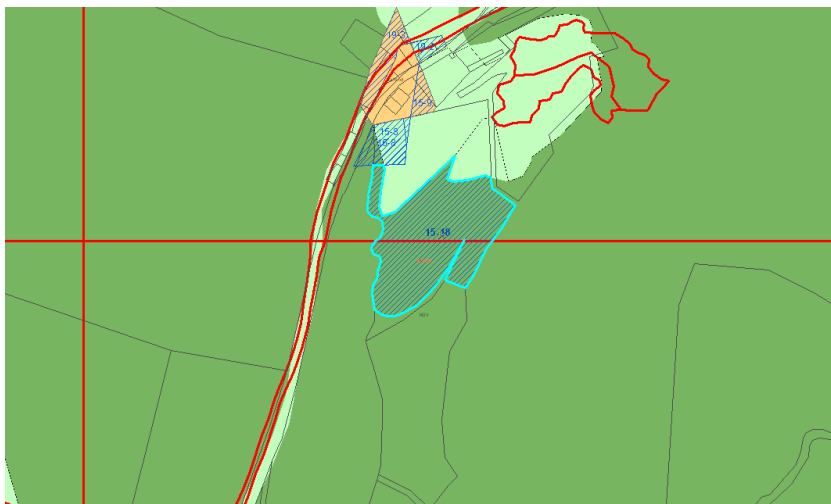
<i>priloge</i>	- Izsek iz veljavnega prostorskega akta
<i>opomba</i>	

<i>A4 – Podatki o izpolnjevanju pogojev za uvrstitev v postopek</i>	
<i>Skladnost s cilji prostorskega razvoja občine</i>	Pobuda je skladna s cilji: zagotavljati prostorske pogoje za obstoj in razvoj kmetij, spodbujati sonaravno kmetijstvo, ohranjati kulturno krajino in poseljenost, ohraniti in varovati naravne vire, naravno okolje, kulturno in naselbinsko dediščino.

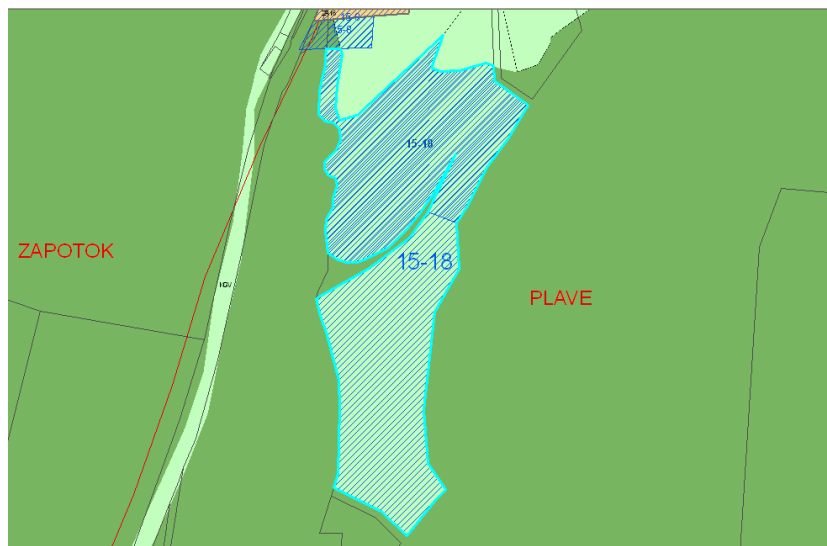
<i>Upoštevanje varstvenih in varovalnih omejitev v prostoru</i>	Pobuda se nahaja v požarno ogroženih gozdovih in na vodovarstvenem območju – občinski nivo, 2. kategorija.
<i>Možnost opremljanja zemljišč za gradnjo</i>	Zemljišče ni namenjeno gradnji.
<i>Skupna ocena primernosti za uvrstitev v postopek (upoštevaje A3)</i>	Ocenjujemo, da je pobuda za spremembo namenske rabe iz razvojnega vidika primerna za nadaljnjo obravnavo v postopku.



Slika 1: DOF (prikaz stanja) s prikazom prejete pobude



Slika 2: Veljavni plan (Odlok o občinskem prostorskem načrtu Občine Kanal ob Soči, december 2012) s prikazom poselitvenih enot (glej strokovne podlage – tematske analize, karta B) in dejansko rabo



Slika 3: OPN s prikazom opredeljene pobude