


OBRAZLOŽITEV POSEGA V PROSTOR

<i>A1 – Osnovni podatki o zemljišču</i>			
	št. TTN lista B2431	oznaka prejete vloge	RPE-zap.št. 19-1 (prej 19-12)
<i>naselje</i>	Zapotok		
<i>k.o., parcelne številke (* = parcela je znotraj območja, p = pot)</i>	Plave 1233/7, 1233/6, 1233/5, 1233/4, 1233/3, 1233/2, 2064, 1233/8-del		
<i>raba zemljišča</i> - planska (K1, K2, G,...) - dejanska (travnik, pašnik,...) - kategorija (CORINE LANDCOVER)	K2 Stavbišče s funkcionalnim zemljiščem, gozd		

<i>A2 – Podatki o pobudi</i>	
<i>lastništvo (podatek ni javen)</i>	
<i>pobudnik spremembe plana (podatek ni javen)</i>	
<i>Vrsta zelene namembnosti prostora</i>	Iz K2 v A
<i>Drugi predlogi za spremembo in dopolnitev OPN (dopustne dejavnosti, dopustne gradnje, PIP)</i>	-
<i>Obrazložitev in utemeljitev pobude (povzetek utemeljitve pobudnika)</i>	Po preveritvi novih javno dostopnih podatkov je bilo ugotovljeno, da je bilo v postopku OPN z renaturacijo odvzeto stavbno zemljišče izvirnim objektom, ki so bili zgrajeni pred letom 1967 (podatki GURS), zato se v postopku sprememb in dopolnitev OPN stavbno zemljišče tem objektom vrne.
<i>predlog velikosti posega (ha)</i>	0,16

<i>A3 – Stališče iz vidika poselitve</i>	
<i>zakonska podlaga</i>	
<i>predvideni načini urejanja</i>	OPN (PNRP, ERJP in PIP)
<i>obrazložitev urbanističnih/ ruralnih parametrov posega</i>	<p>Pobuda se nahaja na zahodnem pobočju Kanalskega Kolovrata. Ambient se odpira po dolini reke Idrije in seže daleč na italijansko stran. Mikroambientalno je območje relativno zaprto, saj ga določajo obsežne gozdne površine. Iz razpoložljivih podatkov izhaja, da se pobuda ne nahaja v nobenem izmed varovanih območij.</p> <p>Na podlagi naknadno pridobljeni podatkov geodetske uprave (leto izgradnje objekta) ugotovimo, da gre za izvirno poselitveno enoto razpršene poselitve (ERP)-nestanovanjski objekt je bil (najkasneje) zgrajena leta 1880, obnovljen 1980. Ob vrednotenju pobude je ključen cilj zagotovitev pozitivnih demografskih trendov skozi ohranjanje poselitve in zagotavljanje razvoja dejavnosti ter kvalitetnih pogojev bivanja. Na podlagi ugotovitve o izvornosti poselitvene enote (ERP) ugotovimo, da je opredelitev stavbnega zemljišča ne le skladna iz</p>

	postavljenih ciljev temveč prvi od ukrepov za njegovo uresničevanje.
<i>Vrsta posega</i> – oziroma opis prostorskega razvojnega ukrepa (npr: SORG, renaturacija, širitev naselja, celovita prenovaipd.)	Vračilo stavbnega zemljišča izvirnim objektom
<i>Velikost sprejemljivega posega</i>	0,02
<i>Opredeljena namenska raba</i>	A
	
<i>priloge</i>	- Izsek iz veljavnega prostorskega akta - Izsek iz dopolnjenega osnutka OPN
<i>opomba</i>	Stavba grajena leta 1880, obnova 1980; nestanovanjska raba

<i>A4 – Podatki o izpolnjevanju pogojev za uvrstitev v postopek</i>	
<i>Skladnost s cilji prostorskega razvoja občine</i>	Pobuda je skladna s ciljem odprave drugih problemov v urbanem in odprtem ruralnem prostoru oziroma krajini.
<i>Upoštevanje varstvenih in varovalnih omejitev v prostoru</i>	Pobuda se ne nahaja v nobenem izmed območij varovanj.
<i>Možnost opremljanja zemljišč za gradnjo</i>	Zemljišče je že pozidano z obstoječimi priključki.
<i>Skupna ocena primernosti za uvrstitev v postopek (upoštevaje A3)</i>	Ocenjujemo, da je pobuda za spremembo namenske rabe iz poselitvenega vidika primerna za nadaljnjo obravnavo v postopku. Na podlagi ugotovitve o izvornosti poselitvene enote (ERP) je opredelitev stavbnega zemljišča ne le skladna iz postavljenih ciljev temveč prvi od ukrepov za njegovo uresničevanje.

<i>A5 – Podatki o posegu na kmetijsko zemljišče - elaborat</i>	
<i>Bilanca obsega stavbnih zemljišč na naselje (po PNRP)</i>	
<i>Podatki o boniteti kmetijskih zemljišč predloga posega</i>	1233/5-del Gospodarsko poslopje 0 1233/6 Pašnik 0 1233/8-del Pašnik 22
<i>Podatki o dejanski rabi zemljišč predloga posega (dejanska raba – podatki za pozidana in sorodna zemljišča)</i>	Pozidano in sorodno zemljišče Kmetijsko zemljišče v zaraščanju

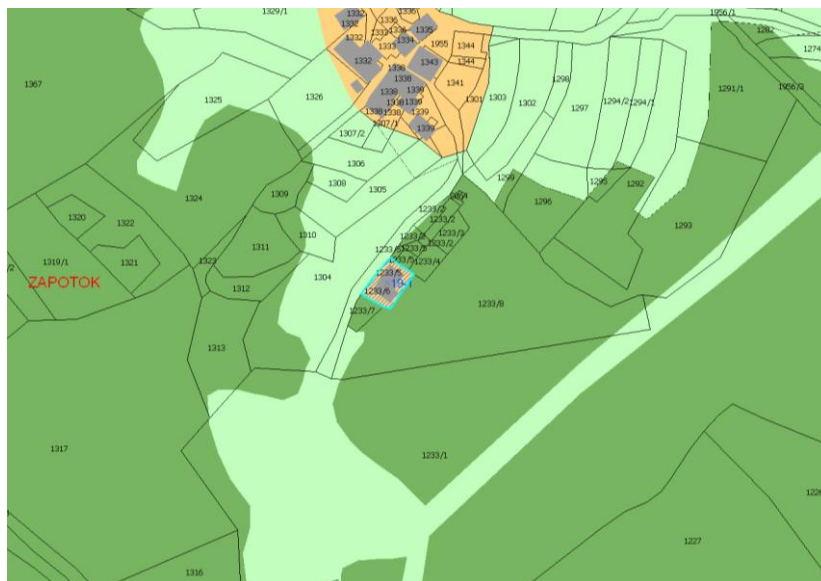
<i>Podatki o izvedenih agrarnih operacijah</i>	Podatek ni znan.
<i>Drugi podatki o kmetijskih zemljiščih (kvaliteta tal ipd.</i>	Evtrična rjava tla na paleocenskem in krednem flišu.
Grafični prikazi primerljive variantne rešitve:	
Priloga: mnenje KSS	



Slika 1: DOF (prikaz stanja) s prikazom prejete pobude



Slika 2: Veljavni plan (Odlok o občinskem prostorskem načrtu Občine Kanal ob Soči, december 2012) s prikazom poselitvenih enot (glej strokovne podlage – tematske analize, karta B) in dejansko rabo



Slika 3: OPN s prikazom opredeljene pobude

OBRAZLOŽITEV POSEGA V PROSTOR

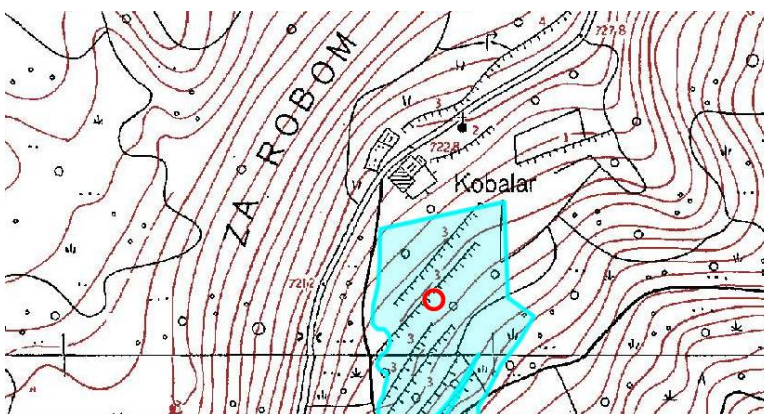
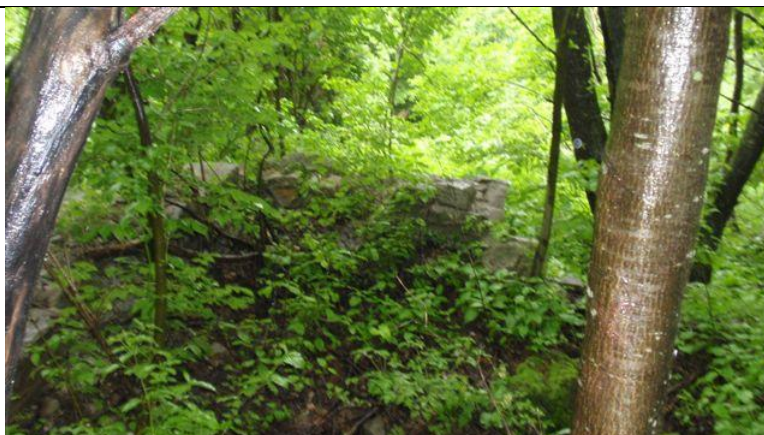
<i>A1 – Osnovni podatki o zemljišču</i>			
	št. TTN lista B2431	oznaka prejete vloge 3500-0003/2013-1	RPE-zap.št. 19-2
<i>naselje</i>	Zapotok		
<i>k.o., parcelne številke</i> (*=parcela je znotraj območja, p=pot)	Plave 1021/4-del		
<i>raba zemljišča</i> - planska (K1, K2, G,...) - dejanska (travnik, pašnik,...)	K2 V zaraščanju		

<i>A2 – Podatki o pobudi</i>	
<i>lastništvo (podatek ni javen)</i>	
<i>pobudnik spremembe plana</i> (podatek ni javen)	
<i>Vrsta zelene namembnosti prostora</i>	Iz K2 v A
<i>Drugi predlogi za spremembo in</i> <i>dopolnitev OPN (dopustne</i> <i>dejavnosti, dopustne gradnje, PIP)</i>	-
<i>Obrazložitev in utemeljitev pobude</i> (povzetek utemeljitve pobudnika)	Pobudnik navaja, da se je po letih pasivnega upravljanja s podedovano družinsko kmetijo odločil za aktivnejše upravljanje. Kmetija obsega cca 70 ha. Na starih temeljih kmetije pobudnik namerava zgraditi novo, kjer bo tudi živel. Pobudnik navaja, je lastnik parcele s št. 1022/2, k.o. Plave, kjer je bil stanovanjski del s hišno številko. Ta parcela skupaj s parcelo št. 1022/1 tvori funkcionalno enoto, vendar ni v njihovi lasti in tudi nima možnosti odkupa in tako na njihovi parceli gradnja ni možna. Zato predlaga prerazvrstitev cca 500 m ² v stavbno zemljišče na parceli št. 1031/1, saj je to edina možnost da si vzpostavijo normalne pogoje za bivanje. V nasprotnem primeru bodo kmetovanje primorani opustiti.
<i>predlog velikosti posega (ha)</i>	0,02

<i>A3 – Stališče iz vidika poselitve</i>	
<i>zakonska podlaga</i>	
<i>predvideni načini urejanja</i>	OPN (PNRP, ERJP in PIP)
<i>obrazložitev</i> <i>urbanističnih/ ruralnih</i> <i>parametrov posega</i>	Območje pobude se nahaja na pobočju Kanalskega Kolovrata, na pol poti med Vrhovljem in Ligom. Mikroambientalno gre za relativno zaprto območje, ki je iz vseh strani obdano z obsežnimi gozdovi, ki poraščajo vzhodno pobočje. Kmetija Kobalar je svoj čas slovela kot ena največjih in najpomembnejših kmetij na Kanalskem Kolovratu. Danes je od nekdanje kmetije ohranjenih le nekaj zidov gospodarskega poslopja (hlev in skedenj), terase so zaraščene z gozdom, v solidnem stanju so ohranjene košenice. Evidentno iz terenskega ogleda, da gre za območje izvornih gradenj – razpršena poselitve.

	Ob vrednotenju pobude je ključen cilj zagotovitev pozitivnih demografskih trendov skozi ohranjanje poselitve in zagotavljanje razvoja dejavnosti ter kvalitetnih pogojev bivanja. Celotno območje Kanalskega Kolovrata namreč spada med demografsko ogrožena območja in občina si zelo prizadeva za ohranitev poselitve v teh območjih. Na podlagi terenskega ogleda in drugih razpoložljivih podatkov (literatura: Zoran Jerončič, Življenje na Kanalskem Kolovratu, 2011) ugotavljamo, da gre nesporno za izvirno poselitveno enoto – osamelo domačijo, katere revitalizacija bi pomembno pripomogla k izboljšanju prepoznavnosti Kanalskega Kolovrata in njegove zgodovine.
<i>Vrsta posega</i> – oziroma opis prostorskega razvojnega ukrepa(npr: SORG, renaturacija, širitev naselja, celovita prenovaipd.)	Vračilo stavbnega zemljišča izvirnim objektom
<i>Velikost sprejemljivega posega</i>	0,02
<i>Opredeljena namenska raba</i>	A



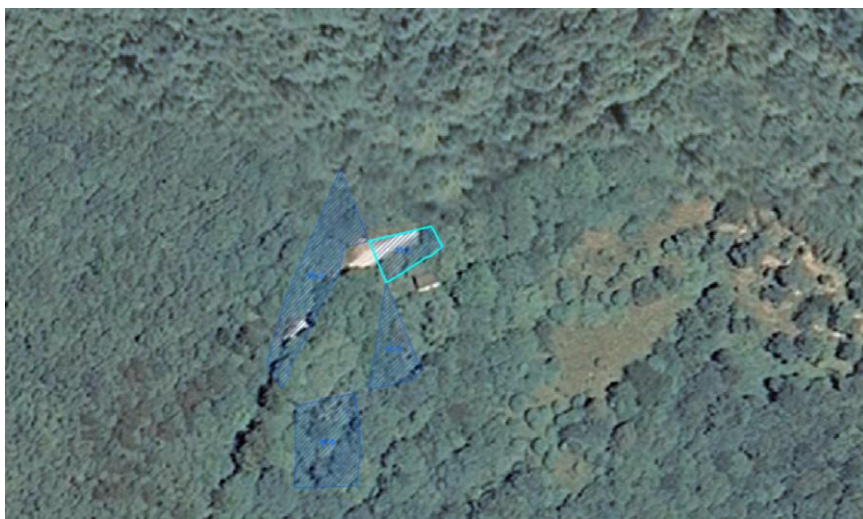


<i>priloge</i>	- Izsek iz veljavnega prostorskega akta - Izsek iz dopolnjenega osnutka OPN
<i>opomba</i>	

<i>A4 – Podatki o izpolnjevanju pogojev za uvrstitev v postopek</i>	
<i>Skladnost s cilji prostorskega razvoja občine</i>	Pobuda je skladna s cilji ohranitve poseljenosti na območju Kanalskega Kolovrata, zagotavljanjem prostorskih pogojev za obstoj in razvoj kmetij ter s ciljem spodbujanja sonaravnega kmetijstva.
<i>Upoštevanje varstvenih in varovalnih omejitev v prostoru</i>	Pobuda se nahaja v območju požarno ogroženih gozdov. Drugih varovanj na območju ni.
<i>Možnost opremljanja zemljišč za gradnjo</i>	Zemljišče je v preteklosti že bilo pozidano (vidne ruševine), vendar komunalno ni opremljeno. V bližini ni obstoječih vodov.
<i>Skupna ocena primernosti za uvrstitev v postopek (upoštevaje A3)</i>	Ocenjujemo, da je pobuda za spremembo namenske rabe iz poselitvenega vidika primerna za nadaljnjo obravnavo v postopku. Na podlagi ugotovitve o izvornosti poselitvene enote (ERP) je opredelitev stavbnega zemljišča ne le skladna iz postavljenih ciljev temveč prvi od ukrepov za njegovo uresničevanje.

<i>A5 – Podatki o posegu na kmetijsko zemljišče - elaborat</i>	
<i>Bilanca obsega stavbnih zemljišč na naselje (po PNRP)</i>	
<i>Podatki o boniteti kmetijskih zemljišč predloga posega</i>	1020/1-del Gozd 19 1021/4-del

	Porušen objekt 0 Dvorišče 0
<i>Podatki o dejanski rabi zemljišč predloga posega (dejanska raba – podatki za pozidana in sorodna zemljišča)</i>	Gozd Pozidano in sorodno zemljišče
<i>Podatki o izvedenih agrarnih operacijah</i>	Podatek ni znan.
<i>Drugi podatki o kmetijskih zemljiščih (kvaliteta tal ipd.</i>	Evtrična rjava tla na paleocenskem in krednem flišu.
Grafični prikazi primerljive variantne rešitve: Priloga: mnenje KSS	



Slika 1: DOF (prikaz stanja) s prikazom prejete pobude



Slika 2: Veljavni plan (Odlok o občinskem prostorskem načrtu Občine Kanal ob Soči, december 2012) s prikazom poselitvenih enot (glej strokovne podlage – tematske analize, karta B) in dejansko rabo



Slika 3: OPN s prikazom opredeljene pobude

OBRAZLOŽITEV POSEGA V PROSTOR

A1 – Osnovni podatki o zemljišču			
	št. TTN lista B2431	oznaka prejete vloge	RPE-zap.št. 19-3
<i>naselje</i>	Zapotok		
<i>k.o., parcelne številke (* = parcela je znotraj območja, p = pot)</i>	Plave 1021/1del, 1020del, 1019/1del		
<i>raba zemljišča - planska (K1, K2, G,...) - dejanska (travniki, pašniki,...)</i>	A		

A2 – Podatki o pobudi	
<i>lastništvo (podatek ni javen)</i>	
<i>pobudnik spremembe plana (podatek ni javen)</i>	
<i>Vrsta zelene namembnosti prostora</i>	Iz A v K2 - renaturacija
<i>Drugi predlogi za spremembo in dopolnitev OPN (dopustne dejavnosti, dopustne gradnje, PIP)</i>	-
<i>Obrazložitev in utemeljitev pobude (povzetek utemeljitve pobudnika)</i>	Pobuda za renaturacijo, torej vračilo stavbnega zemljišča v izvirno rabo, je bila oblikovana z namenom izravnave bilance stavbnih zemljišč (v povezavi s pobudo 19-2).
<i>predlog velikosti posega (ha)</i>	0,07

A3 – Stališče iz vidika poselitve	
<i>zakonska podlaga</i>	
<i>predvideni načini urejanja</i>	OPN (PNRP, ERJP in PIP)
<i>obrazložitev urbanističnih/ ruralnih parametrov posega</i>	<p>Pobuda se navezuje na pobudo 15-8, kjer so opredeljena nova stavbna zemljišča. Pobuda 15-9 predvideva vračilo stavbnih zemljišč v izvirno rabo, kot nadomestilo za novo pridobljena stavbna zemljišča.</p> <p>Na podlagi 1. mnenja MKO (št. 350-44/2008/31, marec 2014) se pobuda iz nadaljnjega postopka izloči, saj vzpostavitev kmetijskih zemljišč v tem delu iz pobude ni razvidna. Prav tako je obstoječe stavbno zemljišče primerno za vzpostavitev sekundarnih objektov v sklopu prenovljene domačije.</p>
<i>Vrsta posega – oziroma opis prostorskega razvojnega ukrepa (npr: SORG, renaturacija, širitev naselja, celovita prenovaipd.)</i>	renaturacija
<i>Velikost sprejemljivega posega</i>	
<i>Opredeljena namenska raba</i>	

<i>priloge</i>	- Izsek iz veljavnega prostorskega akta - Izsek iz dopolnjenega osnutka OPN
<i>opomba</i>	

<i>A4 – Podatki o izpolnjevanju pogojev za uvrstitev v postopek</i>	
<i>Skladnost s cilji prostorskega razvoja občine</i>	Pobuda je skladna s ciljem ohranjanja in varovanja naravnih virov, naravnega okolja, kulturne in naselbinske dediščine.
<i>Upoštevanje varstvenih in varovalnih omejitev v prostoru</i>	Pobuda se nahaja v območju požarno ogroženih gozdov.
<i>Možnost opremljanja zemljišč za gradnjo</i>	Območje ni namenjeno gradnji.
<i>Skupna ocena primernosti za uvrstitev v postopek (upoštevaje A3)</i>	Ocenjujemo, da je pobuda za spremembo namenske rabe iz poselitvenega vidika primerna za nadaljnjo obravnavo v postopku, vendar se na podlagi 1. mnenja MKO (št. 350-44/2008/31) pobuda iz nadaljnjega postopka izloči.



Slika 1: DOF (prikaz stanja) s prikazom prejete pobude



Slika 2: Veljavni plan (Odluk o občinskem prostorskem načrtu Občine Kanal ob Soči, december 2012) s prikazom poselitvenih enot (glej strokovne podlage – tematske analize, karta B) in dejansko rabo

OBRAZLOŽITEV POSEGA V PROSTOR

<i>A1 – Osnovni podatki o zemljišču</i>			
	št. TTN lista	oznaka prejete vloge 3500-0024/2013-1	RPE-zap.št. 19-4
<i>naselje</i>	Zapotok		
<i>k.o., parcelne številke (* = parcela je znotraj območja, p = pot)</i>	Plave 1024/4		
<i>raba zemljišča</i> - planska (K1, K2, G,...) - dejanska (travnik, pašnik,...) - kategorija (CORINE LANDCOVER)	K1		

<i>A2 – Podatki o pobudi</i>	
<i>lastništvo (podatek ni javen)</i>	
<i>pobudnik spremembe plana (podatek ni javen)</i>	
<i>Vrsta zelene namembnosti prostora</i>	Iz K1 v IK
<i>Drugi predlogi za spremembo in dopolnitev OPN (dopustne dejavnosti, dopustne gradnje, PIP)</i>	-
<i>Obrazložitev in utemeljitev pobude (povzetek utemeljitve pobudnika)</i>	Pobudnik predlaga legalizacijo obstoječega objekta. Navaja, da gre za pomožni kmetijski objekt, ki je bil zgrajen leta 1987 za namene upravljanja kmetijskih zemljišč. V objektu so spravljene stroje in orodje za košnjo in spravilo lesa iz gozda. Objekt je v sklopu kmetije Kobalar, ki jo želi pobudnik ponovno vzpostaviti.
<i>predlog velikosti posega (ha)</i>	4,31

<i>A3 – Stališče iz vidika poselitve</i>	
<i>zakonska podlaga</i>	
<i>predvideni načini urejanja</i>	OPN (PNRP, ERJP in PIP)
<i>obrazložitev urbanističnih/ ruralnih parametrov posega</i>	Pobuda se nahaja na slemenu Kanalskega Kolovrata, v odprtem ambientu tega območja. Na zemljišču je že obstoječi objekt, namenjen shranjevanju orodja in kmetijskih strojev, preostali prostor predstavljajo obdelovane kmetijske površine – travniki. Pobuda se nahaja v ekološko pomembnem območju Kolovrat – Korada in območju naravne vrednote Korada – travišča. Robovi pobude spadajo tudi v požarno ogrožene gozdove. Drugih varovanj v prostoru ni. Iz poselitvenega vidika je razvrstitev v površine z objekti za kmetijsko proizvodnjo utemeljena, iz funkcionalnega vidika pa je le ta smiselna. Na podlagi 1. mnenja MKO (št. 350-44/2008/31) se pobuda iz nadaljnjega postopka izloči, objektu pa opredeli fundus.
<i>Vrsta posega</i> – oziroma opis prostorskega razvojnega ukrepa (npr: SORG, renaturacija, širitev naselja, celovita prenovaipd.)	Opredelitev stavbišča kmetijskim objektom

<i>Velikost sprejemljivega posega</i>	
<i>Opredeljena namenska raba</i>	



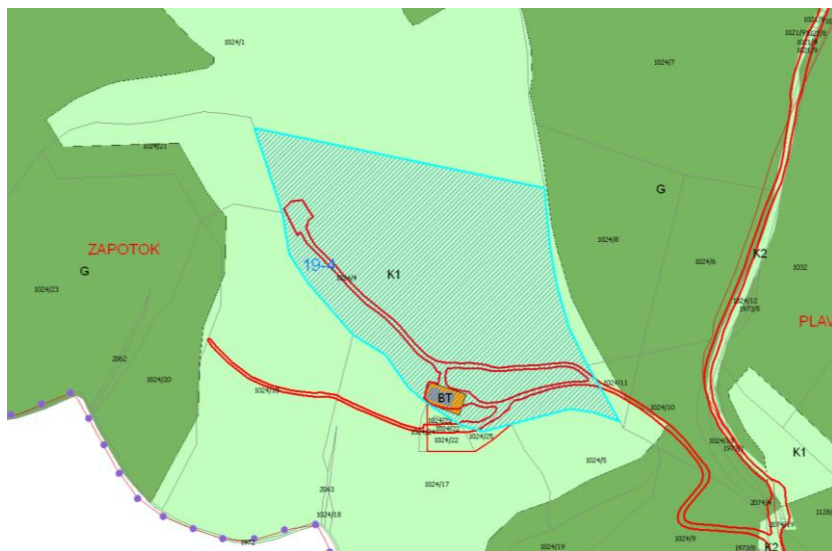
<i>priloge</i>	- Izsek iz veljavnega prostorskega akta
<i>opomba</i>	

A4 – Podatki o izpolnjevanju pogojev za uvrstitev v postopek

<i>Skladnost s cilji prostorskega razvoja občine</i>	Pobuda je skladna s cilji prostorskega razvoj občine.
<i>Upoštevanje varstvenih in varovalnih omejitev v prostoru</i>	Pobuda se nahaja v naslednjih varstvenih območjih: EPO – Korada-Kolovrat in območje naravnih vrednot: Korada – travišča.
<i>Možnost opremljanja zemljišč za gradnjo</i>	Zemljišče je že pozidano z obstoječimi priključki.
<i>Skupna ocena primernosti za uvrstitev v postopek (upoštevaje A3)</i>	Ocenjujemo, da je pobuda za spremembo namenske rabe iz poselitvenega vidika primerna za nadaljnjo obravnavo v postopku, saj gre za objekt za kmetijsko proizvodnjo, vendar se na podlagi 1. mnenja MKO (št. 350-44/2008/31) pobuda iz nadaljnjega postopka izloči. Objektu se opredeli fundus.



Slika 1: DOF (prikaz stanja) s prikazom prejete pobude



Slika 2: Veljavni plan (Odlok o občinskem prostorskem načrtu Občine Kanal ob Soči, december 2012) s prikazom poselitvenih enot (glej strokovne podlage – tematske analize, karta B) in dejansko rabo