

Občina Kanal ob Soči

Trg Svobode 23, Kanal
tel. 05 398 12 00, fax. 05 398 12 23
E-pošta: obcina.kanal@obcina-kanal.si
Civilna zaščita

OBČINSKI NAČRT ZAŠČITE IN REŠEVANJA ZA

POTRES

	IME ORGANA	DATUM	ODGOVORNA OSEBA	PODPIS
IZDELAL	ŠTAB CZ	15.01.2017	Dušan Petrevčič	
ODOBRIL	POVELJNIK CZ	15.01.2017	Dušan Petrevčič	
SPREJEL	ŽUPAN	23.01.2017	Andrej Maffi	
SKRBNIK	OBČINA KANAL	15.01.2017	Maja Šuligoj	

Kazalo

1. POTRES - ZNAČILNOSTI NESREČE	6
1.1. Uvod	6
1.2. Potresna nevarnost na območju Občine Kanal ob Soči	6
1.3. Potresna ranljivost zgradb	6
1.4. Možen potek in obseg nesreče	6
1.5. Možnost in verjetnost nastanka verižne nesreče	7
1.6. Sklepne ugotovitve	7
2. OBSEG NAČRTOVANJA	8
2.1. Temeljne ravni načrtovanja	8
2.2. Načela zaščite, reševanja in pomoči	9
3. KONCEPT ZAŠČITE, REŠEVANJA IN POMOČI OB POTRESU	10
3.1. Podmene načrta	10
3.2. Zamisel izvedbe zaščite, reševanja in pomoči	11
3.3. Uporaba načrta	13
4. POTREBNE SILE IN SREDSTVA TER RAZPOLOŽLJIVI VIRI V OBČINI KANAL OB SOČI	14
4.1. Pregled sil, ki sodelujejo pri izvajanju nalog iz občinske pristojnosti	14
4.1.1. Organi Občine Kanal ob Soči:	14
4.1.2. Občinske sile za zaščito, reševanje in pomoč	14
4.1.3. Komisije za ocenjevanje škode	15
4.2. Pregled materialno tehničnih sredstev za izvajanje načrta	15
4.3. Predvidena finančna sredstva za izvajanje načrta	16
5. ORGANIZACIJA IN IZVEDBA OPAZOVANJA, OBVEŠČANJA IN ALARMIRANJA	17
5.1. Opazovanje, zbiranje in posredovanje podatkov	17
5.2. Obveščanje izvajalcev nalog	18
5.2.1. Obveščanje pristojnih organov	18
5.2.2. Obveščanje prebivalcev na prizadetem območju	19
5.2.3. Obveščanje širše javnosti	19
5.2.4. Alarmiranje ob potresu	20
6. AKTIVIRANJE SIL IN SREDSTEV	21
6.1. Aktiviranje organov vodenja in strokovnih služb	21
6.2. Aktiviranje občinskih sil za zaščito, reševanje in pomoč	21
6.3. Zagotavljanje pomoči v materialnih in finančnih sredstvih	23
6.3.1. Občinsko logistično skladišče	23
7. UPRAVLJANJE IN VODENJE	24
7.1. Organi in njihove naloge	24

7.1.1.	Vloga občine v sistemu ZRP	24
7.1.2.	Poveljnik CZ občine:.....	24
7.1.3.	Občinski štab CZ:.....	24
7.1.4.	Policijska uprava Nova Gorica:.....	25
7.1.5.	Župan:.....	25
7.1.6.	Občinska uprava ter zavodi in javna podjetja:	25
7.1.7.	Poverjeniki za CZ:.....	25
7.1.8.	Vodja intervencije:	25
7.1.9.	Prostovoljna gasilska društva:	26
7.1.10.	Taborniki:	26
7.1.11.	Potapljači:	26
7.1.12.	Radioamaterji:	26
7.1.13.	Javne službe za ZRP (Zdravstveni dom, Komunala, Elektro Primorska, Zavod za gozdove, Veterinarska ambulanta, Center za socialno delo, policija):.....	26
7.1.14.	Gospodarske družbe, zavodi in druge organizacije:.....	26
7.1.15.	Enote CZ za prvo pomoč:.....	26
7.1.16.	Tehnično reševalne enote:	26
7.1.17.	Služba za podporo:	27
7.1.18.	Informacijski center:.....	27
7.1.19.	Logistično skladišče:	27
7.2.	Operativno vodenje.....	28
7.3.	Organizacija zvez	28
7.3.1.	Sistem zvez ZARE	29
7.3.2.	Podsistem osebnega klica.....	30
8.	ZAŠČITNI UKREPI TER NALOGE ZAŠČITE, REŠEVANJA IN POMOČI	31
8.1.	ZAŠČITNI UKREPI.....	31
8.1.1.	Prostorski, urbanistični, gradbeni in drugi tehnični ukrepi (ocena poškodovanosti objektov)	31
8.1.2.	Evakuacija	36
8.1.3.	Sprejem in oskrba ogroženih prebivalcev	37
8.1.4.	Radiološka, kemijska in biološka zaščita.....	39
8.1.5.	Zaščita kulturne dediščine	40
8.2.	Naloge zaščite, reševanja in pomoči.....	41
8.2.1.	Prva pomoč in nujna medicinska pomoč.....	41
8.2.2.	Identifikacija mrtvih	42
8.2.3.	Prva veterinarska pomoč	42
8.2.4.	Reševanje iz ruševin.....	43
8.2.5.	Gašenje in reševanje ob požarih.....	45

8.2.6.	Iskanje pogrešanih oseb	46
8.2.7.	Zagotavljanje osnovnih pogojev za življenje	46
8.2.8.	Psihološka pomoč.....	48
9.	OSEBNA IN VZAJEMNA ZAŠČITA	49
9.1.	Navodila prebivalcem za ravnanje po potresu.....	49
10.	OCENJEVANJE ŠKODE	50
10.1.	Potek ocenjevanja z vidika varnosti in z vidika nastale škode	50
11.	RAZLAGA POJMOV IN OKRAJŠAV	51
11.1.	Razlaga kratic in okrajšav, uporabljenih v načrtu.....	51
11.2.	Pojasnitev pojmov, uporabljenih v načrtu	51
12.	SEZNAM PRILOG IN DODATKOV	53
12.1.	PRILOGE.....	53
12.2.	DODATKI	53

Tabela št. 1: Obveznosti nosilcev načrtovanja	8
Tabela št. 2: Kratka oblika evropske potresne lestvice (EMS).....	12
Tabela št. 3: Barvna klasifikacija objektov na podlagi pregleda	33
Shema št.1: Shema odziva ob potresu	13
Shema št.2: Potek opazovanja in obveščanja.....	17
Shema št.3: Prikaz občinskih sil za ZRP.....	22
Shema št.4: Prikaz vodenja sistema ZRP v občini	28
Shema št.5: Diagram poteka aktivnosti.....	31
Shema št. 6: Enofazni pristop k ocenjevanju uporabnosti stavb po potresu.....	34
Shema št.7: Gradbeni in drugi tehnični ukrepi po potresu	35
Shema št.8: Izvajanje postopkov evakuacije	36
Shema št.9: postopki sprejemanja in oskrbe ogroženega prebivalstva	38
Shema št.10: Postopek za odpravo ogroženosti zaradi nevarnih snovi	39
Shema št.11: Ukrepi za varovanje kulturne dediščine	40
Shema št. 12: Potek nudenja prve medicinske pomoči	41
Shema št.13: Potek aktivnosti prve veterinarske pomoči.....	42
Shema št.14: Pregled postopkov za reševanje iz ruševin.....	44
Shema št.15: Potek aktivnosti ob požarih	45
Shema št. 16:Potek aktivnosti za zagotavljanje pitne vode	47
Shema št. 17: nudenje psihološke pomoči prizadetim prebivalcem.....	48
Shema št.18: Potek aktivnosti za zmanjšanje oz. blažitev posledic nesreče.....	49

1. POTRES - ZNAČILNOSTI NESREČE

1.1. Uvod

Načrt zaščite in reševanja ob potresu za občino Kanal ob Soči (v nadaljevanju: Občina) je izdelan na podlagi Zakona o varstvu pred naravnimi in drugimi nesrečami (Ur. l. RS št. 51/06-UPB1), v skladu z Uredbo o vsebini in izdelavi načrtov zaščite in reševanja (Ur. l. RS št. 24/12), ocene potresne ogroženosti v Občini Kanal ob Soči ter Uredbo o organiziranju, opremljanju in usposabljanju sil za zaščito, reševanje in pomoč (Uradni list RS, št. 92/07, 54/09 in 23/11) in v skladu z regijskim načrtom zaščite in reševanja ob potresu Verzija 3.0.

Potres je naravna nesreča, ki jo opredelimo kot seizmično valovanje tal in jo ne moremo vnaprej napovedati; prav tako ji ne moremo vnaprej oceniti obsega, moči in škode, ki jo bo povzročila. Možno pa je predvideti območja, kjer se lahko pojavi. Ta načrt predstavlja zamisel izvajanja ukrepov zaščite, reševanja in pomoči (ZRP) ob močnejšem in rušilnem potresu na območju občine Kanal ob Soči ob upoštevanju razpoložljivih sil in sredstev.

1.2. Potresna nevarnost na območju Občine Kanal ob Soči

Iz seizmološke karte Slovenije in iz izkušenj lahko ugotovimo, da je območje Občine Kanal ob Soči potresno ogroženo in da so tu možni potresni sunki.

Na območju Republike Slovenije je nastalo več seizmogenih območij. Večji del Občine Kanal ob Soči se nahaja v goriško-javorniškem območju.

Občina spada v 4. razred ogroženosti od skupno petih, kar pomeni, da je stopnja ogroženosti zelo velika. Nahajamo se na območju z VIII stopnjo EMS-ja.

1.3. Potresna ranljivost zgradb

Potresna ranljivost zgradb je odvisna od načina oziroma trdnosti gradnje. Od leta 1965 dalje veljajo predpisi o potresno varni gradnji na potresno ogroženih območjih. Stavbe, grajene do takrat so predvidene le za prenašanje vertikalne obtežbe, kasneje pa tudi za dinamične obremenitve. Iz tega izhaja, da največjo nevarnost predstavljajo starejše stavbe, grajene pred letom 1965. V Občini Kanal ob Soči je večina zgradb zgrajenih po potresu ali je popotresno saniranih, tako da lahko ocenimo, da je večina grajena v skladu z določili o potresno varni gradnji.

1.4. Možen potek in obseg nesreče

Po predvidevanjih seizmologov je v Občini Kanal ob Soči na naseljenih območjih možno pričakovati močnejše potrese jakosti do VIII stopnje po evropski potresni lestvici EMS. Manjši potresi niso tako nevarni, vendar tudi ti povzročajo škodo in preplah.

Na območju naše občine moramo predvideti možnost rušilnega potresa, ko v strnjenih naseljih z večjo gostoto zgradb obstaja nevarnost nastanka večjih ruševin. Prav tako obstaja nevarnost proženja plazov in usadov ter zasutja ali poškodovanja prometnic in druge infrastrukture. Predvideti moramo tudi ranjene in morda celo smrtne žrtve. Skoraj vedno pa se pojavi problem onesnaženja pitne vode in izpada električne energije.

1.5. Možnost in verjetnost nastanka verižne nesreče

Ob rušilnem potresu pričakujemo zaradi rušenja objektov in drugih poškodb tudi verižne nesreče, ki lahko še povečajo število mrtvih in ranjenih.

Te verižne nesreče so:

- požari (v naseljenih krajih obstaja stalna nevarnost požarov, ob potresu pa se še poveča, posebej tam, kjer nimajo urejenih podstrešij, kjer hranijo plin in vnetljive tekočine, zlasti če je to v neprimernih prostorih in če nimajo primerne protipožarne opreme);
- eksplozije (do teh lahko pride ob vžigu plinskih hlapov zaradi okvar na plinskih napeljavah ipd.);
- nenadzorovano uhajanje nevarnih snovi (tu gre za možnost uhajanja plina in kurilnega olja v stanovanjskih objektih ali proizvodnih obratih ter drugih objektih, kot so bencinske črpalke in podobno, kjer skladiščijo ali uporabljajo nevarne snovi, obstaja tudi možnost nesreče pri transportu teh snovi).

1.6. Sklepne ugotovitve

Obvladovanje potresne nevarnosti obsega različne ukrepe za zmanjšanje posledic. Med njimi sta najpomembnejša spremljanje in preučevanje potresne nevarnosti ter potresno varna gradnja. Potrebno je preventivno delovanje, ki obsega vzpostavitev in vzdrževanje pripravljenosti za zaščito, reševanje in pomoč, za odpravljanje posledic nesreče ter za zagotovitev obnove poškodovanih objektov. S tem načrtom se določajo ukrepi in dejavnosti za zaščito, reševanje in pomoč ter za zagotavljanje osnovnih pogojev za življenje, ki so v pristojnosti Občine Kanal ob Soči.

2. OBSEG NAČRTOVANJA

2.1. Temeljne ravni načrtovanja

Temeljni načrt zaščite in reševanja ob potresu je državni načrt. Državni načrt zaščite in reševanja ob potresu je izdelan za potres intenzitete VIII EMS ali višje stopnje po evropski potresni lestvici EMS-98 (v nadaljevanju potres intenzitete VII EMS ali višje stopnje). S tem načrtom se urejajo zaščitni ukrepi in naloge ZRP občine Kanal ob Soči.

Občinski načrti zaščite in reševanja se, skladno z določili Uredbe o vsebini in izdelavi načrtov zaščite in reševanja (Uradni list RS, št. 24/12), izdelajo v celoti za potres v občinah na potresnem območju, kjer je možen potres intenzitete VII EMS ali višje stopnje.***

Razred ogroženosti	Stopnja ogroženosti nosilca načrtovanja	Obveznosti nosilcev načrtovanja
1	Majhna	<i>Treba je izdelati</i> dokumente, v katerih se določi zagotavljanje pomoči potresno prizadetim območjem v silah in sredstvih za ZRP; <i>ni treba izdelati</i> načrta zaščite in reševanja v celoti, dela načrta oziroma dokumentov za izvajanje določenih zaščitnih ukrepov in nalog ZRP.
2	Srednja	<i>Treba je izdelati</i> dokumente, v katerih se določi zagotavljanje pomoči potresno prizadetim območjem v silah in sredstvih za ZRP; <i>ni treba izdelati</i> načrta zaščite in reševanja v celoti, <i>priporočljivo</i> pa je pripraviti dokumente, v katerih se določi način
3	Velika	<i>Treba je izdelati del načrta</i> zaščite in reševanja oziroma dokumente, v katerih se določita način obveščanja in zagotavljanje pomoči potresno prizadetim območjem v silah in sredstvih za ZRP ter se razdela izvajanje zaščitnih ukrepov in nalog ZRP.
4	Zelo velika 1	Treba je v celoti izdelati samostojen načrt zaščite in reševanja ob potresu.
5	Zelo velika 2	Treba je v celoti izdelati samostojen načrt zaščite in reševanja ob potresu.

Tabela št. 1: Obveznosti nosilcev načrtovanja

REGIJA	OBČINA	ŠTEVILO PREBIVALCEV				RAZRED OGROŽENOSTI
		Območje VI EMS	Območje VII EMS	Območje VIII EMS	Št.preb.	
S. Primorska	Kanal ob Soči			5679	5679	4

Kot je razvidno iz zgornje tabele, spada občina Kanal ob Soči v 4 razred ogroženosti, kar pomeni, da je potrebno izdelati celoten načrt zaščite in reševanja ob potresu.

P - 42	Evidenčni list o vzdrževanju načrta
	Ocena ogroženosti

2.2. Načela zaščite, reševanja in pomoči

Zaščita, reševanje in pomoč ob potresu se izvajajo v skladu z naslednjimi načeli:

- vsakdo ima pravico do zaščite, reševanja in pomoči, če je zaradi nesreče ogroženo njegovo življenje, zdravje ali premoženje;
- ob nesreči imata zaščita in reševanje človeških življenj prednost pred vsemi drugimi zaščitnimi in reševalnimi dejavnostmi;
- ob nesreči je vsakdo dolžan pomagati po svojih močeh in sposobnostih;
- država in občine pri zagotavljanju varstva pred naravnimi in drugimi nesrečami v skladu s svojimi pristojnostmi prednostno organizirajo izvajanje preventivnih ukrepov, ki imajo pri vseh oblikah načrtovanja prednost pred ostalimi ukrepi;
- občina za zaščito, reševanje in pomoč ob naravni ali drugi nesreči uporabi najprej svoje sile in sredstva; če te zaradi velikega obsega nesreče ali ogroženosti ne zadoščajo, lahko zaprosi za pomoč sosednje občine in državo;
- za preprečitev ali vsaj ublažitev posledic naravnih in drugih nesreč je treba ukrepati hitro in učinkovito. V ta namen morajo biti sile za zaščito, reševanje in pomoč organizirane, opremljene in usposobljene tako, da se na nesrečo odzovejo primerno in v najkrajšem možnem času;
- podatki o nevarnostih in o dejavnostih državnih organov, občin in drugih izvajalcev nalog varstva pred naravnimi in drugimi nesrečami so javni. Država in občina morata zagotoviti, da je prebivalstvo na območju, ki ga lahko prizadene naravna ali druga nesreča, obveščeno o nevarnosti;
- vse dejavnosti za zaščito, reševanje in pomoč so človekoljubne narave.

3. KONCEPT ZAŠČITE, REŠEVANJA IN POMOČI OB POTRESU

3.1. Podmene načrta

Temeljne podmene načrta zaščite in reševanja ob potresu v občini so:

1. občinski načrt zaščite in reševanja se izdelava za srednjo, to je za V. oziroma VI. stopnjo po EMS, ki lahko prizadene občino Kanal ob Soči, uporablja pa se lahko tudi v primeru manjših potresov oziroma poškodb;
2. v primeru takšnega potresa, za kakršnega občinske sile in sredstva za ZRP ne bodo zadoščale, bo potrebno zaprositi za pomoč sosednje občine in regijo oziroma državo;
3. varstvo pred potresom v okviru svojih pravic in dolžnosti oziroma pristojnosti zagotavljajo prebivalci posamezniki, prebivalci prostovoljno organizirani v društvih in drugih nevladnih organizacijah, ki se ukvarjajo z zaščito in reševanjem, javne reševalne službe, podjetja, zavodi in druge organizacije, katerih dejavnost je pomembna za zaščito in reševanje ter občine in državni organi;
4. varnost prebivalcev ni odvisna le od potresne ranljivosti stanovanj, ampak tudi od potresne ranljivosti vrtcev in šol, zdravstvenih domov, tovarn ipd.;
5. skladno z določili 6. člena Uredbe o vsebini in izdelavi načrtov zaščite in reševanja (Ur.l. RS št. 24/2012) morajo šole in vrtci v Občini Kanal ob Soči izdelati načrte za izvajanje zaščitnih ukrepov, ki naj obsegajo:
 - splošna navodila, kako ravnati med in po potresu (kaj je nujno storiti in česa se ne sme, kje so varna mesta),
 - navodila osebju oz. učiteljem, kako ravnati v razredu v primeru potresa (kako ravnati z učenci oz. varovanci med in po potresu, kje se lahko zadržujejo po potresu, v katerih primerih nadaljujejo pouk v razredu, v katerih morda na prostem, kdaj jih spustijo domov ipd.),
 - načrt evakuacije (zbirna mesta, mesta, kjer se učenci oz. varovanci lahko zadržujejo ipd);
6. življenja ljudi ob potresu so ogrožena tudi zaradi poškodb objektov in naprav, namenjenih proizvodnji, predelavi, uporabi, prevozu, skladiščenju in odstranjevanju nevarnih snovi (strupene, vnetljive, eksplozivne, oksidacijske), zaradi poškodb ali porušitve visokih pregrad na vodnih zbiralnikih, porušitve mostov in druge infrastrukture, poškodb na električnih plinskih in drugih napeljavah itd. V Občini Kanal ob Soči ni podjetij, ki bi uporabljale večje količine nevarnih snovi (razen bencinskih servisov v Kanalu in Desklah), imajo pa te snovi v manjših količinah. Poleg tega precejšnje število gospodinjstev v Občini uporablja plin ali kurilno olje. Zlasti v Anhovem je kar lepo število s plinskih cistern, kar tudi predstavlja določeno nevarnost, ki jo je potrebno upoštevati;
7. prebivalci na potresno ogroženem območju morajo biti pravočasno in objektivno obveščeni o pričakovanih nevarnostih potresa, njegovih posledicah, načrtih in ukrepih za zmanjševanje in odpravo posledic ter o ravnanju ob potresu (v dodatku D-7 tega načrta so navodila za obveščanje, opozarjanje in alarmiranje javnosti ter navodila za ravnanje pred, med in po potresu);
8. prebivalstvu je po potresu potrebno zagotoviti osnovne pogoje za življenje, ki obsegajo: (začasno) nastanitev, nujno zdravstveno oskrbo ljudi in živali, oskrbo s pitno vodo, hrano in drugimi življenjskimi potrebščinami, oskrbo z električno energijo, zagotavljanje nujnih prometnih povezav in nujne komunalne infrastrukture

3.2. Zamisel izvedbe zaščite, reševanja in pomoči

Koncept odziva ob potresu temelji na posledicah, ki jih povzroči potres na ljudeh, naravi in na objektih.

Klasifikacija potresa po evropski potresni lestvici (EMS) in epicenter potresa določi Agencija RS za okolje (ARSO), Urad za seizmologijo in geologijo.

- **POTRES intenzitete do vključno V stopnje po evropski potresni lestvici EMS:** ljudje zaznajo potres, ne povzroči poškodb na objektih. Urad za seizmologijo in geologijo dokumentira potres in obvesti javnost o vsakem potresu, ki ga s svojimi čutili lahko zaznajo prebivalci na območju Republike Slovenije.

- **POTRES intenzitete VI ali VII stopnje po evropski potresni lestvici EMS:** poškodbe na objektih. Na zahtevo občinskega poveljnika CZ se izvaja obveščanje pristojnih organov in javnosti, aktiviranje sil za ZRP, določitev zaščitnih ukrepov in nalog ZRP, ocenjevanje poškodovanosti objektov in spremljanje dogodkov.

- **POTRES intenzitete VIII EMS ali višje stopnje po evropski potresni lestvici EMS:** poškodbe in možne smrtne žrtve pri ljudeh, močne poškodbe ali rušenje objektov. Izvaja se obveščanje pristojnih organov in javnosti, aktiviranje sil za ZRP, na osnovi napovedi poteka nesreče in ocene situacije. Občinski poveljnik CZ določi zaščitne ukrepe in naloge ZRP v sodelovanju z regijskim poveljnikom CZ.

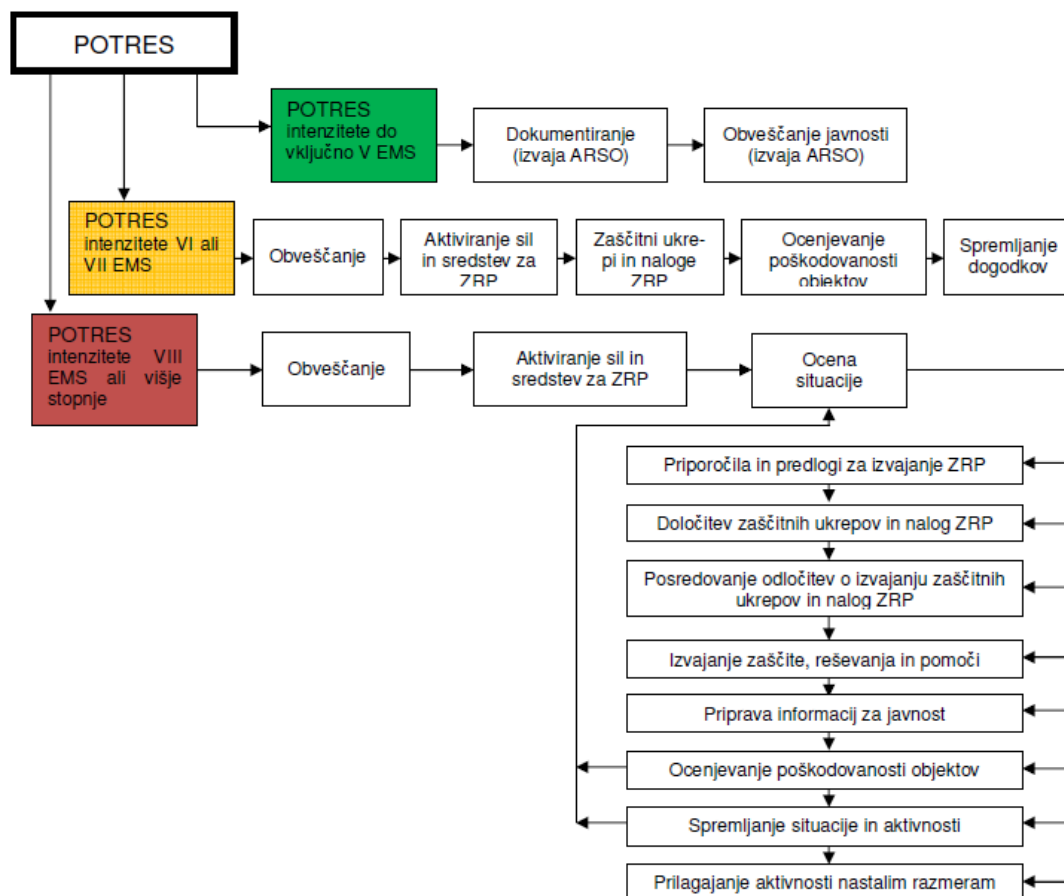
Kratka oblika evropske potresne lestvice predstavlja zelo poenostavljen in splošen pregled lestvice. Uporabljamo jo za izobraževalne namene. Kratka oblika lestvice ne zadostuje za natančno opredelitev intenzitete (Vir: Gruenthal, ur., 1998).

EMS-98 intenziteta	Naziv	Značilni učinki (povzeto)
I	Nezaznaven	Ljudje ga ne zaznajo.
II	Komaj zaznaven	V hišah ga čutijo redki posamezniki v mirovanju.
III	Šibek	V zaprtih prostorih ga čutijo posamezniki. Mirujoči čutijo zibanje ali rahlo tresenje.
IV	Zmeren	V zaprtih prostorih ga čutijo mnogi, na prostem pa redki posamezniki. Posamezniki se zbudijo. Okna in vrata zaropotajo, posode zažvenketajo.
V	Močan	V zaprtih prostorih ga čuti večina, na prostem pa posamezniki. Mnogi se zbudijo. Posamezniki se prestrašijo. Ljudje čutijo tresenje celotne stavbe. Viseči predmeti vidno zanihajo. Majhni predmeti se premaknejo. Vrata in okna loputajo.
VI	Z manjšimi poškodbami	Mnogi ljudje se prestrašijo in zbežijo na prosto. Nekateri predmeti padejo na tla. Mnoge stavbe utrpijo manjše nekonstrukcijske poškodbe (lasaste razpoke, odpadanje manjših kosov ometa).
VII	Z zmernimi poškodbami	Večina ljudi se prestraši in zbeži na prosto. Stabilno pohištvo se premakne iz svoje lege in številni predmeti padejo s polic. Mnoge dobro grajene navadne stavbe so zmerno poškodovane: majhne razpoke v stenah, odpadanje ometa, odpadanje delov dimnikov; na starejših stavbah se lahko pojavijo velike razpoke v stenah in se porušijo predelne stene.
VIII	Z močnimi poškodbami	Mnogi ljudje s težavo lovijo ravnotežje. Pojavijo se velike razpoke na stenah mnogih stavb. Pri posameznih dobro grajenih navadnih stavbah se porušijo stene, slabo grajene stavbe se lahko porušijo.
IX	Rušilen	Splošna panika. Mnogi slabo grajeni objekti se porušijo. Tudi dobro grajene navadne stavbe so zelo močno poškodovane: porušitve sten in delne porušitve stavb.
X	Zelo rušilen	Mnogo navadnih dobro zgrajenih stavb se poruši.
XI	Uničujoč	Večina navadnih dobro zgrajenih stavb se poruši, uničene so celo nekatere stavbe z dobro potresno odporno konstrukcijo.
XII	Popolnoma uničujoč	Skoraj vse stavbe so uničene.

Barvna legenda:

Zelena	ni učinkov
Rumena	intenziteta se določa na podlagi učinkov na ljudi in predmete
Rdeča	intenziteta se določa na podlagi učinkov na stavbe (poškodbe), ljudi in predmete

Tabela št. 2: Kratka oblika evropske potresne lestvice (EMS)



Shema št.1: Shema odziva ob potresu

Župan oziroma poveljnik ali namestnik poveljnika CZ občine v čim krajšem možnem času sporoči prve informacije o stanju po potresu na ReCO Nova Gorica. Takoj po močnejšem ali rušilnem potresu se sestane tudi OŠCZ, ki podrobneje preuči situacijo, poveljnik CZ občine o stanju obvesti pristojne organe in javnost ter istočasno aktivira potrebne dodatne sile za zaščito, reševanje in pomoč (ZRP), najprej na občinski in po potrebi tudi na regijski oz. državni ravni.

OŠCZ stalno spremlja situacijo, skrbi za redno, pravočasno in objektivno obveščanje javnosti ter ogroženega prebivalstva, koordinira in določa izvajanje reševalnih in zaščitnih ukrepov ter pri tem odloča, katere sile in sredstva je potrebno aktivirati. Istočasno skrbi za izvajanje zaščitnih ukrepov, za preskrbo prebivalstva, za potrebno evakuacijo in nastanitev ogroženih. **OŠCZ deluje in spremlja situacijo do zagotovitve osnovnih pogojev za življenje za prizadeto prebivalstvo.**

3.3. Uporaba načrta

Občinski načrt ZRP za potres se aktivira, ko pride do močnejšega ali rušilnega potresa na območju občine Kanal ob Soči, katerega posledice so poškodbe objektov in ogroženost prebivalstva. Odločitev o tem sprejme župan oz. poveljnik ali namestnik poveljnika CZ občine.

D-19	Vzorec sklepa o aktiviranju Občinskega načrta zaščite in reševanja ob nesreči
D-20	Vzorec sklepa o preklicu izvajanja ukrepov in nalog ZRP

4. POTREBNE SILE IN SREDSTVA TER RAZPOLOŽLJIVI VIRI V OBČINI KANAL OB SOČI

4.1. Pregled sil, ki sodelujejo pri izvajanju nalog iz občinske pristojnosti

4.1.1. Organi Občine Kanal ob Soči:

- Župan,
- Podžupan,
- občinska uprava.

4.1.2. Občinske sile za zaščito, reševanje in pomoč

a. Organi civilne zaščite:

- poveljnik CZ Občine Kanal ob Soči,
- namestnik poveljnika CZ,
- občinski štab Civilne zaščite (OŠCZ),
- poverjeniki za CZ .

b. Enote in službe Civilne zaščite:

- Enote za prvo pomoč – RK Slovenije,
- tehnično reševalne enote,
- logistično skladišče,
- služba za podporo,
- informacijski center (ena oseba z občine in ena oseba iz štaba),
- nastanitveni center,
- komisija za ocenjevanje škode.

c. Enote ter službe društev in drugih nevladnih organizacij:

- Prostovoljna gasilska društva,
- Lovsko društvo Anhovo,
- Lovska družina Kanal,
- Planinsko društvo Valentin Stanič Kanal,
- OZVVS Kanal,
- Zveza tabornikov Slovenije, Rod Odporne Želve,
- Konjeniško društvo Korada Kanal,
- Društvo za podvodne dejavnosti Tolmin.

d. Poklicne sile:

- Javni zavod za gasilsko in reševalno dejavnost – Gasilska enota Nova Gorica,
- ZD Kanal,
- ZD Deskle.

P – 1	Podatki o poveljniku, namestniku poveljnika in članih štaba CZ
P – 3	Pregled sil z zaščito reševanje in pomoč
P – 7	Pregled javnih in drugih služb, ki opravljajo dejavnosti pomembne za ZRP
P – 11	Pregled gasilskih enot s podatki o poveljnikih in namestnikih poveljnikov
P – 12	Pregled gasilskih enot širšega pomena in njihovih pooblastil s podatki o poveljnikih in namestnikih poveljnikov
P – 24	Pregled enot, služb in drugih operativnih sestavov društev in drugih nevladnih organizacij, ki sodelujejo pri reševanju
P – 25	Pregled človekoljubnih organizacij
P – 26	Pregled centrov za socialno delo
P – 27	Pregled zdravstvenih domov, zdravstvenih postaj in reševalnih postaj
P – 28	Pregled splošnih in specialističnih bolnišnic
P – 29	Pregled veterinarskih organizacij

4.1.3. Komisije za ocenjevanje škode

V primeru potresa intenzitete VI ali VII EMS ali potresa intenziteta VIII EMS ali višje stopnje je potrebno takoj pristopiti k ocenjevanju uporabnosti poškodovanih objektov in ocenjevanju povzročene škode. V ta namen je na ravni občine organizirana občinska komisija za ocenjevanje škode.

- **občinska komisija za ocenjevanje škode** po naravnih in drugih nesrečah. Ocenjevanje škode je aktivnost h kateri je potrebno pristopiti takoj po ocenjevanju uporabnosti in poškodovanosti objektov po potresu. Občina koordinira delo ocenjevalcev na prizadetem območju.

P – 33	Seznam članov komisije za ocenjevanje škode po naravnih in drugih nesrečah
--------	--

4.2. Pregled materialno tehničnih sredstev za izvajanje načrta

Za izvajanje načrta se uporabljajo materialna tehnična sredstva, ki jih imajo: občina, društva in javne službe za zaščito, reševanje in pomoč ter gospodarske družbe in druge organizacije, vključene v sistem zaščite in reševanja.

V Občini so na razpolago naslednja materialno tehnična sredstva:

- oprema in sredstva za izvajanje zaščitnih ukrepov,
- vozila za evakuacijo,
- električni agregati različnih kapacitet.

P – 6	Pregled osebne in skupne opreme ter sredstev pripadnikov enot za ZRP
-------	--

4.3. Predvidena finančna sredstva za izvajanje načrta

Finančna sredstva se predvidijo za:

- stroške operativnega delovanja (plačila stroškov za aktivirane pripadnike CZ in druge sile ZRP, to so stroški prehrane, refundacij za izostanek iz službe itd.),
- materialni stroški (stroški storitev, prevozni stroški itd.),
- stroški začasnih nastanitev prizadetega prebivalstva.

V primeru rušilnega potresa bi ti stroški verjetno presegli zmožnosti občinskega proračuna in bi jih morali deliti z državo.

D – 1	Načrtovana finančna sredstva za izvajanje načrta
-------	--

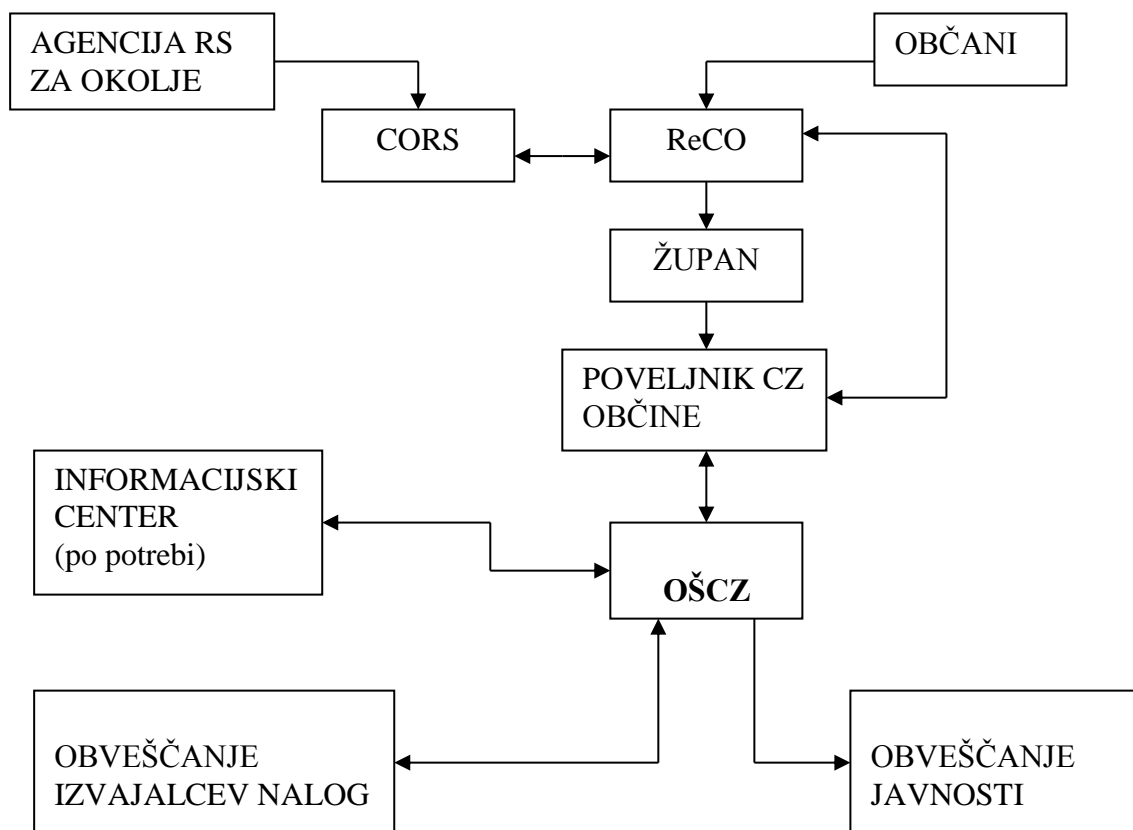
5. ORGANIZACIJA IN IZVEDBA OPAZOVANJA, OBVEŠČANJA IN ALARMIRANJA

5.1. Opazovanje, zbiranje in posredovanje podatkov

Opazovanje potresne aktivnosti s stalnim spremljanjem in preučevanjem stanja na območju Republike Slovenije izvaja Agencija RS za okolje – Urad za seizmologijo, ki ima eno od opazovalnic tudi na območju goriške. Prve zanesljive podatke o potresu na območju RS lahko pripravijo v 15 minutah do 1 ure.

Na podlagi obvestila iz Urada za seizmologijo Center za obveščanje RS (CORS) obvesti vse pristojne državne in druge organe, med drugim tudi Regijski center za obveščanje (ReCO) na območju katerega se je zgodil potres. V našem primeru je to ReCO Nova Gorica. ReCO na št. 112 o potresu (lahko) obvestijo tudi očitvidci oziroma prizadeti občani, pripadniki CZ, pripadniki policije, gasilci itd.

Opazovanje posledic oz. stanja po potresu po naseljih se izvaja preko sektorskih štabov in poverjenikov za CZ. Komunikacija s poverjeniki na terenu poteka preko GSM-ov ali po telefonskih zvezah, če to ni mogoče, n. pr. zaradi izpada elektrike, je potrebno določiti drug način prenosa informacij (sistem ZARE, kurirji, ipd.). Za zbiranje, obdelavo in posredovanje podatkov se na občinski ravni po potrebi organizira informacijski center, ki bo deloval na sedežu OŠCZ, to je v gasilskem domu Kanal ob Soči.



Shema št.2: Potek opazovanja in obveščanja

5.2. Obveščanje izvajalcev nalog

ReCO Nova Gorica na podlagi obvestil iz CORS ali neposredno iz prizadetega območja o potresu obvesti naslednje občinske organe in javne zavode:

- župana oziroma podžupana, ki da prvo informacijo oziroma oceno stanja po potresu;
- poveljnika CZ občine in njegovega namestnika;
- direktorja občinske uprave;
- Komunalo Nova Gorica;
- Elektro Primorska, PE Nova Gorica.

Obvestilo vsebuje:

- Čas nastanka potresa,
- Nadžarišče potresa,
- Magnitudo potresa,
- Ocenjeno intenziteto potresa po evropski potresni lestvici EMS,
- Območje, ki ga je prizadel potres

Obveščanje drugih izvajalcev nalog ZRP ReCO izvaja po naročilih iz štaba CZ, ki vodi oziroma koordinira potek in izvajanje aktivnosti ZRP.

Za sprotno obveščanje in informiranje izvajalcev nalog ZRP je odgovoren župan. Operativno pa to nalogo prevzame poveljnik CZ občine. Obveščanje poteka na več nivojih. Eden je preko ReCO, drugi je neposredno med poveljnikom CZ in vodji intervencij. Pri tem uporabljamo sistem zvez, ki je zanesljiv in v danem trenutku najučinkovitejši. V prvi vrsti je to sistem zvez ZARE, potem se lahko poslužimo enot za zveze oziroma kurirske službe (če je možno se lahko uporablja tudi GSM), odvisno od potreb in možnosti, ki so na razpolago.

Člani štaba CZ občine, poverjeniki za CZ, poveljnika gasilskih društev in drugi pripadniki sil za ZRP si takoj po potresnem sunku ogledajo situacijo na terenu in takoj, ko je to mogoče na posebnem obrazcu poročajo na ReCO Nova Gorica o prvih posledicah potresa, o njegovem obsegu, številu poškodovanih in mrtvih ljudi in živali, porušeni objektih, poškodovani infrastrukturi ter o verižnih nesrečah, ki so nastale kot posledica potresa.

Poveljnik CZ občine in člani OŠCZ v primeru močnejšega ali rušilnega potresa ne čakajo na poziv, ampak se takoj zglasijo v gasilskem domu Kanal ob Soči, kjer je njihovo mobilizacijsko zbirališče.

5.2.1. Obveščanje pristojnih organov

Za sprotno obveščanje služb in drugih izvajalcev zaščitnih ukrepov in nalog ZRP, o stanju in razmerah na kraju nesreče, sprejetih ukrepih in poteku ZRP skrbi občina Kanal ob Soči preko ReCO Nova Gorica, s tem da:

- pripravlja občasne širše pisne informacije

P – 11	Pregled gasilskih enot s podatki o poveljnikih in namestnikih poveljnikov
P – 27	Pregled zdravstvenih domov, zdravstvenih postaj in reševalnih postaj
P – 100	Obrazci za poročanje po potresu

5.2.2. Obveščanje prebivalcev na prizadetem območju

Za obveščanje prebivalstva na ogroženem oziroma prizadetem območju je odgovorna občina. Načini obveščanja morajo biti natančno določeni, da ne pride do dezinformacij in nesporazumov, kar bi povzročilo napake predvsem pa neprimerno odzivanje prebivalstva. Zato mora biti vsebina obvestila preiščena, jasna in vsem razumljiva, da ne povzroča dvomov in nejasnosti. Sporočiti je potrebno samo tisto, kar je nujno potrebno. **Način obveščanja se določi glede na okoliščine in trenutne možnosti. Izbran mora biti tako, da je zagotovljena obveščenenost vseh, ki jim je obvestilo namenjeno. Po potrebi se organizira informativni center, ki na posebni telefonski številki podaja dodatne informacije.**

Načini obveščanja so lahko različni, odvisno od trenutnih možnosti:

- obveščanje s pomočjo radia, televizije in drugih medijev;
- obveščanje s plakati, letaki ali dopisi;
- obveščanje s kurirji;
- organizacija lokalnih informacijskih centrov, ki redno posredujejo informacije itd.

Ob potresu intenzitete VIII EMS ali višje stopnje občina po potrebi zaprosi regijo, da organizira informacijski center, v katerem se združuje dejavnost socialnih služb, humanitarnih organizacij, poizvedovalne službe, službe za ZRP ter drugih služb javnega pomena.

Odločitev o obveščanju in alarmiranju sprejme župan oziroma poveljnik CZ občine.

Obveščanje prebivalcev na prizadetem območju mora biti usklajeno z obveščanjem splošne javnosti.

P - 18	Seznam medijev, ki bodo posredovali obvestila o izvedenem alarmiranju in napotke za izvajanje zaščitnih ukrepov
D - 5	Navodilo za organiziranje in vodenje informacijskega centra

5.2.3. Obveščanje širše javnosti

Javnost je potrebno obveščati korektno in sproti, vendar preiščeno in sistematično, da ne pride do nejasnosti in zmede. Javnost obvešča župan ali oseba, ki jo župan pooblasti. To je lahko vodja informacijskega centra, poveljnik štaba CZ občine ali oseba, ki jo župan pooblasti in je odgovorna za stike z javnostjo oz za izvedbo te naloge.

Pooblaščen oseba:

- Organizira in vodi tiskovno konferenco,
- Pripravlja skupna poročila za javnost,
- Spremlja poročanje medijev.

Obveščanje javnosti ob nesrečah poteka v medijih, ki so po 25. Členu Zakona o medijih (Ur. list RS, št. 110/06-UPB1, 90/10 Odl. US: U-I-95/09-14, Up-419/09-15) in Zakona o varstvu pred naravnimi in drugimi nesrečami dolžna na zahtevo državnih organov, javnih podjetij in zavodov brez odlašanja brezplačno objaviti nujno sporočilo v zvezi z resno ogroženostjo

življenja, zdravja ali premoženja ljudi, kulture in naravne dediščine ter varnosti države. V takih primerih se sporočilo najprej pošlje za takojšnjo objavo naslednjim medijem:

- Slovenski tiskovni agenciji,
- Radiju Slovenija – I. In II. Program,
- Televiziji Sloveniji – I. In II. Program,
- lokalnim sredstvom obveščanja.

5.2.4. Alarmiranje ob potresu

Alarmiranje se izvaja preko ReCO Nova Gorica, kadar obstaja neposredna nevarnost plazu, porušitve vodne pregrade, porušitve stavb, objektov, ipd. kot posledica potresa. Alarmiranje se izvaja ob potresu na naseljenem območju, ko se zaradi rušenja oziroma zaradi nastanka verižne nesreče ogrožena življenja ljudi, oziroma je potrebno začeti z izvajanjem določenih zaščitnih ukrepov, prebivalstvo opozorimo na bližajočo se nevarnost.

Alarmiranje se izvede na zahtevo pristojnega poveljnika CZ in župana, na predlog vodje intervencije.

Proži se znak Neposredna nevarnost.

Alarmnemu znaku za neposredno nevarnost sledi obvestilo o izvajanju zaščitnih ukrepov, preko osrednjih in lokalnih medijev.

Napotke za prebivalce operaterju posreduje Izpostava URSZR Nova Gorica, Štab CZ Severnoprimske regije, Policija, CORS in poveljnik CZ RS.

Navodila o izvajanju zaščitnih ukrepov so:

- Navodilo prebivalcem za ravnanje ob potresu
- Navodilo prebivalcem o ukrepih za preprečevanje epidemij,
- Navodilo prebivalcem za izvajanje evakuacije,
- Navodilo za uporabo pitne vode in dezinfekcije

D – 7	Navodilo prebivalcem za ravnanje ob nesreči
-------	---

6. AKTIVIRANJE SIL IN SREDSTEV

6.1. Aktiviranje organov vodenja in strokovnih služb

Po potresu intenzitete VI EMS ali višje stopnje in obvestilih ter prvih poročilih o posledicah potresa, župan in Poveljnik CZ za presodita trenutne razmere in ocenita situacijo. Na podlagi razsežnosti in posledic potresa, poveljnik CZ občine sprejme odločitve o aktiviranju Občinskega načrta zaščite in reševanja ob potresu v celoti ali delno, kar lahko pomeni tudi aktiviranje sil in sredstev za ZRP.

Župan in poveljnik CZ občine takoj po prejemu obvestila o potresu ocenita razmere in predvidita možen razvoj dogodkov.

Glede na nastale razmere in predviden obseg zaščite in reševanja poveljnik CZ občine aktivira občinske sile vodenja:

- člane štaba CZ (lahko samo nekatere);
- poverjenike za CZ;
- strokovne delavce občinske uprave;
- če občinske sile ne zadoščajo, zaprosi za pomoč regijo oz državo
- komisijo za ocenjevanje škode po naravnih in drugih nesrečah (zaradi priprave predhodne ocene škode).

6.2. Aktiviranje občinskih sil za zaščito, reševanje in pomoč

Poveljnik CZ občine Kanal ob Soči po oceni razmer takoj aktivira potrebne sile in sredstva za izvajanje zaščite in reševanja. Aktiviranje sil naj bo postopno, glede na potrebe. Število reševalcev naj bo optimalno, ne premajhno in ne preveliko. Do zapletov in zastojev lahko pride, če je reševalcev preveč in jih ni možno ustrezno razporediti in vključiti v akcijo.

Najprej se aktivira občinske sile in sredstva, če te ne zadoščajo, se zaprosi še za aktiviranje regijskih in državnih sil in sredstev.

Zahtevo za aktiviranje občinskih sil in sredstev za ZRP lahko podajo:

- vodja intervencije,
- župan,
- poveljnik CZ občine oziroma njegov namestnik,

Aktiviranje se izvaja preko ReCO, če to ni možno pa preko telefonskega ali GSM omrežja ali po kurirski službi.

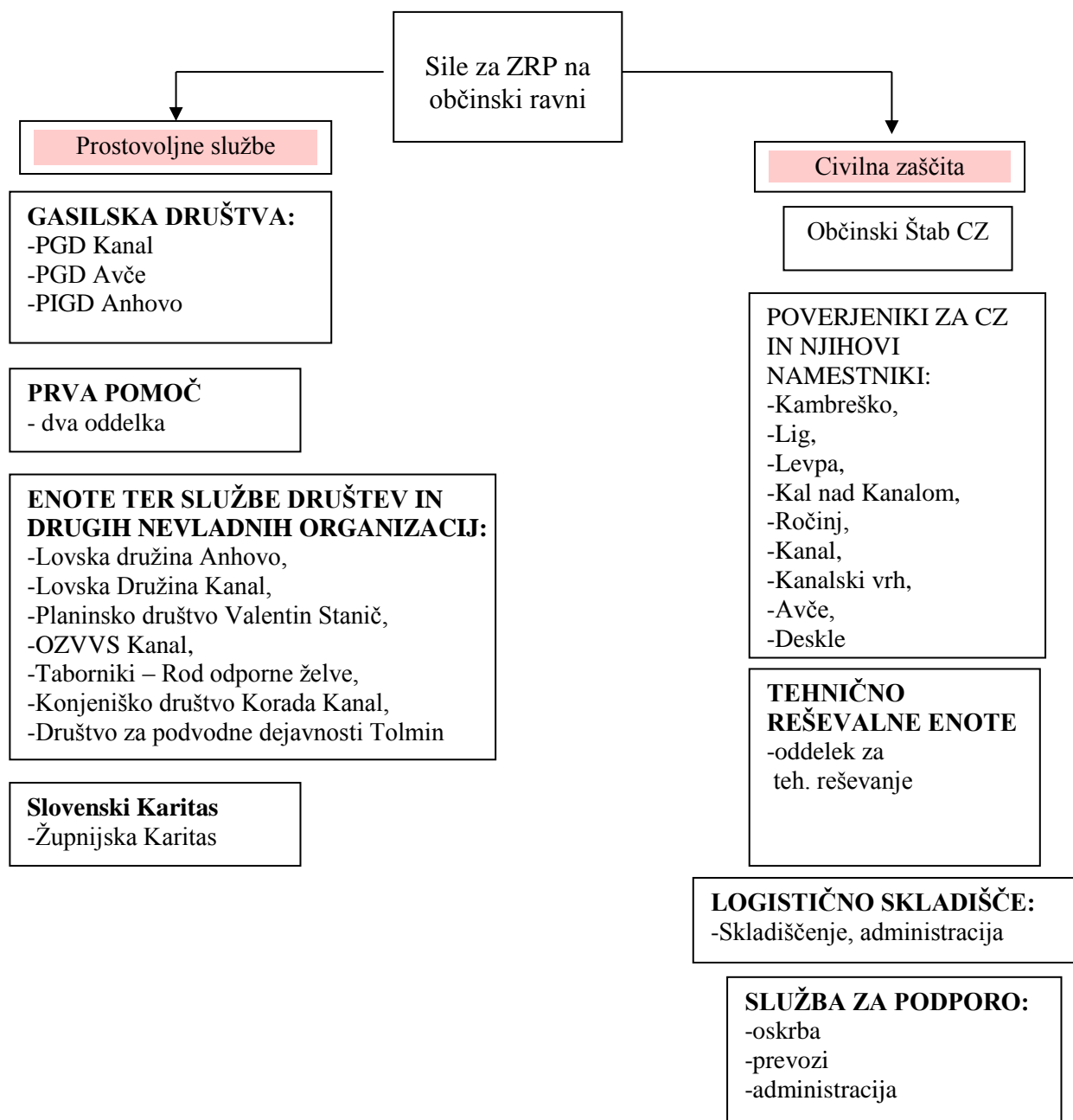
V primeru potrebe župan aktivira tudi javne institucije na območju in izven območja občine, kot so:

- policijska postaja,
- Center za socialno delo,
- Zdravstveni dom.

V kolikor obstaja potreba (zahteva vodje intervencije, zdravnika, policista ali druge pooblaščen osebe) se preko ReCO Nova Gorica prenese zahteva za sodelovanje oziroma uporabo zrakoplovov Letalske enote SV ali Letalske policijske enote na CORS.

Za zagotavljanje varnosti se aktivira policija, ki zavaruje območje nesreče, ureja cestni promet za intervencijska vozila, zavaruje izvajanje posameznih zaščitnih ukrepov in izvaja nadzor nad upoštevanjem začasne in stalne prometne signalizacije.

Vse stroške v zvezi s pripravljenostjo in delovanjem sil za ZRP na prizadetem območju krije država.



Shema št.3: Prikaz občinskih sil za ZRP

P – 5	Seznam zbirališč sil za ZRP
D -15	Vzorec delovnega naloga

6.3. Zagotavljanje pomoči v materialnih in finančnih sredstvih

Če občina ne more obvladati posledic nesreče z lastnimi silami in sredstvi, prosi za pomoč štab CZ za Severno primorsko. Poveljnik CZ za Severno primorsko presodi o prošnji in jo posreduje poveljniku CZ RS. Poveljnik CZ RS po potrebi aktivira tudi državne sile za ZRP.

Materialna pomoč države pri odpravljanju posledic potresa obsega:

- posredovanje pri zagotavljanju posebne opreme, ki jo na območju prizadete občine ni mogoče dobiti (gradbena mehanizacija, električni agregati, naprave za prečiščevanje vode, ipd.)
 - pomoč v zaščitni in reševalni opremi
 - pomoč v hrani, pitni vodi, zdravilih, obleki, obutvi, itd.
 - pomoč v sredstvih za začasno nastanitev in oskrbo ljudi, ki so ostali brez strehe
 - pomoč v finančnih sredstvih, ki jih občine potrebujejo za financiranje ukrepov in nalog pri zagotavljanju osnovnih pogojev za življenje.

O uporabi materialnih sredstev iz državnih rezerv za pomoč prizadetim občinam odloča poveljnik CZ RS, o finančni pomoči prizadetim občinam pa Vlada RS na predlog poveljnika CZ RS. Vlada odloča tudi o uporabi sredstev proračuna RS za dodatni nakup omenjenih sredstev materialne pomoči.

Občini pomagata Izpostava in Štab CZ za Severnoprimsorsko regijo, ki sodelujeta pri zbiranju materialnih in finančnih sredstev na podlagi prošnje za pomoč iz naše občine ter pri organizaciji razdelitve pomoči na prizadeta območja. Prispela pomoč iz RS se zbira v logističnem centru Ajdovščina od koder se organizira razdelitev na prizadeta območja. O izdani materialni pomoči se vodijo evidence izdane materialne pomoči.

D - 17	Vzorec prošnje za državno pomoč
--------	---------------------------------

6.3.1. Občinsko logistično skladišče

Prispela pomoč se zbira v logističnem skladišču CZ občine pod Novo telovadnico OŠ Kanal, Gradnikova ulica 25, Kanal.

7. UPRAVLJANJE IN VODENJE

7.1. Organi in njihove naloge

Vodenje sil za zaščito, reševanje in pomoč je urejeno z zakonom o varstvu pred naravnimi in drugimi nesrečami (Ur. list RS, št. 51/06-UPB1 in 97/10). Po tem zakonu se varstvo pred naravnimi in drugimi nesrečami organizira in izvaja kot enoten sistem na lokalni, regionalni in državni ravni.

Občina oz. posamezni občinski organi, zavodi in javna podjetja sodijo med organe upravljana in imajo ob potresu predvsem naslednje naloge:

7.1.1. Vloga občine v sistemu ZRP

Naloge občine na področju ZRP so:

- spremljanje nevarnosti ter obveščanje in alarmiranje prebivalstva o preteči nevarnosti;
- organiziranje in vzdrževanje sistema alarmiranja v skladu z enotnim sistemom alarmiranja;
- zagotavljanje zvez za potrebe ZRP;
- načrtovanje in izvajanje zaščitnih ukrepov;
- izdelava ocen ogroženosti ter načrtov ZRP;
- organiziranje, razvijanje in vodenje osebne in vzajemne zaščite;
- organiziranje in opremljanje organov, enot in služb CZ ter drugih sil za ZRP v občini;
- zagotavljanje nujno potrebnih sredstev za ukrepanje ob nesreči;
- organiziranje in vodenje ZRP na območju občine;
- odpravljanje posledic nesreče.

7.1.2. Poveljnik CZ občine:

- prevzem operativnega vodenja, koordiniranja in usmerjanja sil ZRP;
- obveščanje župana o stanju in posledicah na prizadetem območju;
- za vodenje posameznih intervencij, lahko določi vodjo intervencije;
- med vodenjem ZRP ima pooblastila za odreditev umika ljudi, živali in premoženja iz ogroženega območja, za vstop v stanovanje, odstranitev ovir, ki onemogočajo uspešno intervencijo, za uporabo tujega prevoznega sredstva za prevoz poškodovanih oseb ali posebnih sredstev ZRP, za odreditev obveznega sodelovanja občanov pri reševanju v skladu z njihovimi sposobnostmi in sredstvi, za uporabo tujega zemljišča in porušitev objekta oziroma posek drevja

7.1.3. Občinski štab CZ:

- je posvetovalni organ, ki s strokovnimi nasveti in predlogi pomaga poveljniku CZ.

7.1.4. Policijska uprava Nova Gorica:

- varuje življenja, osebno varnost in premoženje ljudi,
- preprečuje, odkriva in preiskuje kazniva dejanja in prekrške, odkriva in prijema storilce kaznivih dejanj in prekrškov, druge iskane osebe ter jih izroča pristojnim organom,
- nadzira in ureja promet v skladu s stanjem prometne infrastrukture ter omogoča interveniranje silam za ZRP,
- varuje državno mejo in izvaja mejni nadzor ter policijske naloge v zvezi s tujci v skladu z razmerami,
- z letalsko enoto policije sodeluje pri opravljanju policijskih, humanitarnih, oskrbovalnih, izvidovalnih in drugih nalog pomembnih za ZRP,
- sodeluje pri identifikaciji mrtvih,
- obvešča Generalno policijsko upravo o mrtvih in poškodovanih tujcih,
- po potrebi organizira mobilni operativno-komunikacijski center,
- varuje določene osebe, objekte, organe in okoliše,
- obvešča javnost o izvedenih nalogah s svojega delovnega področja,
- opravlja druge naloge iz svoje pristojnosti.

Usklajevanje med CZ in policijo izvaja član štaba CZ za Severnoprимorsko za koordinacijo dela s policijo.

7.1.5. Župan:

- skrb za izvajanje ukrepov za preprečitev in zmanjšanje posledic nesreče;
- skrb za obveščanje prebivalstva o nevarnostih, o stanju varnosti in o sprejetih zaščitnih ukrepih;
- skrb za zaščito, reševanje in pomoč ter dejavnosti za odpravljanje posledic nesreče;

7.1.6. Občinska uprava ter zavodi in javna podjetja:

- servisiranje organov vodenja po navodilih župana ali poveljnika CZ.

7.1.7. Poverjeniki za CZ:

- spremljanje razmer in opozarjanje na nevarnost;
- obveščanje nadrejenih o posledicah in stanju po naravnih nesrečah;
- usmerjanje izvajanja vzajemne in osebne zaščite;
- usklajevanje zaščitnih ukrepov in organiziranje izvajanja ZRP v skladu z odločitvami nadrejenih.

7.1.8. Vodja intervencije:

- neposredno vodenje intervencije oz. akcije zaščite in reševanja (v tem okviru ima enaka pooblastila kot poveljnik CZ).

7.1.9. Prostovoljna gasilska društva:

- gašenje, reševanje oseb in imovine, sodelovanje pri interventnem odstranjevanju posledic nesreče ter druga pomoč pri sanaciji stanja (zasilno prekrivanje streh, odstranjevanje nevarnih predmetov, varovanje objektov ipd.).

7.1.10. Taborniki:

- postavljanje šotorišč in urejanje drugih začasnih prebivališč.

7.1.11. Potapljači:

- reševanje iz vode in na vodi.

7.1.12. Radioamaterji:

- zagotavljanje dopolnilnega sistema radijskih zvez za potrebe ZRP, lahko sodelujejo tudi pri obveščanju širše javnosti.

7.1.13. Javne službe za ZRP (Zdravstveni dom, Komunala, Elektro Primorska, Zavod za gozdove, Veterinarska ambulanta, Center za socialno delo, policija):

- vse javne službe so dolžne sodelovati pri ZRP na področjih, ki jih tudi sicer pokrivajo.

7.1.14. Gospodarske družbe, zavodi in druge organizacije:

- te organizacije so pogodbeno vključene v sistem ZRP in na tej podlagi jih poveljnik CZ vključi v reševanje (pogodbena podjetja sodelujejo pri odstranjevanju in odvažanju ruševin in drugih materialov, podjetja za prevoz oseb sodelujejo pri evakuaciji, nastanitvene organizacije pa zagotavljajo začasno nastanitev prizadetim prebivalcem).

7.1.15. Enote CZ za prvo pomoč:

- dajanje prve pomoči in sodelovanje pri negi poškodovancev;
- sodelovanje pri izvajanju higienskih-epidemioloških ukrepov.

7.1.16. Tehnično reševalne enote:

- reševanje iz ogroženosti objektov;
- sodelovanje pri odstranjevanju ovir, pri urejanju zasilnih poti in prehodov ter pri popravilu komunalne infrastrukture;
- urejanje lokacij za začasno nastanitev;
- sodelovanje pri graditvi sanitarno higienskih objektov.

7.1.17. Služba za podporo:

- Sodelovanje pri zagotavljanju nastanitve in oskrbe pripadnikov CZ ter drugih sil ZRP s hrano, vodo in drugimi potrebščinami;
- zagotavljanje informacijske podpore;
- opravljanje kurirske službe;
- zagotavljanje prevozov moštrev in drugih uslug;
- opravljanje administrativno tehničnih in drugih del za organe, ki vodijo ZRP;
- sodelovanje pri evakuaciji, začasni nastanitvi in oskrbi ogroženega prebivalstva;
- sodelovanje pri razdeljevanju sredstev pomoči.

7.1.18. Informacijski center:

- posredovanje informacij in podatkov o posledicah nesreče in dajanje napotkov prebivalcem na prizadetem območju;
- zbiranje in obdelava podatkov o posledicah nesreče ter njihovo posredovanje pristojnim štabom, drugim pristojnim organom in svojcem žrtev oz. poškodovanih;
- dajanje psihološke in duševne pomoči prizadetim in svojcem žrtev;
- sodelovanje z zdravstveno in socialno službo, z organi za notranje zadeve, z duhovniki in drugimi službami in institucijami;
- dajanje pomoči pri oskrbi in nastanitvi nepoškodovanih oseb;
- dajanje pomoči preživelim pri vzpostavitvi stikov s svojci.

7.1.19. Logistično skladišče:

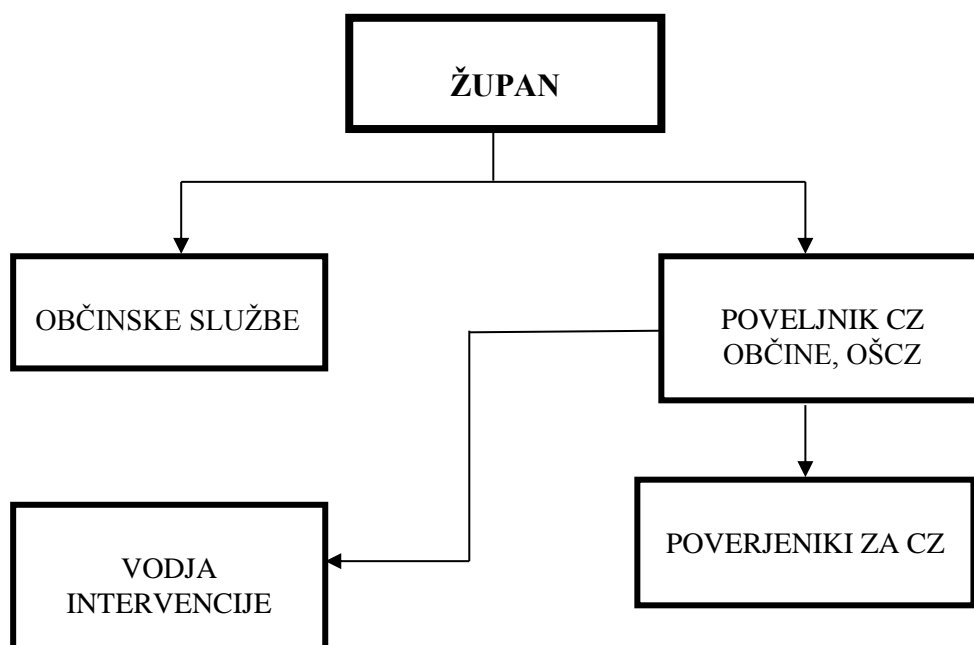
- zbiranje, skladiščenje in razdeljevanje humanitarne pomoči;
- skladiščenje in razdeljevanje opreme za ZRP pristojnim štabom, enotam in službam CZ.

7.2. Operativno vodenje

Dejavnost ZRP na območju občine operativno vodi poveljnik CZ občine. Pri sprejemanju odločitev mu strokovno pomaga OŠCZ.

Poveljnik CZ občine za vodenje posameznih intervencij lahko določi vodjo intervencije, ki so mu podrejene vse sile, ki v intervenciji sodelujejo.

Sektorski štabi CZ in poverjeniki za CZ na svojem območju koordinirajo in vodijo dejavnosti ZRP v skladu z navodili nadrejenih.



Shema št.4: Prikaz vodenja sistema ZRP v občini

7.3. Organizacija zvez

Pri neposrednem vodenju akcij ZRP (tu gre v prvi vrsti za vodenje intervencij ter drugih zaščitnih in reševalnih akcij) se praviloma uporablja sistem radijskih zvez zaščite in reševanja (ZARE) ter sistem osebnega pozivanja. Komunikacijska središča tega sistema so v centrih za obveščanje, prek katerih se zagotavlja povezovanje uporabnikov med seboj. Radijske zveze za potrebe operative med reševalci na kraju nesreče se načeloma odvijajo na kanalu, ki ga določi ReCO Nova Gorica (sistem ZARE).

Pri prenosu podatkov in komuniciranju se načeloma lahko uporablja vsa razpoložljiva telekomunikacijska in informacijska infrastruktura, ki temelji na različnih medsebojno povezanih omrežjih. Prenos podatkov in komunikacije med organi vodenja, reševalnimi službami in drugimi izvajalci ZRP poteka lahko po:

- radijskih zvezah ZARE;
- brezžičnih telefonih (GSM);
- javnih telefonskih zvezah;
- internetu;
- elektronski pošti;
- telefaksu;
- po zvezah radioamaterjev;
- po kurirjih
- KANALI: Primarni kanal naj bi bil kanal 22 (Kuk). Ta povezava naj bi bila od Plavi navzgor po dolini. Po hribih pa je poleg kanala 22 lahko tudi kanal 16 (Sveta gora). Od Plavi po Soški dolini navzdol pa se uporablja izključno kanal 16 – Repetitor.

7.3.1. Sistem zvez ZARE

Pri operativnem vodenju dejavnosti za ZRP se uporabljata sistem radijskih zvez zaščite in reševanja (ZA-RE), ki ima podsistem radijskih zvez in podsistem osebne klica. Sistem zvez ZA-RE se obvezno uporablja pri vodenju intervencij ter drugih zaščitnih in reševalnih akcijah, ter je namenjen vsem izvajalcem nalog v okviru sistema zaščite in reševanja (uporabljajo ga pripadniki enot in služb CZ, gasilci, gorski reševalci, jamarji, potapljači, kinologi idr.). Telekomunikacijsko središče sistema ZA-RE je v ReCO Nova Gorica. Prek njega se zagotavlja povezovanje uporabnikov v javne in zasebne funkcionalne telekomunikacijske sisteme.

Sistem radijskih zvez ZARE je koncipiran tako, da je možno uporabiti določeno število semiduplexnih kanalov (število je določeno s številom repetitorjev, ki so dosegljivi vsem R/p – ročne, mobilne, stacionarne na območju regije) in celoten nabor simpleksnih kanalov, ki si na razpolago v celotnem sistemu. Omejitve obstajajo zaradi konfiguracije terena, tehničnih lastnosti radijskih zvez in zasedenosti kanalov. ReCO Nova Gorica ureja in usklajuje zveze ter posameznim reševalnim službam določa delovne (simpleksne) kanale.

V primeru rušilnega potresa lahko pričakujemo tudi na lokacijah repetitorjev določene poškodbe oziroma okvare. Večji izpad repetitorja se lahko nadomesti z mobilnim repetitorjem z agregatom.

Precej večje probleme lahko pričakujemo pri rušilnem potresu, ki bi močno prizadel elektroenergetski sistem RS in bi prišlo do izpada električne energije hkrati na celotnem območju države. V tem primeru nimamo dovolj strokovnega kadra in materialnih sredstev, da bi lahko hkrati zamenjali pri vseh repetitorijih dovod električne energije iz omrežja z agregati.

Ob omejeni uporabi sistema zvez ZA-RE zaradi razgibane konfiguracije terena je možno postaviti praviloma v treh urah mobilni repetitor na določeno lokacijo.

Občina zaprosi regijo za pomoč. ReCO Nova Gorica posreduje CORS zahtevo za namestitev mobilnega repetitorja na določeno lokacijo. Za namestitev mobilnega repetitorja je pristojna URSZR.

Radijske zveze sistema ZA-RE se uporabljajo v skladu z navodilom za uporabo radijskih zvez ZA-RE.

7.3.2. Podsystem osebne klica

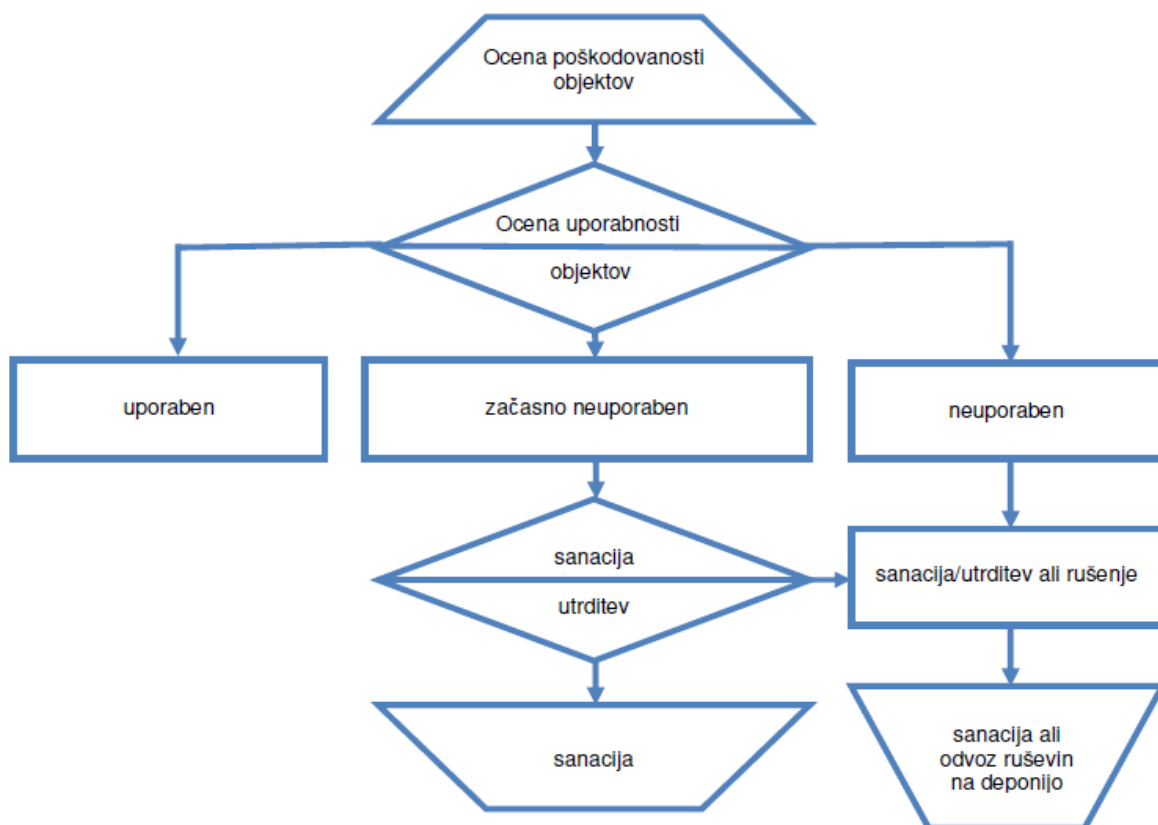
V sistemu zvez ZA-RE deluje tudi podsystem osebne klica (pozivniki oziroma pagerji). Ta omogoča pošiljanje pisnih sporočil imetnikom sprejemnikov osebne klica. Na našem območju – v naši občini, sporočila pošilja ReCO Nova Gorica.

8. ZAŠČITNI UKREPI TER NALOGE ZAŠČITE, REŠEVANJA IN POMOČI

Zaščitni ukrepi ter naloge ZRP ob potresu obsegajo vse tiste ukrepe in dejavnosti, ki so potrebni za odpravljanje posledic nesreče, da se zagotovijo osnovni pogoji za življenje ter zagotovijo pogoji za trajno obnovo prizadetega območja. Dejavnosti za zagotovitev osnovnih življenjskih pogojev obsegajo zlasti oskrbo s pitno vodo, hrano, zdravili, električno energijo, ureditev nujnih prometnih povezav, komunalnih storitev, oskrbo živali in nujno zavarovanje kulturne dediščine. V kolikor občina z lastnimi silami ne zmore izvesti zaščitnih ukrepov, za pomoč zaprosi regijo.

8.1. ZAŠČITNI UKREPI

8.1.1. Prostorski, urbanistični, gradbeni in drugi tehnični ukrepi (ocena poškodovanosti objektov)



Shema št.5: Diagram poteka aktivnosti

Takoj po močnejšem ali rušilnem potresu poveljnik CZ občine organizira preverjanje stanja na terenu. Čim prej je potrebno ugotoviti, koliko je poškodovanih objektov, ki jih je s preprostimi ukrepi mogoče hitro sanirati ali utrditi, koliko objektov je porušenih ali tako močno poškodovanih, da jih ni mogoče popraviti, ter koliko je prebivalcev, ki jim je potrebno zagotoviti začasno prebivališče. Prvo hitro in grobo oceno stanja - predvsem z vidika ogroženosti prebivalstva - opravijo že občinski predstavniki, poverjeniki za CZ in člani občinske komisije za ocenjevanje škode po naravnih in drugih nesrečah. Za sistematično in uradno ugotavljanje poškodovanosti objektov pa se vključijo regijske in državne komisije za oceno poškodovanosti objektov.

Ko komisije za ugotavljanje poškodovanosti objektov čim prej ugotovijo, katere zgradbe so tako poškodovane, da je iz njih potrebno opraviti evakuacijo, ugotavljajo še, katere objekte je možno z enostavnimi ukrepi hitro sanirati in ojačiti, koliko je porušenih in koliko takih, ki jih ni možno sanirati.

Za učinkovito delovanje takoj po potresu sta posebnega pomena poznavanje potresne odpornosti in ranljivosti ter ugotavljanje poškodovanosti in uporabnosti tistih objektov, v katerih se načrtujejo dejavnosti CZ, gasilski domovi, reševalne in zdravstvene dejavnosti (zdravstveni domovi, objekti z ambulantami), ter vseh tistih rezervnih objektov, v katerih bi te dejavnosti lahko potekale zaradi povečanja potreb (šole, vrtci). Prav tako je treba ugotoviti stanje komunalne infrastrukture in takoj začeti popravilo električnih napeljav in transformatorjev, telefonskega omrežja, vodovodov, pa tudi energetskih objektov, ki so zaradi potresa nehali delovati. Ugotoviti je treba stanje prometnic ter očistiti ruševine z ulic, podpreti ali popraviti poškodovane mostove in urediti obvoze.

Zaradi učinkovitega ukrepanja po potresu, se čim prej pripravi oceno poškodovanosti in uporabnosti objektov. Na podlagi teh ocen se pridobijo podatki o potrebni količini šotorov, prikolic in montažnih hiš za začasno nastanitev prebivalstva.

Preprečiti moramo nadaljnja rušenja, do katerih lahko pride zaradi naknadnih potresnih sunkov. Na podlagi ugotovitev je potrebno čim prej izdelati načrt:

- nujnih rušenj;
- določitve in ureditve lokacij za postavitve začasnih prebivališč,
- odvoza ruševin
- odranja in podpiranja objektov,
- zmanjšanja ali odstranitev težkih obtežb,
- vgrajevanje vezi, podpornih zidov ipd.

Ekipe se organizirajo v okviru lokalne skupnosti. V kolikor število ocenjevalcev ne zadostuje, se prošnja za dodatne ocenjevalce posreduje na regijo - URSZR.

Prva ocena poškodovanosti in uporabnosti objektov mora biti izdelana že v nekaj dneh po potresu, odvisno od obsega posledic. Njen namen je zagotoviti kar najhitrejšo oceno o potrebni pomoči ter opozoriti prebivalce na nevarnosti, ki jih predstavljajo poškodovani objekti. Pri ocenjevanju poškodovanosti in uporabnosti objektov poteka sodelovanje s komisijo za ocenjevanje škode po naravnih in drugih nesrečah.

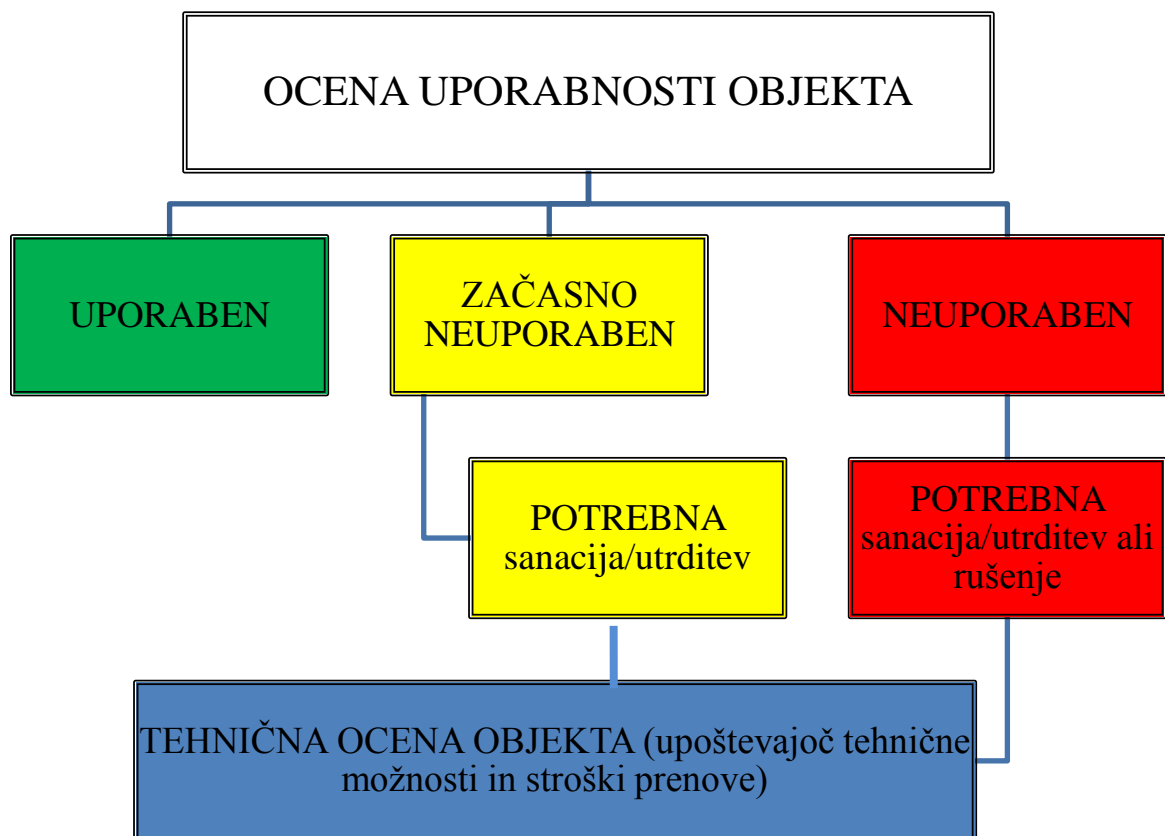
Objekti se na podlagi pregleda, ki ga opravijo omenjene strokovne ekipe, označijo in razvrstijo na:

Barvna klasifikacija	Opis stanja
⇒ UPORABEN OBJEKT	Objekt je, razen na območjih, ki so zaradi lokalnih nevarnosti posebej označena kot nevarna, varen za uporabo.
⇒ ZAČASNO NEUPORABEN OBJEKT	Objekt, ki ga je potres tako poškodoval, da bi ga utegnil močnejši naknadni popotresni sunek uničiti. Stavbe ni dovoljeno uporabljati, dokler se s tako imenovano tehnično oceno ne izdela dokončne ocene stanja. Vstop je dovoljen le na lastno odgovornost in samo za časovno omejeno obdobje.
⇒ NEUPORABEN OBJEKT	Objekt je zelo hudo poškodovan, obstaja nevarnost delne ali popolne porušitve. Takoj je potrebno zagotoviti varnostne ukrepe. Vstop brez posebnega pooblastila je strogo prepovedan. Oznaka ne pomeni obveznega rušenja.

Tabela št. 3: Barvna klasifikacija objektov na podlagi pregleda

Pri izdelavi ocene uporabnosti objekta imajo prednost stavbe, katerih delovanje je pomembno za ZRP. To so predvsem zdravstveni domovi, gasilski domovi, komunikacijski centri, občinska stavba idr.. Poseben pristop zahtevajo tudi tako imenovani inženirski objekti, kot so premostitveni objekti, energetski objekti, visoke pregrade na vodnih zbiralnikih, predori, infrastrukturni objekti, nekateri industrijski objekti in drugo.

Pristop k izdelavi ocene uporabnosti stavbe temelji na vnaprej pripravljenem in delno predizpolnjenem vprašalniku. Vsi pristopi temeljijo na vizualnem pregledu, poškodovanost in uporabnost stavb pa se ocenjujeta komisijsko. Uporablja se enofazni pristop k ocenjevanju uporabnosti stavb po potresu.



Shema št. 6: Enofazni pristop k ocenjevanju uporabnosti stavb po potresu

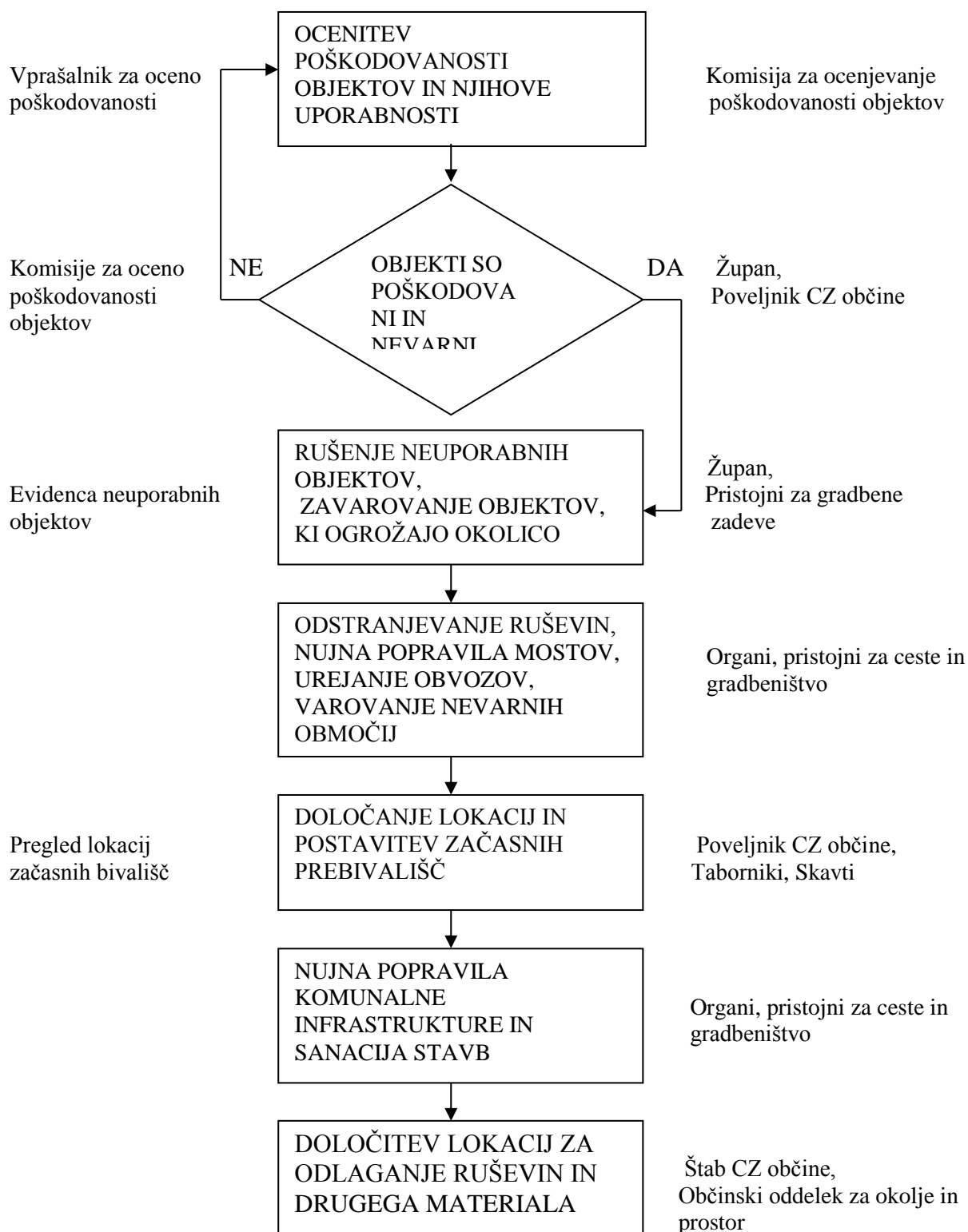
Pri načrtovanju in urejanju prostora ter naselij in graditvi objektov, je potrebno upoštevati naslednje ukrepe:

- določitev in ureditev lokacij za postavitve začasnih prebivališč,
- določitev in ureditev lokacij odlagališč začasno odlaganje ruševin in drugih materialov,
- vzpostavitev komunikacij in določitev obhodnih poti.

Občina sodeluje z regijo pri ocenitvi poškodovanosti objektov in njihove uporabnosti. Vršiti se nadzor nad delom ocenjevalcev, vodi se evidenco opravljenega dela, zbira dokumentacijo o ocenjevanju in zagotavlja se strokovno pomoč ocenjevalcem na terenu.

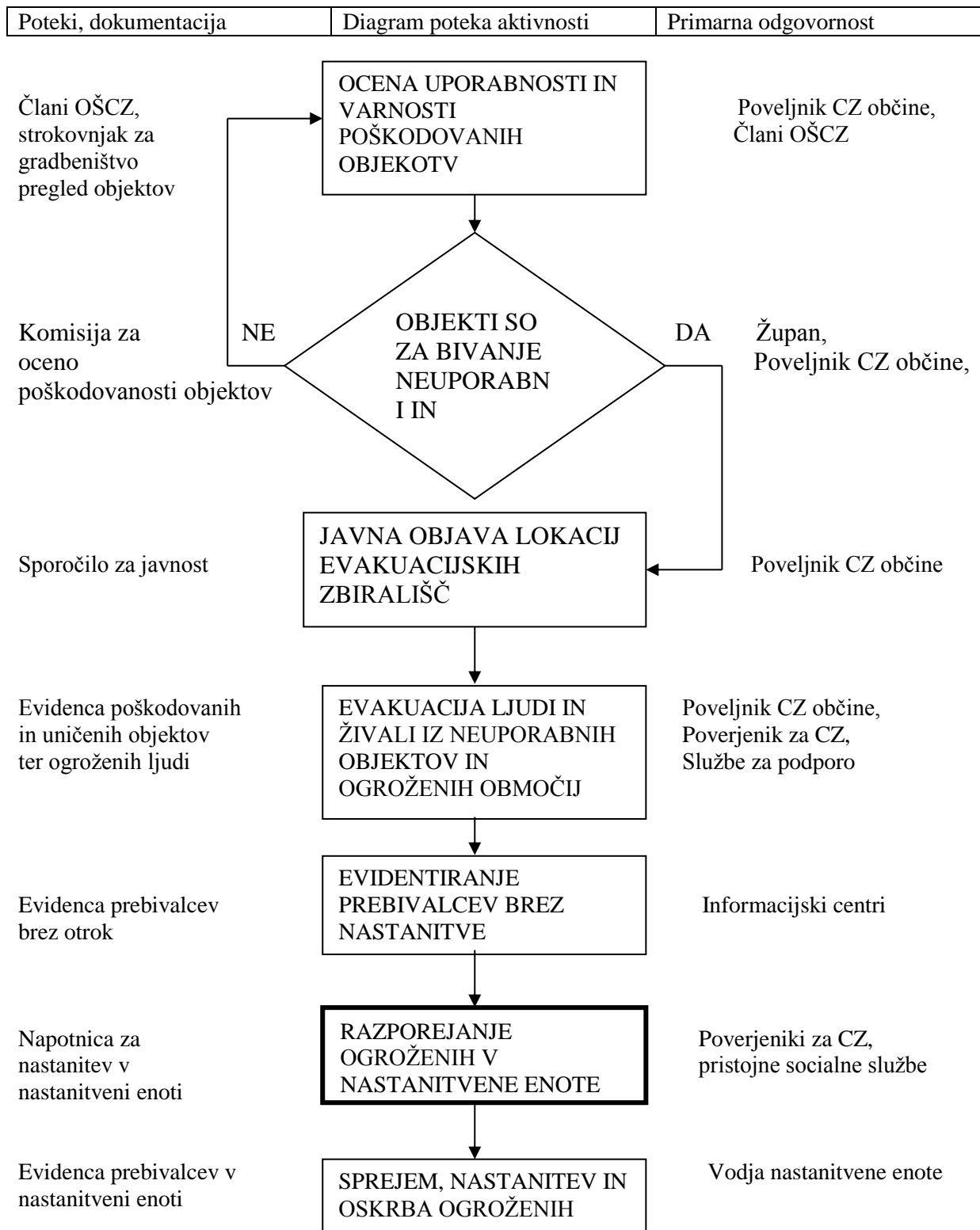
P – 23	Pregled lokacij načrtovanih za potrebe zaščite in reševanja v občinskih prostorskih aktih
P – 33	Seznam članov občinske komisije za ocenjevanje škode
P – 43	Prikaz števila stanovanj po starosti oz. po obdobjih veljave predpisov o potresno varni gradnji
P – 44	Prikaz ocene števila ljudi, ki živijo v stanovanjih glede na obdobja veljave predpisov o potresno varni gradnji
D - 16	Vzorec zapisnika o poškodovanosti gradbenih objektov in infrastrukture

Postopki, dokumentacija	Diagram poteka aktivnosti	Primarna odgovornost
-------------------------	---------------------------	----------------------



Shema št.7: Gradbeni in drugi tehnični ukrepi po potresu

8.1.2. Evakuacija



Shema št.8: Izvajanje postopkov evakuacije

Župan (če njega ni pa poveljnik CZ) takoj po rušilnem potresu odredi evakuacijo iz stavb, ki so zaradi poškodb za bivanje nevarne. V prvem obdobju se odredi začasna evakuacija na podlagi hitre ocene varnosti objektov, ki jo opravijo že občinski predstavniki, pri končni

odločitvi pa se upošteva ugotovitve regijskih in državnih komisij za oceno poškodovanosti objektov.

Evakuacija se sicer izvaja le, če z drugimi ukrepi ni možno zagotoviti varnosti ljudi. Prebivalci se ob potresu praviloma ne evakuirajo iz območja, ki ga je prizadel potres. Če je le mogoče moramo nastanitvene zmogljivosti urediti čim bliže njihovim domovom. Izvajanje evakuacije prevzamejo pripadniki občinskih služb CZ za podporo in poverjeniki za CZ. Kolikor je možno, se prevozi opravijo z lastnimi sredstvi evakuirancev, sicer pa s prevoznimi sredstvi organizacij, ki so vključene v sistem ZRP. Tudi za živino moramo skrbeti tako, da bo čim bliže lastnikovemu domu.

Z ogroženega območja prednostno evakuiramo nekatere skupine prebivalcev, zlasti bolne in ostarele, invalide, rekonvalescente, nosečnice ter matere in samohranilce z nepreskrbljenimi otroki.

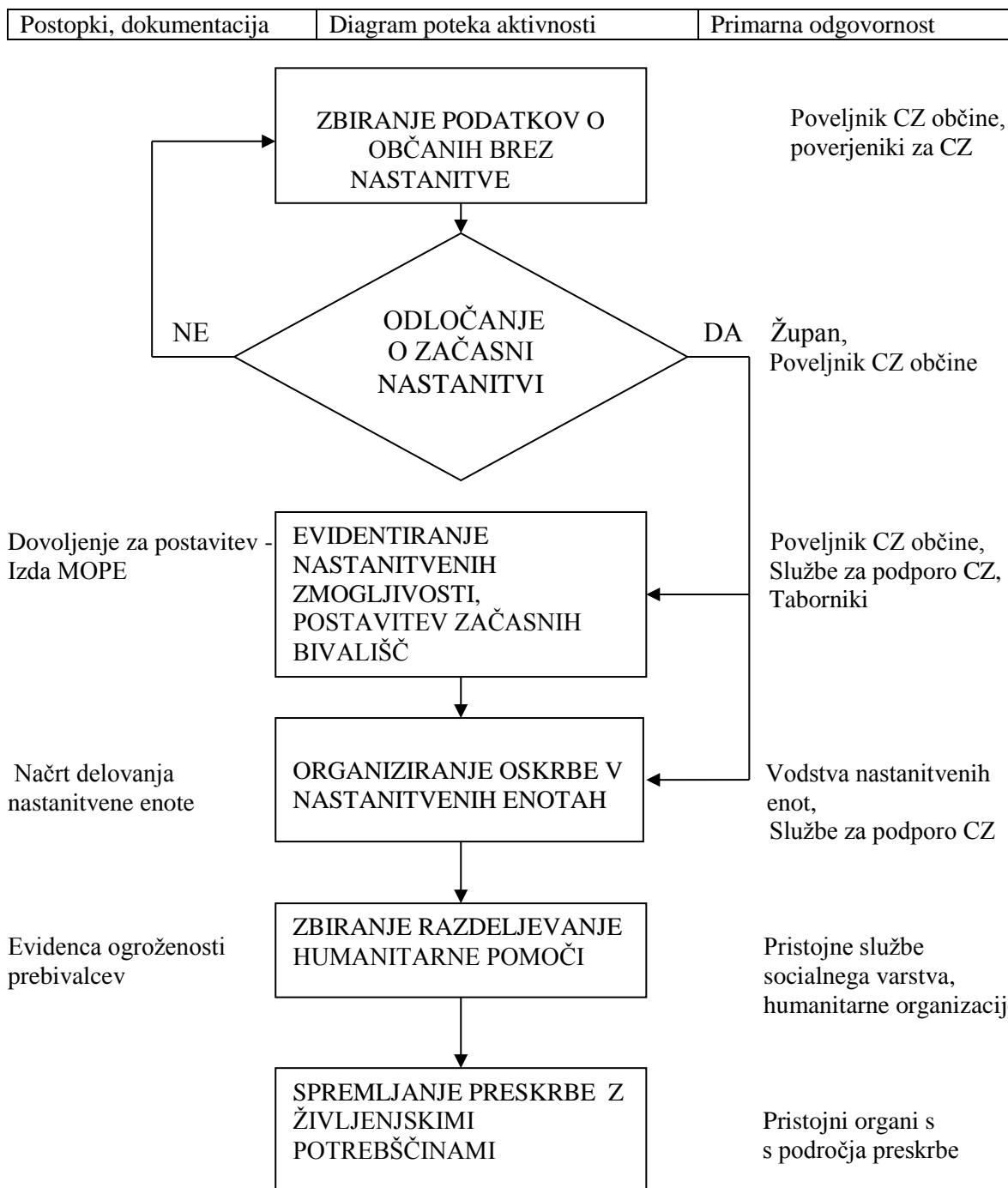
P – 20	Pregled sprejemališč za evakuirane prebivalce
--------	---

8.1.3. Sprejem in oskrba ogroženih prebivalcev

Nastanitev in oskrba ogroženega prebivalstva je v pristojnosti občine. Če občinske kapacitete ne zadoščajo, poveljnik CZ občine zaprosi za pomoč regijo oz. državo. Izvajanje te pristojnosti obsega:

- urejanje sprejemališč za evakuirane prebivalce,
- zagotavljanje začasnih bivališč (če je mogoče naj bodo to zidani objekti ali bivalniki, v nujnih primerih pa tudi šotori),
- nastanitev prebivalstva v začasna bivališča,
- oskrba z najnujnejšimi življenjskimi potrebščinami,
- zbiranje in razdeljevanje humanitarne pomoči,
- oskrba s pitno vodo (po potrebi se organizira prevoze z gasilskimi cisternami).

Poveljnik CZ občine najprej določi lokacije za takojšnjo zasilno namestitev oškodovancev, ki so ostali brez bivališč. Najprej preveri, kdo se začasno lahko zateče k sorodnikom, prijateljem ali znancem, za ostale pa takoj določi razpoložljive prostore, kot so šolska telovadnica, vrtec, ipd.. Čim prej začne tudi z aktivnostmi za zagotovitev primernejše začasne namestitve za daljše obdobje, to je do zaključka popotresne sanacije stanovanjskih objektov. V ta namen OŠCZ preveri usposobljenost oziroma varnost objektov, ki so predvideni za začasno nastanitev (priloga 20). Če kapacitete teh objektov ne zadoščajo, se to vprašanje rešuje s pomočjo poveljnika CZ regije oz. države. Najprej se preveri kapacitete s postavitvijo začasnih bivališč, kot so bivalni kontejnerji, šotori ipd.. Lokacije začasnih bivališč se določijo na prizadetem območju po (večjih) naseljih v občini (priloga 21). V kolikor vsem oškodovancem ni mogoče zagotoviti namestitve v domači občini, se del prebivalstva evakuira v sosednje občine oz. regije. Iz prizadetega območja po možnosti evakuiramo le posebne skupine prebivalcev, zlasti starejše, bolnike, otroke brez staršev in druge, ki niso sposobni skrbeti sami zase. Posebno skrb je potrebno posvetiti tudi otrokom oz. družinam članov štaba in drugih oseb iz ogroženega območja, ki so aktivirane v sklopu sil ZRP. Vozila za prevoz oseb se zagotovi pri ustrezni organizaciji, s katero ima občina sklenjeno pogodbo v ta namen.



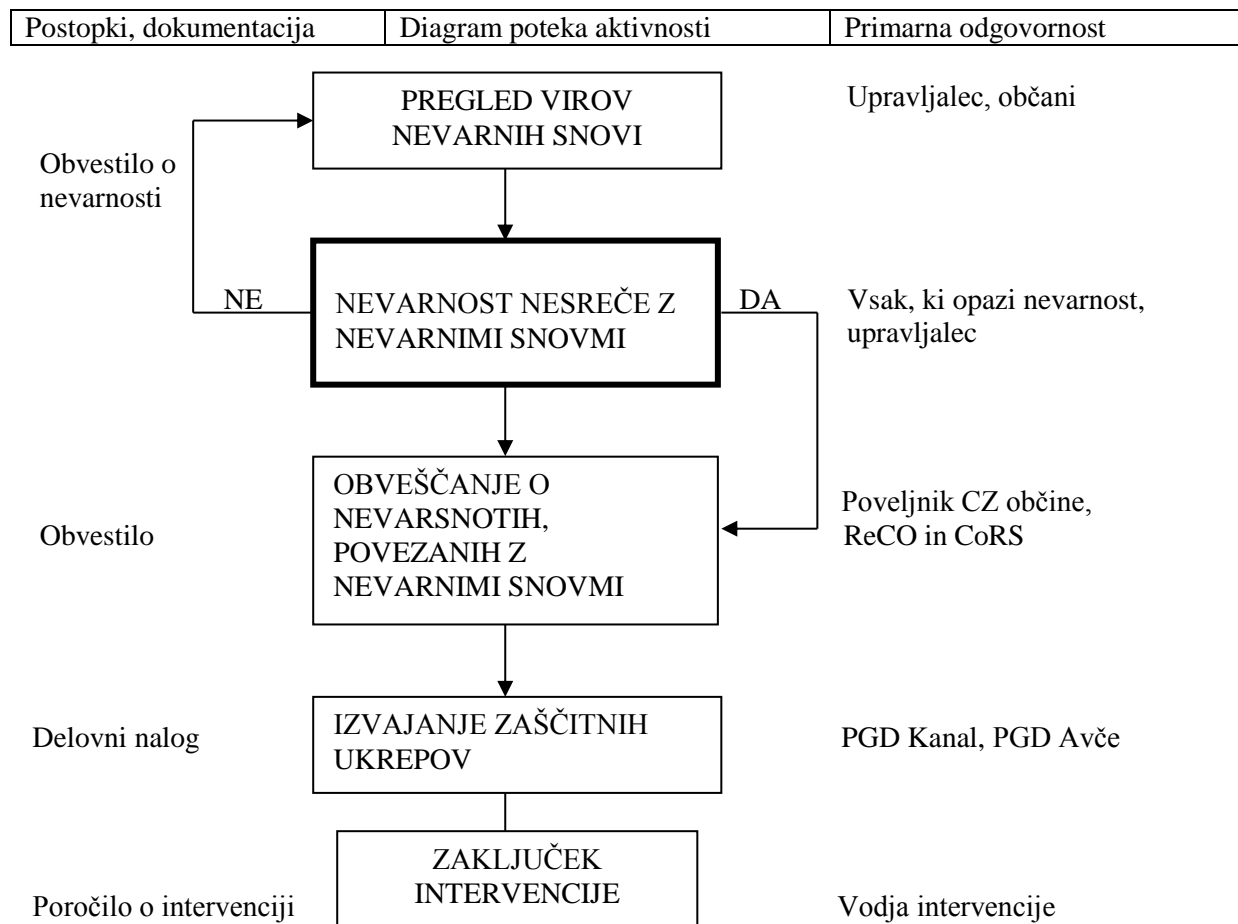
Shema št.9: postopki sprejemanja in oskrbe ogroženega prebivalstva

P – 21	Pregled objektov, kjer je možna začasna nastanitev ogroženih prebivalcev in njihove zmogljivosti, ter lokacije primerne za postavitev zasilnih prebivališč
P – 22	Pregled organizacij, ki zagotavljajo prehrano
P – 25	Pregled človekoljubnih organizacij
P – 26	Pregled centrov za socialno delo
D – 32	Usmeritve za začasno namestitve, standard namestitve in oskrba evakuiranih
D - 33	Navodilo za delovanje evakuacijskega sprejemališča

8.1.4. Radiološka, kemijska in biološka zaščita

Ob močnejšem in rušilnem potresu obstaja velika možnost, da zaradi poškodb na objektih, kjer se proizvajajo, hranijo ali uporabljajo nevarne snovi, pride do nevarnosti nenadzorovanega uhajanja teh snovi v okolje.

Čprav v Občini Kanal ob Soči ni organizacij, ki bi proizvajale, uporabljale ali skladiščile večje količine nevarnih snovi – razen bencinskih servisov, je potrebno organizirati tudi zbiranje in odstranjevanje nevarnih snovi, ki se nahajajo v industriji, na kmetijah in po gospodinjstvih. V primeru močnejšega ali rušilnega potresa OŠCZ objavi zahtevo, da gospodarske družbe, zavodi in druge organizacije ter občani, ki uporabljajo, proizvajajo, prevažajo ali skladiščijo nevarne snovi, poostrijo nadzor nad temi snovmi. Še posebej je potrebno nadzirati morebitno uhajanje nafte in naftnih derivatov.



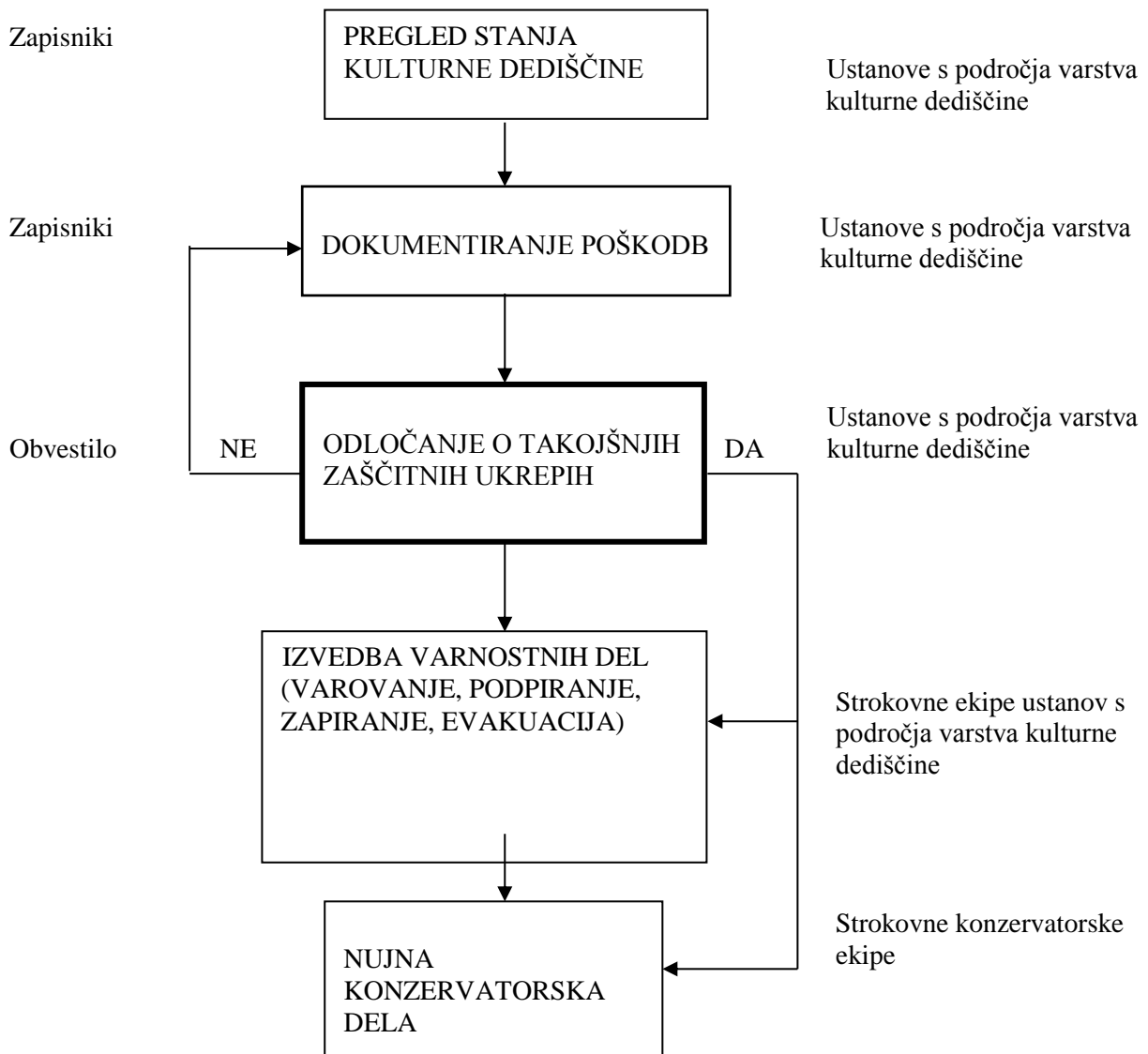
Shema št.10: Postopek za odpravo ogroženosti zaradi nevarnih snovi

8.1.5. Zaščita kulturne dediščine

Po močnejšem in rušilnem potresu je potrebno pregledati stanje in po potrebi pripraviti načrt sanacije kulturne dediščine. To v sodelovanju z občino opravijo ustanove s področja varstva kulturne dediščine. V prvi vrsti je to staro mestno jedro Kanala.

Kulturna dediščina se identificira na osnovi mednarodnega razpoznavnega znaka varstva kulturnih dobrin. S tem znakom naj bi bili označeni vsi kulturni spomeniki, pomembni za kulturno in duhovno dediščino naroda.

Postopki, dokumentacija	Diagram poteka aktivnosti	Primarna odgovornost
-------------------------	---------------------------	----------------------



Shema št.11: Ukrepi za varovanje kulturne dediščine

P - 31	Pregled kulturne dediščine
--------	----------------------------

8.2. Naloge zaščite, reševanja in pomoči

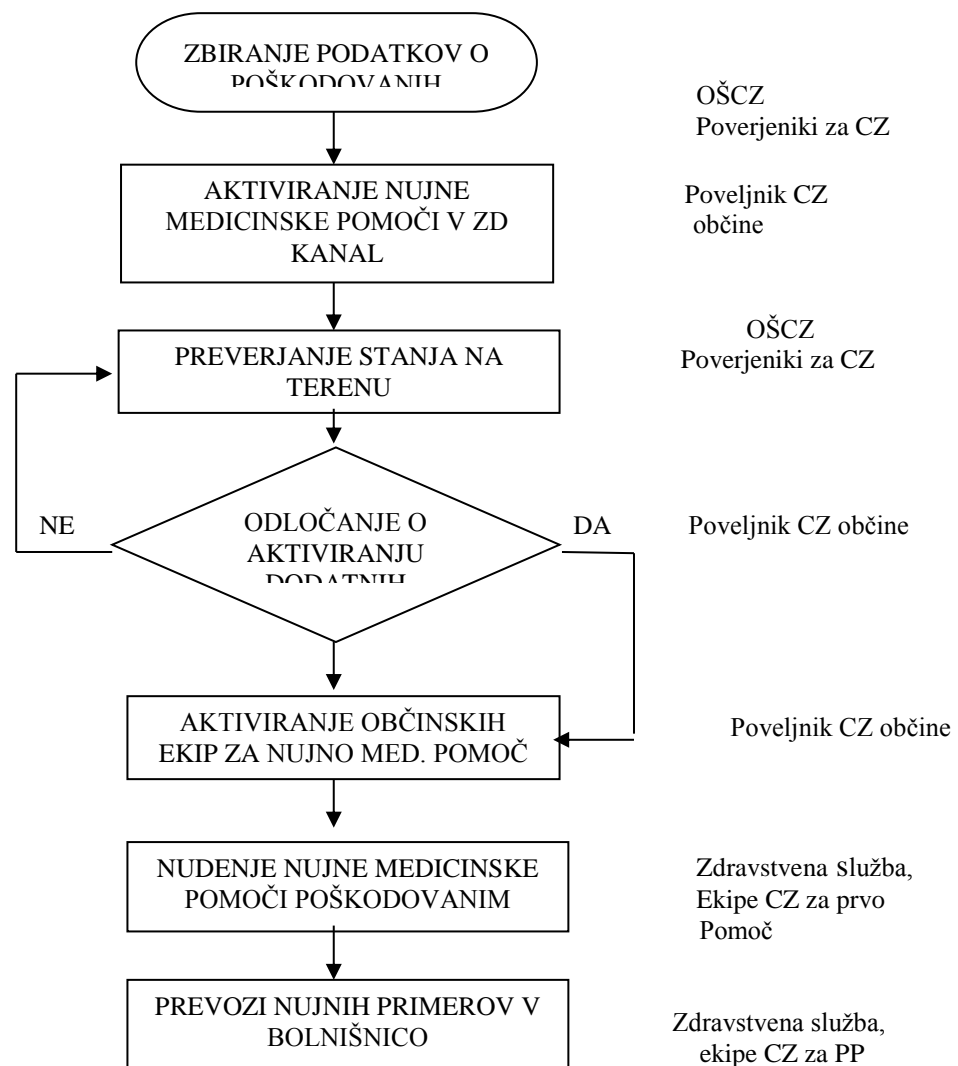
8.2.1. Prva pomoč in nujna medicinska pomoč

Nujno medicinsko pomoč nudi ekipa Rdečega križa, po potrebi pa tudi zdravstveno osebje Zdravstvenega doma Kanal ob Soči, če pa je število poškodovanih večje, kot ga lahko to osebje obvlada, se aktivirajo enote za prvo pomoč v sestavu CZ.

V prvi fazi se izvajajo le najnujnejši ukrepi za ohranitev življenja in varovanje zdravja. To so predvsem:

- prva zdravstvena pomoč medicinskega osebja na terenu ali v ambulanti;
- prva pomoč, ki jo nudijo ukrepi prve pomoči CZ;
- nujna specialistična zdravstvena pomoč, ki jo zagotavljajo bolnice;
- oskrba z zdravili, sanitetnim materialom in opremo;
- izvajanje higienskih in protiepidemičnih ukrepov, ki jih izvajajo različne ekipe pristojnih zavodov za zdravstveno varstvo.

Pri izvajanju teh nalog po potrebi sodeluje tudi vojaška zdravstvena služba.



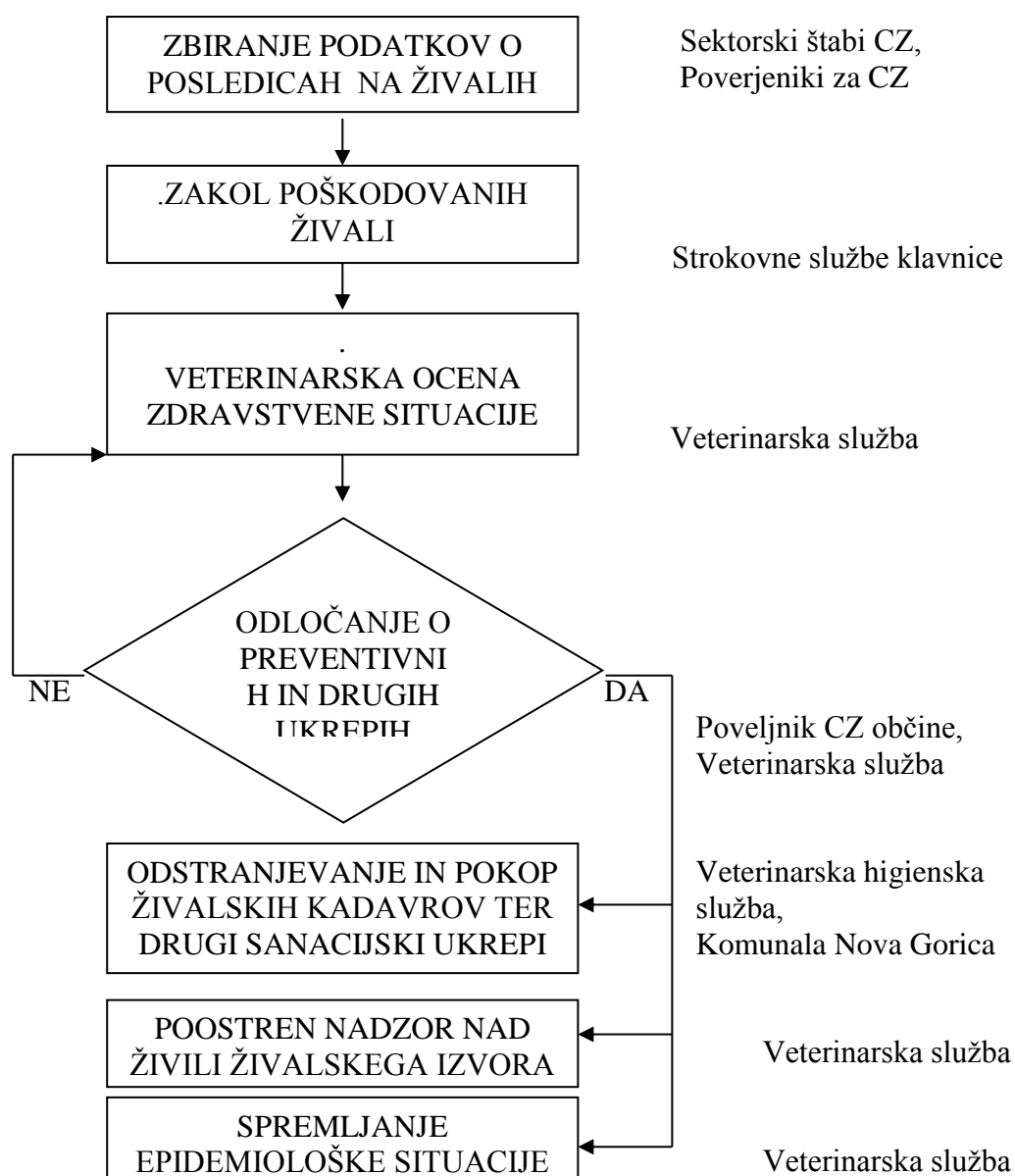
Shema št. 12: Potek nujenja prve medicinske pomoči

Za potrese intenzitete VIII EMS ali višje stopnje sta značilni nenadnost in silovitost. Preživeli ob rušilnem potresu praviloma doživijo hud stres in potrebujejo tudi psihološko pomoč. Psihološko pomoč ob potresu preživelim nudijo različni strokovnjaki (psihologi, terapevti, duhovniki in drugi), za katere občina zaprosi regijo.

8.2.2. Identifikacija mrtvih

Ob rušilnem potresu pride lahko do večjega števila mrtvih, zato bi župan poleg rednih služb, ki opravljajo identifikacijo mrtvih, aktiviral tudi državno enoto za identifikacijo mrtvih pri Inštitutu za sodno medicino pri Medicinski fakulteti. Za pokop - tudi večjega števila mrtvih - bi zadoščale parcele obstoječih pokopališč.

8.2.3. Prva veterinarska pomoč



Shema št.13: Potek aktivnosti prve veterinarske pomoči

Prvo veterinarsko pomoč po potresu zagotavlja Veterinarska ambulanta Nova Gorica. Ta pomoč obsega:

- zbiranje podatkov o poškodovanih in poginulih živalih;
- dajanje prve veterinarske pomoči,
- prisilni zakol poškodovanih živali,
- odstranjevanje živalskih trupel,
- izvajanje drugih higienskih in protiepidemijskih ukrepov

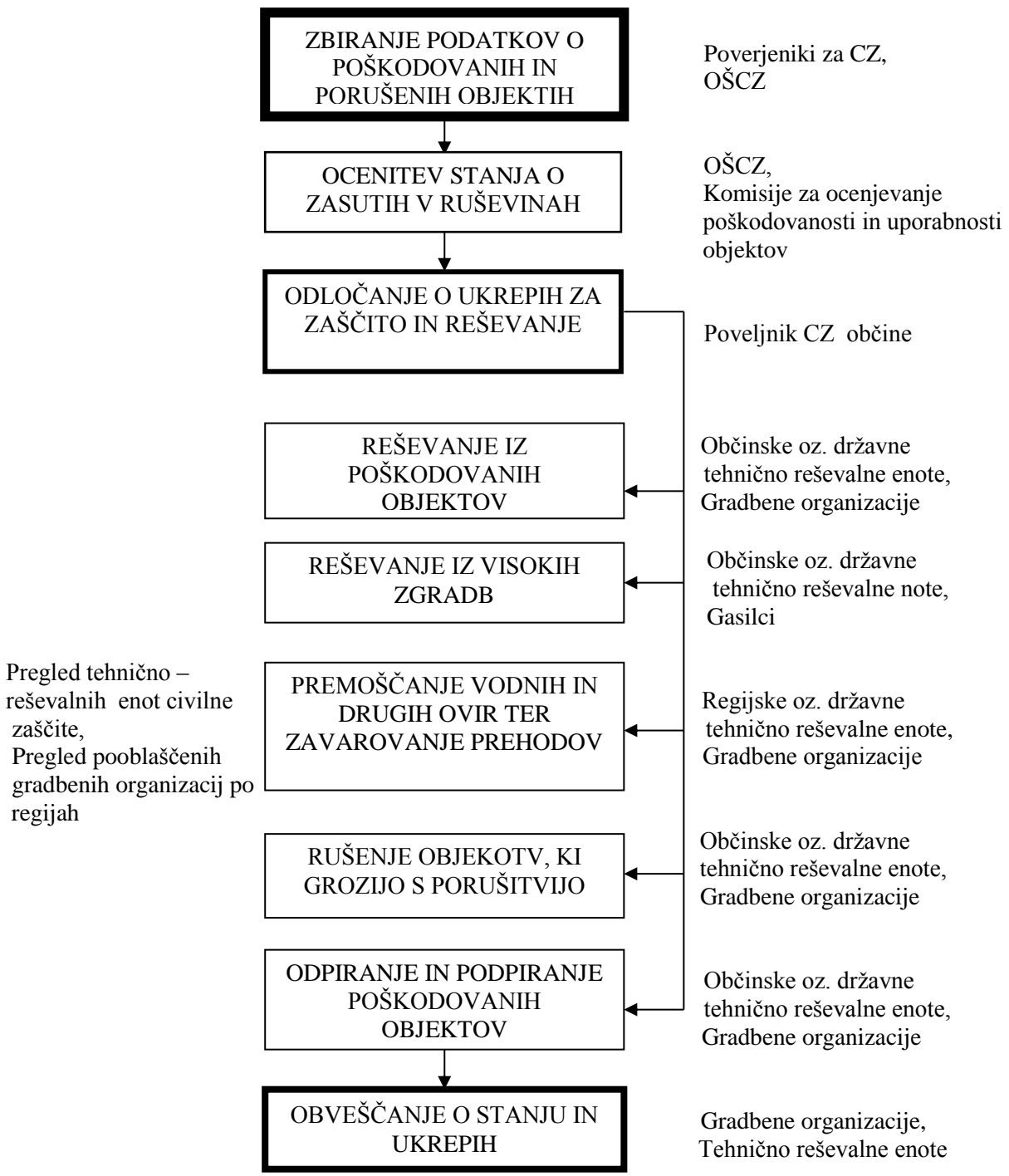
8.2.4. Reševanje iz ruševin

Po rušilnem potresu, ko pride do večjih ruševin, obstaja nevarnost, da so poleg materialnih sredstev pod njimi zasuti ljudje. V takih primerih poveljnik CZ občine takoj aktivira občinske tehnično-reševalne enote Civilne zaščite (če občinske ne zadoščajo, na pomoč pokliče tudi regijske oz. državne), ki začnejo z organiziranim reševanjem iz ruševin. V sestavi teh enot po potrebi delujejo tudi ekipe kinologov z reševalnimi psi, gorska reševalna služba, jamarska reševalna služba, letalski enoti policije in Slovenske vojske, ekipe potapljačev ter gradbena podjetja z ustrezno mehanizacijo, ki so pogodbeno vključena v sistem ZRP. Pri izvajanju teh nalog lahko sodelujejo tudi druge enote Slovenske vojske.

Reševanje iz ruševin oziroma tehnično reševanje obsega:

- reševanje iz poškodovanih objektov,
- reševanje iz visokih zgradb,
- reševanje oziroma odstranjevanje materialnih sredstev iz vode,
- iskanje pogrešanih v vodi,
- premoščanje vodnih in drugih ovir,
- rušenje in odstranjevanje objektov, ki grozijo s poružitvijo,
- utrjevanje objektov (odranje, podiranje) ter
- zavarovanje prehodov in poti ob poškodovanih objektih ter odstranjevanje ruševin in čiščenje komunikacij.

Postopki, dokumentacija	Diagram poteka aktivnosti	Primarna odgovornost
-------------------------	---------------------------	----------------------



Shema št.14: Pregled postopkov za reševanje iz ruševin

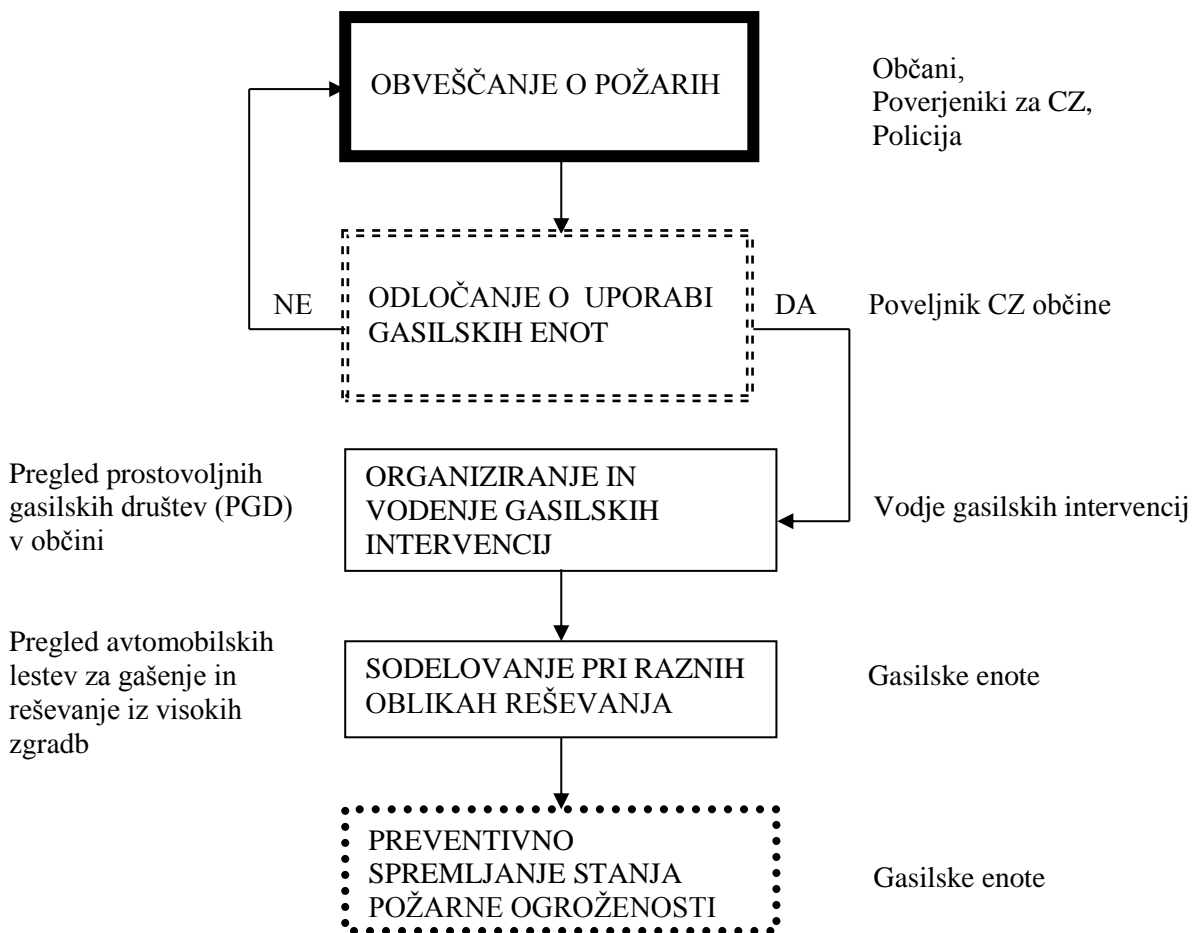
8.2.5. Gašenje in reševanje ob požarih

Gašenje in reševanje ob požarih ter eksplozijah obsega:

- preprečevanje nastanka požarov,
- preprečevanje nastanka eksplozij plina in drugih eksplozivnih snovi,
- gašenje požarov ter
- reševanje ob požarih in eksplozijah.

Predvsem ob močnejšem in rušilnem potresu lahko pride tudi do požarov. Naloge gašenja in reševanja ob požarih izvajajo poklicne in prostovoljne gasilske enote. Gasilske enote sodelujejo tudi pri izvajanju drugih nalog zaščite in reševanja, še posebej pri reševanju iz visokih zgradb, reševanje ob prometnih nesrečah, pri izvajanju nalog zaščite in reševanja ob nesrečah z nevarnimi snovmi ter pri oskrbi s pitno in sanitarno vodo.

Postopki, dokumentacija	Diagram poteka aktivnosti	Primarna odgovornost
-------------------------	---------------------------	----------------------



Shema št.15: Potek aktivnosti ob požarih

P - 11	Pregled gasilskih enot s podatki o poveljnikih in namestnikih poveljnika
P - 12	Pregled gasilskih enot širšega pomena in njihovih pooblastil s podatki o poveljnikih in namestnikih poveljnikov
P-13	Ne posedujemo, kdo jo poseduje in na koga računate

8.2.6. Iskanje pogrešanih oseb

Predvsem štabi CZ občin morajo kar najhitreje organizirati izvidovanje prizadetega predela in naselja. Do ugotovitve, kje so pod ruševinami ljudje, je mogoče priti na več načinov: s poizvedovanjem pri preživelih prebivalcih porušene in sosednjih stavb ali pri sorodnikih zasutih, s klicanjem in prisluškovanjem, s pregledom posameznih ruševin, z uporabo geofonov ali s posebej za to dresiranimi psi. Za iskanje pogrešanih oseb ob potresu Rdeči križ Slovenije organizira tudi enotno poizvedovalno službo.

8.2.7. Zagotavljanje osnovnih pogojev za življenje

Zagotavljanje osnovnih pogojev za življenje ob potresu obsega:

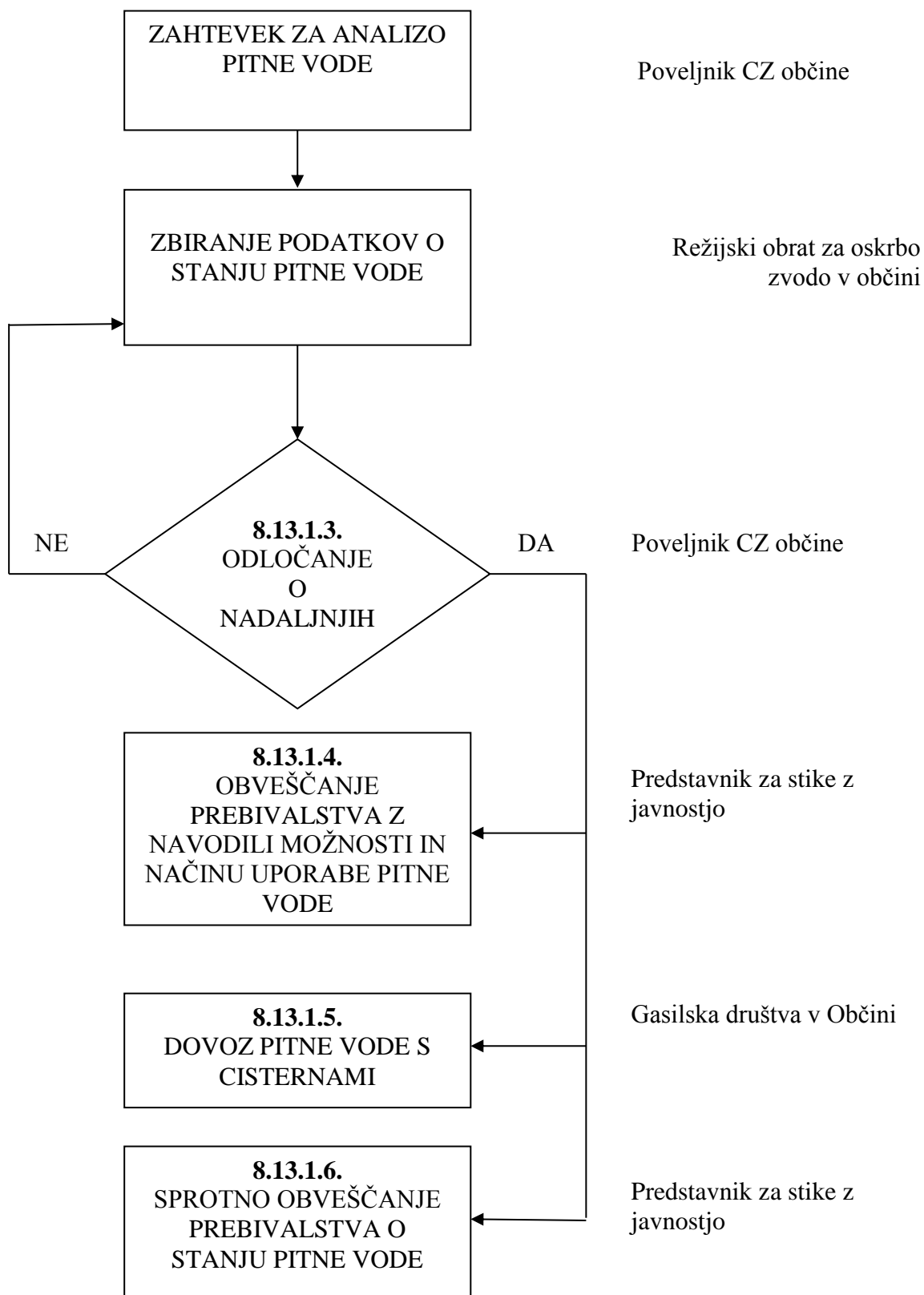
- nastanitev in oskrbo s pitno vodo, hrano, zdravili in drugimi osnovnimi življenjskimi potrebščinami,
- nujno zdravstveno oskrbo ljudi in živali,
- zagotavljanje delovanja nujne komunalne infrastrukture,
- oskrbo z električno energijo,
- zagotavljanje nujnih prometnih povezav,
- zagotavljanje in zaščito nujne živinske krme ter
- zaščito kulturne dediščine.

Za izvajanje nalog na področju zagotavljanja osnovnih pogojev za življenje so zadolžene javne službe in druge organizacije s področja infrastrukture ter pristojni poveljnik Civilne zaščite.

Ukrepi za zagotovitev pitne vode

Ob močnejših in rušilnih potresih obstaja velika nevarnost, da pride do onesnaženja pitne vode. Da bi preprečili morebitne okužbe, poveljnik CZ občine takoj po močnejšem potresu odredi ugotavljanje kakovosti pitne vode na ogroženem območju. V ta namen aktivira režijski obrat za oskrbo z vodo, ki vzame vzorce in jih odda v analizo v Nacionalni laboratorij za zdravje, okolje in hrano Nova Gorica. Če obstaja sum, da je voda oporečna, o tem obvestimo prebivalce že pred pridobitvijo rezultatov analiz. Sicer pa prebivalstvo sproti obveščamo o ugotovitvah. Če je voda oporečna, jih obveščamo tudi, pod kakšnimi pogoji in za kakšne namene jo prebivalci lahko uporabljajo.

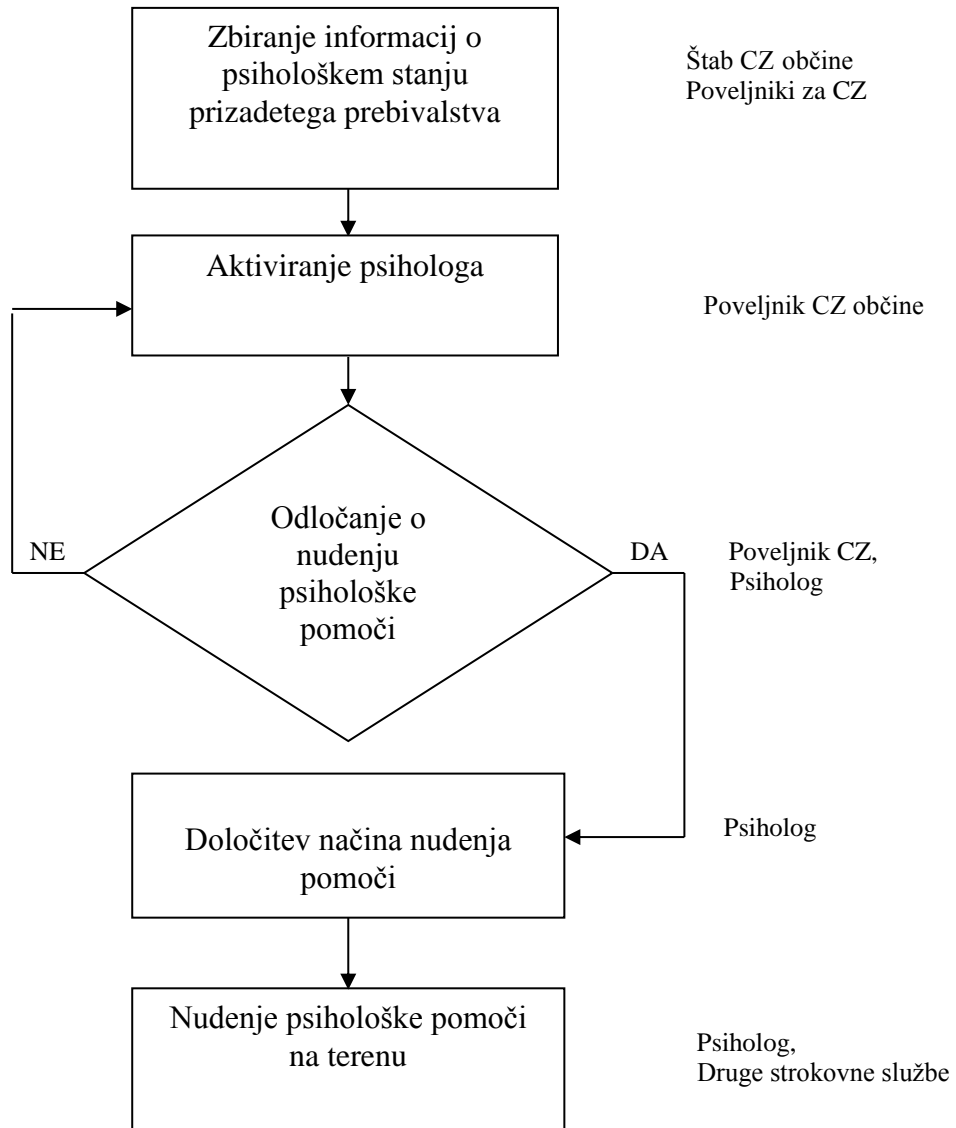
V primeru onesnaženja je nujno potrebno prebivalstvu zagotoviti vsaj minimalne količine pitne vode od drugod. Predvidoma bi jo dovažali z gasilskimi cisternami.



Shema št. 16: Potek aktivnosti za zagotavljanje pitne vode

8.2.8. Psihološka pomoč

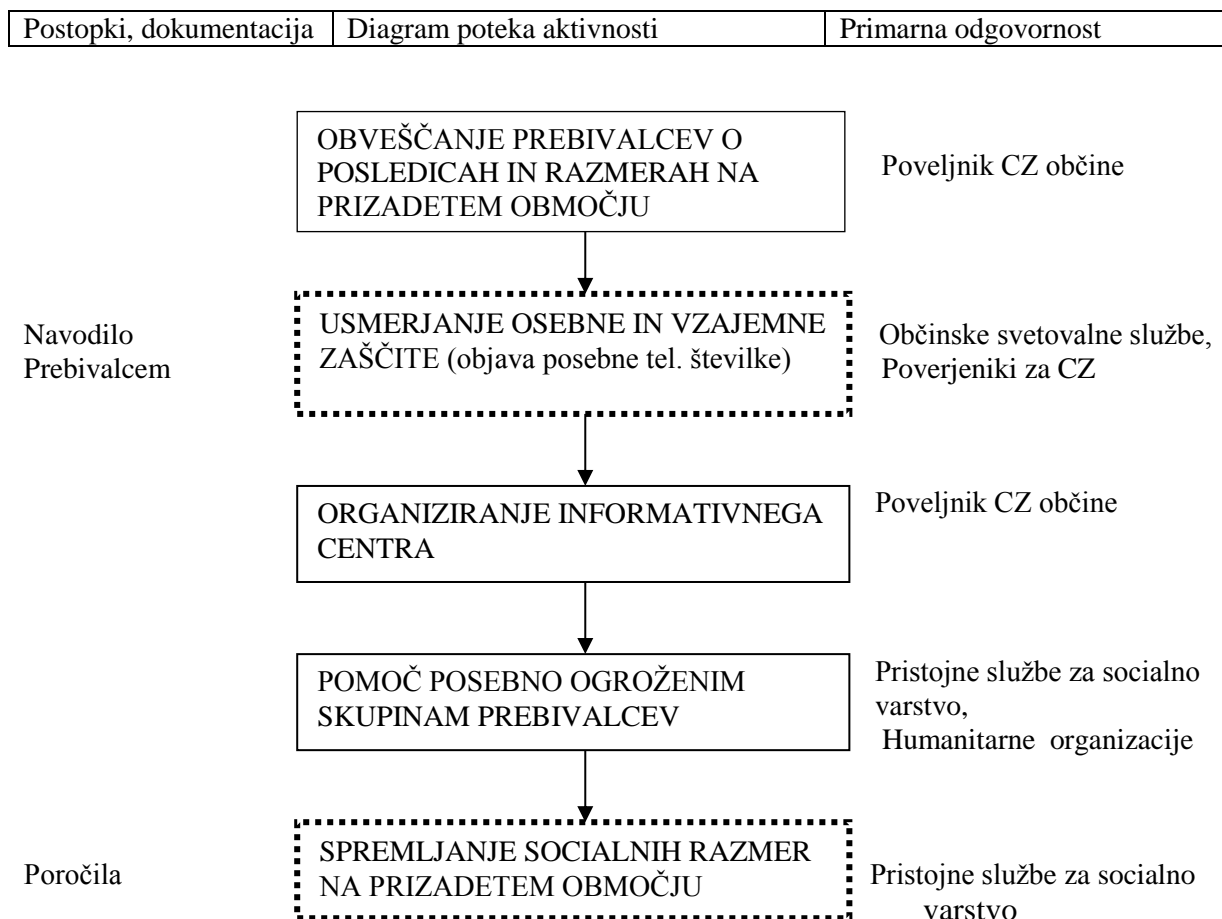
Za rušilni potres sta značilni nenadnost in silovitost. Preživeli ob takem potresu doživijo praviloma hud stres in potrebujejo psihološko pomoč. Tovrstno pomoč preživelim nudijo različni strokovnjaki (psihologi, terapevti, duhovniki) in se zagotavlja na ravni države, organizira pa jo občina v sodelovanju s strokovnimi službami.



Shema št. 17: nudenje psihološke pomoči prizadetim prebivalcem

9. OSEBNA IN VZAJEMNA ZAŠČITA

9.1. Navodila prebivalcem za ravnanje po potresu



Shema št.18: Potek aktivnosti za zmanjšanje oz. blažitev posledic nesreče

Osebna in vzajemna zaščita obsegata vse ukrepe prebivalcev za preprečevanje in ublažitev posledic potresa na njihovo zdravje in življenje ter varnost njihovega imetja. Za organiziranje razvijanje in usmerjanje osebne in vzajemne zaščite skrbi občina. Poveljnik CZ glede na situacijo opredeli način izvedbe osebne in vzajemne zaščite, ki obsega:

- Obveščanje prebivalcev, kako ravnati po potresu;
- Nudenje strokovne pomoči;
- Spremljanje razmer na terenu;
- Organiziranje informacijskih centrov (po potrebi).

Za izvajanje teh aktivnosti se najprej angažirajo poverjeniki za CZ, nato lahko še službe za socialno delo, humanitarne organizacije in po potrebi tudi informativni centri, v katerih se organizira in izvaja dejavnost, ki prispeva k normalizaciji razmer na prizadetem območju.

V ta namen občina lahko organizira svetovalno službo, ki jo opravljajo prostovoljci, zlasti psihologi, sociologi, socialni in zdravstveni delavci ter drugi strokovnjaki s področja zaščite in reševanja.

10. OCENJEVANJE ŠKODE

10.1. Potek ocenjevanja z vidika varnosti in z vidika nastale škode

Ocenjevanje škode

Ugotavljanje stanja po potresu zajema ocenjevanje poškodovanosti objektov z vidika varnosti in ocenjevanje nastale škode.

Ocenjevanje poškodovanosti in uporabnosti objektov mora biti opravljeno v treh dneh po potresu, ker so ti podatki osnova za večino nadaljnjih ukrepov za vzpostavitev normalnega življenja na prizadetem območju. Škodo ocenjuje komisija za poškodovanost objektov, v primeru večje škode pri delu ji pomaga občinska komisija za ocenjevanje škode iz prizadete občine kot iz regije oz. druge regijske komisije za ocenjevanje škode.

Občina pa pripravi dokumentacijo, ki obsega:

- Seznam poškodovanih stanovanjskih in drugih objektov s podatki o lastnikih oziroma uporabnikih
- Obrazce za oceno poškodovanosti objektov
- Razdelitev potresno prizadetega območja po sektorjih,
- Orto-foto posnetke naselij s hišnimi številkami.

Prijave škode se bodo sprejemale na občini Kanal ob Soči.

Občinska komisija za ocenjevanje škode ocenjuje škodo na objektih in infrastrukturi, ko je škoda takega obsega, da potrebuje pomoč, v tem primeru zaprosi za pomoč regijsko komisijo oz. organizira se pomoč iz drugih občin in regij v RS. Ko občinska komisija izdela predhodno oceno škode na objektih in infrastrukturi, poročilo pošlje na Izpostavo URSZR Nova Gorica, da vso dokumentacijo pošlje na URSZR za izdajo Sklepa o ocenjevanju škode v prizadeti občini. Po prejemu omenjenega sklepa za ocenjevanje škode, občinska komisija pristopi ocenjevanju škode ter vnosu podatkov o prizadetih objektih in višini škode v aplikaciji AJDA.

Izpostava URSZR Nova Gorica po vnosu vlog v spletno aplikacijo AJDA skliče regijsko komisijo za ocenjevanje škode po naravnih in drugih nesrečah, ki pregleda ali so vsi obrazci pravilno in natančno izpolnjeni, preverijo ugotovljeno stopnjo poškodovanosti navedene v individualnih vlogah. Člani regijske komisije za ocenjevanje škode po naravnih in drugih nesrečah sprejmejo, zavrnejo ali popravijo posamezne vloge. Po presoji regijska komisija za ocenjevanje škode po naravnih in drugih nesrečah se določijo vloge, ki jih bodo preverili na terenu. Te ogledne opravijo skupaj z občinskimi komisijami za ocenjevanje škode po naravnih in drugih nesrečah.

Občina bo skrbela za evidenco objektov, ki jih je treba oceniti, zagotovila spremstvo domačinov, če bo potrebno, zagotovila strokovno pomoč ocenjevalcem škode in zbirala dokumentacijo o ocenjevanju in pripravila zbirnik ocenjene škode, ki ga bo z drugo dokumentacijo posredovala Izpostavi URSZR Nova Gorica.

D - 13	Vzorec obrazca za povrnitev stroškov občinam ob nesreči
P - 33	Seznam članov komisije za ocenjevanje škode po naravnih in drugih nesrečah

11. RAZLAGA POJMOV IN OKRAJŠAV

11.1. Razlaga kratic in okrajšav, uporabljenih v načrtu

CORS	Center za obveščanje Republike Slovenije
CZ	Civilna zaščita
CZRS.....	Civilna zaščita Republike Slovenije
ELME.....	Ekološki laboratorij z mobilno enoto
EMS.....	Evropska potresna lestvica
GRS.....	Gorska reševalna služba
JRS.....	Jamarska reševalna služba
OŠCZ	Občinski štab CZ
ReCO.....	Regijski center za obveščanje
RKB	Radiološka, kemijska in biološka zaščita
RS.....	Republika Slovenija
PGD.....	Prostovoljno gasilsko društvo
URSZR.....	Uprava Republike Slovenije za zaščito in reševanje
ZARE.....	Radijske zveze v sistemu zaščite in reševanja
ZIR	Zaščita in reševanje
ZRP	Zaščita, reševanje in pomoč

11.2. Pojasnitev pojmov, uporabljenih v načrtu

AKTIVIRANJE:	<i>pomeni postopke in aktivnosti s katerimi se sile in sredstva za zaščito, reševanje in pomoč vpokličejo in organizirano vključijo v izvajanje zaščite, reševanja in pomoči;</i>
NARAVNA NESREČA:	<i>je nesreča, ki nastane zaradi delovanja ali sprostitve naravnih sil;</i>
OCENA	<i>je kakovostna in količinska analiza naravnih ter drugih danosti za nastanek naravne in druge nesreče;</i>
OGROŽENOSTI:	<i>je resnična ali občutena izpostavljenost ljudi, živali, premoženja, kulturne dediščine in okolja nevarnostim naravnih in drugih nesreč;</i>
OGROŽENOST:	<i>je resnična ali občutena izpostavljenost ljudi, živali, premoženja, kulturne dediščine in okolja nevarnostim naravnih in drugih nesreč;</i>
PREVENTIVNI UKREPI:	<i>so vsi ukrepi, s katerimi se prepreči nevarnost nastanka nesreče, oz. ukrepi se zmanjša škodljive posledice nesreče;</i>
NUJNA POMOČ:	<i>je prva oskrba poškodovancev in bolnikov, ki so zaradi naravne ali druge nesreče v življenjski nevarnosti ali v nevarnosti za svoje zdravje in se opravlja zunaj zdravstvenih ustanov, skupaj z reševanjem na kraju samem;</i>
INTENZITETNA (makroseizmična, potresna lestvica):	<i>Je celoštevilska, opisna lestvica in nima prave fizikalne podlage. Z intenzitetno lestvico skušamo ovrednotiti vpliv potresa na objekte visoke in nizke gradnje, predmete, človeka in spremembe v naravi. Trenutno v svetu uporabljajo naslednje potresne lestvice:</i> <ul style="list-style-type: none">• <i>Mercalli-Cancani-Siebergovo potresno lestvico (MCS), ima 12 stopenj,</i>

- Modificirno Mercallijevo lestvico (MM), ima 12 stopenj,
- Medvedev-Sponheuer-Karnikovo potresno lestvico (MSK), ima 12 stopenj,
- Evropsko potresno lestvico (EMS), ima 12 stopenj in
- Japonsko potresno lestvico (JMA), ima 7 stopenj.

Med prvimi štirimi potresnimi lestvicami (MCS, MM, MSK, EMS) so razlike kar zadeva učinke nasploh neznatne, JMA pa se precej razlikuje glede učinkov potresa od drugih potresnih lestvic.

V Sloveniji je v skladu s Pravilnikom o tehničnih normativih za graditev objektov visoke gradnje na seizmičnih območij uradno še vedno veljavna MSK potresna lestvica, dejansko pa se v zadnjih letih še najbolj uporablja EMS, ki je pravzaprav izpopolnjena verzija MSK potresne lestvice;

RICHTERJEVA POTRESNA LESTVICA:	je instrumentalna skala, definirana z največjo amplitudo seizmičnega registriranega vala na standardni razdalji od epicentra in standardno potresno merilno aparaturo;
REŠEVANJE:	obsega ukrepe in postopke za reševanje ljudi, katerih življenje ali zdravje je ogroženo, reševanje živali, premoženja ter kulturne dediščine pred posledicami naravne ali druge nesreče;
SILE ZA ZAŠČITO, REŠE-VANJE IN POMOČ:	so razpoložljive človeške zmogljivosti gospodarskih družb, zavodov ali drugih organizacij, lokalnih skupnosti in države, ki so namenjene zaščitni, reševanju in pomoči ob naravni ali drugi nesreči;
SREDSTVA POMOČI:	so živila, pitna voda, obleka, obutev, zdravila in drugi predmeti oziroma sredstva, ki so namenjena brezplačni razdelitvi ogroženemu in prizadetemu prebivalstvu kot pomoč za lajšanje posledic naravne ali druge nesreče;
SREDSTVA ZA ZAŠČITO, REŠEVANJE IN POMOČ:	obsegajo zaščitno ter reševalno opremo in orodje, zaklonišča in druge zaščitne objekte, objekte in opremo za usposabljanje, skladišča, prevozna sredstva, telekomunikacije in alarmne naprave ter material, ki se namensko uporablja za zaščito, reševanje in pomoč ali je predviden za ta namen;
ŠKODA:	obsega ekonomske izgube, ocenjene po nesreči;
STOPNJA OGROŽENOSTI:	je pričakovan obseg škode in drugih posledic naravne in druge nesreče.

12. SEZNAM PRILOG IN DODATKOV

12.1. PRILOGE

P – 1	Podatki o poveljniku, namestniku poveljnika in članih štaba CZ
P – 3	Pregled sil z zaščito reševanje in pomoč
P – 5	Seznam zbirališč sil za ZRP
P – 6	Pregled osebne in skupne opreme ter sredstev pripadnikov enot za ZRP
P – 7	Pregled javnih in drugih služb, ki opravljajo dejavnosti pomembne za ZRP
P – 11	Pregled gasilskih enot s podatki o poveljnikih in namestnikih poveljnikov
P – 12	Pregled gasilskih enot širšega pomena in njihovih pooblastil s podatki o poveljnikih in namestnikih poveljnikov
P - 14	Pregled avtomobilskih cistern za prevoz pitne vode
P - 18	Seznam medijev, ki bodo posredovali obvestila o izvedenem alarmiranju in napotke za izvajanje zaščitnih ukrepov
P – 20	Pregled sprejemališč za evakuirane prebivalce
P – 21	Pregled objektov, kjer je možna začasna nastanitev ogroženih prebivalcev in njihove zmogljivosti, ter lokacije primerne za postavitve zasilnih prebivališč
P – 22	Pregled organizacij, ki zagotavljajo prehrano
P – 23	Pregled lokacij načrtovanih za potrebe zaščite in reševanja v občinskih prostorskih aktih
P – 24	Pregled enot, služb in drugih operativnih sestavov društev in drugih nevladnih organizacij, ki sodelujejo pri reševanju
P – 25	Pregled človekoljubnih organizacij
P – 26	Pregled centrov za socialno delo
P – 27	Pregled zdravstvenih domov, zdravstvenih postaj in reševalnih postaj
P – 28	Pregled splošnih in specialističnih bolnišnic
P – 29	Pregled veterinarskih organizacij
P - 31	Pregled kulturne dediščine
P – 33	Seznam članov komisije za ocenjevanje škode po naravnih in drugih nesrečah
P - 42	Evidenčni list o vzdrževanju načrta
P – 43	Prikaz števila stanovanj po starosti oz. po obdobjih veljave predpisov o potresno varni gradnji
P – 44	Prikaz ocene števila ljudi, ki živijo v stanovanjih glede na obdobja veljave predpisov o potresno varni gradnji
P – 100	Obrazci za poročanje po potresu

12.2. DODATKI

D – 1	Načrtovana finančna sredstva za izvajanje načrta
D – 2	Načrt občine za zagotavljanje prostorskih in drugih pogojev za delo poveljnika občinske CZ in štaba CZ
D – 3	Načrt organizacije in delovanja logističnega centra
D – 4	Načrt zagotavljanja zvez ob nesreči
D – 5	Navodilo za organiziranje in vodenje informacijskega centra
D – 6	Navodilo za psihološko pomoč
D – 7	Navodilo prebivalcem za ravnanje ob nesreči
D – 8	Navodilo za obveščanje prebivalstva po izvršenem alarmiranju

D – 13	Vzorec obrazca za povrnitev stroškov občinam ob nesreči
D – 14	Vzorec odredbe o aktiviranju sil in sredstev ZRP
D – 15	Vzorec delovnega naloga
D – 16	Vzorec zapisnika o poškodovanosti gradbenih objektov in infrastrukture
D – 17	Vzorec prošnje za državno pomoč
D – 19	Vzorec sklepa o aktiviranju Občinskega načrta zaščite in reševanja ob nesreči
D – 20	Vzorec sklepa o preklicu izvajanja ukrepov in nalog ZRP
D – 32	Usmeritve za začasno namestitve, standard namestitve in oskrba evakuiranih
D – 33	Navodilo za delovanje evakuacijskega sprejemališča