

OBČINA KANAL OB SOČI

OPERATIVNI GASILSKI NAČRT

	ORGAN	DATUM	PODPIS IN ŽIG ODGOVORNE OSEBE
Izdela	Poveljnik JGS Kanal ob Soči	april 2022	Anton Cotič
Odobril	Poveljnik CZ	april 2022	Igor Komac
Sprejel	Županja	april 2022	Tina Gerbec
Skrbnik	Civilna zaščita	april 2022	Maja Šuligoj



1. KAZALO

1.	KAZALO	2
2.	UVOD	4
3.	ORGANIZIRANOST JAVNE GASILSKE SLUŽBE	5
3.1.	Izvajalci javne gasilske službe	5
3.2.	Obseg in način opravljanja javne gasilske službe	5
3.3.	Določitev kategorij gasilskim enotam v občini Kanal ob Soči	6
3.4.	Določitev osrednje enote	6
3.5.	Občinsko gasilsko poveljstvo JGS	6
3.6.	Organizacijska shema sestava javne gasilske službe v občini Kanal ob Soči	7
3.7.	Operativna območja (požarni sektor) gasilskih enot	8
3.7.1.	Požarni sektor JZGRD - Gasilska enota Nova Gorica	8
3.7.2.	Požarni sektor občine Kanal ob Soči	9
4.	NAČRT OBVEŠČANJA	10
4.1.	Obveščanje gasilskih enot	10
4.2.	Obveščanje poveljnika JGS	10
4.3.	Obveščanje JZGRD	10
4.4.	Obveščanje ljudi na prizadetem ali ogroženem območju	11
4.5.	Obveščanje poveljnika CZ - štab CZ	11
4.6.	Obveščanje medijev - Izjave za medije	11
4.7.	Obveščanje o uporabi vode iz hidrantnega omrežja	12
5.	NAČRT AKTIVIRANJA GASILSKIH ENOT	13
5.1.	Načini aktiviranja gasilskih enot	13
5.2.	Načrt - postopek aktiviranja gasilskih enot	13
5.3.	Shematski prikaz postopka aktiviranja gasilskih enot	16
5.4.	Algoritem ukrepanje ob nesreči	17
6.	VODENJE INTERVENCIJ	20
6.1.	Struktura vodenja intervencij glede na stopnjo ALARMA	21
6.2.	Naloge in pristojnosti na intervenciji	22
7.	FINANČNA POOBLASTILA	23
8.	POŽARNA STRAŽA IN POŽARNO VAROVANJE	23
9.	GASILSKA STRAŽA	24
10.	PREVOZ PITNE VODE	24
11.	ODVZEM VODE IZ HIDRANTNEGA OMREŽJA	24
12.	OPRAVLJANJE STORITEV, USLUG NA PODLAGI PLAČILA	25



13.	POVEZOVANJE Z DRUGIMI GASILSKIMI ENOTAMI	25
13.1.	Povezovanje s sosednjimi občinami	25
13.2.	Povezovanje z gasilskimi enotami izven območja sporazuma.....	26
13.3.	Pomoč iz drugih držav.....	26
13.4.	Nastop gasilskih enot v okviru sodelovanja s CZ	26
14.	PREDPISANI ČASI IZVOZOV NA INTERVENCIJO IN MINIMALNO ŠTEVILO GASILCEV	26
15.	POMOČ HELIKOPTERSKIH SIL NA INTERVENCIJAH	27
16.	NAČRT UPORABE ZVEZ.....	28
16.1.	Sistem pozivnikov sistema ZARE	28
17.	PREVENTIVNA DEJAVNOST	29
18.	POROČANJE O INTERVENCIJI	29
19.	RAZLAGA KRATIC.....	30
20.	PRILOGE	30

KAZALO SLIK

Slika 1: Požarni sektor JZGRD Nova Gorica	8
Slika 2: Požarni okoliš občine Kanal ob Soči.....	9

KAZALO TABEL

Tabela 1: Kategorizacija enot v JGS občine Kanal ob Soči	6
Tabela 2: Požarni sektor JZGRD Nova Gorica.....	8
Tabela 3: Požarni sektor PGD Kanal.....	9
Tabela 4: Požarni sektor PGD Avče.....	9
Tabela 5: Časi izvozov glede na kategorijo PGD	26
Tabela 6: Prvi izvoz glede na vrsto intervencije	27
Tabela 7: Drugi izvoz glede na vrsto intervencije	27
Tabela 8: Dodeljeni radijski kanali	28

2. UVOD

Operativni gasilski načrt je izdelan na podlagi 37. in 46. člena Zakona o varstvu pred naravnimi in drugimi nesrečami (Ur.l. RS, št. 97/10, UPB-1) ter 1. odstavka 36. člena Zakona o gasilstvu (Uradni list RS, št. 113/05 – uradno prečiščeno besedilo, 23/19, 189/20 – ZFRO in 39/22)

Izdelan je z namenom, da se zagotovi ustrezno, enovito, pravočasno, učinkovito in organizirano ukrepanje gasilskih enot pri izvajanju zaščite in reševanja ter nudenju pomoči v primeru nezgode na območju občine Kanal ob Soči.

V operativnem gasilskem načrtu je določena organiziranost gasilstva, obveščanje in aktiviranje ter delovanje gasilskih enot na območju občine Kanal ob Soči.

3. ORGANIZIRANOST JAVNE GASILSKE SLUŽBE

3.1. Izvajalci javne gasilske službe

Lokalno gasilsko javno službo v občini Kanal ob Soči opravljajo:

➤ **POKLICNA GASILSKA ENOTA:**

Javni zavod za gasilsko in reševalno dejavnost – Gasilska enota Nova Gorica

(v nadaljevanju: JZGRD), Sedejeva ulica 9, 5000 Nova Gorica

Posreduje na celotnem območju občine kanal ob Soči

➤ **PROSTOVOLJNE GASILSKE ENOTE GASILSKIH DRUŠTEV (v nadaljevanju: PGD):**

- **Prostovoljno gasilsko društvo Kanal** (v nadaljevanju PGD Kanal), Gradnikova ulica 13a, 5213 Kanal ob Soči
Posreduje na celotnem območju občine kanal ob Soči
- **Prostovoljno gasilsko društvo Avče** (v nadaljevanju PGD Avče), Avče 26, 5213 Kanal
Posreduje na svojem operativnem območju
- **Prostovoljno industrijsko društvo Salonit Anhovo** (v nadaljevanju PIGD Salonit Anhovo)
Anhovo 1, Anhovo, 5210 Deskle
Posreduje znotraj podjetja Salonit Anhovo

3.2. Obseg in način opravljanja javne gasilske službe

Enote JGS izvajajo operativne naloge gašenja in reševanja ob požarih na objektih, v naravnem okolju, na prometnih sredstvih in druge, zlasti preventivne naloge varstva pred požarom, določene naloge zaščite in reševanja ljudi ter premoženja ob naravnih in drugih nesrečah, določene storitve, požarne straže in druge splošne reševalne naloge.

Javni zavod za gasilsko in reševalno dejavnost, Gasilska enota Nova Gorica opravlja naloge v obsegu in pod pogoji, ki jih določa Odlok o ustanovitvi zavoda.

P-1 Odlok o ustanovitvi zavoda

P-2 Pogodba občine Kanal ob Soči z PGD Kanal in PGD Avče ter GZ o opravljanju JGS

Naloge zaščite in reševanja ob prometnih, industrijskih in drugih nesrečah, pri katerih so prisotne nevarne snovi, nesrečah v daljših avtocestnih in drugih cestnih ter železniških predorih, naloge tehničnega reševanja ob nesrečah v prometu in nesrečah na tekočih ter stoječih vodah ter druge naloge zaščite in reševanja širšega pomena, opravlja Javni zavod za gasilsko in reševalno dejavnost, Gasilska enota Nova Gorica v skladu z 20. členom Uredbe o organiziranju, opremljanju in usposabljanju sil za zaščito, reševanje in pomoč (Ur. list RS, št.92/2007).

Gasilske enote in operativni gasilci izvajajo tiste od navedenih nalog za katere so psihofizično sposobni, usposobljeni in opremljeni ter pooblašeni.

3.3. Določitev kategorij gasilskim enotam v občini Kanal ob Soči

Župan je na podlagi Uredbe o organiziranju, opremljanju in usposabljanju sil za zaščito reševanje in pomoč s Sklepom o razvrstitvi gasilskih enot v občini Kanal ob Soči, razvrstil gasilske enote v naslednje kategorije:

Št.	Gasilska enota	Kategorija enote
1.	JZGRD – GE Nova Gorica	VI.
2.	PGD Kanal	III. + osrednja enota
3.	PGD Avče	I.
4.	PIGD Salonit Anhovo	III.

Tabela 1: Kategorizacija enot v JGS občine Kanal ob Soči

3.4. Določitev osrednje enote

Osrednja gasilska enota v občini Kanal ob Soči je PGD Kanal.

3.5. Občinsko gasilsko poveljstvo JGS

Za zagotavljanje pripravljenosti ter usklajevanje delovanja operativnih gasilskih enot, je v občini Kanal ob Soči ustanovljeno občinsko Poveljstvo javne gasilske službe.

Občinsko gasilsko poveljstvo JGS občine Kanal ob Soči sestavljajo:

- Poveljnik PGD Kanal,
- Poveljnik PGD Avče,
- Poveljnik JZGRD GE Nova Gorica,
- Poveljnik PIGD Salonit Anhovo,
- Poveljnik GZ Goriške,
- Poveljnik CZ občine Kanal ob Soči,
- Župan občine Kanal ob Soči.

Občinskega poveljnika Javne gasilske službe občine Kanal ob Soči imenuje župan na predlog poveljstva JGS.

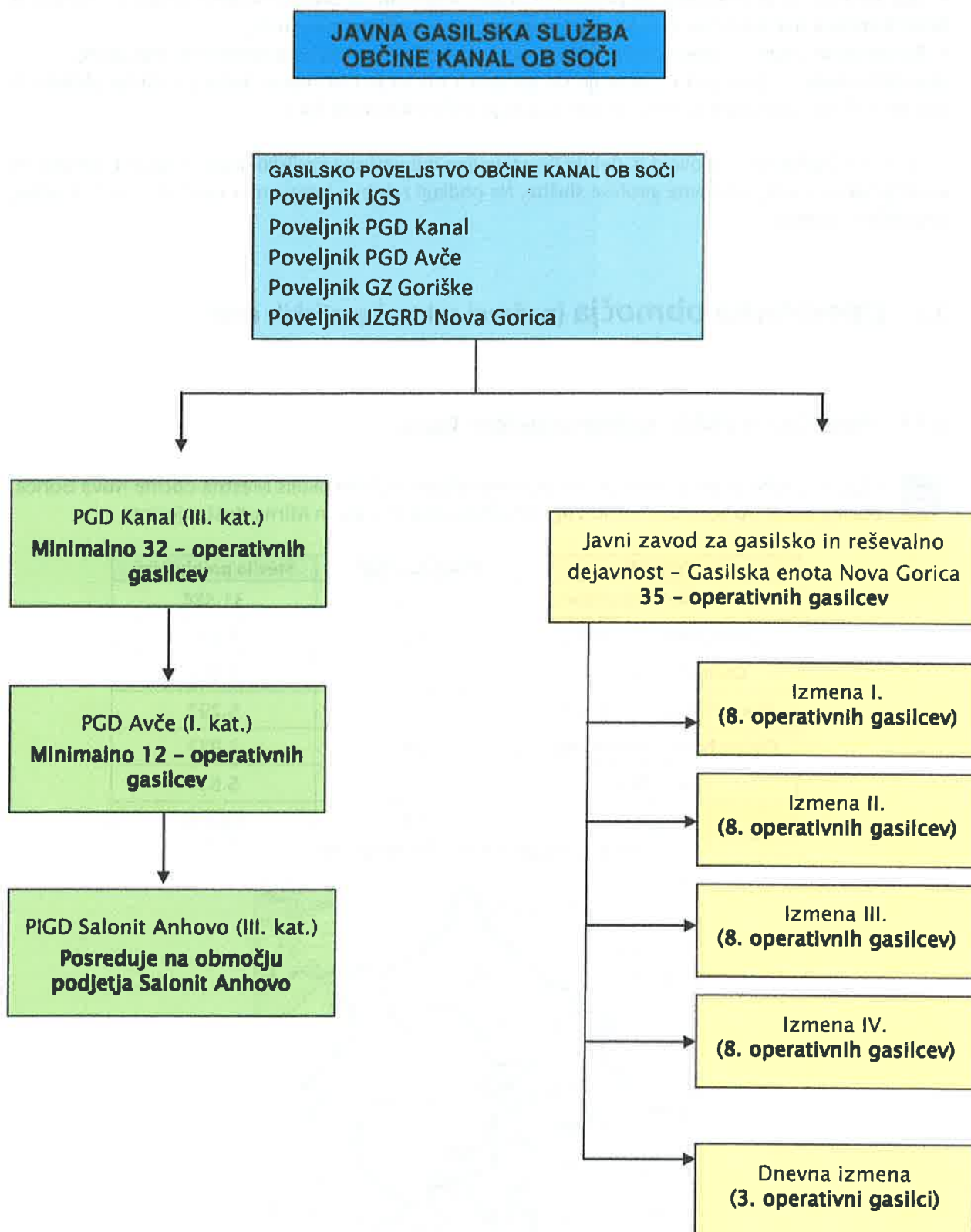
Mandat poveljnika traja enako dolgo kot mandat župana, ki imenuje poveljnika JGS.

Poveljnik JGS občine vodi poveljstvo občine in je član štaba Civilne zaščite občine.

P-4 Sklep o imenovanju poveljnika JGS

P-5 Sklep o imenovanju poveljnika CZ, namestnika poveljnika CZ ter štaba CZ občine Kanal ob Soči

3.6. Organizacijska shema sestava javne gasilske službe v občini Kanal ob Soči



Gasilske intervencije vodijo vodje gasilskih enot skladno s tem načrtom ter načrtom aktiviranja sil zaščite in reševanja.

Gasilske enote opravljajo predvsem:

- Naloge gašenja in reševanja ob požarih in drugih nesrečah na celotnem območju občine Kanal ob Soči (skladno z načrti zaščite in reševanja in operativnim gasilskim načrtom);
- Preventivne naloge varstva pred požarom na svojih požarnih okoliših (operativnih območjih).

Osrednja enota za gašenje in reševanje ob požarih v občini je PGD Kanal, katera opravlja aktivnosti zaščite, reševanja in pomoči na celotnem območju občine Kanal ob Soči.

Znotraj družbe Salonit Anhovo d.d. deluje Prostovoljno industrijsko gasilsko društvo Salonit Anhovo, ki se vključuje v poveljstvo Javne gasilske službe. Na podlagi zahteve intervenira tudi izven meja družbe, področje delovanja.

3.7. Operativna območja (požarni sektor) gasilskih enot

3.7.1. Požarni sektor JZGRD - Gasilska enota Nova Gorica



JZGRD- Gasilska enota Nova Gorica pokriva celoten požarni okoliš Mestne občine Nova Gorica, občine Kanal ob Soči, Brd, Renč-Vogrsko, Šempetra-Vrtojbe in Mirna-Kostanjevica.

Teritorij	Površina v km ²	Število prebivalcev
Mestna občina Nova Gorica	286,5	31.884
Občina Renče - Vogrsko	30,0	4.371
Občina Kanal ob Soči	146,5	5.291
Občina Šempeter – Vrtojba	14,9	6.292
Občina Miren – Kostanjevica	62,8	4.977
Občina Brda	72,0	5.619
Skupaj	605	58.434

Tabela 2: Požarni sektor JZGRD Nova Gorica



Slika 1: Požarni sektor JZGRD Nova Gorica

3.7.2. Požarni sektor občine Kanal ob Soči

Požarni sektor PGD Kanal

Kot osrednja enota deluje na celotnem območju Občine Kanal ob Soči

Teritorij	Površina v km ²	Število prebivalcev
Kanal		
Anhovo - Deskle		
Lig		
Kambreško		
Ročinj - Doblar		
Avče		
Levpa		
Kal nad Kanalom		
Skupaj		

Tabela 3: Požarni sektor PGD Kanal

Požarni sektor PGD Avče

Teritorij	Površina v km ²	Število prebivalcev
Avče		
Levpa		
Kal nad Kanalom		
Skupaj		

Tabela 4: Požarni sektor PGD Avče



Slika 2: Požarni okoliš občine Kanal ob Soči

4. NAČRT OBVEŠČANJA

4.1. Obveščanje gasilskih enot

Enote JGS se obvešča z namenom, da se jih seznanijo z razmerami, ki nakazujejo oziroma naznanjajo povečano nevarnost naravnih in drugih nesreč, da se lahko na podlagi tega poveča njihova raven pripravljenosti.

Enote JGS se obvešča preko poveljujoče osebe telefonsko ali pisno in sicer preko splošne pošte ali spletne pošte (e-maila) na naslove:

- info@geng.si (Gasilska enota Nova Gorica)
- kanal.pgd@siol.net (PGD Kanal)
- pgd.avce@gmail.com (PGD Avče)
- gzgoriske@siol.net (GZ Goriške)

V kolikor se obveščanje izvede telefonsko (poveljnika enote), mora najkasneje v 12 urah slediti še pisno obveščanje.

P-6 Telefonski imenik poveljujočih v gasilskih enotah JGS občine Kanal ob Soči

Gasilske enote, ki izvajajo JGS v občini Kanal ob Soči, morajo biti seznanjene z načrtoma aktiviranja izvajalcev zaščite in reševanja občine Kanal ob Soči, kakor tudi z njenimi spremembami.

4.2. Obveščanje poveljnika JGS

ReCO obvešča poveljnika JGS v primeru, ko je bila zaprosena pomoč po silah in sredstvih sosednje občine po sporazumu.

Obveščanje poveljnika JGS s strani vodje intervencije ali ReCO je tudi ko:

- Gre za aktiviranje izvajalcev ZiR v primeru, ko je obseg in vrsta nesreče taka, da jo redne dežurne službe aktivirane v prvem alarmu, ne morejo obvladovati v kratkem času, ter da je za obvladovanje potrebno uporabiti dodatne ukrepe, sile in sredstva.
- Prejeti klic na pomoč, ne sodi pod obrazložitev osnove za aktiviranje.
- Prejeti klic, ni opredeljen v načrtu aktiviranja izvajalcev ZiR občine Kanal ob Soči, ki ga ima ReCO ali
- Ko je na intervenciji prišlo do hujše telesne poškodbe in/ali smrti posredovalca-ev.

4.3. Obveščanje JZGRD

Gasilska enota PGD obvešča JZGRD preko sistema radijskih zvez ali telefonsko v primeru, ko prispejo na kraj intervencije pred JZGRD in obratno, ko so sočasno pozvane na isto intervencijo.

4.4. Obveščanje ljudi na prizadetem ali ogroženem območju

Vodja intervencije je dolžan na podlagi ocene, ko preti oziroma utegne ljudem groziti nevarnost, odrediti umik ljudi iz ogroženih objektov in območjih, odrediti zaklanjanje v zaprtih prostorih, jih obvestiti o nevarnostih oziroma ogroženostih in jim posredovati ustrezna navodila za ukrepanje.

Za vzpostavitev stika z ljudmi se uporabljajo različne metode obveščanja in podajanja navodil:

- neposredno kontakt z ljudmi od osebe do osebe oziroma od stanovanja do stanovanja (trkanje na vrata, zvonjenje itd.)
- uporaba zvočnih in signalnih metod obveščanja na določeni lokaciji (uporaba megafona, radijskega ozvočenja vozil itd.)
- uporaba medijev javnega obveščanja (radio, televizija, spletne strani, pošta, tiskani mediji itd.)

Neposredno obveščanje ljudi znotraj ogroženega območja izvaja praviloma Policija. Glede na vrsto preteče nevarnost ali ogroženost pa tudi ali samo izključno ustrezno opremljene in usposobljene enote JGS in druge enote ZiR če so zato primerno opremljene in usposobljene.

4.5. Obveščanje poveljnika CZ - štab CZ

JZGRD in PGD obveščajo poveljnika CZ – štab CZ preko ReCO, dokler se štab ne formira. Po formaciji štaba CZ sledi obveščanje enot neposredno preko sistema radijskih zvez, telefonsko in neposredno.

ReCO obvešča poveljnika CZ - štab CZ v primeru:

- na zahtevo vodje intervencije,
- je ali bi utegnil biti potreben umik ljudi iz objekta,
- je potrebna evakuacija in namestitvev ljudi,
- je potrebno zagotavljati osnovne življenjske pogoje,
- je potrebno alarmirati ogrožene ljudi ali je to bilo izvedeno,
- je potrebna določena strojna, tehnična mehanizacija za izvedbo intervencije,
- je požar v javnih objektih (vzgoja in izobraževanje, zdravstvo, uprava, objekti z večjim številom ljudi),
- v primeru, ko ni jasno oziroma v načrtu aktiviranja sil ZiR ni opredeljena vrsta dogodka glede na prejeti klic na pomoč oziroma ko operavec v ReCO ne ve koga bi, glede na prejeti klic aktiviral.

4.6. Obveščanje medijev - Izjave za medije

Izjave za medije na kraju intervencije daje vodja intervencije sam ali skupaj z vodji/predstavniki drugih sodelujočih intervencijskih služb (JGS, policija, zdravstvo, CZ itd.). V primeru sklica štaba CZ, izjave za medije podaja pooblaščen oseba Štaba CZ. Vodja intervencije na kraju nesreče pa le po odobritvi poveljnika CZ.

Izjave za medije se praviloma daje po zaključeni intervenciji ali med intervencijo, ko je to mogoče. Za zagotovitev nemotenega dela nepooblaščenih oseb in novinarjev na kraju nezgode, se območje nezgode zapre. Za nadzor nad prepovedjo dostopa v območje intervencije se določi ustrezno število gasilcev oziroma za zaporo zaprosi Policijo.

V primeru intervencije, na kateri sodeluje večje število interventnih služb se izjavo za medije poda na podlagi uskladitve sodelujočih služb. Ko okoliščine ne dopuščajo podati izjave za javnost, se novinarje zaprosi za razumevanje in jih seznaniti z časom in krajem podaja izjave.

Izjave za javnost (medije) smejo dati izvajalci gasilske javne službe le v okviru svojih pristojnosti in pooblastil, in sicer:

- **gasilec** (reševalec) lahko daje izjave povezane z strokovno-tehničnim nalogami, ki je med intervencijo izvajal,
- **poveljnik** (vodja) gasilske enote lahko daje izjave povezane z vodenjem in delovanjem gasilske enote kateri je poveljeval,
- **vodja intervencije** lahko daje izjave povezane z vodenjem in potekom intervencije, katero je vodil.

Gasilec ali poveljnik gasilske enote lahko podata izjavo za medije po predhodnem soglasju vodje intervencije.

Oceno poteka intervencije lahko poda tudi poveljnik Civilne zaščite.

Zaposleni JZGRD Gasilske enote Nove Gorice dajejo informacije medijem skladno z navodilom sprejetim na podlagi predpisov o informacijah javnega značaja.

Oseba, ki podaja izjavo za javnost mora upoštevati :

- vprašati novinarja po imenu in medijski hiši (podatek si zabeleži),
- vprašati novinarja kaj ga bo vprašal,
- pred podajo izjave vzeti čas za razmislek o odgovoru,
- v izjavi podati le dejstva o tem kar dejansko ve, kar je svoje strokovno področje in kar je v njegovi pristojnosti,
- v kolikor se odgovora na vprašanje ne ve, se ne sme povedati ali ni v pristojnosti, se to tudi tako izjavi,
- če je varno in etično primerno, omogoči snemalcu, da naredi posnetek situacije, vendar mu določi spremljevalca, ki bo skrbel za njegovo varnost. Upoštevati je potrebno načelo varnosti in zdravja pri delu (snemalca ustrezno opremljeno z osebno varovalno opremo),
- prepovedano je govoriti laži, ne ugibati, ne govori tistega kar se ne ve,
- uporabljati splošno razumljive izraze in ne strokovnega žargona.

4.7. Obveščanje o uporabi vode iz hidrantnega omrežja

Uporabnik hidrantnega omrežja je dolžan o odvzemu vode obvestiti upravljalca o kraju uporabe, času odvzema vode in morebitnih pomanjkljivostih hidrantov.

Pri večjem odvzemu vode (> 8m³) iz hidranta vodovodno-hidrantnega omrežja se je nujno potrebno za odvzem vode prej dogovoriti z dežurno osebo, upravitelja vodovodnega omrežja. To velja še posebej v sušnem času.

5. NAČRT AKTIVIRANJA GASILSKIH ENOT

Aktiviranje gasilskih enot v občini Kanal ob Soči je razdeljen na več nivojev (alarmov) glede na vrsto nezgode, ki dovoljuje nivojske preskoke glede na zahtevnost nalog dane situacije, ki jih morajo opraviti interventne enote. Regijski center za obveščanje Nova Gorica (v nadaljevanju ReCO) po prejemu obvestila o dogodku samostojno na podlagi Načrta aktiviranja izvajalcev ZiR občine Kanal ob Soči, izvede le **prvi nivo aktiviranja**, vse nadaljnje pa na zahtevo vodje intervencije. Ključno vlogo pri izvajanju načrta ima vodja intervencije, ki nosi odgovornost za učinkovito, postopno, pravočasno in upravičeno vključevanje gasilskih enot glede na oceno stanja.

5.1. Načini aktiviranja gasilskih enot

Aktiviranje JZGRD – Gasilske enote Nova Gorica poteka preko internega telefonskega klica do dežurnega gasilca – interna telefonska številca 324. Ob zasedenosti telefonske linije pa 311, 312 – dežurna soba ali 313- poveljnik. Dežurne gasilce na domu in ostali kader zavoda pa preko sistema tihega aktiviranja in telefonskega klica. Vzporedno je vzpostavljeno še avtomatsko pozivanje preko sistema sporočil - SMS.

Aktiviranje prostovoljnih gasilcev se izvaja preko sistema tihega pozivanja (pozivniki) in telefonskega klica, po vrstnem redu enega izmed poveljujočih v gasilski enoti PGD, po seznamu načrta Aktiviranja izvajalcev ZiR občine Kanal ob Soči. Poleg tihega aktiviranja je vzpostavljen še avtomatski vzporeden dodatni sistem aktiviranja preko SMS sporočil.

Aktiviranje in obveščanje poveljnika JGS, poveljnika CZ, poveljnika GZ, župana ter drugih služb se izvede preko telefonskega klica po načrtu Aktiviranja izvajalcev ZiR občine Kanal ob Soči.

5.2. Načrt - postopek aktiviranja gasilskih enot

Osnova za aktiviranje je prejeti klic v sili o nesreči ali nevarnosti, ko je prizadeto ali ogroženo življenje, zdravje ljudi, živali, ogroženo premoženje, kulturna dediščina, okolje in povzročena škoda v takem obsegu, da je za njihov nadzor in obvladovanje treba uporabiti ukrepe sile in sredstva. Prejeti klic mora ustrezati najmanj enemu izmed naslednjih dogodkov:

- Potres,
- Neurje, poplava, povodenj,
- Zemeljski plaz,
- Vihar, močan veter, burja,
- Žled, visok sneg,
- Jedrska nesreča,
- Udar strele,
- Nesreča v cestnem prometu,
- Nesreča v železniškem prometu,
- Nesreča v zračnem prometu,
- Požar v naravnem okolju,
- Požar na objektu,
- Požar na prometnem sredstvu,
- Eksplozija,
- Poškodba, porušitev jezu,
- Industrijska nesreča,
- Nesreča na vodi, v vodi in ob vodi
- Vojaški napad

Aktiviranje je sestavljeno iz večjih nivojev (alarmov), ki pa dovoljuje nivojske preskoke glede na razmere, vrsto in obsežnost nezgod.

1. Alarm

Glede na prejeto informacijo o dogodku in potrebi po pomoči, ki sodi v najmanj enega izmed predhodno omenjenih dogodkov, ReCO poleg JZGRD - Gasilske enote Nova Gorica, na podlagi načrta Aktiviranja izvajalcev ZiR občine Kanal ob Soči in načrta obveščanja pristojnih organov, aktivira tudi PGD na območju na katerem se je nezgoda zgodila (PGD Kanal, PGD Avče) +Osrednje PGD (PGD Kanal).

Na zahtevo vodje intervencije, nadrejenega vodje izmene ali dežurnega gasilca JZGRD, se telefonsko in preko sistema tihega alarmiranja aktivira tudi dežurna ekipa JZGRD. Telefonsko aktiviranje lahko izvede dežurni gasilec ali operater v ReCO.

Za aktiviranje gasilskih enot se uporablja tri stopenjski sistem alarmiranja:

1. prvotni sistem je sistem tihega aktiviranja (preko pozivnika), vzporedno pa še preko SMS sporočila,
2. pozivanja preko telefonskega klica,
3. alarmiranja z uporabo sirene.

Prva in druga stopnja zgoraj navedenega načina aktiviranja se izvajata vedno. Tretja stopnja pa samo v primeru, ko je znano, da po prvi in drugi stopnji ni bilo mogoče aktivirati gasilskega kadra. Odločitev o tretjem načinu aktiviranja lahko poda vodja intervencije, službujoči vodja izmena, poveljnik ali namestnik poveljnika.

2. Alarm

Aktiviranje drugega alarma izvaja operativec v ReCO Nova Gorica na zahtevo vodje intervencije.

ReCO o zadevi obvesti poveljnika JGS, JZGRD, CZ, župana občine in poveljnika GZ aktivirane PGD.

Poveljnik JGS, JZGRD, CZ občine Renče-Vogrsko in GZ se na podlagi sprejete informacije samo aktivirajo.

3. Alarm

Aktiviranje tretjega alarma izvaja operativec v ReCO Nova Gorica na zahtevo vodje intervencije, ki zajema aktiviranje gasilskih enot PGD po sporazumu glede na potrebe in opremljenost enot in sicer gasilske enote:

- PGD Nova Gorica (občina Nova Gorica),
- PGD Dornberk (občina Nova Gorica),
- PGD Čepovan (občina Nova Gorica),
- PGD Renče-Vogrsko (občina Renče Vogrsko),
- PGD Šempeter (občina Šempeter-Vrtojba),
- PGD Dobrovo (občina Brda)
- PGD Kostanjevica (občina Miren-Kostanjevica).

Ob aktiviranju gasilske enote PGD preko sistema tihega pozivanja se telefonsko aktivira še eno izmed poveljujočih osebo aktivirane gasilske enote po vrstnem redu seznama in o tem obvesti poveljnika CZ občine in poveljnika GZ iz katere izhaja aktivirana gasilska enota.

O aktiviranju gasilskih enot je med občinami sklenjen dogovor o medsebojnem sodelovanju in pomoči na področju varstva pred naravnimi in drugimi nesrečami.

Poveljnik ali namestnik poveljnika JZGRD lahko aktivirata celoten operativni sestav JZGRD. Aktiviranje celotnega operativnega sestava lahko izvede dežurni gasilec JZGRD ali ReCO.

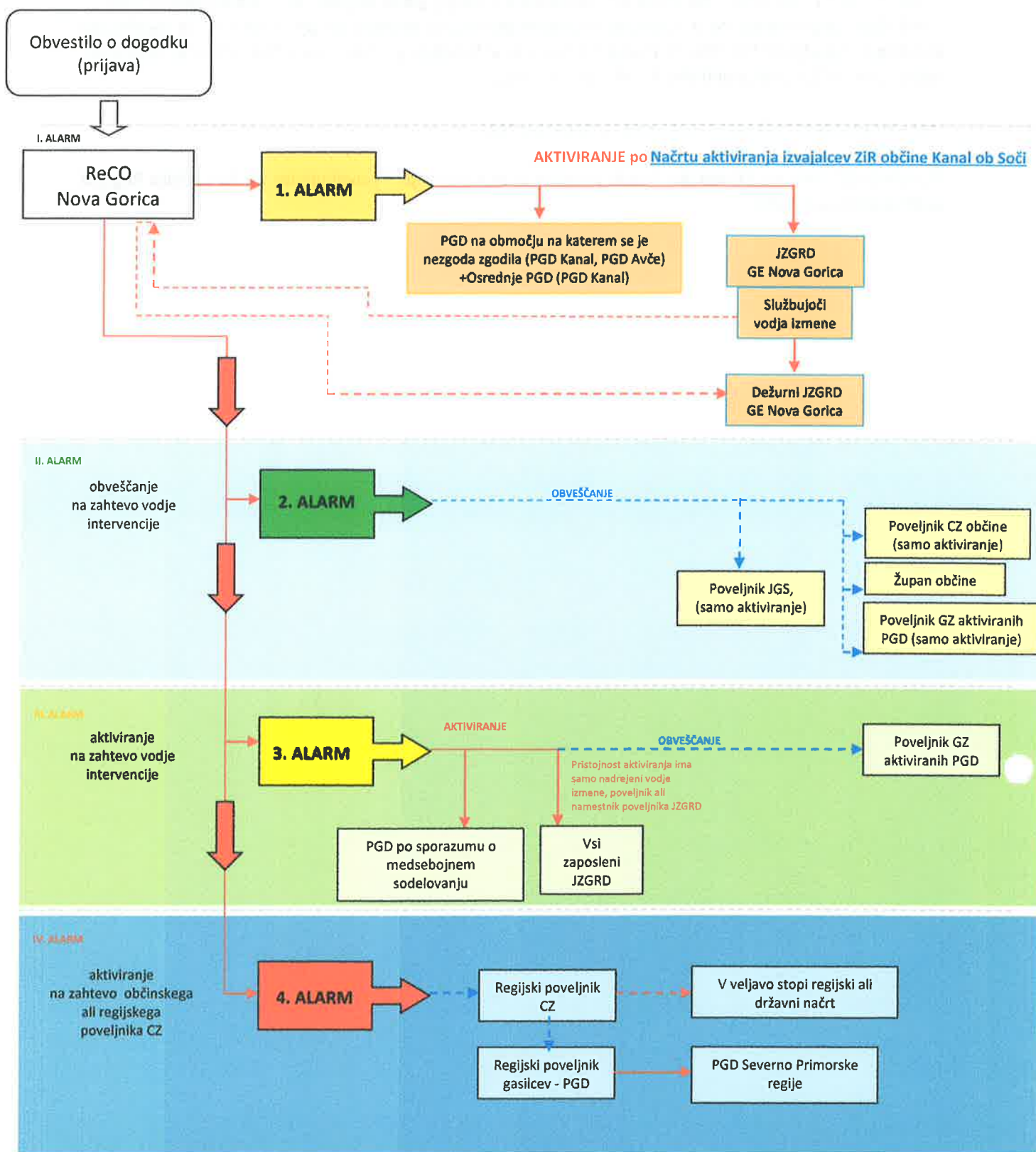
4. Alarm

Aktiviranje četrtega alarma izvaja operativec v ReCO Nova Gorica na zahtevo vodje intervencije ali poveljnika CZ občine v dogovoru z poveljnikom Severno primorske regije CZ in zajema pozivanje gasilskih enot v sosednjih občinah Severno primorske regije, glede na potrebe in opremljenost enot. Pred aktiviranjem enot se o dogodku in potrebah obvesti Regijskega poveljnika CZ in Regijskega gasilskega poveljnika Severno primorske regije. Ob aktiviranju gasilskih enot PGD Severno primorske regije se obvešča tudi poveljnike GZ aktiviranih PGD.

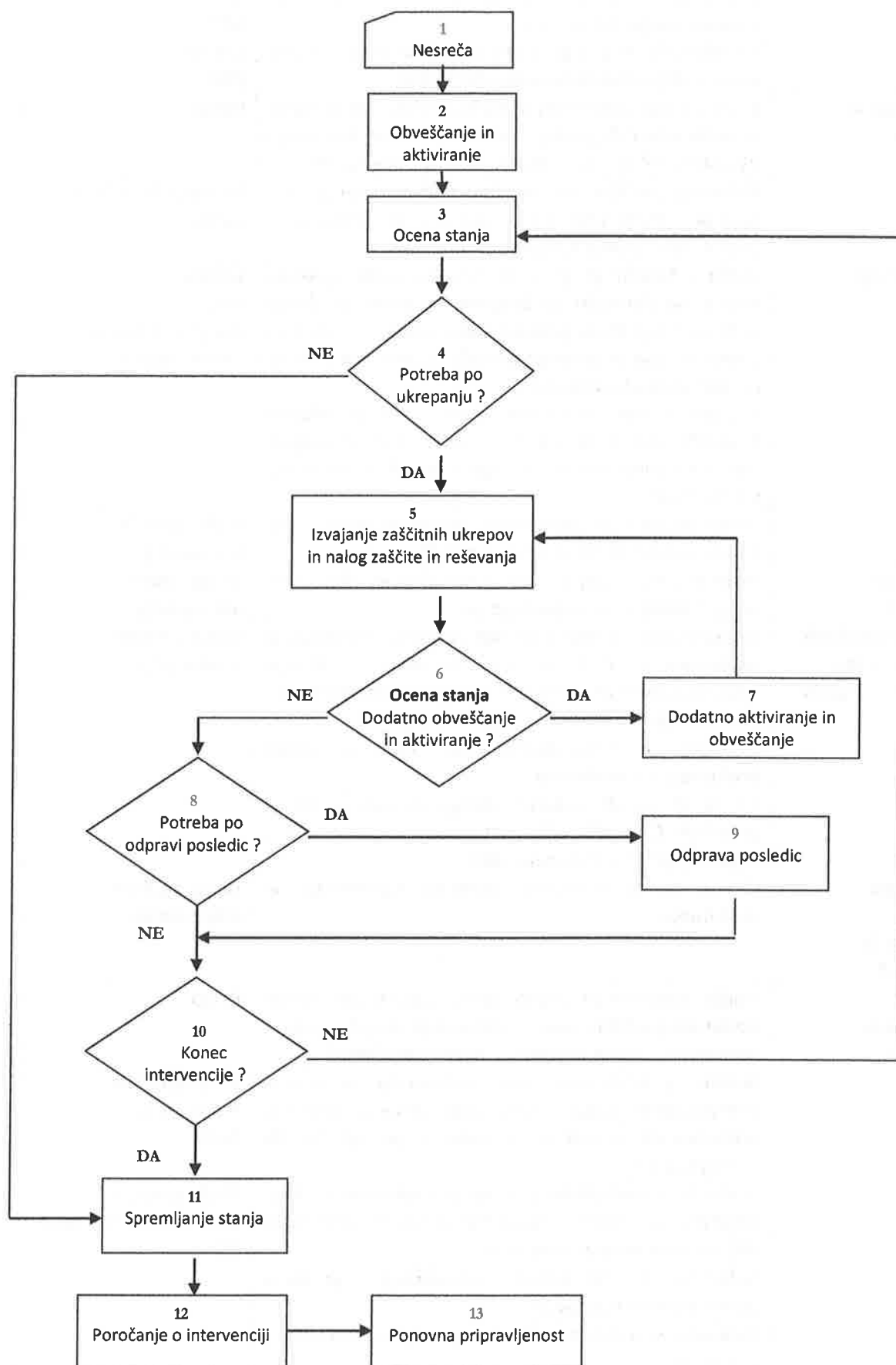
Aktiviranje enot izvrši operativec v ReCO Nova Gorica.

Poveljnik CZ Severno Primorske Regije po potrebi in v soglasju s poveljnikom CZ RS aktivira Regijski oziroma Državni načrt.

5.3. Shematski prikaz postopka aktiviranja gasilskih enot



5.4. Algoritem ukrepanje ob nesreči



Aktivnost	Opis	Izvajalci
1 Nesreča	Obvestilo o nesreči prejmejo ReCO, OKC ali posamezna gasilska enota. V kolikor klic prejme posamezna gasilska enota ali OKC mora o tem nemudoma obvestiti ReCO.	ReCO OKC JZGRD PGD
2 Obveščanje in aktiviranje	ReCO o nesreči aktivira pristojno gasilsko enoto glede na vrsto in kraj dogodka, skladno z načrtom aktiviranja izvajalcev ZiR občine Kanal ob Soči, ter obvesti OKC.	ReCO
	Aktivirana gasilska enota ob izvozu obvesti ReCO, prav tako pa tudi ob prihodu na kraj nesreče. V ReCO se sporoči ime in priimek vodje intervencije.	Poveljujoči gasilski enoti
3 Ocena stanja	Vodja intervencije je prvo prispeli vodja gasilske enote, na območju na katerem je požar ali druga nesreča. Po prihodu gasilske enote JZGRD, poveljujoči enote prevzame vodenje gasilske intervencije, če se ne sporazumeta drugače. V primeru več sodelujočih enot, vsi poveljujoči gasilskih enot in drugih reševalnih enot sestavljajo operativno vodstvo intervencije, ki je odgovorno vodji intervencije.	JZGRD PGD Druge sodelujoče enote, službe
	Vodja intervencije oceni stanje na mestu nesreče in o stanju obvesti ReCO in druge pristojne osebe.	Vodja gasilske intervencije
4 Potreba po ukrepanju?	Odločitev o ukrepanju – izvajanju zaščitnih ukrepov in nalog zaščite, reševanja in pomoči.	Vodja gasilske intervencije
5 Izvajanje zaščitnih ukrepov in nalog zaščite, reševanja in pomoči	Organiziranje in koordiniranje gašenja, reševanja in potrebnih zaščitnih ukrepov. Sprotno obveščanje ReCO o posledicah, aktivnostih ter stanju in uspešnosti intervencije.	Vodja gasilske intervencije
	Odločitev o morebitnem alarmiranju ogroženih prebivalcev in evakuaciji.	
	Če se je zaradi velikega obsega nesreče aktiviral poveljnik CZ vodi vodja intervencije intervencijo v skladu z njegovimi usmeritvami.	
6 Potreba po dodatnem obveščanju in aktiviranju?	Ocena ali je potrebno dodatno obveščanje in aktiviranje.	Vodja gasilske intervencije
7 Dodatno obveščanje in aktiviranje	Vodja intervencije preko ReCO odredi aktiviranje dodatnih gasilskih enot in aktiviranje drugih služb za izvajanje zaščitnih ukrepov iz svoje pristojnosti.	ReCO
	Skladno z zahtevami vodje intervencije in svojimi pristojnostmi vodja intervencije aktivira štab CZ, potrebne sile in sredstva, o čemer po presoji obvešča Poveljnika CZ.	Vodja gasilske intervencije ReCO
	Preko ReCO odreditev aktiviranja strokovnih služb in organov potrebnih za izvajanje zaščitnih ukrepov in aktivnosti iz svoje pristojnosti.	Vodja gasilske intervencije, poveljnik CZ
	Odločitev o morebitnem alarmiranju ogroženih prebivalcev in evakuaciji.	
	Odločitev o dodatnem obveščanju odgovornih oseb ter medijev.	

Aktivnost	Opis	Izvajalci
8 Potreba po odpravi posledic?	Odločitev ali je potrebno v okviru intervencije izvesti nujna sanacijska dela.	Vodja gasilske intervencije,
9 Odprava posledic	Za odpravo posledic nesreče oziroma ogroženosti, je odgovoren povzročitelj nesreče. Praviloma posledice nesreč na premoženju odpravlja lastnik oziroma upravljavec premoženja, v kolikor tega ne opravi povzročitelj.	Povzročitelj nesreče Lastnik oziroma upravljavec premoženja
	V kolikor je potrebno interventno odpraviti pretečo nevarnost oziroma zagotoviti osnovne pogoje za življenje, in povzročitelj nesreče oziroma lastnik ali upravljavec premoženja tega ne more izvesti, se aktivira dodatne sile in sredstva za interventno sanacijo.	Vodja intervencije Poveljnik CZ
	Odpravljanje posledic nesreč po tem ko so zagotovljeni osnovni pogoji za življenje vodi poveljnik CZ, Župan in se izvaja po zaključku intervencije.	Poveljnik CZ, Župan
10 Konec intervencije	Odločitev o zaključku intervencije in odpustitvi udeleženi enot. Posredovanje ReCO podatke o intervenciji.	Vodja gasilske intervencije, vodja posamezne enote PGD
11 Spremljanje stanja	Spremljanje stanja in ocena morebitne nevarnosti ponovitve nesreče.	Vodja gasilske intervencije, poveljnik CZ
	Odločitev in po potrebi postavitve požarne straže.	
12 Poročanje o intervenciji	Izdelava poročila o intervenciji najkasneje v petih dneh po končani intervenciji.	Vodja gasilske intervencije, vodja posamezne enote PGD
	Pred odhodom iz kraja intervencije mora vodja posamezne gasilske enote vodji intervencije posredovati podatke o številu gasilcev in uporabljeni opremi pri gašenju in reševanju.	Vodja gasilske intervencije, vodje gasilskih enot PGD, poveljnik CZ
13 Ponovna pripravljenost	Gasilske enote morajo po zaključku intervencije ponovno vzpostaviti ustrezno pripravljenost gasilske enote in obnoviti opremo in sredstva.	Vodje vseh gasilskih enot

Zgornji algoritem ukrepanja predvideva gasilsko intervencijo. V primeru, ko na intervenciji sodelujejo druge enote, vodijo te enote samostojno njihovi vodje v skladu s stroko in predpisi. Delovanje posameznih enot mora biti v skladu z usmeritvami posameznega vodje intervencije (ali vodstva intervencije). V takem primeru potek intervencije usklajuje vodstvo intervencije.

6. VODENJE INTERVENCIJ

Gasilsko intervencijo vodi poveljnik (vodja) prvo prispele gasilske enote na teritoriju na katerem se je zgodila nezgoda.

Na intervenciji pri kateri sodeluje JZGRD, vodja intervencije preda vodenje intervencije poveljniku enote JZGRD, razen če se ne sporazumeta drugače.

Gasilsko intervencijo v podjetju, zavodu ali drugi organizaciji, ki ima svojo poklicno ali prostovoljno gasilsko enoto, vodi poveljnik te enote.

Ob požarih večjega obsega, ko je vključeno v intervencijo več gasilskih enot, prevzame vodenje gasilski poveljnik občine. V kolikor na intervenciji sodeluje poveljnik Civilne zaščite vodi vodja gasilske intervencije intervencijo v skladu z njegovimi usmeritvami.

Vodje enot in gasilski vodje, ki sodelujejo na intervenciji sestavljajo operativno vodstvo intervencije, ki je odgovorno vodji intervencije. Vodstvo intervencije nudi vodji intervencije podporo pri vodenju in sprejemanju odločitev v zvezi z intervencijo, odločitve pa sprejema vodja intervencije samostojno.

Vodje gasilskih enot, ki se priključijo intervenciji, predajo vodji intervencije oziroma na zbirnem mestu izpolnjen ustrezen IPS obrazec.

V primeru večjega obsega požara se na podlagi odločitve vodje intervencije vzpostavi štabno vodenje oziroma operativno poveljstvo za pomoč vodji intervencije.

6.1. Struktura vodenja intervencij glede na stopnjo ALARMA

1. ALARM

A. Na intervencijo aktivirana samo ena gasilska enota

Poveljujoči enote

B. Na intervencijo poleg PGD aktivirano še JZGRD

Poveljujoči PGD na območju na katerem se je nezgoda zgodila do prihoda JZGRD nato po sporazumu

2. ALARM

A. Do prihoda poveljnika JGS

Poveljujoči PGD na območju na katerem se je nezgoda zgodila do prihoda JZGRD nato po sporazumu

Podrejeni vodja izmene JZGRD

Poveljnik GZ Goriške

Poveljujoči PGD

B. Po prihodu poveljnika JGS

Poveljnik JGS

Nadrejeni vodja izmene JZGRD

Poveljnik GZ Goriške

Poveljujoči PGD Kanal
PGD Avče

3. ALARM

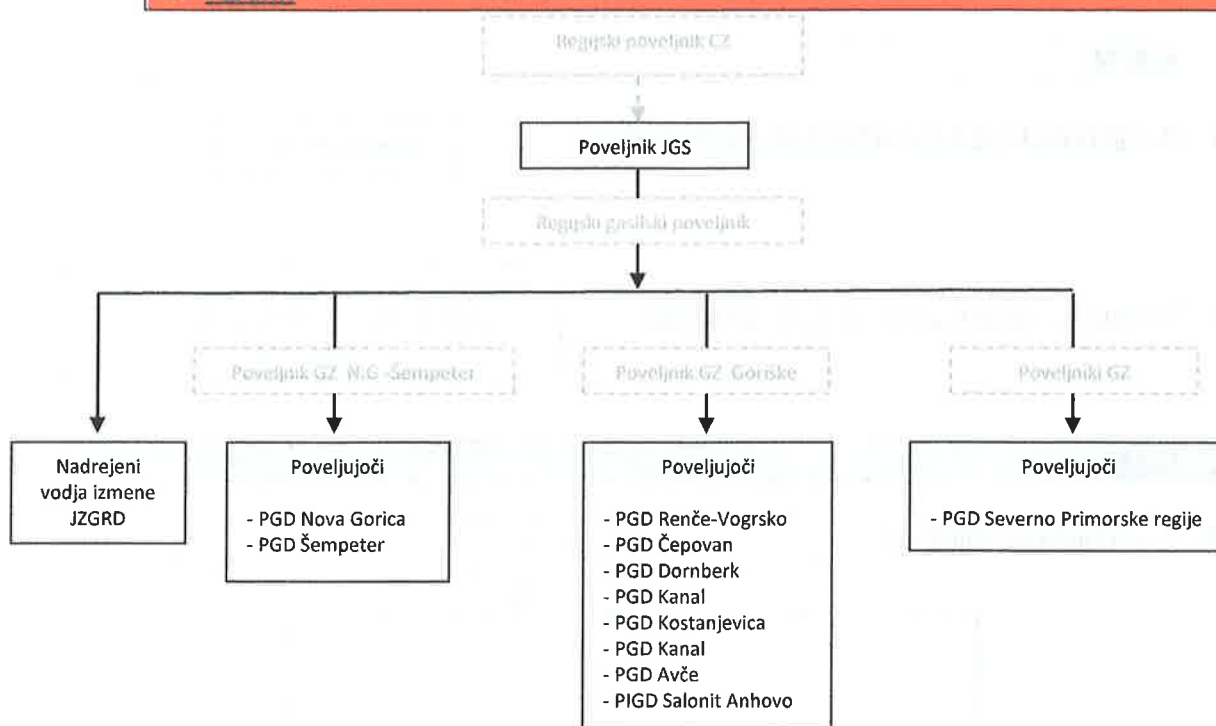
Poveljnik JGS

Nadrejeni vodja izmene JZGRD

Poveljnik GZ Goriška

Poveljujoči

- PGD Renče-Vogrsko
- PGD Čepovan
- PGD Dornberk
- PGD Kanal
- PGD Kostanjevica
- PGD Kanal
- PGD Avče
- PIGD Salonit Anhovo

4. ALARM

Poveljniki GZ in Regijski poveljnik gasilcev so člani vodstva intervencije in sodelujejo pri vodenju intervencije.

Vodenje večjih intervencij se izvaja po sistemu IPS – Intervencijsko poveljniški sistem.

Vodja posamezne gasilske enote PGD, ki prispe na kraj intervencije, je odgovoren, da operativni gasilci in oprema, izpolnjujejo zahteve iz Zakona o varnosti in zdravja pri delu!

6.2. Naloge in pristojnosti na intervenciji

Naloge in pristojnosti **gasilca** so:

- izvajanje operativnih nalog gasilstva za katere je usposobljen, opremljen in pooblaščen;
- izvrševanje povelj svojega poveljujočega gasilske enote;
- skrb za varnost in zdravje pri delu sebe in drugih.

Naloge in pristojnosti **poveljnika (vodje) gasilske enote** so:

- izvrševanje povelj nadrejenega na intervenciji (vodje intervencije, vodje sektorja itd.);
- samostojno vodenje svoje enote v skladu s stroko, predpisi in pooblastili;
- skrb za varnost in zdravje pri delu gasilcev svoje enote.
- poročanje ReCO ob izvozu enote ter prihodu in odhodu s kraja intervencije;
- obveščanje vodje intervencije ob prihodu na kraj intervencije.
- sodelovanje pri vodenju intervencije,
- izpolnjevanje poročil o intervenciji.

Naloge in pristojnosti **vodje intervencije** so:

- samostojno vodenje intervencij po predpisih, načrtih zaščite in reševanja, stroko in pooblastili;
- sodeluje z vodstvom intervencije;
- sodeluje s policijo, kriminalisti, inšpektoratom in drugimi pristojnimi službami;
- obvešča ReCO o stanju na intervenciji in spremembah glede vodenja intervencije;
- vodi prisotnost (prijod in odhod) gasilskih enot, gasilcev (reševalcev), materialno-tehničnih sredstev, rešenih in potek dogajanja na intervenciji;
- je odgovoren za varno izvajanje intervencije;
- je odgovoren za pravočasno, smiselno aktiviranje gasilskih enot in drugih služb skladno z načrtom aktiviranja izvajalcev ZiR, ter odrejanje aktivnosti za katere je pristojen;
- zahteva pomoč gasilskih enot sosednjih občin skladno z načrti zaščite in reševanja, sporazumi;
- je pristojen za aktiviranja helikopterja,
- zbira podatke o intervenciji in izdelava poročilo o intervenciji.

7. FINANČNA POOBLASTILA

Vodje gasilskih intervencij oziroma vodje gasilskih enot imajo sledeča finančna pooblastila:

- **Vodja intervencije JZGRD** sme odrediti aktivnosti za zaščito, reševanje in pomoč do višine, ki jih lahko pokrije iz sredstev JZGRD.
- **Vodja intervencije PGD** sme odrediti aktivnosti za zaščito, reševanje in pomoč do višine, ki jih lahko pokrije iz sredstev PGD.
- **Poveljnik JGS** sme odrediti aktivnosti za zaščito, reševanje in pomoč do višine, ki jo določi občina.

Vsi navedeni medsebojno usklajujejo kritje stroškov aktivnosti za zaščito, reševanje in pomoč ob posamezni intervenciji, tako da bi dosegli optimalno uporabo finančnih sredstev.

Če je za uspešno in učinkovito izvedbo intervencije potrebno angažirati dodatne sile in sredstva, ki niso zajeta s sporazumom med občinami, to odobri župan.

8. POŽARNA STRAŽA IN POŽARNO VAROVANJE

Požarno stražo in požarno varovanje objektov, drugega premoženja ter javnih prireditev (v nadaljevanju požarno stražo) opravljajo na območju občine Kanal ob Soči tisti gasilci in gasilske enote, ki izvajajo javno gasilsko službo v skladu z ZGas. **Gasilci lahko opravljajo požarno stražo le v imenu gasilske enote, kateri pripadajo!**

V kolikor gasilska enota na svojem požarnem okolišu ne more zagotoviti zadostnega števila operativnih gasilcev ali opreme za opravljanje požarne straže, se za pomoč obrne na poveljnika JGS in poveljnika GZ, kateri pripada.

Stroški izvajanja gasilskih operativnih nalog izvajanja požarne straže bremenijo naročnika. Za stroške izvajanja operativnih nalog izvajanja požarne straže, se izvajalec dogovori z naročnikom s pogodbo, pred pričetkom izvajanja del. Pri tem se za PGD uporablja cenik Gasilske zveze Slovenije, za JZGRD za cenik zavoda.

P-7 Cenik Gasilske zveze Slovenije in JZGRD

V primeru razglašene velike požarne ogroženosti naravnega okolja, PGD Kanal in PGD Avče izvajata požarno stražo za občino Kanal ob Soči v sklopu opravljanja redne dejavnosti JGS, po navodilih župana oziroma poveljnika CZ občine.

PGD izvajajo požarno stražo za občino po dogovorjenem Ceniku gasilskih storitev za občino Kanal ob Soči.

Gasilske enote zaradi izvajanja požarnih straž ne smejo zmanjšati minimalne pripravljenosti operativne sposobnosti.

9. GASILSKA STRAŽA

Na mestu nesreče, po pogasitvi požara, kjer obstaja nevarnost, da bi lahko prišlo do ponovnega izbruha požara, se zagotovi gasilsko stražo. Odločitev o izvajanju gasilske straže sprejme vodja intervencije. Gasilsko stražo izvaja pristojna gasilska enota na požarnem sektorju, na katerem je prišlo do požara. Gasilska straža se izvaja dokler ni odpravljena nevarnost ponovnega izbruha požara.

10. PREVOZ PITNE VODE

Gasilske enote opravljajo prevoz pitne vode na svojem požarnem sektorju, na podlagi naročila, če izpolnjujeta naslednje pogoje:

- Imajo z občino sklenjeno pogodbo o opravljanju dejavnosti prevoza pitne vode,
- Zagotavljajo prevoz pitne vode vzpostavljen po načelih dobre higienske prakse (HACCP sistem).

V kolikor enote JGS občine Kanal ob Soči ne morejo zagotoviti prevoza pitne vode, lahko za pomoč preko poveljnik JGS in poveljnika GZ zaprosijo enote sosednjih občin, s katerimi ima občina podpisan sporazum o medsebojnem sodelovanju in pomoči na področju varstva pred naravnimi in drugimi nesrečami.

11. ODVZEM VODE IZ HIDRANTNEGA OMREŽJA

Javno vodovodno - hidrantno omrežje v občini Kanal ob Soči je namenjeno požarni varnosti, zato morajo biti hidranti vedno dostopni in v brezhibnem stanju. Za stanje hidrantnega omrežja s strani občine Kanal ob Soči skrbi režijski obrat občine.

Brez soglasja upravljavca vodovoda se sme uporabljati voda iz hidranta samo za gašenje požarov in za odpravljanje posledic elementarnih nesreč, vendar le v manjšem obsegu (do 8 m³). O večji uporabi vode iz hidrantnega omrežja je potrebno nemudoma obvestiti dežurno osebo upravljalca omrežja.

Odvzem vode iz hidrantov je izjemoma dovoljen, vendar samo ob soglasju upravljavca vodovoda in na podlagi predhodno sklenjene pogodbe, v kateri se določijo pogoji odvzema in plačilo vodarine, tudi za naslednje namene:

1. čiščenje cest, ulic in trgov, izpiranje kanalov,
2. zalivanje parkov ter javnih nasadov,

3. za javne prireditve,
4. za polnjenje cistern za razvoz vode,
5. za utrjevanje cestišč in druga podobna gradbena dela.

Gasilske enote JGS občine Kanal ob Soči za namen pripravljenosti na nesreče morajo najmanj enkrat letno opraviti preventivni pregled hidratnega omrežja na svojem požarnem sektorju. Pri tem izvedejo vizualni pregled fizičnega stanja hidratnega priključka in izvedejo poskusni priklop na hidrant. O ugotovljenih pomanjkljivostih obvestijo upravljalca javnega hidrantnega omrežja.

JZGRD na podlagi naročil in pooblastila izvaja meritve hidrantnega omrežja, po predhodnem dogovoru z upravljalcem omrežja.

P-8 Načrt hidrantno - vodovodno hidrantnega omrežja v občini Kanal ob Soči

12. OPRAVLJANJE STORITEV, USLUG NA PODLAGI PLAČILA

Gasilske enote, ki opravljajo JGS v občini Kanal ob Soči, lahko opravljajo tudi druge naloge na podlagi naročila, usluge za plačilo, vendar samo na svojem požarnem sektorju v občini. Na drugem požarnem sektorju pa le v soglasju s poveljnikom PGD, ki pokriva sektor. Vsaka enota ima lahko za to dejavnost svoj cenik storitev. V občini lahko druga gasilska enota, ki ne izvaja JGS v občini, opravlja storitve, usluge itd. za plačilo le takrat, ko gasilske enote, ki izvajajo JGS v občini, nimajo posebne specifične opreme, ki se uporablja za opravljanje nalog, vendar mora v tem primeru vedno pridobiti soglasje poveljnika JGS občine.

13. POVEZOVANJE Z DRUGIMI GASILSKIMI ENOTAMI

13.1. Povezovanje s sosednjimi občinami

V primeru večje intervencije lahko vodja intervencije ali poveljnik CZ preko ReCO, skladno s sporazumom, aktivira pomoč enot PGD iz naslednjih občin:

- občina Miren-Kostanjevica (PGD Kostanjevica)
- občina Šempeter-Vrtojba (PGD Šempeter)
- občina Nova Gorica (PGD Dornberk, PGD Nova Gorica, PGD Čepovan),
- občina Renče Vogrsko (PGD Renče-Vogrsko),
- občina Šempeter-Vrtojba (PGD Šempeter),
- občina Brda (PGD Dobrovo),
- občina Miren-Kostanjevica (PGD Kostanjevica).

P-9 Dogovor med občinami o medsebojnem sodelovanju in pomoči na področju varstva pred naravnimi in drugimi nesrečami

19. RAZLAGA KRATIC

CZ	Civilna zaščita
JZGRD	Javni zavod za gasilsko in reševalno dejavnost – Gasilska enota Nova Gorica
GE	gasilska enota
GZ	gasilska zveza
JGS	javna gasilska služba
OKC	Operativno komunikacijski center
PGD	prostovoljno gasilsko društvo
RS	Republika Slovenija
GVC	gasilsko vozilo s cisterno
VM	gasilsko vozilo za prevoz moštva
PV	poveljniško vozilo
GVGP-1	malo gasilsko vozilo za gašenje gozdnih požarov
ZGas	Zakon o gasilstvu
ZVNDN	Zakon o varstvu pred naravnimi in drugimi nesrečami
ZARE	Zaščita in reševanje

20. PRILOGE

- P-1 Odlok o ustanovitvi zavoda
- P-2 Pogodba občine Kanal ob Soči z PGD Kanal, PGD Avče, PIGD Salonit Anhovo in GZ o opravljanju JGS
- P-3 Sklep o razvrstitvi gasilskih enot občine Kanal ob Soči v kategorijo
- P-4 Sklep o imenovanju poveljnika JGS
- P-5 Sklep o imenovanju poveljnika CZ, namestnika poveljnika CZ ter štaba CZ občine Kanal ob Soči
- P-6 Telefonski imenik poveljujočih v gasilskih enotah JGS občine Kanal ob Soči
- P-7 Cenik Gasilske zveze Slovenije in JZGRD
- P-8 Načrt hidrantno-vodovodno hidrantnega omrežja v občini Kanal ob Soči
- P-9 Dogovor med občinami o medsebojnem sodelovanju in pomoči na področju varstva pred naravnimi in drugimi nesrečami
- P-10 Načrt baznih radijskih postaj sistema ZARE v Severnopriforski regiji