



OBČINA KANAL OB SOČI

OCENA POŽARNE OGROŽENOSTI OBČINE KANAL OB SOČI

Pripravil: Simon VENDRAMIN
JZGRD Gasilska enota Nova Gorica

Nova Gorica, Junij 2010

1. KAZALO

1.	KAZALO	1
2.	UVOD	2
3.	PODATKI ZA IZDELAVO OCENE POŽARNE OGROŽENOSTI	3
3.1.	Statistični podatki o naseljenosti okolja	3
3.2.	Podatki o velikosti in namembnosti objektov v obravnavanem okolju	3
3.3.	Podatki o oskrbovanosti okolja z vodo za gašenje	5
3.4.	Podatki o oddaljenosti in kategorizaciji gasilskih enot	6
3.4.1.	Požarni okoliši enot (požarni sektor)	6
3.4.2.	Kategorije gasilskih enot	8
3.5.	Podatki o vrsti in obremenjenosti industrije z nevarnimi snovmi, ter vrsta in količina nevarnih snovi	9
3.6.	Podatki iz ocene naravnega okolja gozdov, ki jo je izdelal Zavod za gozdove Slovenije	10
3.7.	Podatki o prometnih povezavah	11
4.	OCENA POŽARNE OGROŽENOSTI	12
4.1.	Ocena požarne ogroženosti v naravnem okolju	12
4.2.	Ocena požarne ogroženosti v bivalnem okolju	13
4.3.	Ocena požarne ogroženosti v industrijskem okolju, ki ni obremenjeno z nevarno snovjo	14
4.4.	Ocena požarne ogroženosti v industrijskem okolju, ki je obremenjeno z nevarno snovjo	15
4.5.	Ocena požarne ogroženosti v prometu	15
4.6.	SKUPNA OCENA POŽARNE OGROŽENOSTI	16

2. UVOD

Ocena požarne ogroženosti občine Kanal ob Soči je izdelana na podlagi Pravilnika o metodologiji za ugotavljanje ocene požarne ogroženosti (Ur.list RS, št. 70/96, 5/97 –popr., 31/04).

Ocena zajema ocenjevanje požarne ogroženosti v:

- naravnem okolju
- bivalnem okolju,
- industrijskem, ki ni obremenjeno z nevarnimi snovmi,
- industrijskem okolju, obremenjenem z nevarnimi snovmi in
- prometu.

Pri določitvi skupne oceni je upoštevana najvišja ocena posameznega področja.

3. PODATKI ZA IZDELAVO OCENE POŽARNE OGROŽENOSTI

Statistični podatki o naseljenosti okolja

Podatki o velikosti in namembnosti objektov v obravnavanem okolju

Podatki o oskrbi okolja z vodo za gašenje

Podatki o oddaljenosti in kategorizaciji gasilskih enot

Podatki o vrsti in obremenjenosti industrije z nevarnimi snovmi, ter vrsta in količina nevarnih snovi

Podatki iz ocene naravnega okolja gozdov, ki jo je izdelal Zavod za gozdove Slovenije.

3.1. Statistični podatki o naseljenosti okolja

Število prebivalcev po naseljih

Naselje	Število prebivalcev
Avče	293
Kal nad Kanalom	318
Levpa	194
Seniški Breg	137
Ajba	92
Anhovo	610
Bodrež	119
Deskle	1.324
Doblar	89
Gorenja vas	224
Kambreško	137
Kanal	1.273
Kanalski Vrh	60
Lig	143
Morsko	201
Plave	376
Ročinj	329
Ukanje	50
Zapotok	9
Skupaj:	5.978



Slika št.1: Območje občine Kanal ob Soči in krajevne skupnosti

(Vir: Statistični Urad RS, Popis prebivalstva, gospodinjstev in stanovanj 2002)

3.2. Podatki o velikosti in namembnosti objektov v obravnavanem okolju

Področje občine je neenakomerno poseljeno. Večina prebivalstva živi v dolini reke Soče, v krajih Deskle, Kanal, Gorenja vas, Anhovo, Plave in Ročinj. Na področju Kanalskega vrha, Levpe in Kala nad Kanalom ter Liško-Kambreškem področju, pa so manjši kraji z zaselki in osamljenimi kmetijami.

Blokovno gradnjo najdemo le v Desklah in Kanalu in to le do višine P+5 (< 22m), dostopi do teh objektov so možni z avtocestvijo in težjimi tovornimi vozili.

V občini obstajajo vsi trije sistemi gradnje:

- Zaprti gradbeni sistem Prisoten je v starem jedru Kanala, Ročinju in Avčah.
- Pol zaprt gradbeni sistem Prisoten je v nekaterih krajih in zaselkih na področju Kanalskega vrha, Levpe in Kala nad Kanalom.
- Odprti gradbeni sistem Prisoten po večini krajev in vaških naselij.

Večji industrijski objekti:

- Salonit Anhovo d.d., Anhovo (kompleks bivšega Salonit Anhovega)
- Aha Plastik, Proizvodnja plastičnih izdelkov d.o.o., Kanal
- Kartonaža Munih d.o.o., Kanal
- Euro kabel d.o.o., Lig

Javni objekti:

- Občina Kanal ob Soči
- Osnova šola Kanal
- Osnovna šola Kanal – vrtec Kanal
- Osnovna šola Kanal – vrtec Kal nad Kanalom
- Osnovna šola Deskle
- Osnovna šola Deskle – vrtec Deskle
- Kulturni dom Deskle
- Zdravstveni dom Kanal
- Zdravstveni dom Deskle

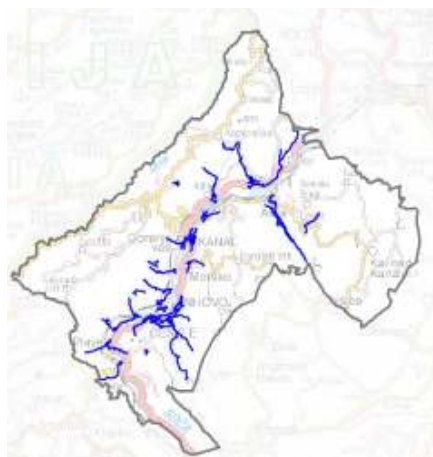
V 2. odstavku 2. člena Pravilnika o požarnem redu (Ur.list RS, št. 52/2007) je določeno, da se mora požarni načrt in načrt evakuacije izdelati za objekte v katerih obstaja najmanj srednja požarna ogroženost, oziroma za objekte v katerih je hkrati lahko več kot 100 ljudi. V skladu z 2. odstavkom 8. člena istega pravilnika, pa mora lastnik ali uporabnik objekta izvod požarnega načrta izročiti gasilski enoti, ki opravlja gasilsko službo na območju objekta. Iz slednjega izhaja, da v občini Kanal ob Soči ni industrijskih ali javnih objektov s 3. - srednjo ali višjo stopnjo požarne ogroženosti, razen:

- Salonit Anhovo, gradbeni materiali d.d.
 - IT in RP in silosi klinkerja - 3
 - Pakirki in silosi cementa – 3
 - Mazutna postaja – 4
 - Skladišče raztreliiva - 4
- Bencinski Servis Deskle (SM-0149) - 3
- Bencinski Servis Kanal ob Soči (SM-0129) - 3
- Aha Plastik, Proizvodnja plastičnih izdelkov d.o.o., Kanal - 3
- Kartonaža Munih d.o.o., Kanal - 3
- Euro kabel d.o.o., Lig -3
- Kulturni dom Deskle – 3
- **Razvod plinovoda – Geoplin d.d. – (3 ali 4) -?**

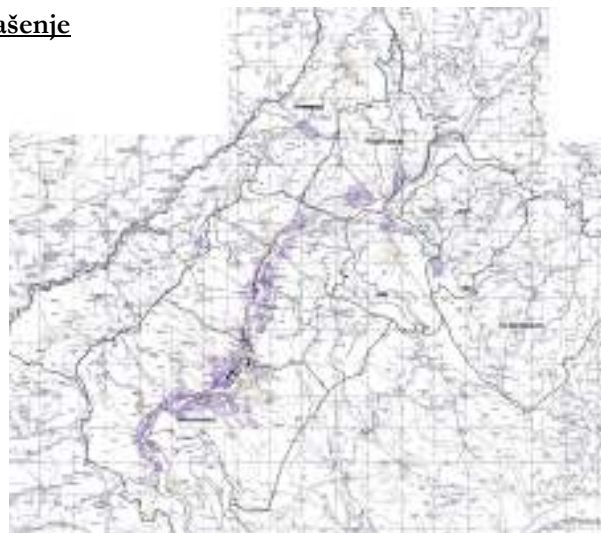
Objekti v katerih se lahko zbere več kakor 100 ljudi in za katere je potrebno izdelati poleg načrta evakuacije tudi požarni načrt:

- Osnovna šola Kanal - 2
- Osnovna šola Deskle – 2
- Kulturni dom Deskle - 3

3.3. Podatki o oskrbovanosti okolja z vodo za gašenje



Slika št.2: Infrastruktura vodovodnega omrežja v občini Kanal ob Soči



Slika št.3: Vodo oskrbna območja v občini Kanal ob Soči

Krajevna skupnost	Ime naselja	Vodovodni sistem	vodohran (m ³)	hidranti (število)	
AVČE	AVČE	Avče	50	3	
DESKLE - ANHOVO	ANHOVO	Anhovo	100	0	
DESKLE - ANHOVO	DESKLE	Deskle	300	20	ocena
DESKLE - ANHOVO	DESKLE	Gorenje Deskle	50	4	
DESKLE - ANHOVO	PLAVE	Plave	50	1	
DESKLE - ANHOVO	PLAVE	Zamedveje	30	0	
DESKLE - ANHOVO	PLAVE	Ložice	70	0	
DESKLE - ANHOVO	GOJJEVICA	Goljevica	25	0	
DESKLE - ANHOVO	KAMENCA NAD LOŽICAMI	ne			
DESKLE - ANHOVO	ZAGOMILA	ne			
DESKLE - ANHOVO	ZAGORA	Drmota - Zagora			
DESKLE - ANHOVO	PALJEVO	Paljevo			
DESKLE - ANHOVO	PRILESJE PRI PLAVAH	Prilesje	40	0	
DESKLE - ANHOVO	LOŽICE	Ložice	70	5	
DESKLE - ANHOVO	MOČILA	Močila		2	črpalke v vodarni Salonit
DESKLE - ANHOVO	ROBIDNI BREG	Anhovo		0	
DESKLE - ANHOVO	GORENJE POLJE	Gorenje polje	40	1	
KAL NAD KANALOM	KAL NAD KANALOM	ne			
KAMBREŠKO	KAMBREŠKO	Kambreško	40		
KAMBREŠKO	KAMBREŠKO	Srednje	40	4	
KANAL	AJBA	Ajba	30		
KANAL	BODREŽ	Kanal		3	črpalke v črpališču Grad - Kanal (max. 7m ³ /h)
KANAL	GORENJA VAS	Gorenja vas	25	2	dovod DN 65
KANAL	KANAL	Kanal	200	20	ocena
KANAL	KANALSKI VRH	ne			
KANAL	MORSKO	Morsko	25	0	
KANAL	RAVNA	ne			
KANAL	JESEN	ne			
KANAL	KRSTENICA	Krstenica	25	0	
KANAL	ČOLNICA	Čolnica	10	0	
KANAL	GORENJE NEKOVO	Gorenej Nekovo	25	0	
KANAL	DOLENJE NEKOVO	ne			
LEVPA	SENIŠKI BREG	ne			
LEVPA	LEVPA	Levpa	70	1	samo do hiš. Št. (Levpa in Mežnarija)
LIG	LIG	Lig	40	3	Lig, Lovišče, Melinki
LIG	UKANJE	ne			
LIG	ZAPOTOK	ne			
ROČINJ - DOBLAR	DOBLAR	Ročinj - Doblar	40	3	
ROČINJ - DOBLAR	DOBLAR	Doblar	10		
ROČINJ - DOBLAR	ROČINJ	Ročinj - Doblar	70		

Vir: Občina Kanal ob Soči, maj 2010

3.4. Podatki o oddaljenosti in kategorizaciji gasilskih enot

Javno gasilsko službo na teritoriju občine Kanal ob Soči opravljajo 2 Prostovoljni gasilski društvi (PGD Avče in PGD Kanal) in Javni zavod za gasilsko in reševalno dejavnost, Gasilska enota Nova Gorica.

Znotraj družbe Salonit Anhovo d.d. deluje Prostovoljno industrijsko gasilsko društvo Salonit Anhovo, ki se vključuje v poveljstvo Javne gasilske službe. Na podlagi zahteve intervenira tudi izven meja družbe, področje delovanja.

Prostovoljni gasilski enoti PGD Avče in PGD Kanal delujeta v obsegu in pod pogoji, ki jih določa pogodba z občino o opravljanju javne gasilske službe, ter naloge zaščite in reševanja in pomoči.

Javni zavod za gasilsko in reševalno dejavnost, Gasilska enota Nova Gorica opravlja naloge v obsegu in pod pogoji, ki jih določa Odlok o ustanovitvi (Ur.glasilo 7/91, 21/96, 20/00).

Naloge zaščite in reševanja ob prometnih, industrijskih in drugih nesrečah, pri katerih so prisotne nevarne snovi, nesrečah v daljših avtocestnih in drugih cestnih ter železniških predorih, naloge tehničnega reševanja ob nesrečah v prometu in nesrečah na tekočih ter stoječih vodah ter druge naloge zaščite in reševanja širšega pomena, opravlja Javni zavod za gasilsko in reševalno dejavnost, Gasilska enota Nova Gorica. (20.člen Uredba o organiziranju, opremljanju in usposabljanju sil za zaščito, reševanje in pomoč (Ur.list RS, št.92/2007)).

3.4.1. Požarni okoliši enot (požarni sektor)

JZGRD Gasilska enota Nova Gorica

JZGRD Gasilska enota Nova Gorica pokriva celoten požarni okoliš Mestne občine Nova Gorica, občin Kanal ob Soči, Brda, Renče-Vogrsko, Šempeter-Vrtojba in Miren-Kostanjevica.



PGD Avče

Št.	Krajevna skupnost	Površina km ²	Število prebivalcev	Gostota naseljenosti na km ²
1	Avče	10,23	293	28,64
2	Levpa	10,02	331	33,03
3	Kal nad Kanalom	20,38	318	15,60
	Skupaj:	40,63	942	23,18

PGD Kanal

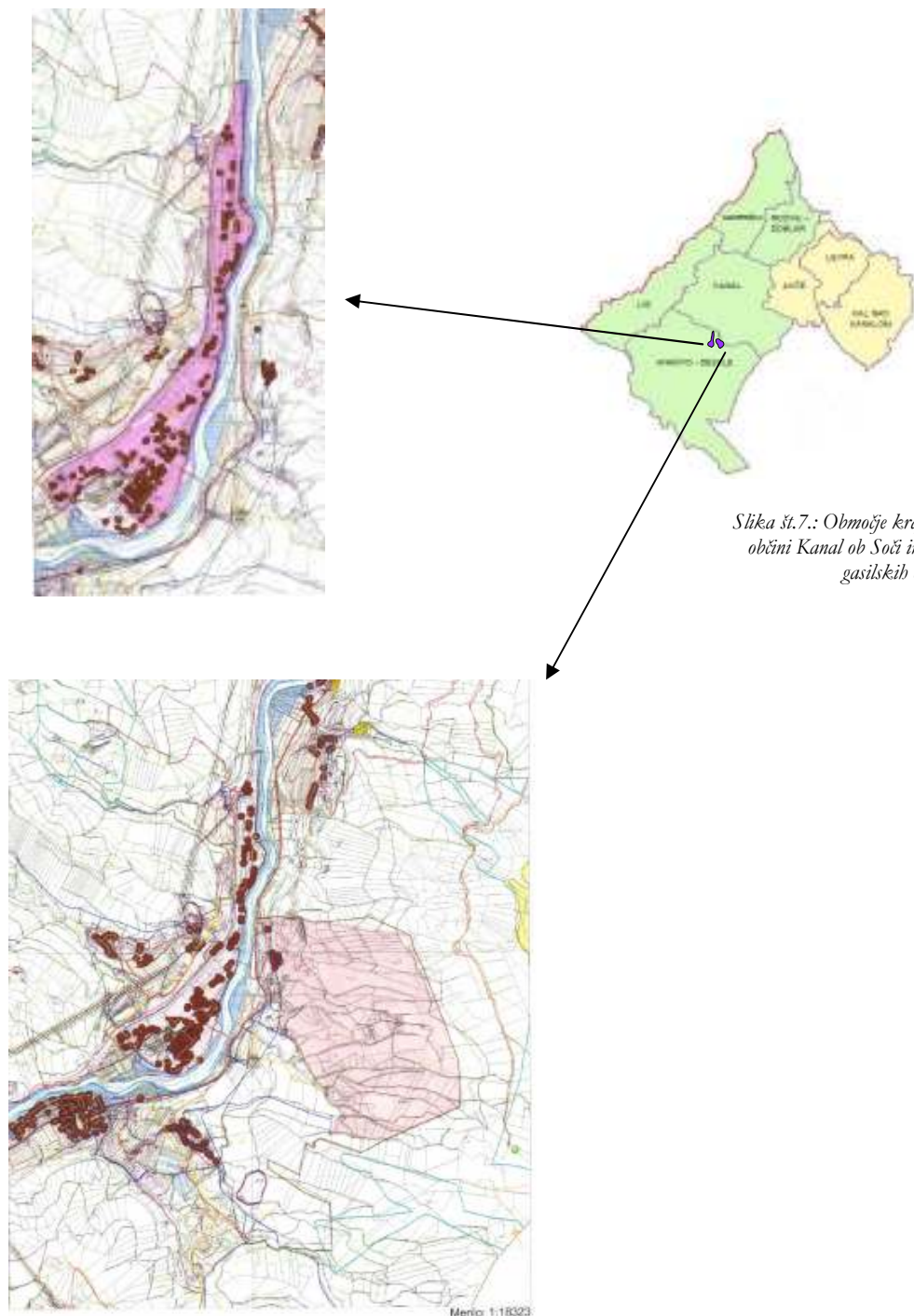
Št.	Krajevna skupnost	Površina km ²	Število prebivalcev	Gostota naseljenosti na km ²
1	Anhovo-Deskle	38,53	2310	59,95
2	Kambreško	15,45	137	8,87
3	Kanal	23,60	1969	83,43
4	Lig	17,86	202	11,31
5	Ročinj	10,46	418	39,96
	Skupaj:	105,9	5036	47,55



Slika št.5,6.: Območje krajevnih skupnosti v občini Kanal ob Soči in požarni okoliši gasilskih enot

(Vir: Statistični urad RS. Popis prebivalstva, gospodinjstev in stanovanj 2002)
(Vir: PISO-Kanal ob Soči, 19.3.2010, www.realis.si)

PIGD Salonit Anhovo



Slika št.7.: Območje krajevnih skupnosti v občini Kanal ob Soči in požarni okoliši gasilskih enot

(Vir: Občina Kanal ob Soči, junij 2010)

PIGD Salonit Anhovo opravlja svojo dejavnost v okvirih družbe Salonit Anhovo d.d.. Skupno pokriva na dveh ločenih lokacijah 509.296 ha površine in sicer; Območje proizvodnih prostorov, ki se razprostira na površini 126.124 ha in področje kamnoloma z 383.154 ha. Območje proizvodnih prostorov sodi pod krajevno skupnost Anhovo - Deskle, med tem ko področje Kamnoloma deloma tudi pod območje Krajevne skupnosti Kanal.

3.4.2. Kategorije gasilskih enot

V oceni so vključeni podatki o kategorizaciji gasilskih enot na podlagi sklepa župana O kategorizaciji operativnih gasilskih enot v Občini Kanal ob Soči, št. 850-01/99-1 z dne, 31.5.1999, sprejet na podlagi Uredba o merilih za organiziranje, opremljanje in usposabljanje Civilne zaščite ter drugih sil za zaščito in reševanje in pomoč (Ur. List RS, št. 18/96).

Nova kategorizacija gasilskih enot, skladna z Uredbo o organiziranju, opremljanju in usposabljanju sil za zaščito, reševanje in pomoč (Ur.list RS, št. 92/2007). – Priloge: Merila za organiziranje in opremljanje gasilskih enot, še ni bila potrjena.

Gasilska enot	Kategorija
JZGRD GE Nova Gorica	VI.
PGD Kanal	III.
PGD Avče	I.

Po neuradnih podatkih pa naj bi bilo PIGD Salonit Anhovo s strani družbe razvrščeno v III.kategorijo.

PIGD Salonit Anhovo	III. *
---------------------	--------

* Neuraden podatek

ODDALJENOST GASILSKIH ENOT OD NASELJI

Naselje	Avče	Kanal	JZGRD GENG
Avče	0	5,06	24,69
Kal nad Kanalom	9,80	14,76	24,61
Levpa	7,68	9,35	28,97
Seniški Breg	5,04	10,03	29,65
Ajba	6,09	2,81	22,00
Anhovo	10,03	5,05	15,72
Bodrež	3,64	1,34	20,97
Deskle	9,79	4,81	14,82
Doblar	3,08	7,22	26,41
Gorenja vas	5,80	0,82	20,00
Kambreško	7,90	9,63	28,81
Kanal	5,20	0	19,40
Kanalski Vrh	8,26	8,03	18,90
Lig	13,71	8,72	27,91
Morsko	6,88	1,9	18,66
Plave	13,19	8,21	12,79
Ročinj	3,35	5,07	24,25
Ukanje	18,05	13,06	32,25
Zapotok	18,32	13,34	25,45

Pri izračunu razdalje je kot začetna točka upoštevana lokacija sedeža posamezne gasilske enote, pri končni točki poti pa najbližja številka stanovanjskega objekta, ki je najbližja točki določenega središča naselja, kot ga določa program.

(Vir: TIS, Teledat d.d., oktober 2009, ISSN 140 82 039)

3.5. Podatki o vrsti in obremenjenosti industrije z nevarnimi snovmi, ter vrsta in količina nevarnih snovi

V skladu z 9. in 21. členom Uredbe o preprečevanju večjih nesreč in zmanjšanje njihovih posledic (Ur.list RS, št. 88/05), nobena družba ali obrat v Občini Kanal ob Soči, razen Petrola d.d. (generalno), ni oddala prijave, da ravna z večjimi količinami nevarnih snovi, pri katerih bi lahko prišlo do večjih nesreč z nevarnimi snovmi, oziroma zaradi tehnološke ali človeške napake do nenadzorovanega izpusta nevarnih snovi, ki bi lahko škodljivo vplivale na ljudi in okolje izven območja obrata.

Vir: <http://www.mop.gov.si>, 11.5.2010

Iz ocen ogroženosti družb, ki so predala požarne načrte pristojnim gasilskim enotam v občini pa je znano, da se v občini nevarne snovi kot goriva hranijo, uporabljajo, skladiščijo in transportirajo predvsem v naslednjih družbah, obratih v naslednjih količinah:

- Salonit Anhovo: (maksimalne zaloge)

- petrolkoks 2700t
- premog 2700t
- zmleti petrolkoks in premog 2 x 100t
- plastika 100t
- kostna moka 80t
- mulj iz čistilnih naprav 60t
- mazut 2300t
- odpadno olje 1000t
- gume 1000t
- razstrelilna sredstva 10t

- Železniška proga Anhovo –Jesenice (Izključno prevoz nevarnega blaga za potrebe Salonit Anhovega)

- Bencinski servis Deskle

- Diezelsko gorivo 50m³
- Ekstra lahko kurilno olje 100m³
- Motorni bencin 50m³

- Bencinski servis Kanal

- Diezelsko gorivo 15m³
- Ekstra lahko kurilno olje 15m³
- Motorni bencin 30m³
- Utekočinjen naftni plin 700kg

Vse zgoraj omenjene nevarne snovi so bile že upoštewane pri pripravi ocene požarne ogroženosti posameznega objekta industrije, ki ni obremenjeno z nevarno snovjo, zato navedene nevarne snovi niso predmet ponovne posamične ocene.

V oceni ni zajetih nevarnih snovi kot goriv (kurilnega olja, zemeljskega plina), ki so v tranzitu v cestnem prometu in dostavi, ter plinovodnega omrežja zemeljskega plina. Ta podatek je nedosegljiv.



Slika št.8,9.: Plinovodno omrežje v občini Kanal ob Soči

3.6. Podatki iz ocene naravnega okolja gozdov, ki jo je izdelal Zavod za gozdove Slovenije.



Šifra: 018/10-HZ
Datum: 17.03.2010

GASILSKA ENOTA NOVA GORICA
SEDEJEVA 9

5000 NOVA GORICA

Zadeva: Ocena požarne ogroženosti naravnega okolja za občino Kanal ob Soči

Spoštovani,

v zvezi z vašo prošnjo za pridobitev podatkov o oceni požarne ogroženosti za občino Kanal ob Soči, vam pošiljamo naslednje podatke, ki so ločeni po gasilskih društvih,

PDG Kanal ima 386 ha gozdov v I. stopnji ogroženosti
5.143 ha gozdov v II. stopnji ogroženosti
1.135 ha gozdov v III. stopnji ogroženosti

Povprečno stopnjo požarne ogroženosti smo izračunali kot tehtano aritmetično sredino in znaša za PDG Kanal 2,11. To pomeni pri nas druga stopnja požarne ogroženosti, po vaših tabelah (tabela 6A) pa je tretja stopnja (velika ogroženost; 441+500 točk) požarne ogroženosti.

PDG Avče ima 0 ha gozdov v I. stopnji ogroženosti
642 ha gozdov v II. stopnji ogroženosti
1.711 ha gozdov v III. stopnji ogroženosti

Tudi za PDG Avče smo izračunali povprečno stopnjo požarne ogroženosti kot tehtano aritmetično sredino, ki znaša 2,73. Pri nas je to tretja stopnja požarne ogroženosti, po vaših tabelah (tabela 2A) pa druga stopnja (srednja ogroženost; 381+440 točk) požarne ogroženosti.

Lep pozdrav.



Helena Zorn, univ. dipl. inž. gozd.
Vodja KE

Vipavska cesta 57, 5000 NOVA GORICA
Tel.: +386 (0)5 30-24-090, fax.: +386 (0)5 30-21-746, www.zgs.gov.si, e-pošta: zgs01.gorica@gsi.si

V občini je kot varovano področje gozda opredeljeno le zelo zelo majhno območje na desni strani reke Soče, nad Dobljarjem, kar je v primerjavi s celotnim področjem zanemarljivo. To področje je vključeno tudi že v izračunu ocene požarne ogroženosti Zavoda za gozdove Slovenije, zato je pri izračunu požarne ogroženosti po metodologiji potrebno upoštevati izključno tabelo 2a – naravno okolje.

3.7. Podatki o prometnih povezavah

Vrsta/kategorija ceste	Dolžina
Javne ceste skupaj	300,3
Avtocesta – AC	0
Hitra cesta z deljenim	0
Hitra cesta	0
Državne ceste	67,6
Glavne ceste I. - G1	0
Glavne ceste II. - G2	22,9
Regionalne ceste I. - R1	0
Regionalne ceste II. - R2	0
Regionalne ceste III. - R3	44,7
Regionalne turistične ceste - RT	0
Občinske ceste	232,7
Lokalne ceste	133,6
Glavne mestne ceste - LG	0
Zbirne mestne ceste - LZ	0
Mestne (krajevne) ceste - LK	12,2
Javne poti JP	86,9
Javne poti za kolesarje KJ	0



Slika št.10: Prometna infrastruktura cest občine

Vir: PISO Kanal ob Soči (2009)

Vir: Ministrstvo za promet - Direkcija Republike Slovenije za ceste, 2006



Slika št. 11: Prometna infrastruktura železnice v občini

Vir: http://www.slo-zeleznice.si/sl/potniki/vozni-redil/zemljevid_prog

4. OCENA POŽARNE OGROŽENOSTI

4.1. Ocena požarne ogroženosti v naravnem okolju

Št.	Krajevna skupnost	Oddaljenost gasilske enote			Osnovna ocena požarne ogroženosti po ZGS	DEJANSKA OCENA POŽ. OGROŽENOSTI
		PGD Avče, I. kategorije	PGD Kanal, III. kategorije	JZGRD GENG, VI. kategorije		
1	Avče	0	5,06	24,69	srednja ogroženost (381-440 točk) Tabela 2A	1
2	Levpa	7,68	9,35	28,97		2
3	Kal nad Kanalom	9,80	14,76	24,61		2
1	Anhovo-Deskle	9,79	4,81	14,82	velika ogroženost (441-500 točk) Tabela 2A	2
2	Kambreško	7,90	9,63	28,81		4
3	Kanal	5,20	0	19,40		2
4	Lig	13,71	8,72	27,91		4
5	Ročinj	3,35	5,07	24,25		4

Pri izračunu je bila upoštevana oddaljenost posamezne gasilske enote na požarnem okolišu, do najbolj oddaljene točke gozdov (centra naselja) na okolišu (*Vir: TIS, Teledat d.d., oktober 2009, ISSN 140 82 039*) ter podatki Zavoda za gozdove Slovenije o oceni požarne ogroženosti naravnega okolja za občino Kanal ob Soči.

Vir (dopis: Ocena požarne ogroženosti naravnega okolja za občino Kanal ob Soči, Zavod za gozdove Slovenije, 018/10-HZ, 17.3.2010).

Ocena stopnje požarne ogroženosti Zavoda za gozdove Slovenije je izračunana kot tehtna aritmetična sredina za požarni okoliš posamezne gasilske enote (PGD Avče in PGD Kanal) in ne za območje posamezne Krajevne skupnosti.



Slika št. 12: Ocena požarne ogroženosti v naravnem okolju po krajevnih skupnostih

4.2. Ocena požarne ogroženosti v bivalnem okolju

	Krajevna skupnost	PGD Avče, I. kategorije	PGD Kanal, III. kategorije	JZGRD GENG, VI. kategorije	Gostota naseljenosti na km ²	Upoštevana tabela št.	Povečana stopnja zaradi pomanjkanja vode	DEJANSKA OCENA POŽ. OGROŽENOSTI
1	Avče	0	5,06	24,69	28,64	8	Ne	1
2	Levpa	7,68	9,35	28,97	33,03	8	Da (+1)	4
3	Kal nad Kanalom	9,80	14,76	24,61	15,60	8	Da (+1)	3
1	Anhovo-Deskle	9,79	4,81	14,82	59,95	9	Ne	4
2	Kambreško	7,90	9,63	28,81	8,87	8	Ne	1
3	Kanal	5,20	0	19,40	83,43	9	Ne	1
4	Lig	13,71	8,72	27,91	11,31	8	Da (+1)	2
5	Ročinj	3,35	5,07	24,25	39,96	8	Ne	2

Pri izračunu je bila upoštevana oddaljenost najustreznejše gasilske enote, ki pokriva požarni okoliš, od sedeža enote do najbližje številke stanovanjskega objekta, ki je najbližja določeni točki središča naselja, kot ga določa program. (Vir: TIS, Teledat d.d., oktober 2009, ISSN 140 82 039).

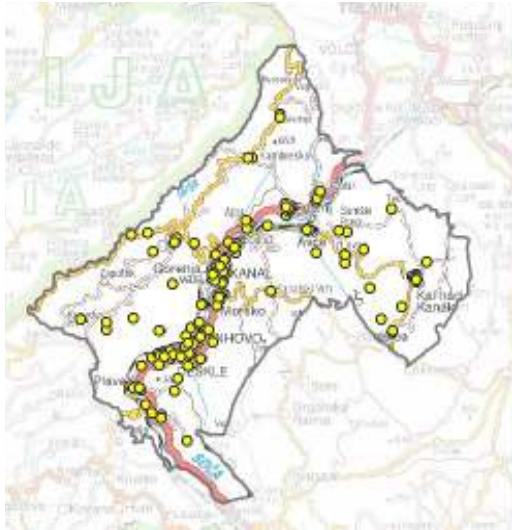


Slika št. 13: Ocena požarne ogroženosti v bivalnem okolju po krajevni skupnosti

4.3. Ocena požarne ogroženosti v industrijskem okolju, ki ni obremenjeno z nevarno snovjo

Po podatkih Agencije RS za plačilni promet (AJPES) je v občini Kanal ob Soči na dan 22.3.2010, registriranih 356 poslovnih subjektov. Koncentracija le teh je predvsem po dolini, kar sovпада tudi z poseljenostjo območja.

Med registriranimi poslovnimi subjekti prednjačijo dejavnosti prevozov v cestnem prometu, mizarstva, gostinstva in posredništva. Predvsem pa gre za manjše poslovne subjekte, ki svoje delo opravljajo v domačem okolju.



Slika št. 14: Lokacije registriranih poslovnih subjektov v občini

Vir: PISO Kanal ob Soči, marec 2010

Za industrijsko območje v občini označujemo območje vzdolž doline ob reki Soči, od Kanala do Plavi, če izuzamemo posamezne poslovne subjekte (samostojne podjetnike) v posameznih zaselkih.

	Krajevna skupnost	Vrsta industrije	Ocena požarne ogroženosti
1	Avče	Črpalna hidroelektrana Avče	2
2	Kanal	Hidroelektrarna Plave, Ajba	2
3	Kanal	Kartonažna industrija	3
4	Kanal	Bencinska črpalna za oskrbo vozil	3
4	Kanal	Proizvodnja izdelkov iz plastike	3
5	Anhovo-Deskle	Hidroelektrarna Plave 1, 2	2
6	Anhovo-Deskle	Bencinska črpalna za oskrbo vozil	3
7	Lig	Proizvodnja izdelkov iz plastike	3
8	Ročinj	Hidroelektrarna Dobljar	2
9	Anhovo-Deskle	Cenentarna – Salonit Anhovo	4



Slika št. 15: Ocena požarne ogroženosti v industrijskem okolju, ki ni obremenjeno z nevarno snovjo

Največjo požarno ogroženost v industrijskem okolju, ki ni obremenjeno z nevarno snovjo, predstavlja prav industrijski kompleks Salonit Anhovega, ki ga pokriva PIGD Salonit Anhovo.

4.4. Ocena požarne ogroženosti v industrijskem okolju, ki je obremenjeno z nevarno snovjo

V občini ni industrijskega okolja, ki bi bilo obremenjeno z nevarno snovjo!

4.5. Ocena požarne ogroženosti v prometu

Vzdolž celotne občine ob samem toku reke Soče vodi državna cesta, ki je tudi glavna povezava z Zgornjim Posočjem. Prav tako v isti smeri poteka tudi enotirna železniška proga. Zaradi bližine reke Soče, ki je tudi zaščiteno vodovarstveno področje, tako cesta kot železnica nista koridor za prevoz nevarnih snovi. Na tej relaciji se tako po cesti kot železnici prevažajo zgolj nevarne snovi goriva v omejenih količinah za industrijo Salonit Anhovega in bencinske servise ter gospodinjstva. Točnega podatka koliko nevarnih snovi – goriv za oskrbo domov ni.

	Krajevna skupnost	Možnost prometa po	PGD Avče, I. kategorije	PGD Kanal, III. kategorije	JZGRD GENG, VI. kategorije	Ocena požarne ogroženosti
1	Avče	cesti, železnici	0	5,06	24,69	3
2	Levpa	cesti	7,68	9,35	28,97	3
3	Kal nad Kanalom	cesti	9,80	14,76	24,61	3
1	Anhovo-Deskle	cesti, železnici	9,79	4,81	14,82	3
2	Kambreško	cesti	7,90	9,63	28,81	3
3	Kanal	cesti, železnici	5,20	0	19,40	3
4	Lig	cesti	13,71	8,72	27,91	3
5	Ročinj	cesti	3,35	5,07	24,25	3

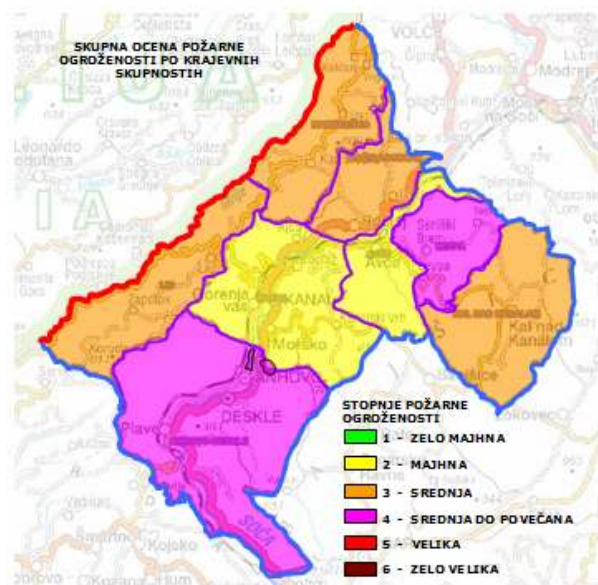
Pri izračunu je bila upoštevana oddaljenost JZGRD Gasilske enote Nova Gorica kot VI. kategorije do stanovanjskega objekta, ki je najbližja točki središča naselja, kot ga določa program. (Vir: TIS, Teledat d.d., oktober 2009, ISSN 140 82 039).



Slika št. 16: Ocena požarne ogroženosti v prometu

4.6. SKUPNA OCENA POŽARNE OGROŽENOSTI

	Krajevna skupnost	Industrija ki je obremenjena z nevarno snovjo	Bivalno okolje	V industriji ki ni obremenjena z nevarno snovjo	Naravno okolje	V prometu	Skupna ocena požarne ogroženosti
1	Avče	Ni industrije ki bi bila obremenjena z nevarno snovjo	1	2	1	3	2
2	Levpa		4	1	2	3	4
3	Kal nad Kanalom		3	1	2	3	3
1	Anhovo-Deskle		4	3	2	3	4
2	Kambreško		1	1	4	3	3
3	Kanal		1	3	2	3	2
4	Lig		2	3	4	3	3
5	Ročinj		2	2	4	3	3
	PIGD Salonit Anhovo			4			4



Slika št. 17: Skupna ocena požarne ogroženosti po krajevnih skupnostih

OCENA POŽARNE OGROŽENOSTI PREMOŽENJA (NARAVNO OKOLJE, INDUSTRIJA, PROMET)						
OCENA POŽARNE OGROŽENOSTI OSEB (BIVALNO OKOLJE, NEVARNE SNOVI)	1	2	3	4	5	6
1	1	2	2	3	4	4
2	2	2	3	3	4	4
3	2	3	3	4	4	5
4	3	3	4	4	5	5
5	4	4	4	5	5	6
6	4	4	5	5	6	6
SKUPNA OCENA POŽARNE OGROŽENOSTI						

Pri ocenjevanju celotne požarne ogroženosti občine je potrebno upoštevati najvišjo stopnjo ogroženosti posameznega območja – krajevne skupnosti.

Občina Kanal ob Soči na podlagi Pravilnika o metodologiji za ugotavljanje ocene požarne ogroženosti (Ur.list RS, št. 70/96, 5/97 –popr., 31/04) sodi v 4. – SREDNJO DO POVEČANO POŽARNO OGROŽENOST.