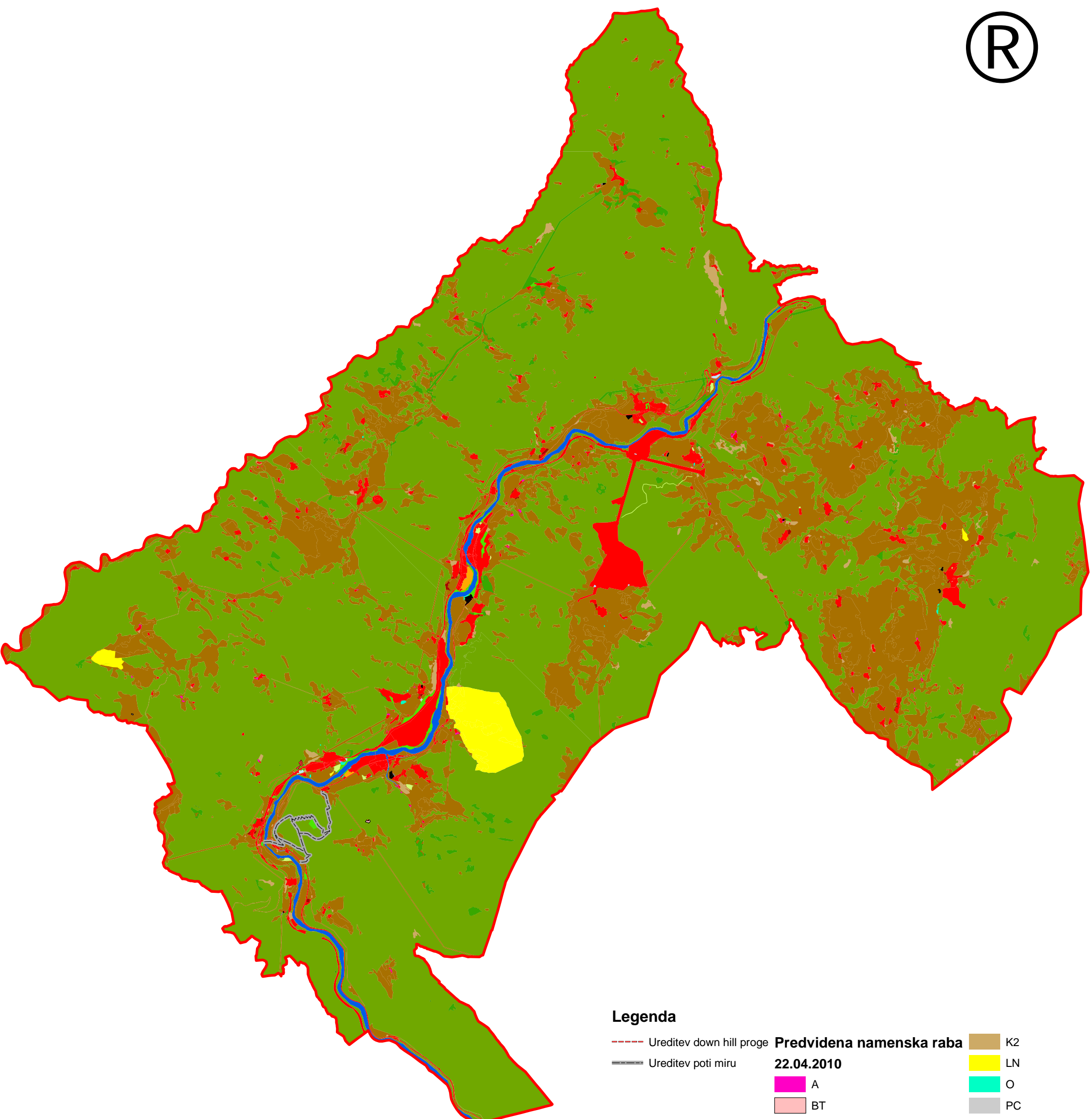


## PRILOGA 1: PREDVIDENA NAMENSKA RABA



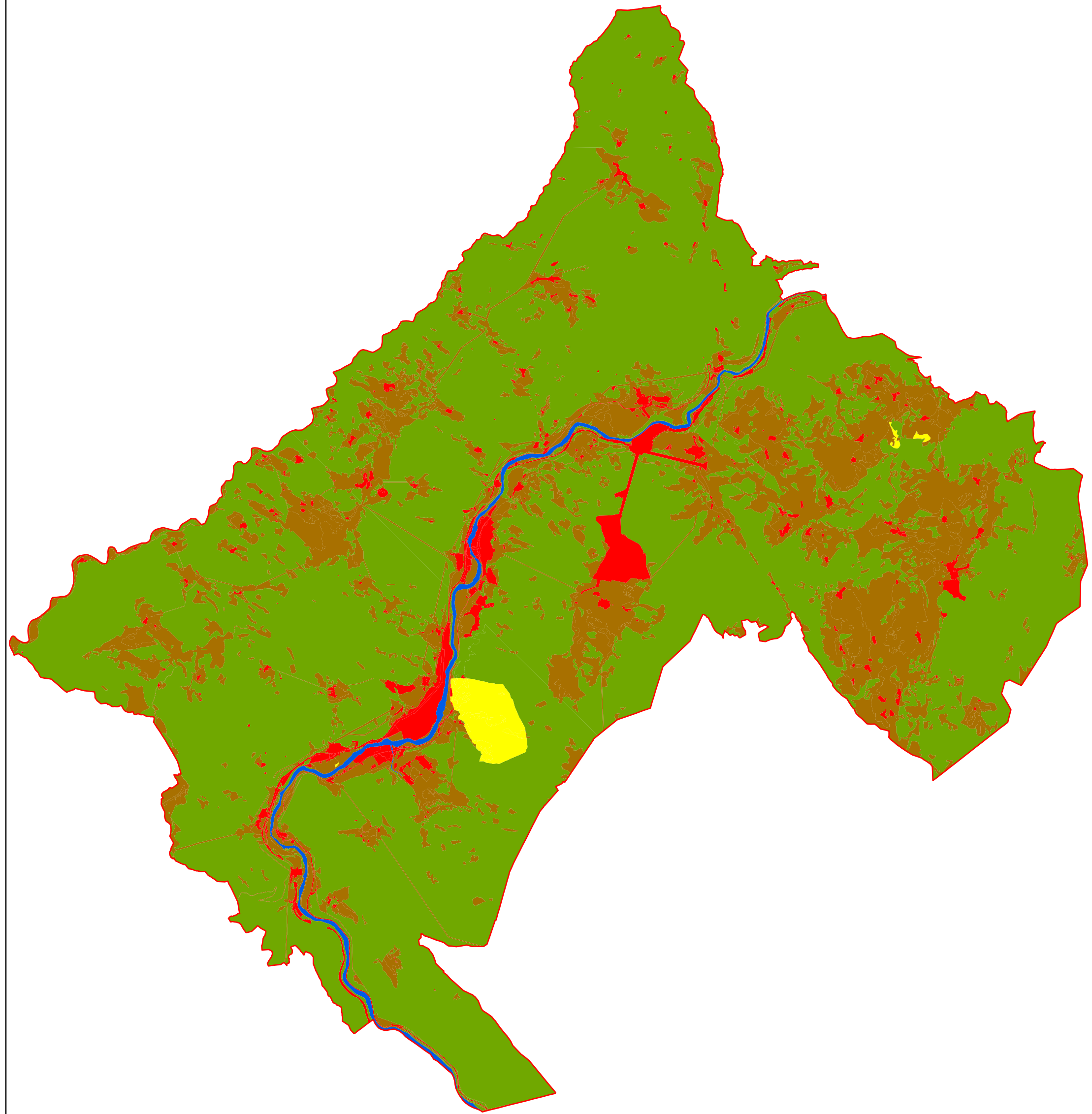
### Legenda

--- Ureditev down hill proge	<b>Predvidena namenska raba</b>	K2
==== Ureditev poti miru	<b>22.04.2010</b>	LN
A	O	PC
BT	PO	SK
CD	SS	ZD
CU	ZK	ZS
E	MEJE OBCINE	
G		
IG		
IK		
K1		

	IZDELOVALEC: Lutra, Institut za ohranjanje naravne dediscine Pot ilegalcev 17 1210 Ljubljana – Sentvid	NALOGA: Presoja sprejemljivosti vplivov plana na varovana območja za OPN Kanal		
	VIRI PODLAG: GURS, ARSO	DATUM: April 2010	MERILO: 1:65.000	ŠT. RISBE: 1

0 1.250 2.500 5.000 Metri

## PRILOGA 2: OBSTOJEČA NAMENSKA RABA




### Legenda

 MEJE OBCINE

### Obstoječa namenska raba prostora

 S - STAVBNA ZEMLJIŠČA


 K - KMETIJSKA ZEMLJIŠČA

 G - GOZD

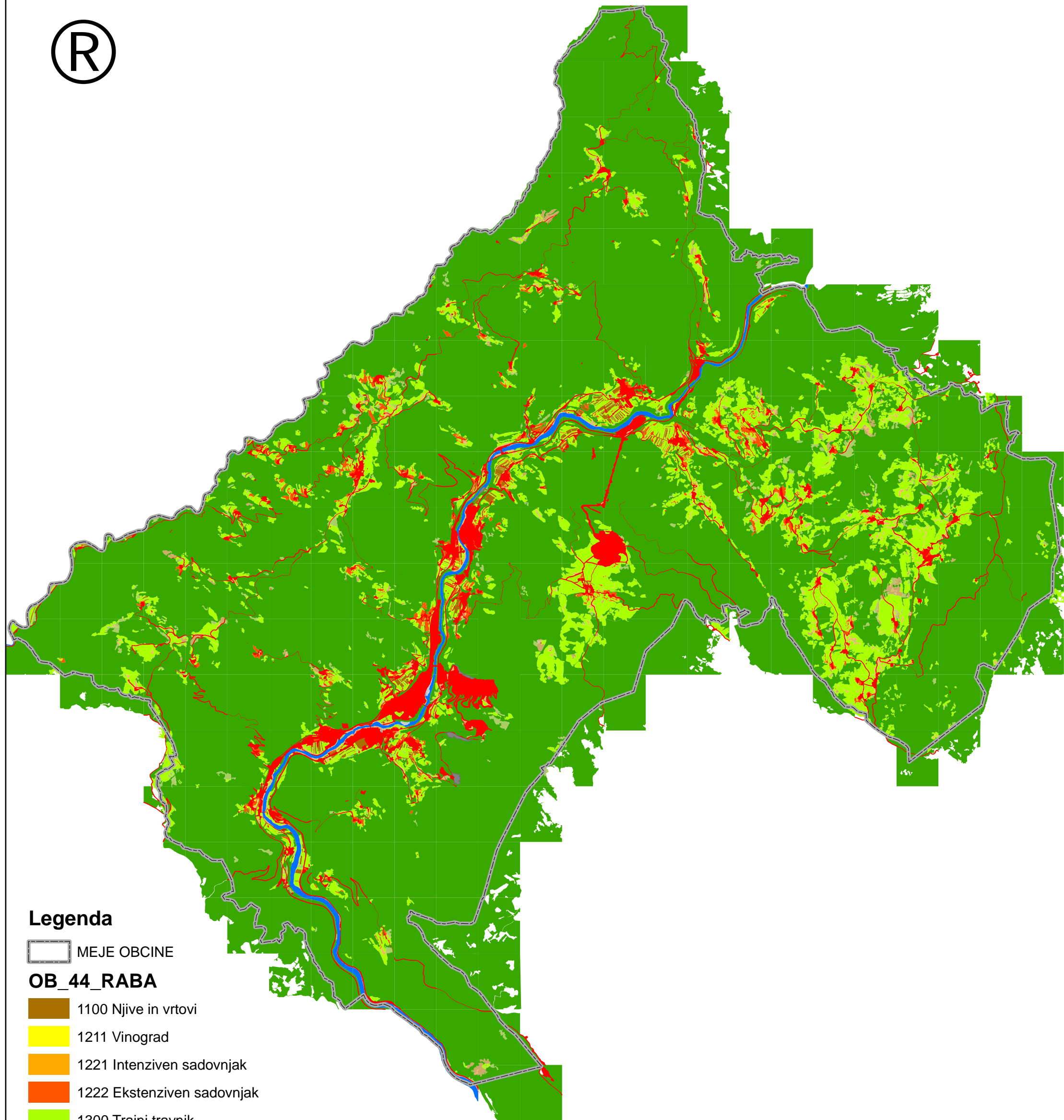
 V - OBMOCJA VODNIH ZEMLJIŠČ

 L - OBMOCJE MINERALNIH SUROVIN

0 1.000 2.000 4.000  
Metri

 <b>Lutra</b> <small>Inštitut za ohranjanje naravne dediščine Institute for Conservation of Natural Heritage</small>	<b>IZDELOVALEC:</b> Lutra, Inštitut za ohranjanje naravne dediščine Pot ilegalcev 17 1210 Ljubljana – Šentvid	<b>NALOGA:</b> Presoja sprejemljivosti vplivov plana na varovana območja za OPN Kanal
	<b>VIRI PODLAG:</b> GURS, ARSO	<b>VSEBINA RISBE:</b> Obstoječa namenska raba tal
	<b>DATUM:</b> April 2010	<b>MERILO:</b> 1:65.000
		<b>ŠT. RISBE:</b> 2

## PRILOGA 3: DEJANSKA RABA TAL



## Legenda

MEJE OBCINE

### OB\_44\_RABA

- 1100 Njive in vrtovi
- 1211 Vinograd
- 1221 Intenziven sadovnjak
- 1222 Ekstenziven sadovnjak
- 1300 Trajni travnik
- 1410 Kmetijsko zemljišce v zarascanju
- 1500 Drevesa in grmicevje
- 1600 Neobdelano kmetijsko zemljišce
- 1800 Kmetijsko zemljišce poraslo z gozdnim drevjem
- 2000 Gozd
- 3000 Pozidano in sorodno zemljišce
- 5000 Suho odprto zemljišce s posebnim rastlinskim pokrovom
- 6000 Odprto zemljišce brez ali z nepomembnim rastlinskim pokrovom
- 7000 Voda

0 1.000 2.000 4.000  
Metri



IZDELOVALEC:  
Lutra, Institut za  
ohranjanje naravne  
dediščine  
Pot ilegalcev 17  
1210 Ljubljana – Sentvid

NALOGA:  
Presoja sprejemljivosti vplivov plana na  
varovana območja za OPN Kanal

VSEBINA RISBE:  
Dejanska raba tal v občini Kanal

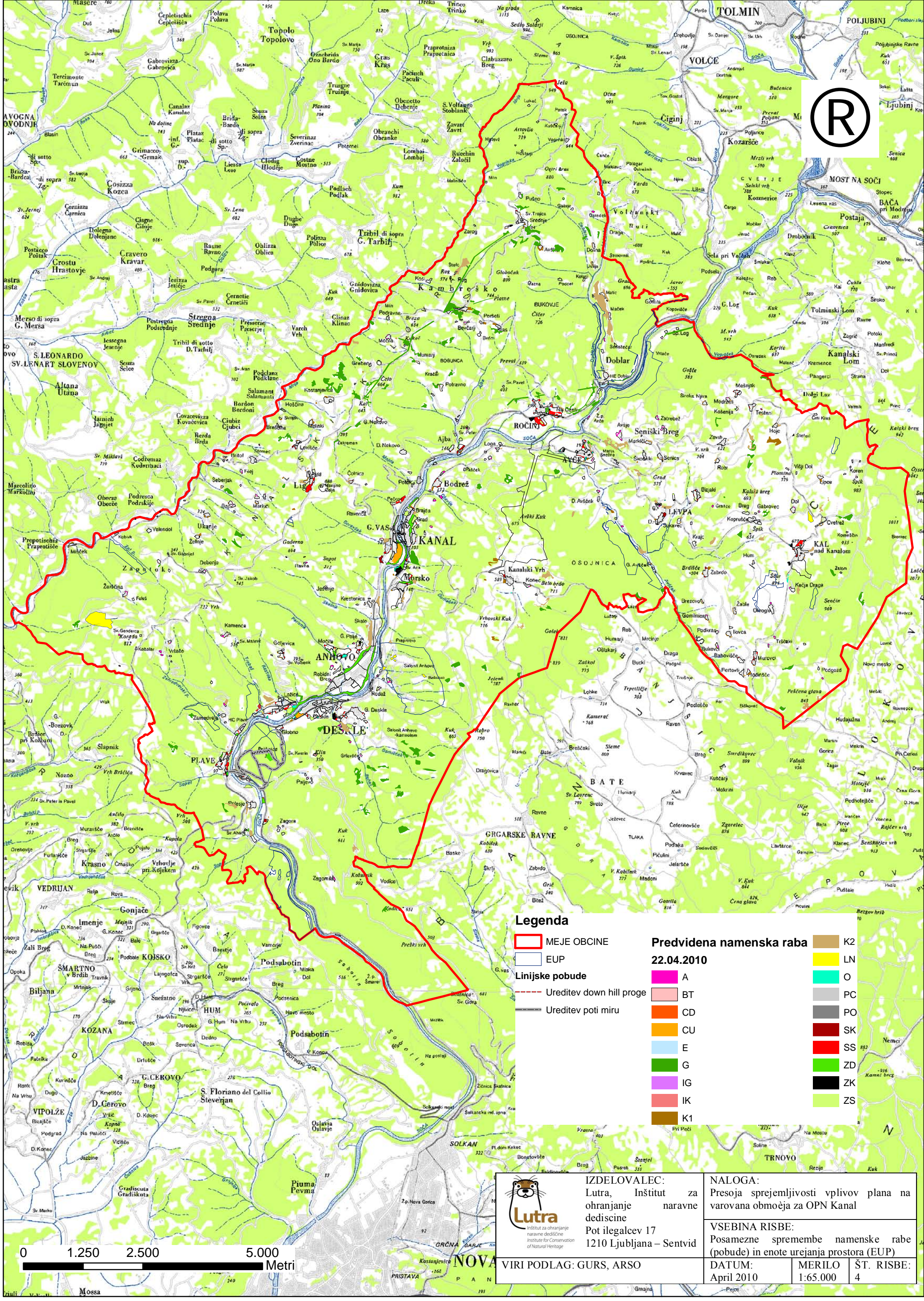
VIRI PODLAG: GURS, ARSO, MKGP

DATUM:  
April 2010

MERILO  
1:65.000

ŠT. RISBE:  
3

**PRILOGA 4: POSAMEZNE SPREMEMBE NAMENSKE RABE (POBUDE) IN ENOTE UREJANJA  
PROSTORA (EUP)**



**Legenda**

- MEJE OBCINE
- EUP
- Linijske pobude**
- Ureditev down hill proge
- Ureditev poti miru

**Predvidena namenska raba**

22.04.2010

- A
- BT
- CD
- CU
- E
- G
- IG
- IK
- K1
- K2
- LN
- O
- PC
- PO
- SK
- SS
- ZD
- ZK
- ZS



**IZDELOVALEC:**  
Lutra, Inštitut za ohranjanje dediscine naravne  
Pot ilegalcev 17  
1210 Ljubljana – Sentvid

**NALOGA:**  
Presoja sprejemljivosti vplivov plana na varovana območja za OPN Kanal

**VSEBINA RISBE:**  
Posamezne spremembe namenske rabe (pobude) in enote urejanja prostora (EUP)

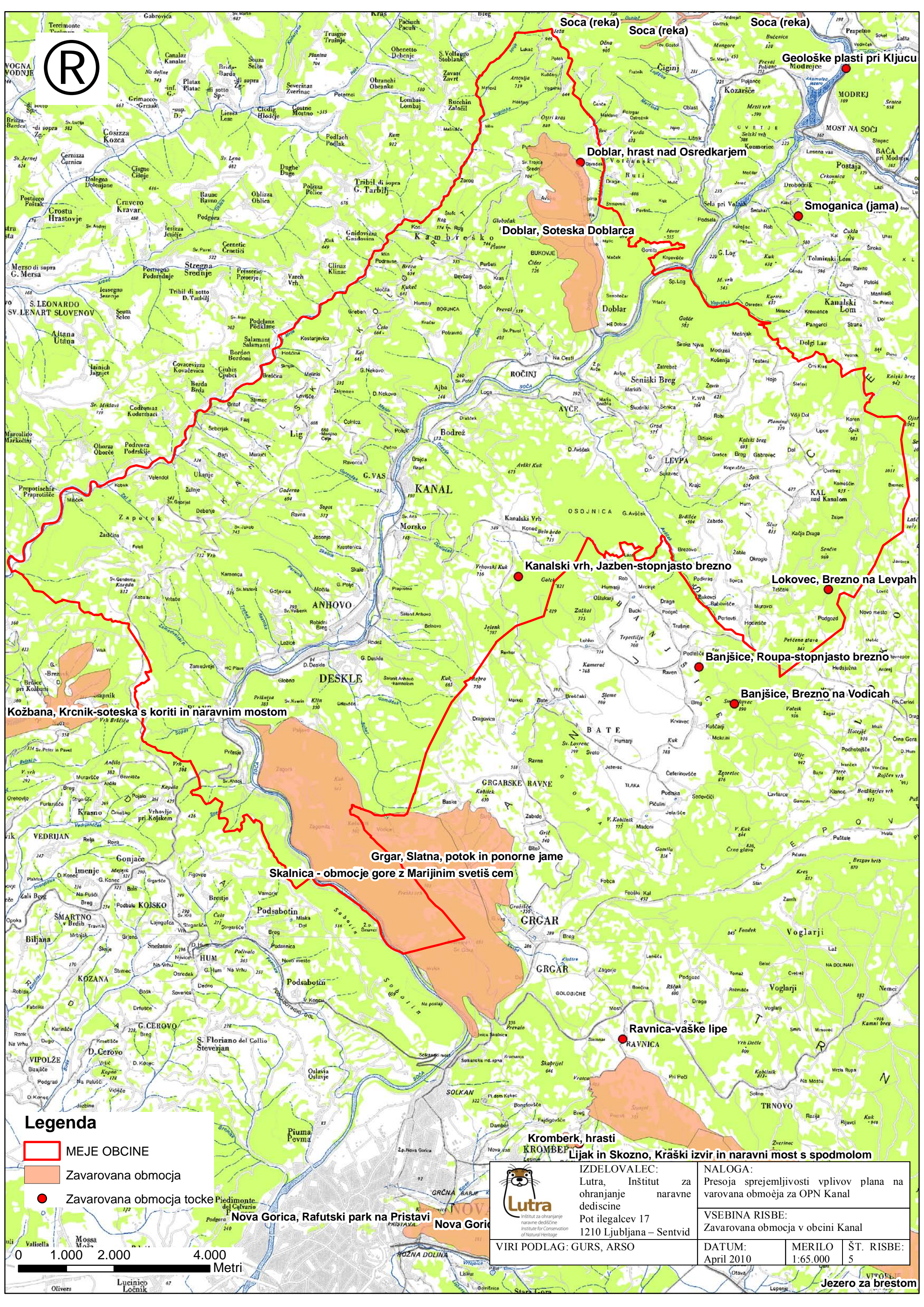
**DATUM:** April 2010      **MERILO:** 1:65.000      **ŠT. RISBE:** 4

VIRI PODLAG: GURS, ARSO

0 1.250 2.500 5.000 Metri



## PRILOGA 5: ZAVAROVANA OBMOČJA



**Soca (reka)**

**Geološke plasti pri Kljucu**

**MODREJ**

**MOST NA SOCI**

**Doblar, hrast nad Osredkarjem**

**Doblar, Soteska Doblarca**

**Smoganica (jama)**

**Kromberško**

**Doblar**

**KANAL**

**ROČINJ**

**AYČE**

**Senjski Breg**

**LEVPA**

**Kanalski vrh, Jazben-stopnjasto brezno**

**Lokovec, Brezno na Levpah**

**Banjšice, Roupja-stopnjasto brezno**

**Banjšice, Brezno na Vodichah**

**Kožbana, Krcnik-soteska s koriti in naravnim mostom**

**ANHOVO**

**DESKLE**

**GRGAR, Slatna, potok in ponorne jame**

**Skalnica - območje gore z Marijinim svetiščem**

**GRGAR**

**Ravnica-vaske lipe**

**GRGAR**

**Kromberk, hrasti**

**Lijak in Skozno, Kraški izvir in naravni most s spodmolom**

**NOVA GORICA, Rafutski park na Pristavi**

**NOVA GORICA**

**Legenda**

- MEJE OBCINE
- Zavarovana območja
- Zavarovana območja točke

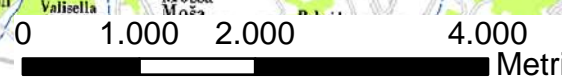
**IZDELOVALEC:**  
Lutra, Inštitut za ohranjanje naravne dediščine  
Pot ilegalcev 17  
1210 Ljubljana – Sentvid

**NALOGA:**  
Presoja sprejemljivosti vplivov plana na varovana območja za OPN Kanal

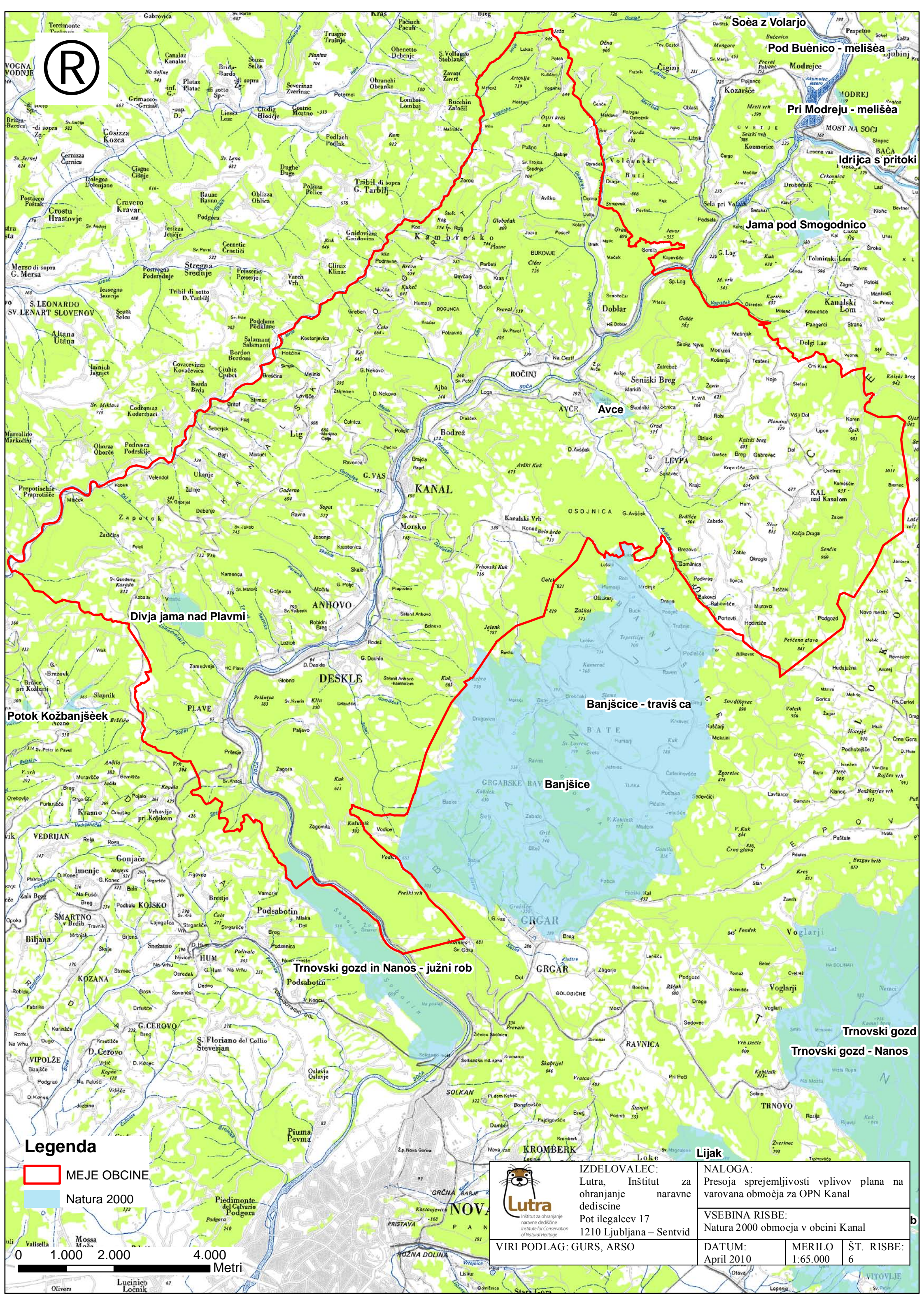
**VSEBINA RISBE:**  
Zavarovana območja v občini Kanal

**VIRI PODLAG:** GURS, ARSO

<b>DATUM:</b> April 2010	<b>MERILO:</b> 1:65.000	<b>ŠT. RISBE:</b> 5
-----------------------------	----------------------------	------------------------



## PRILOGA 6: NATURA 2000 OBMOČJA



Divja jama nad Plavmi

Banjšice - travišca



Potok Kožbanjšček

Banjšice

Trnovski gozd in Nanos - južni rob

Trnovski gozd - Nanos

**Legenda**

-  MEJE OBCINE
-  Natura 2000

**IZDELOVALEC:**  
Lutra, Inštitut za ohranjanje naravne dediščine  
Pot ilegalcev 17  
1210 Ljubljana – Sentvid

**NALOGA:**  
Presoja sprejemljivosti vplivov plana na varovana območja za OPN Kanal

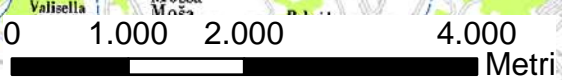
**VSEBINA RISBE:**  
Natura 2000 območja v občini Kanal

**VIRI PODLAG:** GURS, ARSO

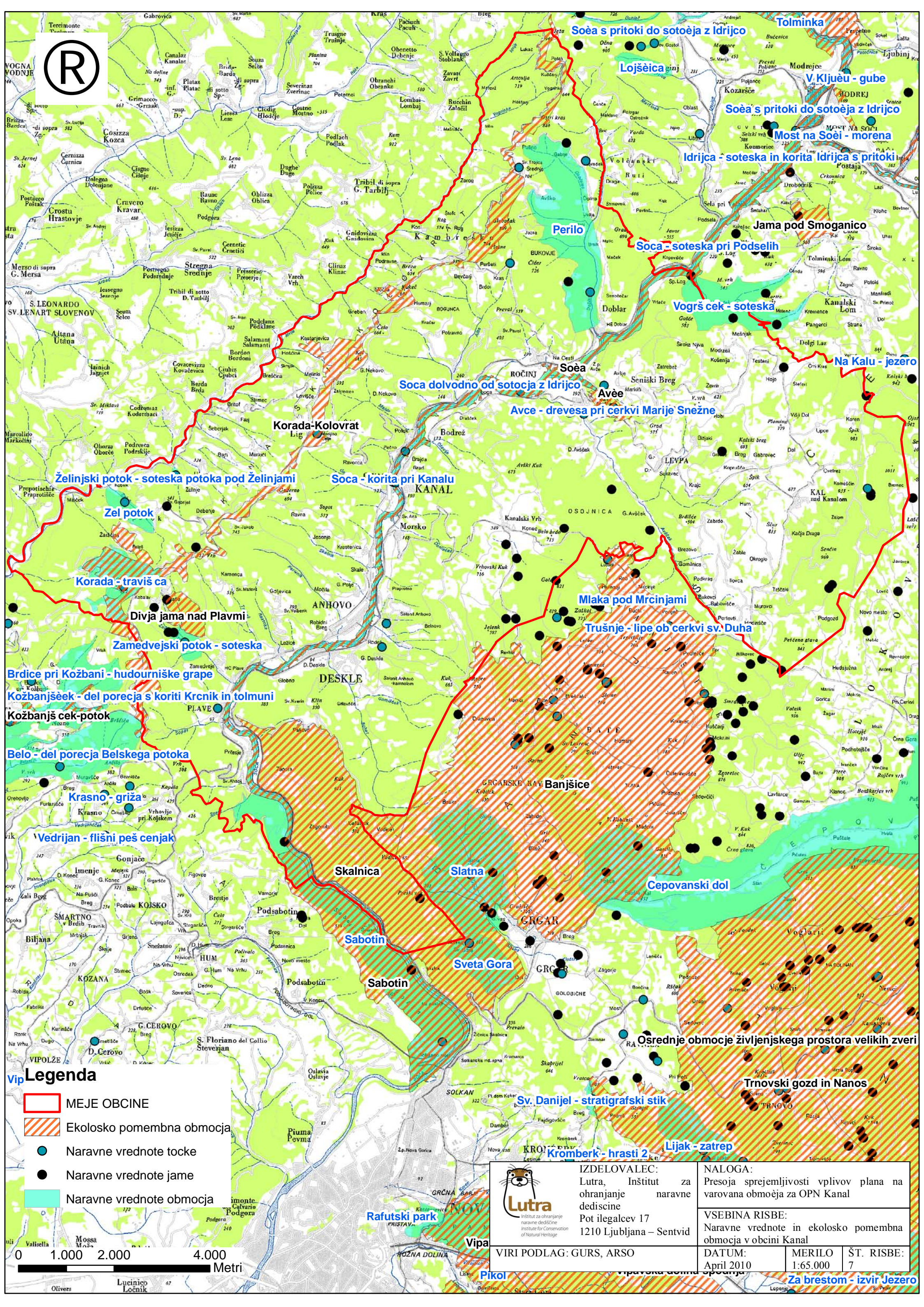
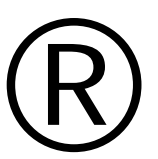
**DATUM:** April 2010

**MERILO:** 1:65.000

**ŠT. RISBE:** 6



## PRILOGA 7: EKOLOŠKO POMEMBNA OBMOČJA IN NARAVNE VREDNOTE



**Vip Legenda**

- MEJE OBCINE
- Ekolosko pomembna območja
- Naravne vrednote točke
- Naravne vrednote jame
- Naravne vrednote območja



**IZDELOVALEC:**  
Lutra, Inštitut za ohranjanje naravne dediščine  
Pot ilegalcev 17  
1210 Ljubljana – Sentvid

**NALOGA:**  
Presoja sprejemljivosti vplivov plana na varovana območja za OPN Kanal

**VSEBINA RISBE:**  
Naravne vrednote in ekolosko pomembna območja v občini Kanal

**VIRI PODLAG:** GURS, ARSO

**DATUM:** April 2010

**MERILO:** 1:65.000

**ŠT. RISBE:** 7

**Za brestom - izvir Jezero**

## PRILOGA 8: SEZNAM KULTURNE DEDIŠČINE V OBČINI KANAL OB SOČI

Ime	EŠD	Tip dediščine	Gesla
Banjšice - Ruševine cerkve sv. Duha	18105	arheološka	ruševina, podružnična cerkev, sv. Duh
Kal nad Kanalom - Arheološko območje Ograjenca	18082	arheološka	arheološko območje, grobišče
Zarščina - Arheološko območje Stara cerkev in Žegen	23323	arheološka	arheološko območje, cerkev, plano grobišče
Kambreško - Arheološko območje Rog	23320	arheološka	arheološko območje, refugij
Ajba - Arheološko območje sv. Vid	23655	arheološka	arheološko območje, plano grobišče
Ročinj - Arheološko območje Na Hracu	23322	arheološka	arheološko območje, refugij
Ročinj - Rimskodobno grobišče na vaškem pokopališču	23321	arheološka	plano grobišče, žgani pokop
Gorenje Polje pri Anhovem - Arheološko območje Grad	23319	arheološka	arheološko območje, postojanka, plano grobišče
Kal nad Kanalom - Vojaško pokopališče iz prve svetovne vojne	4861	memorialna	vojaško pokopališče
Kanal - Trško jedro	218	naselbinska	trško jedro
Vodice pri Grgarskih Ravnah - Spomenika iz prve svetovne vojne	833	memorialna	javni spomenik
Sabotin - Zgodovinsko območje prve svetovne vojne	15446	zgodovinska krajina	javni spomenik, kaverna, strelski jarek
Zapotok v Brdih - Cerkev sv. Gabrijela	3817	sakralna stavbna	podružnična cerkev, zvonik, sv. Gabrijel
Levpa - Cerkev sv. Štefana	3812	sakralna stavbna	župnijska cerkev, pokopališče, sv. Štefan
Kal nad Kanalom - Cerkev sv. Jurija	3731	sakralna stavbna	župnijska cerkev, sv. Jurij
Kanalski Vrh - Cerkev sv. Antona Padovanskega	3739	sakralna stavbna	podružnična cerkev, sv. Anton Padovanski
Plave - Cerkev sv. Janeza Krstnika	3889	sakralna stavbna	župnijska cerkev, sv. Janez Krstnik
Kambreško - Cerkev sv. Trojice	3975	sakralna stavbna	podružnična cerkev, sv. Trojica
Banjšice - Ruševine cerkve sv. Duha	18105	arheološka	ruševina, podružnična cerkev, sv. Duh
Zapotok v Brdih - Cerkev sv. Jedrti	3819	sakralna stavbna	podružnična cerkev, sv. Jedrt
Ročinj - Vas	23312	naselbinska	gručasta vas
Kambreško - Zaselek Bevčarji	23318	naselbinska	zaselek
Kambreško - Zaselek Močila	23317	naselbinska	zaselek
Ukanje - Zaselek Britof	23314	naselbinska	zaselek
Ukanje - Zaselek Bajti	23316	naselbinska	zaselek
Ročinj - Kmečki dvorec Ročinj 6	23276	profana stavbna	kmečki dvorec
Lig - Šola v Kostanjevici	23273	profana stavbna	šola
Zapotok v Brdih - Kapela iz prve svetovne vojne v zaselku Mišček	23275	sakralna stavbna	kapela
Kanal - Vila Rabatta	23274	profana stavbna	dvorec s parkom, grajska kapela
Ajba - Napoleonov most	23788	profana stavbna	kamniti most
Sveta Gora pri Gorici - Frančiškanski samostan	714	sakralno profana stavbna.	frančiškanski samostan, romarsko središče
Avče - Znamenje	24275	sakralna stavbna	znamenje z nišo
Deskle - Znamenje pri pokopališču	24276	sakralna stavbna	znamenje
Plave - Znamenje	24280	sakralna stavbna	slopno znamenje
Kanal - Znamenje pred vasjo Bodrež	24283	sakralna stavbna	slopno znamenje
Plave - Spominsko znamenje NOB	24475	memorialna	spominsko znamenje
Ukanje - Domačija Markiči 8	25491	profana stavbna	domačija, hiša, porton, hlev, sušilnica

Čolnica - Zaselek	25444	naselbinska	zaselek
Zapotok v Brdih - Vas	25445	naselbinska	vas
Seniški Breg - Domačija Seniški Breg 42	25488	profana stavbna	domačija, vodnjak
Seniški Breg - Domačija Seniški Breg 18	25487	profana stavbna	domačija, gank
Kanalski Vrh - Domačija Kanalski Vrh 2	25483	profana stavbna	domačija, hiša, gospodarsko poslopje, gank
Avče - Domačija Avče 13	25480	profana stavbna	domačija na ključ, gostilna, pošta, kapelica, vodnjak
Zapotok v Brdih - Štala na domačiji Mišček 4	25493	profana stavbna	hlev, skedenj, freska
Zapotok v Brdih - Domačija Mišček 5	25492	profana stavbna	domačija, hiša, gospodarsko poslopje, gank
Ukanje - Domačija Fili 4	25490	profana stavbna	domačija, hiša, gospodarsko poslopje, gank
Ukanje - Hiša Fili 1	25489	profana stavbna	hiša, gank, sodišče
Lig - Domačija Gojevšček v zaselku Melinki	25481	profana stavbna	domačija, hiša, senik, klet, svinjak
Lig - Župnišče	25486	profana stavbna	župnišče, porton, gank
Lig - Domačija Strmec 5	25485	profana stavbna	domačija, hiša, gospodarsko poslopje, spahnjenca
Lig - Domačija Strmec 4	25484	profana stavbna	domačija, hiša, gospodarsko poslopje, porton
Kambreško - Hiša Potravno 8	25482	profana stavbna	hiša, gank
Ročinj - Znamenje	27800	sakralna stavbna	slopno znamenje
Kambreško - Spomenik NOB	28052	memorialna	javni spomenik
Kanal - Grobnica padlih v NOB	310961	memorialna	javni spomenik, grobnica
Kanal - Neptunov vodnjak	1575	profana stavbna	javni vodnjak
Kanal - Kapela Lurške Matere božje	3743	sakralna stavbna	kapela, Lurška Mati božja
Kambreško - Nova Paulnova sušilnica	11267	profana stavbna	sušilnica
Kambreško - Stara Paulnova sušilnica	11268	profana stavbna	sušilnica
Deskle - Spomenik NOB III	15274	memorialna	javni spomenik
Goljevica - Znamenje	24068	sakralna stavbna	slopno znamenje
Plave - Spomenik NOB	23994	memorialna	javni spomenik
Lig - Spomenik NOB	23995	memorialna	javni spomenik
Levpa - Spomenik NOB	26443	memorialna	javni spomenik
Seniški Breg - Spomenik NOB	26450	memorialna	javni spomenik
Bodrež pri Kanalu - Znamenje v občestni škarp	26703	sakralna stavbna	slopno znamenje
Deskle - Kapelica pri Napoleonovem mostu	26704	sakralna stavbna	znamenje z nišo
Doblar - Znamenje	26705	sakralna stavbna	slopno znamenje
Kanal - Znamenje Matere božje	26706	sakralna stavbna	znamenje z nišo
Lig - Kapelica	26707	sakralna stavbna	kapelica
Plave - Kapela iz prve svetovne vojne	27539	memorialna	kapela, spominska plošča
Ukanje - Znamenje v zaselku Želinje	27540	sakralna stavbna	znamenje z nišo
Avče - Znamenje v zaselku Nadavče	26672	sakralna stavbna	slopno znamenje
Zapotok v Brdih - Spomenik NOB	27708	memorialna	javni spomenik
Deskle - Spomenik NOB ob osnovni šoli	27709	memorialna	javni spomenik
Kanal - Spomenik Ivanu Čargu	27648	memorialna	javni spomenik
Kanal - Spomenik Valentinu Staniču	27649	memorialna	javni spomenik, doprsje
Kanal - Spomenik Mariju Kogoju	27650	memorialna	javni spomenik, doprsje
Ročinj - Spomenik NOB	28050	memorialna	javni spomenik
Kanalski Vrh - Spominsko znamenje NOB	28051	memorialna	spominsko znamenje
Zagomila - Spomenik iz prve svetovne vojne	28027	memorialna	javni spomenik
Zapotok - Spomenik NOB	310484	memorialna	javni spomenik



Avče - Spomenik NOB	310966	memorialna	javni spomenik
Anhovo - Spomenik NOB	310967	memorialna	javni spomenik
Plave - Spomenik iz prve svetovne vojne	310973	memorialna	javni spomenik
Kanal - Cerkev Marijinega vnebovzetja	3738	sakralna stavbna	župnijska cerkev, Marijino vnebovzetje
Kanal - Cerkev sv. Ane	3742	sakralna stavbna	pokopališka kapela, sv. Ana
Koprivišče - Cerkev sv. Tomaža	3732	sakralna stavbna	podružnična cerkev, sv. Tomaž
Deskle - Cerkev sv. Jurija	3619	sakralna stavbna	župnijska cerkev, sv. Jurij
Goljevica - Cerkev sv. Volbenka	3659	sakralna stavbna	podružnična cerkev, sv. Volbenk
Prilesje pri Plavah - Cerkev sv. Ahaca	3890	sakralna stavbna	podružnična cerkev, sv. Ahac
Britof pri Ukanju - Cerkev sv. Kancijana	3820	sakralna stavbna	podružnična cerkev, sv. Kancijan
Lig - Cerkev sv. Zenona in Marijinega imena	3816	sakralna stavbna	župnijska cerkev, sv. Zenon, Marijino ime
Avče - Cerkev sv. Martina	3554	sakralna stavbna	župnijska cerkev, sv. Martin
Ročinj - Cerkev sv. Pavla	3974	sakralna stavbna	podružnična cerkev, sv. Pavel
Ročinj - Cerkev sv. Andreja	3972	sakralna stavbna	župnijska cerkev, sv. Andrej
Avče - Cerkev Marije Snežne	3555	sakralna stavbna	podružnična cerkev, Marija Snežna
Kamenca nad Ložicami - Cerkev sv. Mateja	3658	sakralna stavbna	podružnična cerkev, sv. Matej
Gorenje Polje pri Anhovem - Cerkev sv. Mihaela	3657	sakralna stavbna	župnijska cerkev, sv. Mihael
Krstenica - Cerkev sv. Nikolaja	3740	sakralna stavbna	podružnična cerkev, sv. Nikolaj
Želinje - Domačija Želinje 1 in 2	4761	profana stavbna	domačija
Zapotok v Brdih - Domačija Zapotok 5	4883	profana stavbna	domačija
Kal nad Kanalom - Vojaško pokopališče iz prve svetovne vojne	4861	memorialna	vojaško pokopališče
Ročinj - Cerkev sv. Petra	3973	sakralna stavbna	podružnična cerkev, sv. Peter
Sveta Gora pri Gorici - Območje gore z Marijinim svetiščem	4941	ostalo	gora, favna, flora, kaverna
Robidni Breg - Švinkov mlin	4837	profana stavbna	mlin
Deskle - Napoleonov most	4834	profana stavbna	kamnit most
Doblar - Domačija Doblar 25	95	profana stavbna	domačija
Šeberjak - Domačija Šeberjak 2	720	profana stavbna	domačija, gostilna, trgovina, trafika
Kanal - Trško jedro	218	naselbinska	trško jedro
Debenje - Cerkev sv. Jakoba	4036	sakralna stavbna	podružnična cerkev, sv. Jakob
Avče - Gradišče V gradah	4752	arheološka	gradišče
Avče - Grobišče Na Lajšču	18269	arheološka	plano grobišče, skeletni pokop
Levpa - Arheološko najdišče Grad	4738	arheološka	gradišče, naselbina
Kal nad Kanalom - Gradišče Na gradu pod Zabrdom	4742	arheološka	gradišče
Kal nad Kanalom - Arheološko najdišče Gradec	4741	arheološka	naselbina
Deskle - Arheološko najdišče sv. Lovrenc in Gradišče	4745	arheološka	gradišče, ruševina, cerkev, sv. Lovrenc
Volčanski Ruti - Gradišče Povlinčev grad	5038	arheološka	gradišče
Ajba - Razvaline cerkve sv. Vida	9736	sakralna stavbna	razvalina, podružnična cerkev, sv. Vid
Kanal - Galerija Rika Debenjaka	9178	profana stavbna	trška hiša, obrambni stolp, obzidje, galerija, knjižnica
Avče - Spomenik iz prve svetovne vojne	4870	memorialna	javni spomenik, pokopališče
Kanal - Spomenik prehodu partizanov v Beneško Slovenijo	4875	memorialna	javni spomenik, kraj zgodovinskega dogodka
Ročinj - Znamenje pri pokopališču	4884	sakralna stavbna	slopno znamenje
Gorenje Polje pri Anhovem - Nagrobnik	4887	memorialna	nagrobnik

družine Kavčič			
Kambreško - Kuhinja z ognjiščem pri Lukčevih	12278	profana stavbna	kuhinja z ognjiščem
Ajba - Napoleonov most	23788	profana stavbna	kamniti most
Goljevica - Znamenje	24068	sakralna stavbna	slopno znamenje
Avče - Spomenik NOB	310966	memorialna	javni spomenik
Bodrež pri Kanalu - Znamenje v občestni škarp	26703	sakralna stavbna	slopno znamenje
Debenje - Cerkev sv. Jakoba	4036	sakralna stavbna	podružnična cerkev, sv. Jakob
Deskle - Napoleonov most	4834	profana stavbna	kamnit most
Anhovo - Spomenik NOB	310967	memorialna	javni spomenik
Deskle - Spomenik NOB ob osnovni šoli	27709	memorialna	javni spomenik
Doblar - Znamenje	26705	sakralna stavbna	slopno znamenje
Kal nad Kanalom - Cerkev sv. Jurija	3731	sakralna stavbna	župnijska cerkev, sv. Jurij
Kambreško - Kuhinja z ognjiščem pri Lukčevih	12278	profana stavbna	kuhinja z ognjiščem
Kanal - Znamenje Matere božje	26706	sakralna stavbna	znamenje z nišo
Kanal - Spomenik Ivanu Čargu	27648	memorialna	javni spomenik
Kanalski Vrh - Cerkev sv. Antona Padovanskega	3739	sakralna stavbna	podružnična cerkev, sv. Anton Padovanski
Zapotok - Spomenik NOB	310484	memorialna	javni spomenik
Goljevica - Cerkev sv. Volbenka	3659	sakralna stavbna	podružnična cerkev, sv. Volbenk
Robidni Breg - Švinkov mlin	4837	profana stavbna	mlin
Kal nad Kanalom - Vojaško pokopališče iz prve svetovne vojne	4861	memorialna	vojaško pokopališče
Kamenca nad Ložicami - Cerkev sv. Mateja	3658	sakralna stavbna	podružnična cerkev, sv. Matej
Kanal - Cerkev sv. Ane	3742	sakralna stavbna	pokopališka kapela, sv. Ana
Kanal - Spomenik prehodu partizanov v Beneško Slovenijo	4875	memorialna	javni spomenik, kraj zgodovinskega dogodka
Koprivišče - Cerkev sv. Tomaža	3732	sakralna stavbna	podružnična cerkev, sv. Tomaž
Krstenica - Cerkev sv. Nikolaja	3740	sakralna stavbna	podružnična cerkev, sv. Nikolaj
Lig - Cerkev sv. Zenona in Marijinega imena	3816	sakralna stavbna	župnijska cerkev, sv. Zenon, Marijino ime
Prilesje pri Plavah - Cerkev sv. Ahaca	3890	sakralna stavbna	podružnična cerkev, sv. Ahac
Ročinj - Cerkev sv. Pavla	3974	sakralna stavbna	podružnična cerkev, sv. Pavel
Ročinj - Cerkev sv. Petra	3973	sakralna stavbna	podružnična cerkev, sv. Peter
Ročinj - Vas	23312	naselbinska	gručasta vas
Kanalski Vrh - Spominsko znamenje NOB	28051	memorialna	spominsko znamenje
Zapotok v Brdih - Spomenik NOB	27708	memorialna	javni spomenik
Lig - Šola v Kostanjevici	23273	profana stavbna	šola
Levpa - Cerkev sv. Štefana	3812	sakralna stavbna	župnijska cerkev, pokopališče, sv. Štefan
Levpa - Spomenik NOB	26443	memorialna	javni spomenik
Lig - Župnišče	25486	profana stavbna	župnišče, porton, gank
Lig - Domačija Strmec 4	25484	profana stavbna	domačija, hiša, gospodarsko poslopje, porton
Deskle - Spomenik NOB III	15274	memorialna	javni spomenik
Avče - Cerkev Marije Snežne	3555	sakralna stavbna	podružnična cerkev, Marija Snežna
Plave - Kapela iz prve svetovne vojne	27539	memorialna	kapela, spominska plošča
Plave - Spomenik NOB	23994	memorialna	javni spomenik
Plave - Spomenik iz prve svetovne vojne	310973	memorialna	javni spomenik
Plave - Spominsko znamenje NOB	24475	memorialna	spominsko znamenje

Ukanje - Znamenje v zaselku Želinje	27540	sakralna stavbna	znamenje z nišo
Zagomila - Spomenik iz prve svetovne vojne	28027	memorialna	javni spomenik
Ukanje - Hiša Fili 1	25489	profana stavbna	hiša, gank, sodišče
Zapotok v Brdih - Cerkev sv. Gabrijela	3817	sakralna stavbna	podružnična cerkev, zvonik, sv. Gabrijel
Zapotok v Brdih - Domačija Mišček 5	25492	profana stavbna	domačija, hiša, gospodarsko poslopje, gank
Avče - Znamenje	24275	sakralna stavbna	znamenje z nišo
Kanal - Znamenje pred vasjo Bodrež	24283	sakralna stavbna	slopno znamenje
Deskle - Znamenje pri pokopališču	24276	sakralna stavbna	znamenje
Plave - Znamenje	24280	sakralna stavbna	slopno znamenje
Kanal - Grobnica padlih v NOB	310961	memorialna	javni spomenik, grobnica
Lig - Kapelica	26707	sakralna stavbna	kapelica

## **PRILOGA 9: Podrobnejše varstvene in razvojne usmeritve za naravne vrednote**

**1. Površinske geomorfološke naravne vrednote:** (*Perilo, Sovink, Zamedvejski potok - soteska, Želinjski potok - soteska potoka pod Želinjami, Zel potok, Soča - korita pri Kanalu, Vogršček - soteska*)

1.1. Na naravni vrednoti

1. Gradnja objektov, vključno z enostavnimi objekti, se v primeru, da ni drugih prostorskih možnosti zunaj naravne vrednote, izvaja tako, da se izkoristijo vse možne tehnične ali druge rešitve, da se naravna vrednota ne poškoduje ter, da je njena vidna podoba čim manj spremenjena.

2. Zemeljska dela (izravnavanje, poglobljanje terena, nasipavanje, zasipavanje) se na naravni vrednoti izvaja tako, da se ohranjajo lastnosti, zaradi katerih je del narave opredeljen za naravno vrednoto ter, da je njena vidna podoba čim manj spremenjena.

3. Vibracije zaradi eksplozij ali iz drugih virov smejo biti tolikšne, da ne ogrozijo stabilnosti naravne vrednote.

4. Pridobivanje in raziskovanje mineralnih surovin na naravni vrednoti je možno v takšnem obsegu in na način, da se ohranjajo lastnosti, zaradi katerih je tak del narave opredeljen za naravno vrednoto. Sanacija območij, na katerih so se pridobivale mineralne surovine, se izvaja tako, da se v čim večji možni meri ohranjajo lastnosti, zaradi katerih je del narave opredeljen za naravno vrednoto. Naravno vrednoto se ohranja vidno in dostopno.

5. Odpadkov in drugega materiala, vključno z odpadnim izkopnim ali gradbenim materialom, se ne odlaga ali skladišči na naravni vrednoti.

6. Vzorce kamnin se jemlje na tak način, da se bistveno ne spremenijo fizične lastnosti naravne vrednote ter da se ne ogrozi stabilnosti naravne vrednote.

7. Na naravni vrednoti se izvaja takšne športne in rekreacijske aktivnosti, zaradi katerih se bistveno ne spreminjajo fizične lastnosti naravne vrednote (npr. z obsežnim odstranjevanjem skal, pritrjevanjem klinov, jeklenih vrvi in podobnim) ter da zaradi prisotnosti ljudi (velike množice) ni motena vidna podoba naravne vrednote in onemogočeno njeno doživljanje. Obiskovalci naravne vrednote naj se gibajo po poteh, če so le-te za ta namen urejene.

8. Naravno vrednoto se uredi za obisk javnosti z nadelavo poti, razgledišč, počivališč, postavitvijo ograj, tabel z informacijami, opozorili in podobno, vendar tako, da se bistveno ne spremenijo lastnosti naravne vrednote ter, da je vidna podoba naravne vrednote čim manj spremenjena. Naravno vrednoto ali njen del, ki je posebej občutljiv na fizične učinke hoje, ki jih povzročijo obiskovalci, se uredi tako, da se onemogoči ogrožanje naravne vrednote. Na naravni vrednoti, katere obiskovanje in ogledovanje se prostorsko ne da omejiti ali se pričakuje, da omejitev ne bo učinkovita, se lahko obiskovanje in ogledovanje naravne vrednote ali njenega dela fizično onemogoči.

9. Vegetacijo na naravni vrednoti se lahko odstrani v primeru, da se s tem omogoči dostop, izboljša vidnost ali prepreči vpliv rastlinstva na vrednoto.

1.2. Na območju vpliva na naravno vrednoto

1. Vibracije zaradi eksplozij ali iz drugih virov smejo biti tolikšne, da ne ogrozijo stabilnosti naravne vrednote.

**2. Podzemeljske geomorfološke naravne vrednote** (*Divja jama, Divje babe, Divja jama nad Plavmi, Rupa pri Vrtači, Jazben, Brezno pri Hajah, Jama v Rutah pod Korenom, Jama 1 pri Jelenku, Jama 2 pri Jelenku, Jama pri Kanalskem vrhu, Brezno zahodno od Grgarja, Divja jama ob Avščku, Bolterjev zdenc ob Avščku, Babja jama, Brezno na Levpah, Vodičnik, Žabje brezno, Lebanovo brezno, Zavodovo brezno, Sablino brezno pod Golkom, Brezno pri bronastodobnem zakladu, Brezno na poti, Ponor polne lune, Jama pod Sabotinarjem, Brezen*)

*pri Benečanu, Brezen pri Zapotoku, Brezno pod Vrhom, Brezno za gabrom, Zamedvejski meander)*

#### 2.1. Na naravni vrednoti

1. Sigastih tvorb in drugega jamskega inventarja se ne poškoduje, uničuje, odstranjuje, odnaša.
2. Sten, stropa in tal, zraka v jami ter vode, ki tečejo skozi jamo se ne onesnažuje.
3. Sten, stropa in tal se fizično ne spreminja, razen, če je to nujno potrebno zaradi raziskovanja jam ali znanstvenoraziskovalnega dela; v tem primeru se vrta, koplje, zasipava in podobno, tako da se ne uničuje sigastih tvorb ter drugega pomembnega jamskega inventarja.
4. V jamah se praviloma ne gradi objektov ali namešča naprav, v primeru ureditve jame za ogledovanje in obiskovanje ter v primeru potreb za znanstveno-raziskovalno delo, pa se jih gradi oziroma namešča tako, da se ne poškoduje sigastih tvorb ter drugega jamskega inventarja.
5. Jame in brezna oziroma njihove dele se osvetljuje le toliko, kolikor je minimalno potrebno za obisk ljudi, znanstvenoraziskovalno delo ali jamarstvo. Osvetljuje se na način, ki algam čim bolj onemogoča rast. Ne sveti se s svetili na odprt plamen, ki sajijo in segrevajo prostor.
6. Vibracij zaradi eksplozij ali iz drugih virov in hrupa se ne povzroča.
7. V jamah in breznih se ne kuri ognja, razen pri uporabi acetilenskih in drugih plinskih svetil.
8. Odpadkov in drugega materiala se ne odlaga ali skladišči v jami, tekočih odpadkov se ne odvaja v jamo in se jih ne izliva v jami.
9. Vzorce kamnin, mineralov in fosilov se jemlje le zaradi znanstveno-raziskovalnega razloga, na tak način, da se ne spremenijo fizikalne lastnosti naravne vrednote ali njenega dela.
10. Jamske sedimente, ki se jih odkopava in prekopava zaradi znanstveno-raziskovalnega dela, se po končanih raziskavah razporedi tako, da je stanje čim bolj približano prvotnemu.
11. Jame in brezna se obiskuje tako, da se jih s fizično aktivnostjo ne poškoduje.
12. Jame in brezna se lahko uredi za obisk javnosti z nadelavo poti, postavitvijo ograj, tabel z informacijami, opozorili in podobno, vendar tako, da se ne spremenijo fizične in funkcionalne lastnosti naravne vrednote, da se ne ogrozi stabilnost delov naravne vrednote ter da je vidna podoba naravne vrednote in okolice čim manj spremenjena.
13. V jamo se ne vnaša organskih snovi (človeška hrana, iztrebki, les in drug organski material).

#### 2.2. Na območju vpliva na naravno vrednoto

##### 2.2.1. V jamskem vhodu in njegovi neposredni okolici:

1. Gradnja objektov se ne izvaja, zemeljsko površje se ne spreminja, razen za namen iz 6. točke tega oddelka.
2. Odpadkov se ne odlaga.
3. Vhoda se ne zasipava, v neposredno okolico se ne odlaga in skladišči materiala.
4. Jamski vhod se zapira le z namenom varstva naravne vrednote oziroma upravljanja z njo, pri čemer se uporabi takšne tehnične rešitve, da je omogočen nemoten prehod živali v jamo in iz nje.
5. Enostavne objekte, ki nimajo vsebinske povezave z naravno vrednoto, električne in druge vode se namešča v takšni oddaljenosti, da se ohranja vidna podoba jamskega vhoda nespremenjena.
6. Jamski vhod se lahko uredi za obisk javnosti z nadelavo poti, počivališč, postavitvijo ograj, tabel z informacijami, opozorili in podobno, vendar tako, da je vidna podoba vhoda čim manj spremenjena.
7. V vegetacijsko združbo v jamskem vhodu se ne posega s fizičnim uničevanjem, spreminjanjem vrstne sestave ipd., razen v primeru, da se s tem omogoči dostop. Obseg odstranitve vegetacije sme biti tolikšen, da se ohranijo obstoječe lastnosti mikrokline v jamskem vhodu in jami.

2.2.2. Na površju nad znanimi rovi jame, ponornice, ki teko v jamo oziroma skozi njo:

1. Izvaja se takšne vrste gradenj, da se ne poškoduje podzemeljske naravne vrednote.
2. Vibracij zaradi eksplozij ali iz drugih virov se ne povzroča.
3. Vegetacijsko odejo, vključno z njenim odstranjevanjem, se spreminja le v takšnem obsegu, da se ne ali bistveno ne spremenijo kakovostne (kemične) in količinske lastnosti pronicujoče vode.
4. Odpadkov se ne odlaga.
5. Nevarnih snovi, kot so nafta in naftni derivati, kemikalije in podobne snovi, se ne pretovarja in skladišči.
6. Ne slabša se kvalitete vod, ki tečejo v jamo. Onesnažene vode se prednostno očisti.
7. Posege in gradnje na vodotokih se izvaja tako, da se ohranja čim bolj naraven vodni režim.

### **3. Geološke naravne vrednote** (*Anhovo - Rodež - flišni profil, Anhovo - Lestivnica - flišni profil, Vogršček - soteska*)

#### 3.1. Na naravni vrednoti

1. Gradnja objektov, vključno z enostavnimi objekti, se v primeru, da ni drugih prostorskih možnosti zunaj naravne vrednote, izvaja tako, da se izkoristijo vse možne tehnične ali druge rešitve, da se naravna vrednota ne poškoduje ter, da je njena vidna podoba čim manj spremenjena.
2. Zemeljska dela (izravnavanje, poglobljanje terena, nasipavanje, zasipavanje, nasipavanje) se na naravni vrednoti izvaja tako, da se ohranjajo lastnosti, zaradi katerih je del narave opredeljen za naravno vrednoto ter, da je njena vidna podoba čim manj spremenjena.
3. Pridobivanje mineralnih surovin in raziskovanje pred njihovim pridobivanjem se na naravni vrednoti izvaja tako in v takšnem obsegu, da se ohranjajo lastnosti, zaradi katerih je del narave opredeljen za naravno vrednoto.
4. Pri pridobivanju mineralnih surovin, raziskovanju ali sanaciji območij pridobivanja mineralnih surovin se opravi občasen naravovarstveni nadzor z namenom pravočasnega odkritja novih kvalitete naravne vrednote. V primeru, ko se zaradi neodločljivega posega, predvideva poškodovanje ali uničenje naravne vrednote in ni mogoče zagotoviti njenega in-situ varstva, se ustrezno dokumentira in za fizično prestavljive naravne vrednote izvede ukrepe ex-situ varstva.
5. Sanacija območij, na katerih so se pridobivale mineralne surovine, se izvaja tako, da se ohranjajo lastnosti, zaradi katerih je del narave opredeljen za naravno vrednoto. Naravno vrednoto se ohranja vidno in dostopno.
6. Vibracije zaradi eksplozij ali drugih virov na naravni vrednoti smejo biti tolikšne, da ne ogrozijo stabilnosti naravne vrednote.
7. Odpadkov in drugega materiala, vključno z odpadnim izkopnim ali gradbenim materialom, se na naravni vrednoti ne odlaga in ne skladišči.
8. Delov naravne vrednote se ne lomi, razbija, odkopava ali odnaša v takem obsegu, da se uniči nahajališče oziroma okrni lastnosti, zaradi katerih je del narave opredeljen za naravno vrednoto. Izjemoma se to lahko izvaja v ohranitvene namene, če na nahajališču ni mogoče zagotoviti učinkovitega varstva.
9. Naravno vrednoto se lahko uredi za obisk javnosti z nadelavo poti, razgledišč, počivališč, postavitvijo ograj, tabel z informacijami, opozorili in podobno, vendar tako, da se bistveno ne spremenijo lastnosti naravne vrednote ter da je vidna podoba naravne vrednote čim manj spremenjena. Naravno vrednoto ali njen del, ki je posebej občutljiv na fizične učinke hoje, ki jih povzročijo obiskovalci, se uredi tako, da se onemogoči ogrožanje. Obiskovalce se usmerja na določene poti. Na naravni vrednoti, katere obiskovanje in ogledovanje se prostorsko ne da omejiti ali se pričakuje, da omejitev ne bo učinkovita, se lahko obiskovanje in ogledovanje naravne vrednote ali njenega dela fizično onemogoči.

10. Z namenom preprečitve erozije, neugodnega delovanja atmosferilij in vegetacije se naravno vrednoto lahko fizično zaščititi (prekrije), odstrani vegetacijo in podobno.

3.2. Na območju vpliva na naravno vrednoto

1. Vibracije zaradi eksplozij ali drugih virov smejo biti tolikšne, da ne ogrozijo stabilnosti naravne vrednote.

**4. Hidrološke naravne vrednote** (*Perilo, Želinjski potok - soteska potoka pod Želinjami, Zel potok, Soča - korita pri Kanalu, Soča dolvodno od sotočja z Idrijco, Divja jama*)

4.1. Na naravni vrednoti

1. Gradnja objektov, vključno z enostavnimi objekti, se v primeru, da ni drugih prostorskih možnosti zunaj naravne vrednote, izvaja tako, da se izkoristijo vse možne tehnične ali druge rešitve, da se naravna vrednota ne poškoduje ter, da je njena vidna podoba čim manj spremenjena.

2. Objekte in naprave za različne namene se na naravni vrednoti namešča oziroma se njihovo delovanje zagotavlja tako, da se ne prekinja zveznosti vodnega toka, da se ne spreminja ali bistveno ne spreminja količina vode in hitrost pretoka, prostorska in časovna razporeditev voda, smer toka oziroma morskih tokov, oblika in dno struge vodotoka oziroma jezera in morja ter, da se bistveno ne spremenijo vidne in funkcionalne lastnosti naravne vrednote. Na slapiščih, slapovih in v koritih se ohranja naraven pretok.

3. Urejanje voda se izvaja sonaravno, tako da se v največji možni meri ohranjajo vidne in funkcionalne lastnosti naravne vrednote.

4. Ne slabša se kvalitete vode, ne spreminja se temperature vode. Onesnaženo vodo se prednostno očisti.

5. Na naravno vrednoto se ne odlaga odpadkov.

6. V obrežno vegetacijo se posega s sekanjem, obsekavanjem, redčenjem, zasajanjem, tako da se bistveno ne spremenijo fizikalne lastnosti obrežja.

7. Prod, pesek, mivka se z obrežja, prodišč, dna struge odvzema v količini in na način, da se ne spremenijo ali bistveno ne spremenijo funkcionalne in vidne lastnosti naravne vrednote.

8. Rekreatijske in športne aktivnosti se izvaja tako, da se naravne vrednote ne poškoduje in da se ne spremeni njenih lastnosti.

9. Naravno vrednoto se lahko uredi za obisk javnosti z nadelavo poti, mostov, galerij, razgledišč, počivališč, postavitvijo ograj, tabel z informacijami, opozorili in podobno, vendar tako, da se ne spremenijo lastnosti naravne vrednote ter da je vidna podoba naravne vrednote čim manj spremenjena.

4.2. Na območju vpliva na naravno vrednoto

1. Na območje vpliva na naravno vrednoto se ne odlaga odpadkov, če za to obstojijo druge prostorske možnosti; v primeru, da ni drugih prostorskih možnosti, se odpadke odlaga le tako, da je onemogočeno odtekanje odcednih vod na naravno vrednoto.

2. Gradnja objektov in nameščanje naprav za različne namene (hidroenergetske, vodnogospodarske, rekreacijske, turistične in druge) se izvaja tako, da objekti in naprave zlasti ne povzročijo spremembe ali bistvene spremembe kakovosti in količine vode, hitrosti pretoka, prostorske in časovne razporeditve voda, smeri toka oziroma morskih tokov na naravni vrednoti. Na območju vpliva na slap, slapišče ali korita se vodnega režima ne spreminja.

**5. Botanične naravne vrednote** (*Sabotin, Sveta Gora, Avče - rastišča venerinih laskov, Zel potok, Ročinj - rastišče venerinih laskov, Korada - travišča*)

5.1. Na naravni vrednoti

1. Gradnja objektov, vključno z enostavnimi objekti, se v primeru, da ni drugih prostorskih možnosti zunaj naravne vrednote, izvaja na način in v takem obsegu, da se bistveno ne

spremenijo življenjske razmere na rastišču in da se ohranja rastline, zaradi katerih je del narave opredeljen za naravno vrednoto. Na način in v obsegu iz prejšnjega stavka se izvaja tudi odstranjevanje ali spreminjanje vegetacije, spreminjanje vodnih razmer (npr. osuševanje, dviganje ali spuščanje gladine podtalnice, poplavitvev, zamenjava sladke vode s slano in obratno), spreminjanje kislosti oziroma alkalnosti tal, odstranjevanje zemlje, ruše ali kamninske podlage, zasipavanje, nasipavanje, vključno z odlaganjem odpadnih materialov. Pri tem se izkoristijo vse možne tehnične rešitve, da se naravna vrednota čim manj poškoduje.

2. Združbo rastišča se spreminja z izkrčenjem gozda oziroma posameznih dreves, s pogozditvijo, preoravanjem in podobno, le toliko, da se bistveno ne spremenijo življenjske razmere na rastišču.

3. Rastlin se ne nabira, izkoreninja, lomi ali drugače poškoduje ali uničuje, razen za znanstveno-raziskovalno delo v obsegu, ki ne vpliva negativno na stanje populacije in na rastišče.

4. Zraka se ne onesnažuje s prahom, aerosoli ali strupenimi plini, tako da se rastlin ne poškoduje in da se ne slabšajo možnosti za rast.

5. Rastlin se ne požiga.

6. Sestave biocenoze se ne spreminja z vnašanjem rastlin tujerodnih vrst.

7. Na naravni vrednoti se ne uporablja kemičnih sredstev za uničevanje živali in rastlin. Preprečuje se naravno sukcesivno zaraščanje rastišč, če je to strokovno utemeljeno.

8. Na naravni vrednoti, kjer se rastišče vzdržuje s tradicionalno kmetijsko rabo, se upošteva zlasti naslednje usmeritve: način in količina gnojenja se ne spreminjata glede na tradicionalen način gnojenja, na rastišča se ne vnaša mineralnih gnojil, pri času košnje se upošteva življenjski cikel rastlin, po možnosti se kosi po semenitvi, intenzivnosti paše se ne povečuje nad tradicionalno.

9. Naravno vrednoto se obiskuje na način, da se zaradi fizičnega učinka hoje ne poslabšajo življenjske razmere na rastišču. Obiskovalce se usmerja na določene poti. V primeru, da gre za majhna rastišča zelo ogrožene vrste, se obiskovanje naravne vrednote lahko prostorsko omeji ali prepove.

10. Naravno vrednoto se lahko uredi za obisk javnosti, vendar na način, ki ne spremeni življenjskih razmer na rastišču.

5.2. Na območju vpliva na naravno vrednoto

1. Ne slabša se kvalitete površinskih, podzemnih in morskih vod, tako da se ne slabšajo življenjske razmere na rastišču.

2. Objekte in naprave se gradi oziroma namešča v takšni oddaljenosti od rastišča, da se ne spremenijo življenjske razmere na rastišču, vključno s tem, da se ne spremeni osenčenosti oziroma osončenosti rastišča.

## **6. Zoološke naravne vrednote** (*Sabotin, Sveta Gora*)

### 6.1. Na naravni vrednoti

1. Gradnja objektov, vključno z enostavnimi objekti, se v primeru, da ni drugih prostorskih možnosti zunaj naravne vrednote, izvaja na način in v takem obsegu, da se bistveno ne spremenijo življenjske razmere za živali. Na način in v obsegu iz prejšnjega stavka se izvaja tudi odstranjevanje ali spreminjanje vegetacije, spreminjanje vodnih razmer (npr. osuševanje, dviganje ali spuščanje gladine podtalnice, poplavitvev, zamenjava sladke vode s slano in obratno), spreminjanje temperature vode, spreminjanje kislosti oziroma alkalnosti tal, odstranjevanje zemlje, ruše ali kamninske podlage, zasipavanje, nasipavanje, vključno z odlaganjem odpadnih materialov. Pri tem se izkoristijo vse možne tehnične rešitve, da se naravna vrednota čim manj poškoduje.

2. Posege, dejavnosti in aktivnosti na naravni vrednoti se izvaja tako, da se način in čas opravljanja posegov, dejavnosti in aktivnosti kar najbolj prilagodita življenjskim ciklom



živalim; posege, dejavnosti in aktivnosti se izvaja v času, ki ne sovpada z obdobji, ko živali potrebujejo mir, npr. sekanje grmišč se opravlja po gnezditvenem času ptičev, kmetijska in druga opravila, ki lahko uničijo gnezda ali mladiče, se opravljajo po gnezdenju ali poleganju mladičev in na način, da se živali lahko umaknejo.

3. Živali se ne vznemirja, preganja, nabira, zastruplja ali drugače uničuje.

4. Sestave zoocenoze se ne spreminja z naseljevanjem živali tujerodnih vrst.

5. Eksplozija ali drugih dejanj, ki povzročajo močan hrup ali vibracije, se ne izvaja.

6. Ponoči se naravne vrednote ne osvetljuje. Jame ali dele jam, kjer so kolonije netopirjev se ne osvetljuje oziroma se osvetljuje le minimalno in za čim krajši čas.

7. Ne slabša se kvalitete površinske, podzemne in morske vode, tako da se ne slabšajo življenjske razmere za živali.

8. Zrak se ne onesnažuje s prahom, aerosoli ali strupenimi plini, tako da se ne slabšajo življenjske razmere za živali.

9. Naravno vrednoto se obiskuje na način in v času, ki je za živali najmanj moteč. Obiskovalce se usmerja na določene poti. V primeru, da gre za živalsko vrsto, ki je na človekovo prisotnost izjemno občutljiva, se obiskovanje naravne vrednote lahko časovno (npr. v času razmnoževanja) ali prostorsko omeji ali prepove.

10. Rekreatijske in športne aktivnosti se preusmerja na spoznavanje in doživljanje narave.

11. Naravno vrednoto se lahko uredi za obisk javnosti, vendar v času in na način, ki za živali ni moteč. Naravno vrednoto se uredi tako, da je ljudem omogočeno spoznavanje in doživljanje živali v njenem naravnem okolju.

6.2. Na območju vpliva na naravno vrednoto

1. Posege in dejavnosti ter druge aktivnosti se izvaja tako, da le-ti ne vplivajo negativno na življenjske razmere za živali na naravni vrednoti.

## **7. Ekosistemske naravne vrednote (Vodičnik)**

7.1. Na naravni vrednoti

1. Gradnja objektov, vključno z enostavnimi objekti, se v primeru, da ni drugih prostorskih možnosti zunaj naravne vrednote, izvaja na način in v takem obsegu, da se populacije rastlinskih in živalskih vrst pretežno ohranijo. Na način in v obsegu iz prejšnjega stavka se izvaja tudi odstranjevanje ali spreminjanje vegetacije, spreminjanje vodnih razmer (npr. osuševanje, dviganje ali spuščanje gladine podtalnice, poplavitve, zamenjava sladke vode s slano in obratno), spreminjanje kislosti oziroma alkalnosti tal, odstranjevanje zemlje, ruše ali kamninske podlage, zasipavanje, nasipavanje, vključno z odlaganjem odpadnih materialov. Pri tem se izkoristijo vse možne tehnične rešitve, da se naravna vrednota čim manj poškoduje.

2. Ne slabša se kvalitete površinske, podzemne in morske vode, tako da se ne slabšajo življenjske razmere za rastline in živali.

3. Zrak se ne onesnažuje s prahom, aerosoli ali strupenimi plini, tako da se ne slabšajo življenjske razmere za rastline in živali.

4. Sestave biocenoze se ne spreminja z naseljevanjem živali tujerodnih vrst.

5. Na naravno vrednoto se ne vnaša gensko spremenjenih organizmov.

6. Naravno vrednoto se lahko uredi za obisk javnosti, z nadelavo poti, razgledišč, opazovališč, postavitvijo ograj, tabel z informacijami in opozorili, vendar tako, da se ne spremenijo lastnosti ekosistema in da je z dodatnimi ukrepi zagotovljeno, da prisotnost obiskovalcev ne bo vznemirjala živali (npr. skrite opazovalnice). Obiskovalce se usmerja na določene poti.

7. Rekreatijska in športna aktivnost, ki negativno vplivata na rastline in živali, se ne izvajata, preusmerjata se na doživljanje in spoznavanje narave.

7.2. Na območju vpliva na naravno vrednoto

1. Posege in dejavnosti ter druge aktivnosti se izvaja tako, da le-ti ne vplivajo negativno na življenjske razmere za rastline in živali na naravni vrednoti.

## **8. Drevesne naravne vrednote** (*Avče - drevesa pri cerkvi Marije Snežne, Doblar - hrast nad Osredkarjem, Kanal - cedra na Trgu Svobode, Lig - lipe pred cerkvijo sv. Marije, Plave - lipi pred cerkvijo sv. Janeza Krstnika, Srednje - lipa pri cerkvi sv. Trojice*)

### 8.1. Na naravni vrednoti

1. Vej, listov, debel, drevesne skorje in korenin se ne lomi, seka, obsekava ali drugače poškoduje, razen če gre za sanacijske ukrepe na drevesu.
2. Življenjske razmere na rastišču se ohranja nespremenjene, zato se ne odstranjuje zemlje, razkriva korenin, zasipava debela ali rastišča oziroma površine nad koreninami, s hojo, vožnjo ali kako drugače ne tepta tal, ne poplavlja rastišča, spreminja višine podtalnice, kislosti oziroma alkalnosti tal, spušča škodljivih tekočin ali plinastih snovi na rastišče ter ne odlaga odpadkov.
3. Podlago se na rastišču utrjuje le tako, da se omogoči zadostno zračnost in vodoprepustnost tal nad koreninskim sistemom.
4. Na rastišče se praviloma ne postavlja objektov ali naprav. V primeru, da drugih prostorskih možnosti ni, se manjše objekte, kot so odri, kioski, spominska obeležja, vodnjaki, svetilke, klopi in podobno, postavlja v primerni oddaljenosti na način, da se ekološke razmere na rastišču ne spremenijo ter da je njena vidna podoba čim manj spremenjena.
5. Na deblo, korenine in veje dreves se ne obeša, pritrjuje ali postavlja tujih teles, kot so plakati, obvestila, svetilke, nosilci žičnih vodov, table, omarice, antene in podobno.
6. Znanstveno-raziskovalno poseganje ali poseganje pred sanacijo za ugotovitev stanja drevesa (jemanje lesnih izvrtkov ali vzorcev iz debela, vej, korenin) se izvaja tako, da se s posegom ne poslabša zdravstveno stanje drevesa.
7. Naravno vrednoto se lahko opremi za obisk, ogled in predstavitev javnosti z označevalnimi in pojasnjevalnimi tablami, klopami ipd., vendar le na način, da se s posegom in ogledovanjem ne poškoduje drevesa in ne spremeni življenjskih razmer na rastišču.

### 8.2. Na območju vpliva na naravno vrednoto

1. Objekte in naprave se gradi oziroma namešča v takšni oddaljenosti od drevesa oziroma njegovega rastišča, da se ne spremenijo življenjske razmere na rastišču, vključno s tem, da se ne spremeni osenčenosti oziroma osončenosti drevesa ali rastišča.

## **9. Oblikovane naravne vrednote** (na območju Občine ni tovrstnih naravnih vrednot)

**PRILOGA 10: SMERNICE NOSILCEV UREJANJA PROSTORA (ZAVOD RS ZA  
VARSTVO NARAVE, ZAVOD ZA GOZDOVE, ZAVOD ZA RIBIŠTVO)**



**Zavod Republike Slovenije  
za varstvo narave**

Dunajska cesta 22, 1000 Ljubljana

Številka: 5-III-390/2-O-09/ACG

Datum: 08.07.2009

**Ministrstvo za okolje in prostor  
Direktorat za prostor  
Dunajska c. 21**

**1000 Ljubljana**

**ZADEVA: Naravovarstvene smernice za Občinski prostorski načrt Občine Kanal ob Soči.**

Zveza: Vaš dopis št. 35016-82/2008/3 z dne 8.6.2009

Na osnovi vaše vloge št. 35016-82/2008/3 z dne 8.6.2009 prejete dne 10.6.2009, izdajamo v skladu s 97. in 98. členom Zakona o ohranjanju narave (Uradni list RS, št. 96/04 – UPB2) naravovarstvene smernice za Občinski prostorski načrt Občine Kanal ob Soči.

Pri pripravi smernic smo upoštevali gradivo *Osnutek Občinskega prostorskega načrta Občine Kanal ob Soči*, ki je objavljeno na naslovu <http://arhiv.mm.gov.si/mop/interno/> in vsebuje:

- **Tekstualni del:** - Osnutek odloka – besedilo strateškega dela OPN,
- **Grafični del:** - Strateški del v merilu 1:50 000,
  - Prikaz osnovne namenske rabe izvedbenega dela OPN z obrazložitvijo načrtovanih prostorskih ureditev v merilu 1:5000,
- **Obrazložitev in utemeljitev prostorskega akta,**
- **Elaborat prikaza stanja in**
- **Priloge** v digitalni obliki skladno z Zakonom o prostorskem načrtovanju (Uradni list RS, št. 33/07, 70/08 – ZVO-1B) in Pravilnikom o vsebini, obliki in načinu priprave občinskega prostorskega načrta ter pogojih za določitev območij sanacij razpršene gradnje in območij za razvoj in širitev naselij (Uradni list RS št. 99/07).

Občinski prostorski načrt se nanaša na območje občine Kanal ob Soči.

Morebitna vprašanja in dodatna pojasnila v zvezi z vsebino naravovarstvenih smernic naslovite na Zavod RS za varstvo narave, Območna enota Nova Gorica, Delpinova 16, 5000 Nova Gorica (telefon 05 33 05 310).

Lep pozdrav!

Pripravila:  
Anica Cernatič Gregorič, prof. geogr. in zgod.  
Naravovarstvena svetnica



dr. Mirjam Galičič  
v.d. direktorice

Priloge:

- Naravovarstvene smernice za Občinski prostorski načrt Občine Kanal ob Soči.

Poslati:

- Občina Kanal ob Soči, Trg svobode 23, 5213 Kanal ob Soči.

Vrednost:

- ✓ - Struktura d.o.o., PE Škofljica, Šmarska 13, 1291 Škofljica.

01-09-2009  
6002-60-10

10-09-2009  
2



**Zavod Republike Slovenije za varstvo narave  
Območna enota Nova Gorica**

**NARAVOVARSTVENE SMERNICE**  
**za**  
**Občinski prostorski načrt Občine Kanal ob Soči**

**Nosilka naloge**

Anica Cernatič Gregorič, prof.geogr. in zgod.  
Naravovarstvena svetnica

**Vodja območne enote**

Mirjam Gorkič, univ.dipl.biol.  
Visoka naravovarstvena svetnica

**NOVA GORICA, julij 2009**

**Naloga:** NARAVOVARSTVENE SMERNICE ZA  
OBČINSKI PROSTORSKI NAČRT OBČINE KANAL OB SOČI

**Naročnik:** MINISTRSTVO ZA OKOLJE IN PROSTOR  
Direktorat za prostor  
Dunajska 21  
Ljubljana

**Izdelovalec:** ZAVOD RS ZA VARSTVO NARAVE – OE NOVA GORICA  
Delpinova 16  
5000 Nova Gorica

**Nosilec naloge:** ANICA CERNATIČ GREGORIČ, prof.geogr. in zgod.

**Sodelavci:** KLAVDIJ BAJC, univ.dipl.biol.,  
MIRJAM GORKIČ, univ.dipl.biol.

**Številka naloge:** 5-III-390/2-O-09/ACG

**Kraj in datum  
izdelave:** Nova Gorica, julij 2009

## **VSEBINA**

<b>1</b>	<b>UVOD.....</b>	<b>4</b>
<b>1.1</b>	<b>PRAVNE OSNOVE NARAVOVARSTVENIH SMERNIC .....</b>	<b>4</b>
<b>2</b>	<b>SPLOŠNI DEL .....</b>	<b>6</b>
<b>3</b>	<b>POSEBNI DEL.....</b>	<b>7</b>
<b>3.1</b>	<b>STRATEŠKI DEL.....</b>	<b>7</b>
<b>3.2</b>	<b>IZVEDBENI DEL .....</b>	<b>9</b>
<b>3.3</b>	<b>DRUGA PRIPOROČILA.....</b>	<b>12</b>

## 1 UVOD

Naravovarstvene smernice so strokovno gradivo, s katerim se za območje, ki ima na podlagi predpisov s področja ohranjanja narave poseben status, opredelijo usmeritve in izhodišča za varstvo naravnih vrednot in ohranjanje biotske raznovrstnosti ter pogoji za varstvo zavarovanih območij.

Naravovarstvene smernice po Zakonu o ohranjanju narave (v nadaljevanju: ZON) pripravlja organizacija, pristojna za ohranjanje narave.

Občinski prostorski načrt Občine Kanal ob Soči obsega **strateški in izvedbeni del**.

**Strateški del** določa *izhodišča in cilje prostorskega razvoja občine, zasnovo prostorskega razvoja občine, zasnovo gospodarske javne infrastrukture lokalnega pomena, usmeritve za razvoj poselitve in celovito prenavo, za razvoj v krajini, za določitev namenske rabe zemljišč in usmeritve za določitev prostorskih izvedbenih pogojev.*

**Izvedbeni del** določa *enote urejanja prostora, namensko rabo prostora, območja urejanja gospodarske javne infrastrukture, prostorske izvedbene pogoje ter usmeritve za pripravo občinskih podrobnih prostorskih načrtov.*

Na podlagi določil 47. člena Zakona o prostorskem načrtovanju (Uradni list RS, št. 33/07) Občina pripravi osnutek občinskega prostorskega načrta na podlagi prikaza stanja, usmeritev iz državnega strateškega prostorskega načrta, usmeritev iz občinskega prostorskega načrta, če je bil sprejet kot samostojen akt, razvojnega programa, če je bil izdelan za območje, ki ga obravnava prostorski akt, lastnih razvojnih potreb in izraženih razvojnih potreb drugih oseb.

Za izvedbeni del so v nadaljevanju glede na načrtovane posege opredeljene usmeritve, ki se nanašajo na naravne vrednote in območja biotske pestrosti.

### 1.1 PRAVNE OSNOVE NARAVOVARSTVENIH SMERNIC

Pri pripravi občinskega prostorskega načrta se kot pravna osnova za varstvo narave se uporabljajo mednarodne pogodbe, resolucije in priporočila, državni predpisi (zakoni, odloki, navodila in drugi podzakonski akti) ter občinski predpisi.

#### Mednarodne konvencije in predpisi Evropske unije

- Konvencija o biološki raznovrstnosti (Uradni list RS-MP, št. 7/96),
- Konvencija o varstvu prosto živečega evropskega rastlinstva in živalstva ter njunih naravnih življenjskih prostorov – Bernska konvencija (Uradni list RS-MP, št. 17/99),
- Konvencija o varstvu selitvenih vrst prosto živečih živali – Bonska konvencija (Uradni list RS-MP, št. 18/98, 27/99),
- Konvencija o varstvu svetovne kulturne in naravne dediščine (Uradni list RS, št. 15/92),
- Konvencija o močvirjih, ki so mednarodnega pomena, zlasti kot prebivališča močvirskih ptic Ramsarska konvencija (Uradni list RS, št. 15/92),
- Sporazum o ohranjanju afriško-evrazijskih selitvenih vodnih ptic (Uradni list RS-MP, št. 16/03),
- Direktiva Sveta 92/43/EGS z dne 21. maja 1992 o ohranjanju naravnih habitatov ter prosto živečih živalskih in rastlinskih vrst - Direktiva o habitatih,
- Direktiva Sveta 79/409/EGS z dne 2. aprila 1979 o ohranjanju prosto živečih ptic – Direktiva o pticah,
- Evropska krajinska konvencija (Firence, 2000, Uradni list RS, št. 74/03 MP št. 19), ki jo je Slovenija ratificirala 15.07.2003.



### **Predpisi Republike Slovenije**

- Resolucija o nacionalnem programu varstva okolja 2005–2012 (ReNPVO) (Uradni list RS, št. 2/06),
- Strategija ohranjanja biotske raznovrstnosti v Sloveniji (sprejeta na 55. seji Vlade, dne 20. 12. 2001),
- Operativni program – program upravljanja območij Natura 2000 za obdobje 2007-2013 (sprejet na 141. seji Vlade, dne 11. 10. 2007),
- Odlok o strategiji prostorskega razvoja Slovenije (Uradni list RS, št. 76/04),
- Zakon o ohranjanju narave – ZON (Uradni list RS, št. 96/04 – UPB2),
- Zakon o urejanju prostora – ZUreP (Uradni list RS, št. 110/02, 8/03),
- Zakon o prostorskem načrtovanju – ZPNačrt (Uradni list RS, št. 33/07),
- Zakon o varstvu okolja – ZVO-1 (Uradni list RS, št. 39/06 –UPB1, 70/08),
- Zakon o varstvu podzemnih jam – ZVPJ (Uradni list RS, št. 2/04),
- Zakon o vodah – ZV-1 (Uradni list RS, št. 67/02, 57/08),
- Pravilnik o uvrstitvi ogroženih rastlinskih in živalskih vrst v rdeči seznam (Uradni list RS, št. 82/02),
- Uredba o prostorskem redu Slovenije (Uradni list RS, št. 122/04),
- Uredba o ekološko pomembnih območjih (Uradni list RS, št. 48/04),
- Uredba o habitatnih tipih (Uradni list RS, št. 112/03, 36/09),
- Uredba o posebnih varstvenih območjih (območjih Natura 2000) (Uradni list RS, št. 49/04, 110/04, 59/07, 43/08),
- Uredba o prepovedi vožnje z vozili v naravnem okolju (Uradni list RS, št. 16/95, 28/95, 35/01),
- Uredba o varstvu samoniklih gliv (Uradni list RS, št. 57/98),
- Uredba o zavarovanih prosto živečih rastlinskih vrstah (Uradni list RS, št. 46/04, 110/04, 115/07, 36/09),
- Uredba o zavarovanih prosto živečih živalskih vrstah (Uradni list RS, št. 46/04, 109/04, 84/05, 115/07, 96/08, 36/09),
- Uredba o zvrsteh naravnih vrednot (Uradni list RS, št. 52/02, 67/03),
- Uredba o mejnih vrednostih svetlobnega onesnaževanja okolja, (Uradni list RS št. 81/07, 109/07)
- Pravilnik o določitvi in varstvu naravnih vrednot (Uradni list RS, št. 111/04,70/06),
- Pravilnik o presoji sprejemljivosti vplivov izvedbe planov in posegov v naravo na varovana območja (Uradni list RS, št. 130/04, 53/06).

### **Občinski predpisi**

- Odlok o razglasitvi kulturnih in zgodovinskih spomenikov ter naravnih znamenitosti na območju občine Nova Gorica, Uradno glasilo št. 8, 20. avgust 1985,
- Odlok o zavarovanju redkih in ogroženih rastlinskih vrst v občini Nova Gorica (Uradno glasilo št. 10/81).

## 2 SPLOŠNI DEL

Vsebina splošnega dela naravovarstvenih smernic, določena v 98. členu ZON, je deloma upoštevana že v osnutku občinskega prostorskega načrta. V nadaljevanju zato navajamo le vsebine, ki so v osnutku načrta upoštewane nepopolno, manjkajo, ali pa gre za dodatne vsebine, ki niso del prikaza prostora v prostorskem informacijskem sistemu in za njih v posebnem delu navajamo priporočila.

Pri pregledu vsebin ohranjanja narave smo ugotovili nekatere pomanjkljivosti, ki jih je potrebno odpraviti:

### Naravne vrednote:

Gradivo Obrazložitev OPN Kanal 09, poglavje Varovanja v prostoru

- odstavek: Evidentirane naravne znamenitosti – točke - naj se popravi; pravilno je »...*naravne vrednote*...«

- odstavek: Evidentirane naravne vrednote – območja – naj se dopolni; v seznamu namreč manjka *naravna vrednota Soča – korita pri Kanalu*.

### Habitatni tipi:

Za območje občine Kanal ob Soči ni bilo izvedeno.

### Območja pričakovanih naravnih vrednot:

Na območje občine segajo naslednja območja:

Zap. št.	IME
1	Idrijska prelomna cona
2	Karbonati
3	Visoki kras

Namen opredelitve območij pričakovanih naravnih vrednot je spremljanje posegov v naravo, zlasti zemeljskih del, pri katerih obstaja velika verjetnost odkritja novih naravnih vrednot, predvsem geoloških in podzemeljskih geomorfoloških. Namen spremljanja zemeljskih del je odkrivanje, zagotavljanje dokumentiranja, vrednotenje in ohranjanje na novo odkritih naravnih vrednot.

Območja pričakovanih naravnih vrednot so opredeljena v prostorski podatkovni bazi (\*.shp format). Prostorski podatki so vrisani na sloju DTK 25. Območja so prikazana v digitalni obliki na priloženi zgoščenki.

### Strokovni predlog posebnih varstvenih območij (območij Natura 2000)

Na podlagi Habitatne direktive še vedno potekajo usklajevanja med državo in Evropsko komisijo. Za nekatere vrste je potrebno določiti nova potencialna posebna ohranitvena območja, še posebej to velja za tiste primere ogroženih vrst, kjer območji z enakimi lastnostmi in tako vitalnimi populacijami ni drugod (npr. za navadnega koščaka (*Austropotamobius torrentium*). Predeli, ki jih prikazujeta grafični prilogi »območje razširitve Nature Plave.shp in območje razširitve Nature Domaček.shp« (na priloženi zgoščenki) ustrezajo vsem strokovnim merilom za določitev oz. varovanje habitatnih tipov in posameznih vrst, katerih ohranjanje je v interesu EU in za katere je Republika Slovenija območja določila v skladu z zaključki celinskega biogeografskega seminarja (Continental Biogeographical

Seminar: Darova (CZ) 26 – 28 April 2006. Conclusions. ETC – BD, Paris, 1 June 2006) (npr. navadnega koščaka). Velika verjetnost je, da bosta razširitvi območja Plave in Domaček v prihodnje potrjeni in sprejeti.

IME	STATUS
Plave (SI3000123)	Predlog pSCI
Domaček (SI3000327)	Predlog pSCI

### 3 POSEBNI DEL

#### 3.1 STRATEŠKI DEL

Za uspešno doseganje ciljev prostorskega razvoja Občine Kanal ob Soči je nujno zagotavljati varstvo naravnih vrednot in ohranjanje biotske raznovrstnosti. V strateškem delu osnutka OPN je zato poleg že upoštevanega potrebno upoštevati tudi v nadaljevanju podane nekatere usmeritve in priporočila, ki jih v osnutku OPN nismo zasledili oz. niso upoštevane, so pa pomembne za načrtovanje izvedbenega dela in morebitnih kasnejših sprememb in dopolnitev OPN.

V nadaljevanju podajamo konkretne usmeritve na osnutek odloka (Odlok o Občinskem prostorskem načrtu občine Kanal ob Soči), za katere predlagamo, da se upoštevajo pri pripravi predloga odloka.

##### 5. člen

(izhodišča in cilji prostorskega razvoja občine)

Poglavje: Cilji in prioritete prostorskega razvoja, Splošni cilji

Dopolni naj se zadnja alineja: ...sonaravno upravljanje z vodnimi viri, zagotavljanje varstva naravnih vrednot in ohranjanje biotske raznovrstnosti...

Poglavje: Cilji in prioritete prostorskega razvoja, Prioritetni razvojni cilji občine

Dopolni naj se zadnja alineja: ...- ohranjati in varovati kulturno dediščino, kulturno krajino, zagotavljati varstvo naravnih vrednot in ohranjati biotsko raznovrstnost...

##### 6. člen

(zasnova prostorskega razvoja občine)

Poglavje: Območja za gospodarski razvoj

Dopolni naj se drugi odstavek:

Območja, primerna za razvoj turizma v naravi in v povezavi s predstavitvijo varovanih območij narave...

##### 10. člen

(druga pomembna območja)

Predlagamo, da se popravi prvo poglavje na sledeč način:

*Varovana območja narave*

*Na območju občine Kanal ob Soči so območja, varovana na podlagi predpisov s področja ohranjanja narave (ekološko pomembna območja, posebna varstvena območja (območja Natura 2000), naravne vrednote) in zavarovana območja (naravni spomeniki). Poleg navedenih območij so tudi območja, ki so predlagana za zavarovanje.*

#### 10. člen

(zasnova gospodarske javne infrastrukture in javnega dobra)

Predlagamo, da se člen dopolni.

*Pri načrtovanju gospodarske javne infrastrukture, tako dejavnosti kot prostorskih ureditev, naj se zagotavlja ohranjanje naravnih vrednot in ohranjanje biotske raznovrstnosti.*

Omrežja prometne infrastrukture

*V primeru gradnje, rekonstrukcije ali investicijsko vzdrževalnih del na državnih in občinskih cestah naj se, v kolikor se izkaže za potrebno, načrtujejo ustrezni prehodi za dvoživke.*

Omrežja elektronskih komunikacij

*Načrtovana širokopasovna povezava naj se združuje z obstoječimi infrastrukturnimi koridorji.*

Omrežja in objekti oskrbe z energijo

*Nadzemne vode naj se obnovi ali gradi na pticam ne nevaren način (izvedba gradnje, ki preprečuje električne udare in pomore ptic).*

#### 13. člen

(usmeritve za razvoj poselitve in celovito prenavo)

Predlagamo, da se v tretjem odstavku smiselno doda še naslednjo usmeritev:

Pri načrtovanju razvoja naselij (prenove, notranjega razvoja naselja in širitve) naj se zagotavlja ohranjanje biotske raznovrstnosti (npr. ohranjanje obstoječe vegetacije v čim večji možni meri, vodnega in obvodnega prostora in drugih mokriščnih površin...) in naravnih vrednot. V čim večji možni meri naj se ohranjajo elementi tradicionalne kulturne krajine s povezavami v odprt prostor z namenom ohranjanja visoke stopnje biotske raznovrstnosti.

V odstavku, ki obravnava notranji razvoj in celovito prenavo naselij naj se smiselno vključi tudi sledeče:

Pri prenavi objektov lahko pride do najdbe morebitnih gnezdišč ogroženih netopirjev (npr. *Rhinolophus* sp.) na podstrešjih objektov. V slučaju najdbe predlagamo, da se z deli začasno prekrine in o najdbi obvesti pristojno organizacijo za ohranjanje narave.

#### 14. člen

(usmeritve za razvoj v krajini)

Poglavje Načrtovanje razvoja krajine naj se v odstavkih, ki se nanašajo na vsa tri območja (dolino Soče, Kambreško pogorje – Kanalski Kolovrat in zahodni del Banjšic) dopolni z naslednjo usmeritvijo:

*- Dejavnosti in prostorske ureditve se načrtujejo na način, ki bo zagotavljal ohranjanje lastnosti naravnih vrednot ter ohranjanje habitatov ogroženih in zavarovanih rastlinskih in živalskih vrst ter habitatnih tipov, ki se prednostno, glede na druge habitatne tipe, prisotne na celotnem območju RS, ohranjajo v ugodnem stanju.*

Popravi naj se naslednji odstavek tako, da se briše tekst v oklepaju in med vprašaji:

...Pri načrtovanju posegov v prostor se upoštevajo usmeritve, izhodišča in pogoji za varstvo naravnih vrednot (*?posebnih naravnih značilnosti?*) ter ohranjanje...

## 3.2 IZVEDBENI DEL

V nadaljevanju obravnavamo posamezna območja namenske rabe oz. območja podrobnejše namenske rabe, prikazana v grafičnem delu izvedbenega dela OPN.

Pri vsakem območju namenske rabe prostora oz. območju podrobnejše namenske rabe, ki sega v območja z naravovarstvenim statusom ali drugimi naravovarstvenimi vsebinami in bi določena namenska raba lahko pomembno vplivala na lastnosti, zaradi katerih je bil naravovarstveni status določen ali na naravovarstvene vsebine, so za ta območja oz. vsebine navedene in zanje podani tudi varstveni pogoji, usmeritve ter priporočila, ki jih je potrebno upoštevati v nadaljnjem postopku priprave in oblikovanja predloga plana.

Za območja načrtovane namenske rabe, ki se bodo urejala z OPPN, bomo konkretne varstvene usmeritve in priporočila podali v fazi priprave izvedbenih aktov.

**V primeru izvedbe celovite presoje vplivov na okolje naj se upoštevajo ugotovitve in omilitveni ukrepi, določeni v okoljskem poročilu in njegovem dodatku za varovana območja.**

### 3.2.1 USMERITVE ZA OBMOČJA NAČRTOVANE NAMENSKE RABE PROSTORA

Pri vseh območjih načrtovane namenske rabe, pri katerih je potrebno načrtovati osvetljevanje, je zaradi zmanjšanja negativnih učinkov svetlobnega onesnaževanja in s tem možnosti poslabšanja ugodnega stanja živalskih vrst (npr. nočni metulji, netopirji), naj se območja ne oz. čim manj osvetljuje. Osvetljevanje naj se izvede s svetilnimi telesi, ki so v skladu z Uredbo o mejnih vrednostih svetlobnega onesnaževanja okolja, (Uradni list RS št. 81/07, spr. 109/07).

Pri območjih načrtovane namenske rabe, kjer bi bilo zaradi načrtovanih posegov oz. dejavnosti potrebno morebitno poseganje v vegetacijo in odstranjevanje lesne zarasti, naj se lesna zarast odstranjuje v najnujnejšem obsegu in izven gnezditvenega obdobja ogroženih in zavarovanih vrst ptic (*Pravilnik o uvrstitvi ogroženih rastlinskih in živalskih vrst v rdeči seznam (UL RS, št. 82/2002), Uredba o zavarovanih prosto živečih živalskih vrstah (UL RS, št. 46/2004, 109/2004, 84/2005, 115/2007, 96/2008, 36/2009)*) kot je npr. rjavi srakoper (*Lanius collurio*). Morebitno poseganje v vegetacijo in odstranjevanje lesne zarasti naj se izvaja od 1. avgusta do 1. marca.

Na območju občine Kanal ob Soči je bilo izkazanih 829 razvojnih pobud (pobud za spremembo namembnosti zemljišča). Obravnavali smo pobude (sloj pobude\_26052009), ki so bile v osnutku OPN upoštevane, to je tiste pobude, ki imajo v atributnem delu v stolpcu 14 navedeno namensko rabo (navedba izdelovalca prostorskega akta). Pobud, ki imajo v atributnem delu v 14. stolpcu prazno polje, nismo obravnavali.

Legenda:

*NV* – naravna vrednota

*EPO* – ekološko pomembno območje

Tabela 1: Razvojne potrebe na območju občine Kanal ob Soči, ki segajo v območja z naravovarstvenim statusom ali drugimi naravovarstvenimi vsebinami

#### A območja (razpršena poselitve)

Nova poselitve naj se usmerja v neposredno bližino obstoječe stanovanjske pozidave.

#### O območja (območja okoljske infrastrukture)

Št. območja	OBMOČJE Z NARAVOVARSTVENIM STATUSOM ALI DRUGIMI NARAVOVARSTVENIMI VSEBINAMI	VARSTVENI POGOJI, USMERITVE IN PRIPOROČILA
FID 151, Stala deponija naplavin reke Soče (Rodež)	NV Soča, dolvodno od sotočja z Idrijco (NVDP, Id. št. 4494 V) EPO 55400 Soča	Območje načrtovane rabe se deloma nahaja na območju NV in območju EPO, deloma pa na njunem vplivnem območju. Načrtovano stalno deponijo odsvetujemo.
FID 559 Čistilna naprava (Ložice)	NV Soča, dolvodno od sotočja z Idrijco (NVDP, Id. št. 4494 V) EPO 55400 Soča	Območje načrtovane rabe se deloma nahaja na območju NV in območju EPO, deloma pa na njunem vplivnem območju. Čistilna naprava naj se načrtuje na način in v obsegu, ki bo zagotavljal ohranjanje biotske raznovrstnosti na območju in izboljšal obstoječe stanje. Upoštevajo naj se ugotovitve CPVO.
FID 670 Čistilna naprava (Ložice)	NV Soča, dolvodno od sotočja z Idrijco (NVDP, Id. št. 4494 V) EPO 55400 Soča	Območje načrtovane rabe se deloma nahaja na območju NV in območju EPO, deloma pa na njunem vplivnem območju. Čistilna naprava naj se načrtuje na način in v obsegu, ki bo zagotavljal ohranjanje biotske raznovrstnosti na območju in izboljšal obstoječe stanje. Preuči naj se možnost dodatnega čiščenja z rastlinsko čistilno napravo. Upoštevajo naj se ugotovitve CPVO.
FID 380 Čistilna naprava (Deskle)	NV Soča, dolvodno od sotočja z Idrijco (NVDP, Id. št. 4494 V) EPO 55400 Soča	Območje načrtovane rabe se deloma nahaja na območju NV in območju EPO, deloma pa na njunem vplivnem območju. Čistilna naprava naj se načrtuje na način in v obsegu, ki bo zagotavljal ohranjanje biotske raznovrstnosti na območju in izboljšal obstoječe stanje. Preuči naj se možnost dodatnega čiščenja z rastlinsko čistilno napravo. Upoštevajo naj se ugotovitve CPVO.
FID 382 Čistilna naprava (Morsko)	NV Soča, dolvodno od sotočja z Idrijco (NVDP, Id. št. 4494 V) EPO 55400 Soča	Območje obstoječe in načrtovane rabe se deloma nahaja na območju NV in območju EPO, deloma pa na njunem vplivnem območju. Čistilna naprava naj obratuje na način in v obsegu, ki bo zagotavljal ohranjanje biotske raznovrstnosti na območju in izboljšal obstoječe stanje. Preuči naj se možnost dodatnega čiščenja z rastlinsko čistilno napravo. Upoštevajo naj se ugotovitve CPVO.

<p>FID 387 Čistilna naprava (Plave)</p>	<p>NV Soča, dolvodno od sotočja z Idrijco (NVDP, Id. št. 4494 V) EPO 55400 Soča</p>	<p>Območje načrtovane rabe se deloma nahaja na območju NV in območju EPO, deloma pa na njenem vplivnem območju. Čistilna naprava naj se umakne izven območja naravne vrednote in EPO. Čistilna naprava naj se načrtuje na način in v obsegu, ki bo zagotavljal ohranjanje biotske raznovrstnosti na območju in izboljšal obstoječe stanje. Preuči naj se možnost dodatnega čiščenja z rastlinsko čistilno napravo. Upoštevajo naj se ugotovitve CPVO.</p>
---	---	---

### PC območja (površine cest)

Raba in vzdrževanje naj se načrtujeta tako, da ne bo ogrožena naravna razširjenost in habitati ogroženih in zavarovanih vrst ter habitatnih tipov, ki se prednostno, glede na druge habitatne tipe, prisotne na celotnem območju Republike Slovenije, ohranjajo v ugodnem stanju.

- Zagotovi naj se vse ukrepe za preprečevanje onesnaževanja okolja.

Št. območja	OBMOČJE Z NARAVOVARSTVENIM STATUSOM ALI DRUGIMI NARAVOVARSTVENIMI VSEBINAMI	VARSTVENI POGOJI, USMERITVE IN PRIPOROČILA
<p>OBJECTID 3</p>	<p>NV Soča, dolvodno od sotočja z Idrijco (NVDP, Id. št. 4494 V), NV Soča – korita pri Kanalu (NVLP, Id. št. 3652) EPO 55400 Soča Korita Soče so varovana tudi v okviru območja naravnih znamenitosti ter kulturnih in zgodovinskih spomenikov - Kanal, historično jedro (območje) (Odlok o razglasitvi kulturnih in zgodovinskih spomenikov ter naravnih znamenitosti na območju občine Nova Gorica, Uradno glasilo št. 8, 20. avgust 1985)</p>	<p>Pri načrtovanju in gradnji obvoznice je potrebno upoštevati varstveni režim za zavarovano območje in varstvene usmeritve za ohranjanje naravnih vrednot in biotske raznovrstnosti. Natančnejše usmeritve oz. omilitveni ukrepi bodo podani v postopku naravovarstvenega soglasja.</p>

### SK območja

Št. območja	OBMOČJE Z NARAVOVARSTVENIM STATUSOM ALI DRUGIMI NARAVOVARSTVENIMI VSEBINAMI	VARSTVENI POGOJI, USMERITVE IN PRIPOROČILA
<p>FID 563 Gradnja stanovanjske stavbe (Morsko)</p>	<p>Ogrožene in zavarovane živalske vrste. (Pravilnik o uvrstitvi ogroženih rastlinskih in živalskih vrst v rdeči seznam (UL RS, št. 82/2002), Uredba o zavarovanih</p>	<p>V območju naj se ohranja prehodnost vodotoka Domaček za vodne organizme. Struge vodotoka naj se ne kanalizira.</p>

	<i>prostoživečih živalskih vrstah (UL RS, št. 46/2004, 109/2004, 84/2005, 115/2007, 96/2008, 36/2009))</i>	
--	--	--

### SS sorg območja (sorg – sanacija območij razpršene gradnje)

Št. območja	OBMOČJE Z NARAVOVARSTVENIM STATUSOM ALI DRUGIMI NARAVOVARSTVENIMI VSEBINAMI	VARSTVENI POGOJI, USMERITVE IN PRIPOROČILA
FID 525 Sanacija ORG (Plave)	NV Soča, dolvodno od sotočja z Idrijco (NVDP, Id. št. 4494 V) EPO 55400 Soča	Z gradbenimi deli naj se ne posega v naravno vrednoto in EPO.
FID 526 Sanacija ORG (Plave)	NV Soča, dolvodno od sotočja z Idrijco (NVDP, Id. št. 4494 V) EPO 55400 Soča	Z gradbenimi deli naj se ne posega v naravno vrednoto in EPO.
FID 806 Sanacija ORG (Plave)	NV Soča, dolvodno od sotočja z Idrijco (NVDP, Id. št. 4494 V) EPO 55400 Soča	Z gradbenimi deli naj se ne posega v naravno vrednoto in EPO.
FID 807 Sanacija ORG (Plave)	NV Soča, dolvodno od sotočja z Idrijco (NVDP, Id. št. 4494 V) EPO 55400 Soča	Z gradbenimi deli naj se ne posega v naravno vrednoto in EPO.

### ZS območja

Št. območja	OBMOČJE Z NARAVOVARSTVENIM STATUSOM ALI DRUGIMI NARAVOVARSTVENIMI VSEBINAMI	VARSTVENI POGOJI, USMERITVE IN PRIPOROČILA
FID 721 Zelene površine za šport	NV Soča, dolvodno od sotočja z Idrijco (NVDP, Id. št. 4494 V) EPO 55400 Soča	Z gradbenimi deli naj se ne posega v naravno vrednoto in EPO.

## 3.3 DRUGA PRIPOROČILA

### 3.3.1 VARSTVENA PRIPOROČILA ZA RAVNANJE NA OBMOČJIH PRIČAKOVANIH NARAVNIH VREDNOT

Med zemeljskimi deli lahko pride do odkritja geoloških naravnih vrednot (minerali, fosili) in podzemnih geomorfoloških naravnih vrednot (jame, brezna). Na podlagi 74. člena Zakona o ohranjanju narave – uradno prečiščeno besedilo (Uradni list RS, št. 96/04) je lastnik zemljišča na katerem je bil najden mineral ali fosil, ali fizična ali pravna oseba, ki izvaja dejavnost med katero je prišlo do najdbe, dolžan omogočiti raziskavo nahajališča. Najdbe mineralov ali fosilov mora najditelj



prijaviti ministrstvu. Hkrati mora najdbo zaščititi pred uničenjem, poškodbo ali krajo. Enako velja v primeru najdb jamskih objektov med gradnjo v skladu z 22. členom Zakona o varstvu podzemnih jam (Uradni list RS, št. 2/04). Na podlagi odločbe ministrstva zagotovi organizacija, pristojna za ohranjanje narave, dokumentiranje, ovrednotenje in morebitno fizično zavarovanje vhoda v jamo na stroške investitorja.

## **Strokovna podlaga in drugi razpoložljivi podatki o ribiških okoliših in izvajanju ribiškega upravljanja na območju Občine Kanal ob Soči**

### **I. ZAKONSKE PODLAGE, SEDANJA PRAVNA UREDITEV SLADKOVODNEGA RIBIŠTVA**

Zakon o sladkovodnem ribištvu ureja upravljanje ribolovnih virov v celinskih vodah. Ribolovni viri so vodni organizmi: prostoživeče ribe in druge vodne živali, ki so predmet upravljanja ribolovnih virov (v nadaljnjem besedilu: ribe). Upravljanje rib obsega: načrtovanje na področju upravljanja rib, določitev prostorskih enot, določanje pravil za trajnostno rabo rib, naloge v zvezi z ohranjanjem ugodnega stanja rib in doseganja dobrega ekološkega stanja, podeljevanje koncesij za ribiško upravljanje v ribiških okoliših, ribolov v komercialnih ribnikih, gojitev rib, evidence v sladkovodnem ribištvu in poročanje, strokovno usposabljanje delavcev izvajalcev ribiškega upravljanja, škode in odškodnine zaradi pogina rib, ribiškočuvajsko službo, javne službe ter druga s sladkovodnim ribištvom (v nadaljnjem besedilu: ribištvo) povezana vprašanja.

Ribiško upravljanje obsega: programiranje, izvajanje ukrepov za ohranjanje ugodnega stanja rib, trajnostno rabo rib, vodenje predpisanih evidenc in poročanje, strokovno usposabljanje ribičev, izvajanje nadzornih nalog ribiškočuvajske službe, izvajanje nalog in aktivnosti ob poginih rib ter druge za ribiško upravljanje pomembne naloge.

#### **Pravne podlage:**

- Zakon o sladkovodnem ribištvu (Ur. l. RS, št. 61/2006);
- Zakon o vodah ( Uradni list RS, št. 67/2002 , 110/2002-ZGO-1, 2/2004, 41/2004-ZVO-1, 57/2008)
- Zakon o varstvu okolja (ZVO-1) Uradni list RS, št. 41/2004 , št. 17/2006, 20/2006, 28/2006 Skl.US: U-I-51/06-5, 39/2006-UPB1, 49/2006-ZMetD, 66/2006 Odl.US: U-I-51/06-10, 112/2006 Odl.US: U-I-40/06-10, 33/2007-ZPNačrt, 57/2008-ZFO-1A, 70/2008
- Zakono o ohranjanju narave Uradni list RS, št. 56/1999 (31/2000 popr.) št. 110/2002-ZGO-1, 119/2002, 22/2003-UPB1, 41/2004, 96/2004-UPB2, 61/2006-ZDru-1, 63/2007

Odl.US: Up-395/06-24, U-I-64/07-13, 117/2007 Odl.US: U-I-76/07-9, 32/2008 Odl.US:  
U-I-386/06-32

- Zakon o urejanju prostora (ZUreP-1)Uradni list RS, št. 110/2002 (8/2003 popr.) , št. 58/2003-ZZK-1, 33/2007-ZPNačrt
- Zakon o graditvi objektov (ZGO-1)Uradni list RS, št. 110/2002, št. 97/2003 Odl.US: U-I-152/00-23, 41/2004-ZVO-1, 45/2004, 47/2004, 62/2004 Odl.US: U-I-1/03-15, 102/2004-UPB1 (14/2005 popr.), 92/2005-ZJC-B, 93/2005-ZVMS, 111/2005 Odl.US: U-I-150-04-19, 120/2006 Odl.US: U-I-286/04-46, 126/2007
- Habitatna direktiva Sveta Evropske skupnosti o ohranjanju naravnih habitatov ter divje favne in flore, Aneks II in V (92/43/EEC z dne 21.5.1992).
- Vodna Direktiva (Water Frame Directive) - 2000/60/EC  
ter na njihovi podlagi izdani predpisi.

## II. PROSTORSKA UREDITEV

Ribje populacije v celinskih vodah so sestavni del prostoživečih naravnih vrst in so pod posebnim varstvom države. Celinske vode (»odprte vode« so stoječe in tekoče) so po Uredbi o določitvi ribiških meja ribiških območij in ribiških okolišev v Republiki Sloveniji (Uradni list RS, št. 52/2007 ) razdeljene na 12 ribiških območij (2 vodno območje Jadranskega morja, 10 vodno območje Donave) in 67 ribiških okolišev ( 8 vodno območje Jadranskega morja, 59 vodno območje Donave). Ribiško upravljanje na osnovi ribiško gojitvenih načrtov (v nadaljnjem besedilu: RGN) izvaja 65 subjektov (64 ribiških družin in Zavod za ribištvo Slovenije (v nadaljnjem besedilu: ZZRS)). Po Uredbi o določitvi voda posebnega pomena ter načinu izvajanja ribiškega upravljanja v njih (Uradni list RS, št. 52/2007), v vodah posebnega pomena ribiško upravljanje izvaja Zavod za ribištvo Slovenije. Zakon določa, da se za izvajanja ribiškega upravljanja podeljujejo koncesije. V skladu z zakonom so bile v letu 2009 podpisane koncesijske pogodbe z vsemi dosedanjimi upravljalci, 64 ribiškimi družinami.

### **Delitev ribiškega okoliša glede na način upravljanja:**

ZSRib uvaja novo prostorsko enoto Ribiško območje, ki združuje več ribiških okolišev. Je največja prostorska enota ribiškega upravljanja, ki združuje več ribiških okolišev s podobnimi ekosistemskimi značilnostmi in omogoča smotrno upravljanje rib, učinkovito spremljanje ter nadzor ribiškega upravljanja (8. člen ZSRib).

Ribiški okoliš sestavljajo manjše enote ribiškega upravljanja – ribiški revirji. Glede na način ribiškega upravljanja so ribiški revirji lahko varstveni, ribolovni, brez aktivnega ribiškega upravljanja in prizadeti revirji:

1. Varstveni revirji so:

- gojitveni revirji za sonaravno gojitev rib (G1-postrvje vrste, G2-nepostrvje vrste);
- rezervati za plemenke domorodnih ribjih vrst (R1);
- rezervati za vzpostavljanje (R2) ali ohranjanje populacij domorodnih vrst rib (R3);
- rezervati genskega materiala domorodnih vrst rib (RG).

2. Ribolovni revir je del ribiškega okoliša, v katerem je dovoljen ribolov v skladu z zakonom.
3. Revir brez aktivnega upravljanja je del ribiškega okoliša, v katerem se ne izvaja ribiško upravljanje in je prepuščen naravnim procesom.
4. Prizadeti revir je tisti del ribiškega okoliša, v katerem je življenje rib zaradi poslabšanih življenjskih razmer oziroma kakovosti vode onemogočeno.

Vrste ribiških revirjev in njihove meje se določijo z RGN.

### III. NAČRTOVANJE

Trenutno ribiško upravljanje poteka na podlagi RGN (2006-2010). Načrtovanje bo v bodoče, v skladu z novim ZSRib potekalo na podlagi:

- Programa razvoja ribištva,
- Načrta za posamezno ribiško območje,
- RGN za posamezen ribiški okoliš,
- Letnega programa.

Zagotavljanje ciljev na področju upravljanja rib v Republiki Sloveniji ter enotne politike sladkovodnega ribištva bo v bodoče na podlagi novega ZSRib urejeno s **Programom upravljanja rib**. Program upravljanja rib, ki je v pripravi, bo določal dolgoročne usmeritve upravljanja rib na državni ravni za obdobje 12 let.

Izvajanje ribiškega upravljanja v posameznih ribiških območjih bo potekalo na podlagi Načrta ribiškega območja in RGN za posamezni ribiški okoliši. RGN je operativni izvedbeni akt za izvajanje ribiškega upravljanja v ribiškem okolišu. Določbe RGN so obvezne.

**Načrt za posamezno ribiško območje** izdelata ZZRS, v sodelovanju z izvajalci ribiškega upravljanja in lokalno skupnostjo na podlagi programa razvoja ribištva, za obdobje šestih let. V **Načrtu** se določijo temeljne usmeritve za ohranitev in trajnostno rabo rib v ribiškem območju, načela posegov v populacije posameznih vrst rib, usmeritve za poribljavanje in gojitev rib ter usmeritve za varstvo tistih delov ribiškega območja, ki so zavarovani po predpisih o ohranjanju narave.

**RGN** za vsak ribiški okoliš izdelata ZZRS, v sodelovanju z izvajalci ribiškega upravljanja in lokalne skupnosti na podlagi Načrta za posamezno ribiško območje, za obdobje šestih let. **RGN** je podlaga za ribiško upravljanje v posameznih ribiških okoliših. Pri tem se upoštevajo ekološke značilnosti in razširjenost vrst ali populacij rib, ki so pomembne za ohranjanje ugodnega stanja ter režimi po predpisih o ohranjanju narave in voda, ki bi lahko vplivali na izvajanje RGN.

RGN vsebuje:

1. podatke o:

- a. oceni stanja;
- b. vplivih na ribiški okoliš;
- c. izvajalcu ribiškega upravljanja;
- č. analizi ribiškega upravljanja za preteklo obdobje;
- d. območjih, ki so varovana po predpisih o ohranjanju narave.

2. ureditev :

- a. revirjev in njihove namembnosti;
- b. poribljavanja;
- c. sonaravne gojitve rib;
- č. gojitve rib v nadzorovanih pogojih v ribogojnicah;
- d. ribolovnih režimov;
- e. števila ribolovnih dni;
- f. količine ulova rib;
- g. rezervatov genskega materiala rib;
- h. odvzema spolnih celic rib;
- i. ribiških tekmovanj in tekmovalnih tras;
- j. drugih, za ribiško upravljanje pomembnih vsebin.

**Letni program** določa vsebino in naloge upravljanja z ribami na območju ribiškega okoliša za obdobje enega leta. Letni program mora biti v skladu z veljavnim RGN. Pripravi ga izvajalec ribiškega upravljanja in potrdi ZZRS.

#### IV. KANAL OB SOČI

Območje Občine Kanal ob Soči sodi v Goriški ribiški okoliš (Uredba o določitvi meja ribiških območij in ribiških okolišev, Uradni list RS, št. 52/2007). Na območju Občine Kanal ob Soči ribiško upravljanje izvaja Ribiška družina Soča (slika 1).

Izvajalci ribiškega upravljanja z namenom zagotavljanja ohranjanja ugodnega stanja in trajnostne rabe rib, načrtujejo posamezne parametre ribiškega upravljanja: velikost ulova posameznih ribjih vrst, prodajo ter ceno ribolovnih dovolilnic, velikost poribljavanj in obseg sonaravne vzreje.

Tabela 1. Ribiško upravljanje (raba) v posameznih ribiških revirjih (ali delih revirjev) na območju Občine Kanal ob Soči, meje in površina (ha) revirjev

Ime vodotoka	Zgornja meja	Spodnja meja	Raba	Koristna vodna površina
Soča 8	od izliva Vogrščka	do drž.meje z Italijo	ŠV	95
Vogršček	izvir	izliv v Sočo	B	0,05
Idrija	izvir	državna meja	B	5
Avšček	izvir	izliv v Sočo	G1	1,9
Majba	izvir	izliv	R3	0,3
Rohat	izvir	izliv v Sočo	R3	0,5
Kambreški potok	izvir	izliv v Idrijo	G1	0,3
Perivnik	izvir	izliv v Sočo	G1	0,3
Skalnik	izvir	izliv v Sočo	G1	0,2
Doblarec	izvir	izliv v Sočo	G1	2,2
Ajba	izvir	izliv v Sočo	G1	0,6
Domaček	izvir	izliv v Sočo	B	0,2
Sopet	izvir	izliv v Sočo	B	0,3
Zamedvejski potok	izvir	izliv v Sočo	B	0,4
Gorevšek	izvir	izliv v Sočo	B	0,1
Vogrinka	izvir	izliv v Idrijo	B	0,2
Oševljek	izvir	izliv v Sočo	B	0,1
Lepenka	izvir	izliv v Doblarec	B	0,1

Legenda:

ŠV – revirji v katerih je dovoljen ribolov

R3 - rezervati za ohranjanje populacij avtohtonih vrst rib

G1 – gojitveni potok za sonaravno vzrejo avtohtonih vrst rib

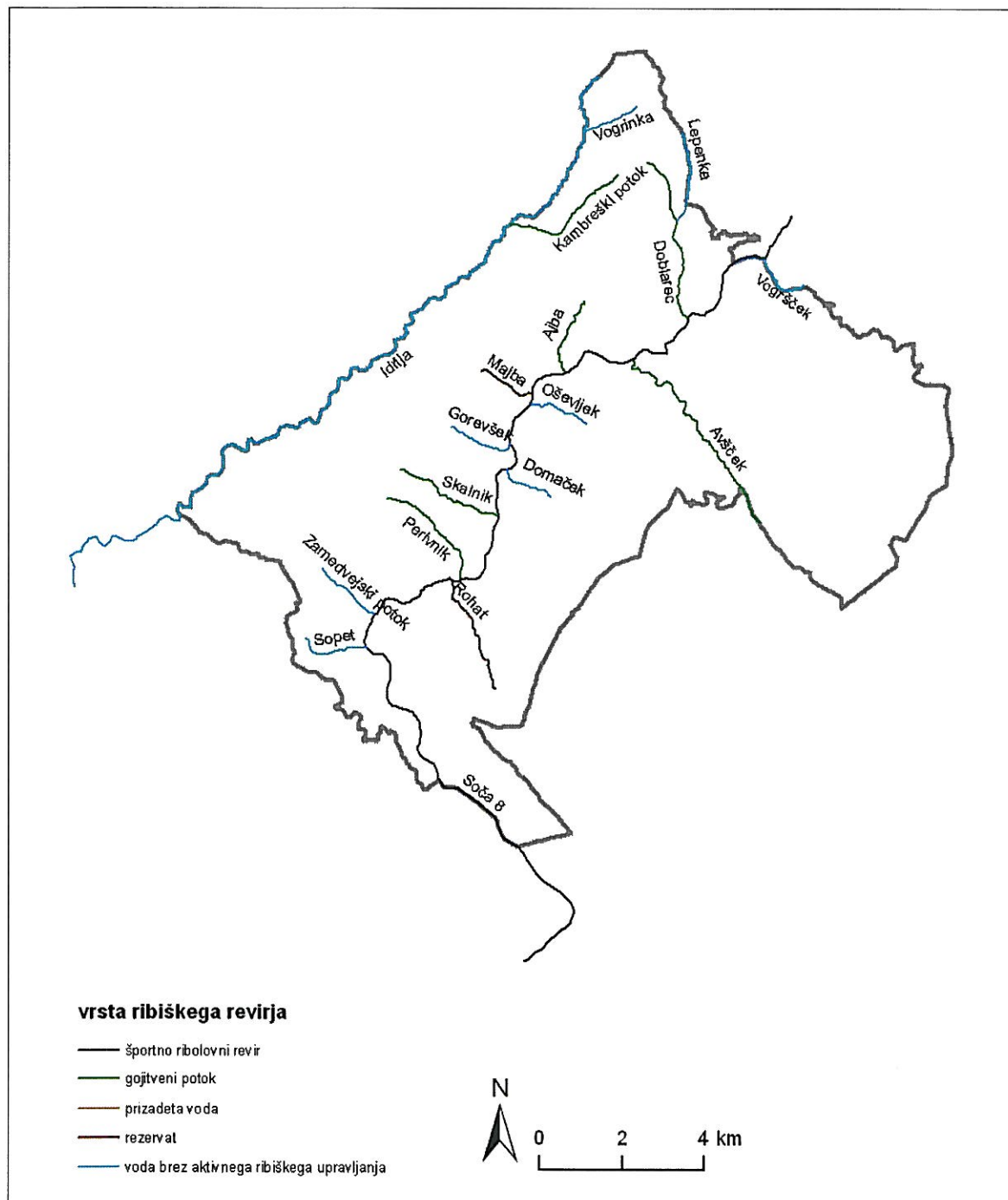
3/T1  
(za upravljanje  
posameznih  
območij  
drž. soč. / EUP)



B – revirji brez aktivnega ribiškega upravljanja

P – prizadeti revir

Slika 1. Ribiško upravljanje v Občini Kanal ob Soči



Občinske meje se ne ujemajo vedno z mejami ribiškega okoliša. Tudi v primeru Občine Kanal ob Soči je tako. Zato se tudi manjše enote ribiškega upravljanja – ribiški revirji ne ujemajo z občinskimi mejami in se raztezajo na območjih več občin. Tako se revir Soča 8 prične na meji med Občino Tolmin in Občino Kanal ob Soči in se nato nadaljuje do državne meje z Italijo, ki je v Občini Nova Gorica.

V tabeli 2 je prikazan vrstni sestav in varstveni status rib v ribiških revirjih na območju Občine Kanal ob Soči. Njihovo varstvo se izvaja po Uredbi o zavarovanih prostoživečih živalskih vrstah (Uradni list RS, št. 46/2004, 109/2004 in 84/2005, 115/07, 32/08- odl.US, 96/08), Pravilniku o ribolovnem režimu v ribolovnih vodah, ( Uradni list RS, št. 99/2007), Pravilniku o uvrstitvi ogroženih rastlinskih in živalskih vrst v Rdeči seznam (Uradni list RS, št. 82/2002) in habitatni direktivi Sveta Evropske skupnosti o ohranjanju naravnih habitatov ter divje favne in flore, Aneks II in V (92/43/EGS z dne 21.5.1992).

Tabela 2. Vrstni sestav rib, piškurjev in rakov deseteronožcev ter njihov varstveni status v revirjih na območju Občine Kanal ob Soči.

Vrsta	Latinsko ime	Habitatna direktiva	Uredba	Rdeči seznam	Opis	pravilnik mera (cm)	pravilnik varstvena doba
soška postrv	<i>Salmo marmoratus</i> Cuvier, 1829	2	H	E	prizadeta vrsta	40	1.10. – 31.3.
potočna postrv	<i>Salmo trutta fario</i> Linnaeus, 1758			E	prizadeta vrsta	25	1.10.–31.3.
križanec soške in potočne postrvi	<i>Salmo marmoratus x trutta fario</i>						
šarenka	<i>Oncorhynchus mykiss</i> (Walbaum, 1792)					-	1.12. – 28.2.
lipan	<i>Thymallus thymallus</i> (Linnaeus, 1758)	5		V	ranljiva vrsta	30	1.12. – 15.5.
klen	<i>Squalis cephalus</i> (Linnaeus, 1758)					30	1.5. – 30.6.
blistavec	<i>Leuciscus souffia</i> Risso, 1827	2	Z,H	E	prizadeta vrsta		
pisanec	<i>Phoxinus phoxinus</i> (Linnaeus, 1758)					-	1.4. – 30.6.
grba	<i>Barbus plebejus</i> Bonaparte, 1839	2,5	H	E	prizadeta vrsta	30	1.5. – 30.6.
pohra	<i>Barbus balcanicus</i> Kotlík, Tsigenopoulos,	2,5	H			-	1.5. – 30.6.

3/12  
20. 6. 2012

Vrsta	Latinsko ime	Habitatna direktiva	Uredba	Rdeči seznam	Opis	pravilnik mera (cm)	pravilnik varstvena doba
	Ráb & Berrebi, 2002						
kapelj	<i>Cottus gobio</i> Linnaeus, 1758	2	H	V	ranljiva vrsta		
primorski koščak	<i>Austropotamobius pallipes</i> (Lereboullet 1858)	2,5	Z;H	V	ranljiva vrsta	-	1.1.-31.12.

**Legenda:**

Habitatna direktiva = "Direktiva Sveta Evrope 92/43/EGS o ohranjanju naravnih habitatov ter prosto živečih živalskih in rastlinskih vrst" (Dodatek 2 in 5)

Uredba = Uredba o zavarovanih prosto živečih živalskih vrstah (Uradni list RS, št. 46/2004, 109/2004 in 84/2005, 115/2007, 32/2008-odl.US, 96/2008),

Z	zavarovana vrsta
H	vrsta, katere habitat se varuje

Rdeči seznam = Pravilnik o uvrstitvi ogroženih rastlinskih in živalskih vrst v rdeči seznam (Uradni list RS, št. 82/2002)

Ex?	domnevno izumrla vrsta
E	prizadeta vrsta
O1	vrsta zunaj nevarnosti
V	ranljiva vrsta

Pravilnik= Pravilnik o ribolovnem režimu v ribolovnih vodah (Uradni list RS, št. 99 2007)\*\*\* Čas drsti (pri ribah)

Na območju Občine Kanal ob Soči je evidentiranih deset vrst rib in ena vrsta rakov deseteronožcev. Sedem vrst je zavarovanih s habitatno direktivo. Šest vrst je zavarovanih z Uredbo, sedem vrst je uvrščenih na Rdeči seznam ogroženih živalskih vrst, devet vrst pa je zaščitenih z ribolovno mero in/ali varstveno dobo po Pravilniku.

## V. SMERNICE

Pri načrtovanju posegov v ribiške okoliše na območju Občine Kanal ob Soči se upoštevajo naslednje smernice:

- Vsak poseg v ribiški okoliš mora biti načrtovan in izveden na način, ki v največji možni meri zagotavlja ohranjanje rib, njihove vrstne pestrosti, starostne strukture in številčnosti (19. člen ZSRib);

- Ohranja se biocenoza ribjih vrst;
- Struge, obrežja, dna vodotokov se ohranja v čim bolj naravnem stanju;
- Ohranja se obstoječa dinamika, hidromorfološke lastnosti in raznolikost vodotokov;
- Objekti se gradijo na način, ki ribam omogoča prehod;
- Ohranja se naravna osenčenost oz. osončenost struge in brežin;
- Preprečuje se onesnaževanje voda;
- Odvzem plavin (proda, gramoza, peska) se izvaja na način, da se bistveno ne spremenijo življenjske razmere za ribe, rake in druge vodne živali;
- Odpadkov se v vodotoke oziroma na vplivno območju vodotokov ne odlaga. Začasne deponije (v času izvajanja posegov) se uredijo na način, da je preprečeno onesnaževanje voda.
- Prepovedano je posegati oziroma vznemirjati ribe na drstiščih rib, med drstenjem in v varstvenih revirjih (25. člen ZSRib). Posegi se ne izvajajo v času varstvenih dob, to je v času drstenja posameznih vrst rib. Odvzem plavin (gramoz, prod, mivka) in drugi posegi v drstišča so prepovedani;
- Intervencijski odlovi so odlovi rib z uporabo elektrike z območja, na katerem se načrtujejo različni posegi, ki bi lahko povzročili škodo na ribah, in odlov pri reševanju rib (6. člen ZSRib). Intervencijske odlove rib izvaja koncesionar (28. člen ZSRib) (izvajalec ribiškega upravljanja), oziroma do podelitve koncesije dosedanje ribiške družine (70. člen ZSRib), na območju Občine Kanal ob Soči je to Ribiška družina Soča. Zaradi učinkovite izvedbe intervencijskih odlovov naj izvajalci oziroma investitorji posegov v ribiški okoliš vsaj 14 dni pred posegom obvestijo Ribiško družino Soča.
- Za škodo na ribah, povzročeno zaradi zastrupljanja, onesnaževanja oziroma čezmerne obremenjevanja voda in nezakonitega poseganja v vode, je do odškodnine upravičen izvajalec ribiškega upravljanja (57., 58. in 59. člen ZSRib) to je Ribiška družina Soča.

Pripravil:

Aljaž Jenič univ.dipl.biolog





ZAVOD za GOZDOVE  
SLOVENIJE

Območna enota Tolmin  
Odsek za gozdnogospodarsko načrtovanje

Datum: 15.07.2009  
Številka: 281-5/2009

4

<b>OBČINA KANAL</b>			
prejeto 17 -07- 2009			
org. en.	štev.	pril.	vred.

**Ministrstvo za okolje in prostor, direktorat za prostor**  
**Dunajska cesta 21**

**1000 LJUBLJANA**

Na podlagi vloge vlagatelja, Ministrstva za okolje in prostor, Dunajska cesta 48, 1000 Ljubljana z dne 8.06.2009 pod št. 35016-82/2008/3, ki je bila na Zavod prejeta dne 15.06.2009, Zavod za gozdove Slovenije, Območna enota Tolmin (v nadaljevanju Zavod), na podlagi 21. člena Zakona o gozdovih - ZG (Uradni list RS, št. 30/93, 13/98 – odl. US, 56/99, ZON, 67/02 – ZG – a in 110/02 – ZGO – 1, 115/06 in 110/07) ter 51. člena Zakona o prostorskem načrtovanju, ZPNnačrt (Uradni list RS, št. 33/07 in 70/08) daje naslednje

### **Smernice za področje gozdarstva za pripravo OPN Občine Kanal:**

#### **A. Pripombe na Odlok o Občinskem prostorskem načrtu občine Kanal (besedilo strateškega in izvedbenega dela):**

V 7. in 14. so ustrezno prikazani stanje ter usmeritve za območje gozdov.

#### **B. Smernice za izvedbeni del OPN po posameznih posegih:**

1. Na območjih varovalnih gozdov mora biti določena namenska raba gozd, saj so ti razglašeni z Uredbo o varovalnih gozdovih in gozdovih s posebnim namenom (Uradni list RS, št. 88/05, 56/07, 29/09). Tudi po 75. členu Uredbe o prostorskem redu Slovenije (Uradni list RS, št. 122/04) mora biti v prostorskih načrtih občine na območjih, ki so zavarovana po predpisih o gozdovih določena namenska raba območje gozdov. **V osnutku OPN Kanal ni načrtovanih posegov ali drugih neuskkljenosti na območju varovalnih gozdov.** 4/71
2. Na območjih strnjjenih gozdnih kompleksov večji posegi niso mogoči (3. člen Odloka o gozdnogospodarskem načrtu Gozdnogospodarskega območja Tolmin 2001-2010, Uradni list RS, št. 79/03). V širšem zaledju posameznih naselij se pojavljajo nekateri objekti razpršene stanovanjske gradnje, ki posegajo v sklenjena območja gozdov, kar z vidika posegov v prostor in urejanja komunalne infrastrukture ni smiselno:
  - B2425\_13\_223: Ročinj nad daljnovodom električne napeljave razpršena gradnja ni primerna.
  - B2427\_15\_223: Na robnem območju Kalskega gozda je označeno par modrih objektov, ki sicer nimajo oznake namenske rabe.
  - B2442\_27\_223: Nad Plavami je vrisano nekaj objektov (S) na območju gozdov zunaj širšega območja naselja Zamedveje.4/T2
3. Ohranjati je potrebno obvodno vegetacijo in zanimive zaplate gozdov v kmetijski in kulturni krajini ter njihovo mozaičnost: 4/30

28-08-2009

- 4/T3e
- B2443\_28\_223: Na desnem bregu Soče bi bilo smiselno ohraniti skupine dreves izjemnih dimenzij.
  - B2434\_21\_223: Na bregu Soče pri Kanalu je smiselno ohranjati zanimivo obvodno vegetacijo

4/T4e  
4/T4e

4. Glede na večjo gozdnatost v občini je potrebno zaradi intenzivnega zaraščanja kmetijskih površin v preteklosti omogočiti povratno rabo. Zato občini predlagamo, da preveri namensko rabo območja gozdov (G) z območji GERK-ov, ki so dostopni na spletni strani MKGP, saj gre v nekaterih občinah za večja odstopanja med namensko rabo K in že urejenimi kmetijskimi zemljišči v preteklih letih, ki so zajeti v sistem GERK (v občini Kanal je preko 50 ha odstopanj med GERK-i in rabo tal). Skladno z 21. členom ZG Zavod lahko izda krčitveno dovoljenje nad 0,5 ha gozda le v primeru, da je v OPN načrtovana namenska raba kmetijsko zemljišče. Vendar je potrebno pri usklajevanju teh površin upoštevati smernico B.1..

#### Obrazložitev:

Dne 8.06.2009 je vložilo Ministrstvo za okolje in prostor pod št. 35016-82/2008/3, na Zavod prejeta 15.06.2009, vlogo za podajo smernic nosilca urejanja prostora za pripravo OPN Kanal ob Soči.

4/T5

Strokovne podlage so bile na spletnem strežniku MOP-a. Pri tem je bilo ugotovljeno, da vektorske strokovne podlage niso v pravem koordinatnem sistemu, zato podrobna primerjava in analiza osnutka OPN ni bila možna, niti ni bilo mogoče ugotoviti, katero podlago je občina prevzela za območje gozdov.

V posredovanem osnutku OPN za občino Kanal ob Soči (tekstni in kartni del) Zavod sicer ugotavlja, da je ustrezno prikazano stanje ter usmeritve za območja gozdov, na območju varovalnih gozdov pa ni načrtovanih posegov. Dodatne smernice posredujemo le za nekatere posege in ureditve na območju sklenjenih gozdov in obvodne vegetacije.

Vodja odseka za načrtovanje:  
Edo Kozorog, univ.dipl.inž.gozd.



Vodja OE Tolmin  
Marko Janež, univ.dipl.inž.gozd.

#### Vročiti s povratnico:

1. Vlagatelj

#### Dostaviti v vednost:

2. Občina Kanal ob Soči, Trg svobode 23, 5213 Kanal ob Soči ✓
3. ZGS, Večna pot 2, 1000 Ljubljana
4. MKGP, direktorat za gozdarstvo, lovstvo in ribištvo, Dunajska 58, 1000 Ljublj.
5. Krajevna enota Gorica
6. spis, tu